



ஓயிதி கௌமசாரிசீ சீனராசீ டேசாரீகமேன்துவி
காணி ஆணையாளர் நாயகத்தின் திணைக்களம்
Land Commissioner General's Department



காரீச சா஢ன வாரீகாவ
செயற்றிறன் அறிக்கை
PERFORMANCE REPORT
2013



2013 වර්ෂය සඳහා
ඉඩම් කොමසාරිස් ජනරාල් දෙපාර්තමේන්තුවේ
කාර්ය සාධන වාර්තාව

2013 ஆம் நிதி ஆண்டிற்கான
காணி ஆணையாளர் நாயகத் திணைக்களத்தின்
செயற்திறன் அறிக்கை

PERFORMANCE REPORT OF THE LAND
COMMISSIONER GENERAL'S DEPARTMENT
FOR THE YEAR – 2013

ආර්. පී. ආර්. රාජපක්ෂ
ඉඩම් කොමසාරිස් ජනරාල්
ஆர். பீ. ஆர். ராஜபக்சா
காணி ஆணையாளர் நாயகம்
R.P.R.Rajapaksa
Land Commissioner General

ඉඩම් කොමසාරිස් ජනරාල් දෙපාර්තමේන්තුව
ඉඩම් මහ ලේකම් කාර්යාලය, මිහිකත මදුර
අංක 1200/6, රජමල්වත්ත පාර, බත්තරමුල්ල

காணி ஆணையாளர் நாயகத் திணைக்களம்,
காணிச் செயலகம், மிஹிகத மெதுர,
இல. 1200/6, ரஜமல்வத்த வீதி, பத்தரமுல்ல.

Land Commissioner General's Department,
Land Secretariat, Mihikata Medura
No.1200/6, Rajamal Watta Road, Battaramulla

| | |
|---|----------------|
| 1. හැඳින්වීම | 05 – 09 |
| 1.1 දෙපාර්තමේන්තු දැක්ම | |
| 1.2 දෙපාර්තමේන්තු මෙහෙවර | |
| 1.3 දෙපාර්තමේන්තු අරමුණු හා අරමුණු ඉටුකර ගැනීම සඳහා වූ උපාය මාර්ග | |
| 1.4 දෙපාර්තමේන්තු කාර්ය භාරය | |
| 1.5 සංවිධාන ව්‍යුහය | |
| 2. මානව සම්පත් කළමනාකරණය | 10 – 17 |
| 2.1 කාර්ය මණ්ඩල සංයුතිය | |
| 2.2 ස්ථාන මාරුවීම් | |
| 2.3 උසස්වීම්, විනය කටයුතු හා විශ්‍රාම ගැන්වීම් | |
| 2.4 සේවක සුඛ සාධනය | |
| 2.5 මානව සම්පත් සංවර්ධනය | |
| 3. මූල්‍ය කළමනාකරණය | 18 – 23 |
| 3.1 අයවැය කළමනාකරණය | |
| 3.2 රජයේ නිලධාරීන්ගේ අත්තිකාරම් බි ගිණුම | |
| 3.3 ආදායම් ගිණුම | |
| 3.4 භෞතික සම්පත් කළමනාකරණය | |
| 3.5 විගණන කටයුතු | |
| 3.6 ගබඩා කළමනාකරණය | |
| 4. රජයේ ඉඩම් ප්‍රශස්ථ භාවිතය | 24 – 29 |
| 4.1 අන්තර් පළාත් වාරිමාර්ග සහ ඉඩම් සංවර්ධන ව්‍යාපෘති කළමනාකරණය | |
| 4.2 කොට්ඨාස දින පරීක්ෂණ | |
| 4.3 ජංගම සේවා | |
| 4.4 ආකෘති පත්‍ර මුද්‍රණය කර බෙදා හැරීම | |
| 4.5 උස්බිම් සංවර්ධන ව්‍යාපෘතිය | |
| 4.6 තරුණ ගොවි ගම්මාන වැඩසටහන | |
| 4.7 නිවාස ණය අයකර ගැනීම | |
| 4.8 අන්තර් පළාත් වාරිමාර්ග, ඉඩම් සංවර්ධන ව්‍යාපෘති සහ පළාත් සභා මට්ටමින් රජයේ ඉඩම් ගැටළු විසඳීමේ වැඩසටහන | |
| 4.9 සංචාරක බංගලා සහ නිලනිවාස වැඩි දියුණු කිරීම | |

| | |
|--|---------|
| 5. රජයේ ඉඩම් කළමනාකරණය | 30 – 48 |
| 5.1 ඉඩම් කැබලි ලක්ෂයේ ජාතික වැඩසටහන | |
| 5.2 ඉඩම් සංවර්ධන ආඥා පනත යටතේ දීමනා පත්‍ර නිකුත් කිරීම | |
| 5.3 ඉඩම් සංවර්ධන ආඥා පනත යටතේ මධ්‍යම පාන්තික දීමනා පත්‍ර හා ඉඩම් නිදහස් කිරීමේ ආඥා පනත යටතේ දීමනා පත්‍ර ලබා දීම | |
| 5.4 රජයේ ඉඩම් ආඥා පනත යටතේ ඉඩම් බෙදාදීම | |
| 5.5 ඉඩම් ප්‍රදාන විශේෂ විධිවිධාන පනත යටතේ ඉඩම් බෙදාදීම | |
| 5.6 වර්ෂය තුළ ඉඩම් ප්‍රතිපත්ති සම්බන්ධව සිදු කළ වෙනස්කම් | |
| 5.7 චක්‍රලේඛ නිකුත් කිරීම | |
| 5.8 පාර්ලිමේන්තු උපදේශක කාරක සභා | |
| 5.9 මහජන පෙත්සම් කාරක සභා | |
| 5.10 පාර්ලිමේන්තු ප්‍රශ්න | |
| 5.11 නීති උපදේශනය | |
| 5.12 බිම් සවිය වැඩසටහන | |
| 6 උගත් පාඩම් සහ ප්‍රතිසන්ධාන කොමිෂන් සභාවේ නිර්දේශ ක්‍රියාත්මක කිරීම සඳහා වූ ජාතික ක්‍රියාකාරී සැලැස්ම (LLRC වාර්තාව) | 49 - 50 |
| 7 ක්‍රියාවලීන් වර්ධනය කිරීම හා ඵලදායීතා කටයුතු | 51 – 55 |
| 7.1 රාජ්‍ය ඉඩම් තොරතුරු පද්ධතිය | |
| 7.1.1 හැඳින්වීම | |
| 7.1.2 රාජ්‍ය ඉඩම් කළමනාකරණ ක්‍රියාවලීන් ප්‍රතිනිර්මාණය කිරීම | |
| 7.1.3 රාජ්‍ය ඉඩම් තොරතුරු කළමනාකරණ පද්ධතිය ක්‍රියාත්මක කිරීම | |
| 7.2 ඵලදායීතා වර්ධන කටයුතු | |
| 08 රාජ්‍ය ඉඩම් කළමනාකරණයේදී මුහුණ දුන් අභියෝග | 56 – 57 |
| 8.1 මානව සම්පත් හිඟය | |
| 8.2 පළාත් ඉඩම් කොමසාරිස් දෙපාර්තමේන්තුවල කාර්ය භාරය | |
| 8.3 ප්‍රාදේශීය ලේකම් කාර්යාලවල කාර්ය භාරය | |
| 8.4 රජයේ ඉඩම් බැහැර කිරීමේ ප්‍රතිපත්තිය විධිමත් කිරීම | |
| 8.5 රජයේ ඉඩම් මුදාගැනීම සඳහා වන සංරක්ෂණ දෙපාර්තමේන්තුවේ බලපෑම | |
| 8.6 මැනුම් කටයුතු | |
| ඇමුණුම් | 58 |
| 1. අන්තර් පළාත් වාරිමාර්ග හා ඉඩම් සංවර්ධන ව්‍යාපෘති | |

1. හැඳින්වීම

2013 ජනවාරි මස 01 වැනි දිනෙන් ආරම්භ වී දෙසැම්බර් මස 31 වැනි දිනෙන් අවසන් වූ මුදල් වර්ෂය තුළ ඉඩම් කොමසාරිස් ජනරාල් දෙපාර්තමේන්තුව විසින් ඉටුකරන ලද කාර්යභාරය පිළිබඳ වාර්තාව මේ සමග ඉදිරිපත් කරමි.

1.1 දෙපාර්තමේන්තු දැක්ම

“රාජ්‍ය ඉඩම් කළමනාකරණයේ ප්‍රමුඛයා ලෙස නිරවුල් බිමක් හිමි සමාජයක් බිහිකිරීම”

1.2 දෙපාර්තමේන්තු මෙහෙවර

“ජාතික ප්‍රතිපත්තියක් තුළ මනා සම්බන්ධීකරණයකින් යුතුව සංවර්ධනයේ විරස්ථායී බව සහතික කරමින් රජයේ ඉඩම් ප්‍රශස්ථ මට්ටමින් භාවිතා කිරීමට මග පෙන්වමින් නිරවුල් බිමක අයිතිය තහවුරු කෙරෙන විධිමත් කළමණාකාරිත්වයක් පවත්වා ගෙන යෑම”

1.3 දෙපාර්තමේන්තු අරමුණු හා අරමුණු ඉටුකර ගැනීම සඳහා වූ උපාය මාර්ග

- 1 ඉඩම් නොමැති ප්‍රජාවගේ ඉඩම් භුක්තිය ශක්තිමත් කිරීම
 - i ඉඩම් හිමිකම තහවුරු කිරීම
 - ii රජයේ ඉඩම් පිළිබඳ විධිමත් දත්ත පද්ධතියක් පවත්වාගෙන යෑම
- 2 ආයෝජන අවස්ථා පුළුල් කිරීම
 - i ආයෝජන අවස්ථා පුළුල් කිරීම සඳහා රජයේ ඉඩම් උපයෝජනය
- 3 රජයේ ඉඩම් ප්‍රශස්ථ භාවිතය
 - i රජයේ ඉඩම් ප්‍රශස්ථ මට්ටමින් සංවර්ධනය කිරීම
 - ii රජයේ ඉඩම්වල ආරක්ෂාව තහවුරු කිරීම
 - iii රජයේ ඉඩම් ප්‍රශස්ථ භාවිතය
- 4 දෙපාර්තමේන්තුව සතු සම්පත් ප්‍රශස්ථව කළමනාකරණය කිරීම
 - i මානව සම්පත සංවර්ධනය කිරීම
 - ii භෞතික සම්පත ඵලදායී ලෙස භාවිතා කිරීම
 - iii මූල්‍ය සම්පත විධිමත්ව කළමනාකරණය කිරීම
- 5 රාජ්‍ය ආදායම වර්ධනය කිරීමට දායකවීම
 - i ඉඩම් ආදායම් හඳුනාගැනීම හා ඇස්තමේන්තු කිරීම
 - ii ඉඩම් ආදායම් කාර්යක්ෂමව හා විධිමත්ව රැස්කිරීම
 - iii හිඟ ආදායම් අයකර ගැනීම සඳහා නීත්‍යානුකූල පියවර ගැනීම

1.4 දෙපාර්තමේන්තු කාර්ය භාරය

- 1.4.1 අන්තර් පළාත් වාරිමාර්ග හා ඉඩම් සංවර්ධන ව්‍යාපෘති කළමනාකරණය
- 1.4.2 ඉඩම් සංවර්ධන ආඥා පනත යටතේ ජනාවාස යෝජනා ක්‍රම සැලසුම් කිරීම , ක්‍රියාත්මක කිරීම හා බෙදා දුන් ඉඩම් සඳහා දීමනාපත්‍ර නිකුත් කිරීම
- 1.4.3 රජයේ ඉඩම් ආඥා පනත යටතේ ඉඩම් බෙදාදීම මේ යටතේ
 - නිවාස, කෘෂිකාර්මික, කර්මාන්ත හා වාණිජ කටයුතු සඳහා දීර්ඝකාලීන බලපත්‍ර යටතේ ඉඩම් ලබාදීම
 - විශේෂ හා නිදහස් දීමනාපත්‍ර නිකුත් කිරීම
 - විහාරස්ථාන සඳහා පූජා ඔප්පු නිකුත් කිරීම
 - රජයේ දෙපාර්තමේන්තු, ව්‍යවස්ථාපිත මණ්ඩල හා පළාත් පාලන ආයතන සඳහා අවශ්‍ය ඉඩම් නිදහස් කිරීම, බදු දීම හා පැවරීම
- 1.4.4 ඉඩම් ප්‍රදාන (විශේෂ විධිවිධාන) පනත යටතේ ඉඩම් බෙදාදීම හා දීමනාපත්‍ර නිකුත් කිරීම
- 1.4.5 රජයේ ඉඩම් (සන්නිකය ආපසු ලබා ගැනීමේ) පනත යටතේ රජයේ ඉඩම් හා රක්ෂිත ආරක්ෂා කිරීම
- 1.4.6 ජනාවාස ව්‍යාපාරයන්හි යටිතල පහසුකම් සැපයීම
- 1.4.7 අන්තර් පළාත් ඉඩම් සංවර්ධන ව්‍යාපෘතිවලින් බැහැර රජයේ ඉඩම් පරිපාලනය සම්බන්ධයෙන් පළාත් ඉඩම් කොමසාරිස්වරුන්ට හා ප්‍රාදේශීය ලේකම්වරුන්ට අවශ්‍ය උපදෙස් හා මාර්ගෝපදේශ ලබා දීම
- 1.4.8 විවිධ සංවර්ධන කටයුතු හා සැලසුම් කටයුතු සඳහා ඉඩම් දත්ත ලබාදීම
- 1.4.9 රජයේ ඉඩම් කළමනාකරණ පද්ධතියක් පවත්වා ගෙනයාම
- 1.4.10 රාජ්‍ය බදු ආදායම් ශක්තිමත් කිරීමට බලපත්‍ර මත බදු අයකර ගැනීම කඩිනම් කිරීම
- 1.4.11 මානව සම්පත් සංවර්ධන කටයුතු පවත්වා ගෙනයාම
- 1.4.12 බිම් සවිස වැඩසටහන යටතේ රජයේ ඉඩම් සඳහා හිමිකම් පත්‍ර ලබාදීම
- 1.4.13 රජයේ ඉඩම්වල ආරක්ෂාව තහවුරු කිරීම
- 1.4.14 උතුරු නැගෙනහිර පළාත්වල ඉඩම් ගැටළු විසඳීම සඳහා LLRC නිර්දේශ ක්‍රියාත්මක කිරීම.
- 1.4.15 ඉඩම් ආරවුල් නිරාකරණය කිරීම හා සමථකරණය

1.5 සංවිධාන ව්‍යුහය

1931 ඉඩම් ප්‍රතිසංස්කරණ කොමිෂන් සභාවේ නිර්දේශයන් සමගම ඉඩම් කොමසාරිස් දෙපාර්තමේන්තුව නමින් නව දෙපාර්තමේන්තුවක් බිහි විය. එම නිර්දේශවලට අනුව රජයේ ඉඩම් වල සියලු කටයුතු මෙම දෙපාර්තමේන්තුවටත් එහි නිසි බලධරයා ලෙස ඉඩම් කොමසාරිස් වරයාත් පත් කරන ලද අතර පසුව මෙම නිසි බලධරයා 2004.09.05 දිනැති අමාත්‍ය මණ්ඩල නිර්දේශයන්ට අනුව ඉඩම් කොමසාරිස් ජනරාල් වරයා බවට පත් විය. ඒ අනුව ඉඩම් කොමසාරිස් දෙපාර්තමේන්තුවද ඉඩම් කොමසාරිස් ජනරාල් දෙපාර්තමේන්තුව ලෙස නම් විය.

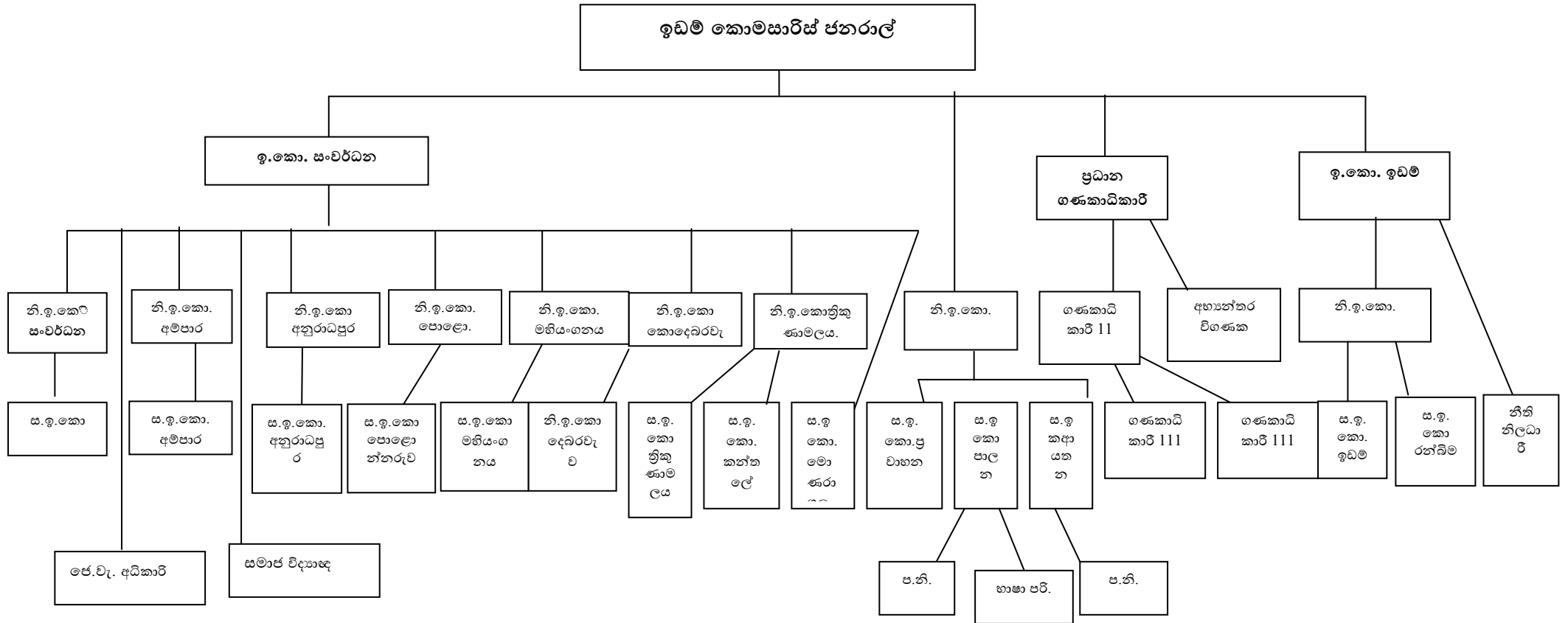
මෙසේ හඳුන්වනු ලැබූ ඉඩම් කොමසාරිස් ජනරාල් දෙපාර්තමේන්තුව ජර්මාන කාර්යාලය සහ ප්‍රාදේශීය කාර්යාලය 08 ක් යටතේ ඉඩම් කළමනාකරණ කටයුතු සිදු කරනු ලබයි. ප්‍රධාන කාර්යාලය සිය ඉඩම් කළමනාකරණ කටයුතු පහසු කිරීම සඳහා ඉඩම් අංශය, සංවර්ධන අංශය, රන්බිම අංශය, ආයතන හා පාලන අංශය, ගිණුම් අංශය, ලෙස ප්‍රධාන අංශ 05 ක් යටතේ සිය කටයුතු කර ගෙන යනු ලබයි.

ඉඩම් කළමනාකරණයේ ප්‍රාදේශීය කළමණකරන කටයුතු පහසු කර ගැනීම හා එහි වඩාත් මහජන උපයෝජනය කීවාර කර ගැනීම සඳහා තවත් ප්‍රාදේශීය කාර්යාල (අන්තර් පළාත් කාර්යාලය) 08 ක් ක්‍රියාත්මක වන අතර සංවර්ධන අංශය ප්‍රාදේශීය කාර්යාල සමඟ සෘජුවම ඉඩම් කළමනාකරණයට සම්බන්ධ වෙමින්ද ගිණුම් ආයතන හා පාලන යන අංශ දෙක මීට සහයෝගිතාවයන් සපයමින්ද ක්‍රියාත්මක වේ.

හඳුන්වනු ලැබූ ප්‍රාදේශීය කාර්යාල (අන්තර් පළාත්) වන්නේ.

1. අනුරාධපුර නියෝජ්‍ය ඉඩම් කොමසාරිස් කාර්යාලය
2. පොළොන්නරුව නියෝජ්‍ය ඉඩම් කොමසාරිස් කාර්යාලය
3. අම්පාර නියෝජ්‍ය ඉඩම් කොමසාරිස් කාර්යාලය
4. දෙබරවැව නියෝජ්‍ය ඉඩම් කොමසාරිස් කාර්යාලය
5. මහියංගනය නියෝජ්‍ය ඉඩම් කොමසාරිස් කාර්යාලය
6. ත්‍රිකුණාමලය නියෝජ්‍ය ඉඩම් කොමසාරිස් කාර්යාලය
7. මොණරාගල සහකාර ඉඩම් කොමසාරිස් කාර්යාලය
8. කන්තලේ සහකාර ඉඩම් කොමසාරිස් කාර්යාලය වේ.

ඉඩම් කොමසාරිස් ජනරාල් දෙපාර්තමේන්තුවේ සංවිධාන සටහන



- ඉ.කො - ඉඩම් කොමසාරිස්
- නි.කො. - නියෝජ්‍ය ඉඩම් කොමසාරිස්
- ස.කො. - සහකාර ඉඩම් කොමසාරිස්
- ප.රි - පරිපාලන නිලධාරී

1931 සිට වර්තමානය දක්වා ඉඩම් කොමසාරිස්වරු සහ ඉඩම් කොමසාරිස් ජනරාල්වරු කාර්ය භාරය ඉටුකළ කාල පරිච්ඡේදය

| | | |
|-------------------------|-----------------------------|-----------------------|
| 1931 – 1935 වර්ෂය දක්වා | සී.වී. බ්රේන් මහතා | ඉඩම් කොමසාරිස් |
| 1935 – 1943 වර්ෂය දක්වා | සී.එල්. වික්‍රමසිංහ මහතා | ඉඩම් කොමසාරිස් |
| 1944 වර්ෂය | එච්.ඊ.ජැන්ස් මහතා | ඉඩම් කොමසාරිස් |
| 1945 වර්ෂය | එන්.ඊ. අන්ස්ට් මහතා | ඉඩම් කොමසාරිස් |
| 1946 – 1947 වර්ෂය දක්වා | ඒ.ජී. රණසිංහ මහතා | ඉඩම් කොමසාරිස් |
| 1947 – 1948 වර්ෂය දක්වා | ජී.එල්.ඩී.ඩේවිඩ්සන් මහතා | ඉඩම් කොමසාරිස් |
| 1948 – 1950 වර්ෂය දක්වා | එස්. එල්. අමරසිංහ මහතා | ඉඩම් කොමසාරිස් |
| 1950 – 1952 වර්ෂය දක්වා | කේ. කනගසූන්දරම් මහතා | ඉඩම් කොමසාරිස් |
| 1952 වර්ෂය | එල්.එස්.බී. පෙරේරා මහතා | ඉඩම් කොමසාරිස් |
| 1953 වර්ෂය | එච්.ඊ. තෙන්නකෝන් මහතා | ඉඩම් කොමසාරිස් |
| 1954 – 1957 වර්ෂය දක්වා | එම්. රාජේන්ද්‍ර මහතා | ඉඩම් කොමසාරිස් |
| 1957 – 1964 වර්ෂය දක්වා | එච්.සී. ගුණවර්ධන මහතා | ඉඩම් කොමසාරිස් |
| 1965 – 1967 වර්ෂය දක්වා | සී. ජේ. සේරසිංහ මහතා | ඉඩම් කොමසාරිස් |
| 1967 – 1975 වර්ෂය දක්වා | කේ.එන්. චීරක්කොඩි මහතා | ඉඩම් කොමසාරිස් |
| 1975 – 1978 වර්ෂය දක්වා | ඩබ්.ආර්.බී. රාජකරුණා මහතා | ඉඩම් කොමසාරිස් |
| 1979 වර්ෂය | ඩොනල්ඩ් අබේසිංහ මහතා | ඉඩම් කොමසාරිස් |
| 1979 – 1981 වර්ෂය දක්වා | එල්. එම්. සමරසිංහ මහතා | ඉඩම් කොමසාරිස් |
| 1981 – 1985 වර්ෂය දක්වා | ඒ.ඒ. විජේතුංග මහතා | ඉඩම් කොමසාරිස් |
| 1986 වර්ෂය | සිංහ සේනානායක මහතා | ඉඩම් කොමසාරිස් |
| 1987 – 1988 වර්ෂය දක්වා | ඒ.ඒ. විජේතුංග මහතා | ඉඩම් කොමසාරිස් |
| 1988 – 1992 වර්ෂය දක්වා | එම්.එස්. වික්‍රමාරච්චි මහතා | ඉඩම් කොමසාරිස් |
| 1992 – 1996 වර්ෂය දක්වා | පී.ටී. ප්‍රතිරාජ මහතා | ඉඩම් කොමසාරිස් |
| 1996 – 1999 වර්ෂය දක්වා | ඩබ්.කේ.කේ. කුමාරසිරි මහතා | ඉඩම් කොමසාරිස් |
| 2000 වර්ෂය | එස්.බී. බැඳ්දෙවෙල මහතා | ඉඩම් කොමසාරිස් |
| 2001 – 2004 වර්ෂය දක්වා | එස්. ජේ. පතිරණ මහතා | ඉඩම් කොමසාරිස් |
| 2004 – 2006 වර්ෂය දක්වා | එස්.ජේ. පතිරණ මහතා | ඉඩම් කොමසාරිස් ජනරාල් |
| 2006 – 2010 වර්ෂය දක්වා | එස්.ඩී.ඒ.බී. බොරැස්ස මහතා | ඉඩම් කොමසාරිස් ජනරාල් |
| 2010 වර්ෂයේ සිට | ආර්. පී.ආර්. රාජපක්ෂ මහතා | ඉඩම් කොමසාරිස් ජනරාල් |

2. මානව සම්පත් කළමනාකරණය

දෙපාර්තමේන්තුවට අදාළ සංවර්ධන කටයුතු, දීමනාපත්‍ර ලබාදීම පිළිබඳ කටයුතු ඇතුළු සියලුම ඉඩම් පිළිබඳ කටයුතු සහ ඒ හා බැඳුණු මූල්‍යමය කටයුතු, කාර්ය මණ්ඩල හා පුහුණු කිරීම් පිළිබඳ කටයුතු, සේවක සුභ සාධනය ඇතුළු සියලු කටයුතු මෙහිදී සිදු කරනු ලබයි.

2.1 කාර්ය මණ්ඩල සංයුතිය

දෙපාර්තමේන්තුවේ කාර්ය මණ්ඩලය, ප්‍රධාන කාර්යාලය සහ ප්‍රාදේශීය කාර්යාල 08 ක සේවක සංයුතියකින් සමන්විත වේ. ඒ අනුව සියලුම කටයුතු සිදු කිරීම දැනට සේවය කරන කාර්ය මණ්ඩලය හරහා සිදුකරගනු ලබයි. මේ සම්බන්ධයෙන් 2013 වර්ෂය පිළිබඳව අවබෝධයක් පහත වගුවෙන් ලබාගත හැක.

වගු අංක 01- කාර්ය මණ්ඩල සංයුතිය

| අනු අංකය | තනතුර | අනුමත සංඛ්‍යාව | සිටින සංඛ්‍යාව | පුරප්පාඩු සංඛ්‍යාව |
|----------|---|----------------|----------------|--------------------|
| | ජ්‍යෙෂ්ඨ මට්ටම | | | |
| 01 | ඉඩම් කොමසාරිස් ජනරාල් ශ්‍රී.ල.ප.සේ.(විශේෂ පන්තිය) එස්.එල්. 3 | 01 | 01 | - |
| 02 | ඉඩම් කොමසාරිස් ශ්‍රී.ල.ප.සේ. 1 එස්.එල්. 1 | 02 | 02 | - |
| 03 | ප්‍රධාන ගණකාධිකාරී ශ්‍රී.ල.ග.සේ. 1 එස්.එල්. 1 | 01 | 01 | |
| 04 | නියෝජ්‍ය ඉඩම් කොමසාරිස් / සහකාර ඉඩම් කොමසාරිස් ශ්‍රී.ල.ප.සේ. 11 / 111 එස්.එල්. 1 | 30 | 19 | 11 |
| 05 | ගණකාධිකාරී ශ්‍රී.ල.ග.සේ. 11 / 111 එස්.එල්. 1 | 03 | 02 | 01 |
| 06 | අභ්‍යන්තර විගණක ශ්‍රී.ල.ග.සේ. 11 / 111 එස්.එල්. 1 | 01 | 0 | 01 |
| 07 | නීති නිලධාරී දෙපා. 11 / 111 එස්.එල්. 1 | 01 | 01 | - |
| 08 | මිනින්දෝරු ශ්‍රී.ල.මි.සේ. 11 / 111 එස්.එල්. 1 | 09 | 03 | 06 |
| | තෘතීය මට්ටම | | | |
| 09 | පරිපාලන නිලධාරී ර.ක.ස.සේ. (විශේෂ) එම්.එන්. 7 | 02 | 01 | 01 |
| 10 | ජනපද නිලධාරී ශ්‍රී.ල.ත.සේ. (විශේෂ) එම්.එන්. 7 | 31 | 11 | 20 |
| 11 | ජ්‍යෙෂ්ඨ වැඩ අධිකාරී ශ්‍රී.ල.ත.සේ. (විශේෂ) එම්.එන්. 7 | 02 | 01 | 01 |
| 12 | භාෂා පරිවර්තක භා.පරිවර්තන සේ. 1 / 11 එම්.එන්. 6 | 02 | - | 02 |
| 13 | සමාජ විද්‍යාඥ දෙප. 1 / 11 එම්.එන්. 6 | 01 | 01 | - |
| | ද්විතීය මට්ටම | | | |
| 14 | වැඩසටහන් නිලධාරී (ඉඩම්) සංවර්ධන නිලධාරී සේ. 1/ 11/ 111 එම්.එන්. 4 | 260 | 182 | 78 |
| 15 | වැඩ අධිකාරී ශ්‍රී.ල.ත.සේ.1/ 11/ 111 එම්.එන්. 3 | 16 | 06 | 10 |

| | | | | |
|----|---|-----|-----|-----|
| 16 | ජනපද නිලධාරී ශ්‍රී.ල.ත.සේ. 1/11/111 එම්.එන්. 3 | 204 | 92 | 112 |
| 17 | සැලසුම් ශිල්පී ශ්‍රී.ල.ත.සේ. 1/11/111 එම්.එන්. 3 | 01 | 01 | - |
| 18 | රාජ්‍ය කළමනාකරණ සහකාර ර.ක.ස.සේ. 1/11/111 එම්.එන්. 2 | 160 | 115 | 45 |
| 19 | ක්ෂේත්‍ර උපදේශක දෙපා. 1/11/11 එම්.එන්. 1 | 48 | 29 | 19 |
| 20 | ලේඛණ භාරකරු දෙප. 1 / 11/111 එම්.එන්. 1 | 01 | 01 | - |
| 21 | තොරතුරු හා සන්නිවේදන තාක්ෂණ සහකාර ශ්‍රී.ල.තො.තා.සේ; එම්.ටී.1 | 05 | 02 | 03 |
| | ප්‍රාථමික මට්ටම | | | |
| 22 | රියදුරු රි.සේ. 1/11/11 පී.එල්. 3 | 32 | 26 | 06 |
| 23 | මෝටර් කාර්මික දෙප. 1 / 11/111(විශේෂ) පී.එල්. 2 | 01 | 01 | - |
| 24 | කාර්යාල කාර්ය සහායක කා. කා.ස. සේ. 1/11/11 පී.එල්. 1 | 32 | 17 | 15 |
| 25 | කාර්යාල කම්කරු දෙප. 1 / 11/111 පී.එල්. 1 | 15 | 14 | 01 |
| 26 | සංචාරක බංගලා භාරකරු දෙප. 1 / 11/111 පී.එල්. 1 | 05 | 03 | 02 |
| 27 | සංචාරක බංගලා කම්කරු දෙප. 1 / 11/111 පී.එල්. 1 | 05 | 04 | 01 |
| 28 | මැනුම් සහායක දෙප. 1 / 11/111 පී.එල්. 1 | 27 | 14 | 13 |
| 29 | ගබඩාකරු දෙපා. 1, 11, 111, විශේෂ | 02 | 02 | - |
| | මුළු එකතුව | 900 | 552 | 348 |

2.2 ස්ථාන මාරුවීම්

ඉඩම් කොමසාරිස් ජනරාල් දෙපාර්තමේන්තුව වාර්ෂිකව ස්ථාන මාරුවීම් අඛණ්ඩව සිදු කරනු ලබයි. මෙහිදී වාර්ෂිකව ස්ථාන මාරුවී ගිය සහ ස්ථාන මාරුවී පැමිණි නිලධාරීන් පිළිබඳ විස්තර පහත පරිදි වේ.

වගු අංක 02 - ස්ථාන මාරුවීම් පිළිබඳ විස්තර

| අනු අංක | නම හා තනතුර | ස්ථාන මාරුවී ගිය | |
|---------|--|------------------|---------------------------------------|
| | | දිනය | රාජකාරි ස්ථානය |
| 01 | සුනිල් අබේකෝන් මයා නියෝජ්‍ය ඉඩම් කොමසාරිස් | 2013.02.18 | මධ්‍යම පළාත් සභාව |
| 02 | ටී.පී.එස්.කුමාර මයා නියෝජ්‍ය ඉඩම් කොමසාරිස් | 2013.09.12 | අතුරලිය ප්‍රාදේශීය ලේකම් කාර්යාලය |
| 03 | ඩබ්.කේ.වතුරංගි මෙය සහකාර ඉඩම් කොමසාරිස් | 2013.06.03 | මුදල් හා ක්‍රම සම්පාදන අමාත්‍යාංශය |
| 04 | ඩබ්.ඩී.සේපාලිකා මිය සහකාර ඉඩම් කොමසාරිස් | 2013.06.03 | මුදල් හා ක්‍රම සම්පාදන අමාත්‍යාංශය |

| | | | |
|----|---|------------|---|
| 05 | ජී.අරුණන් මයා සහකාර ඉඩම් කොමසාරිස් | 2013.06.03 | මුදල් හා ක්‍රම සම්පාදන අමාත්‍යාංශය |
| 06 | රොෂාණි ධර්මවර්ධන මෙය සහකාර ඉඩම් කොමසාරිස් | 2013.12.31 | වයඹ පළාත් සභාව |
| 07 | ඒ.ගංගා තුෂාරි මිය සංවර්ධන සහකාර | 2013.07.02 | අපනයන කෘෂිකර්ම දෙපාර්තමේන්තුව |
| 08 | ඩබ්.ටී.එම්.ප්‍රියන්තා සංවර්ධන සහකාර | 2013.06.17 | අධ්‍යාපන අමාත්‍යාංශය |
| 09 | ආර්.එස්.වී.කේ. වීරසේකර මිය සංවර්ධන සහකාර | 2013.06.19 | අධ්‍යාපන අමාත්‍යාංශය |
| 10 | ආර්.බී. ධර්මවර්ධන මහතා සංවර්ධන සහකාර | 2013.10.28 | වාරිමාර්ග දෙපාර්තමේන්තුව |
| 11 | පී.ඩී.එම්.එම්.සෝමරත්න සංවර්ධන සහකාර | 2013.12.09 | ආයුරුවේද දෙපාර්තමේන්තුව |
| 12 | එච්.ඒ.එස්.ආර්.ප්‍රේමරත්න මහතා සංවර්ධන සහකාර | 2013.12.05 | ආයුරුවේද දෙපාර්තමේන්තුව |
| 13 | ඩබ්.එම්.කේ.කේ.වර්ණසූරිය මිය සංවර්ධන සහකාර | 2013.12.18 | වයඹ පළාත් සභාව |
| 14 | එස්.ආර්.ශශිකාමනී මිය සංවර්ධන සහකාර | 2013.12.09 | බණ්ඩාරගම ප්‍රාදේශීය ලේකම් කාර්යාලය |
| 15 | රී.ඩී.සූරියවංශ මිය සංවර්ධන සහකාර | 2013.07.16 | අධ්‍යාපන අමාත්‍යාංශය |
| 16 | ටී.ඒ.ඩී.පී.තලගල මිය සංවර්ධන සහකාර | 2013.07.02 | අධ්‍යාපන අමාත්‍යාංශය |
| 17 | එම්.එස්.පී.පෙරේරා මයා රාජ්‍ය කළමනාකරන සහකාර | 2013.01.28 | මුදල් හා ක්‍රම සම්පාදන අමාත්‍යාංශය |
| 18 | පී.වී.ඩබ්.උදයංගනී මිය රාජ්‍ය කළමනාකරන සහකාර | 2013.12.31 | අධ්‍යාපන අමාත්‍යාංශය |
| 19 | එම්.ඒ.ඩී.එස්.නිලංකි මිය රාජ්‍ය කළමනාකරන සහකාර | 2013.12.31 | ජාතික සත්වෝද්‍යාන දෙපාර්තමේන්තුව |
| 20 | පී.ඒ.ශ්‍රියාලතා මිය රාජ්‍ය කළමනාකරන සහකාර | 2013.01.18 | අධිකරණ අමාත්‍යාංශය |
| 21 | බී.ඩබ්.එම්.එන්. බණ්ඩාරනායක මිය රාජ්‍ය කළමනාකරන සහකාර | 2013.01.01 | කලාප කාර්යාලය |
| 22 | එල්.ඒ.එන්.ජේ.විමලරත්න මයා රාජ්‍ය කළමනාකරන සහකාර | 2013.01.04 | පාර්ලිමේන්තු කටයුතු අමාත්‍යාංශය |
| 23 | ටී.ඒ.පී.ඩී.එල්.සී.කේ. බණ්ඩාර මිය රාජ්‍ය කළමනාකරන සහකාර | 2013.01.23 | ප්‍රාදේශීය ලේකම් කාර්යාලය ඇඹිලිපිටිය |
| 24 | එච්.එම්.මුදියන්සේ මයා රාජ්‍ය කළමනාකරන සහකාර | 2013.01.01 | මහියංගනය ප්‍රාදේශීය ලේකම් කාර්යාලය |
| 25 | එම්.ටී.පොඩිහම්මි මිය රාජ්‍ය කළමනාකරන සහකාර | 2013.01.01 | මහියංගනය ප්‍රාදේශීය ලේකම් කාර්යාලය |
| 26 | ඒ.බී.ඩී.එන්.සෙනවිරත්න මිය රාජ්‍ය කළමනාකරන සහකාර | 2013.04.17 | ප්‍රාදේශීය ලේකම් කාර්යාලය තවලම |
| 27 | ඩබ්.ඒ.පී.එන්.කේ. විජේසිංහ මිය රාජ්‍ය කළමනාකරන සහකාර | 2013.04.19 | කෘෂිකර්ම දෙපාර්තමේන්තුව පේරාදෙණිය |

| | | | |
|----------------------|---|------------|---|
| 28 | එම්.ඩී.එච්.එස්.සිල්වා මිය රාජ්‍ය කළමණාකරන සහකාර | 2013.05.10 | ගිරිඋල්ල හමගල්ල මහා විද්‍යාලය |
| 29 | ඩී.එම්.පී.කේ.බණ්ඩාර මයා රාජ්‍ය කළමණාකරන සහකාර | 2013.06.15 | ආගමන විගමන දෙපාර්තමේන්තුව |
| 30 | පී.පී.එස්.සංජීවනී මිය රාජ්‍ය කළමණාකරන සහකාර | 2013.09.02 | රෙජිස්ට්‍රාර් ජනරාල් දෙපාර්තමේන්තුව |
| 31 | කේ.ඩී.ගුණදර්ශන මයා රාජ්‍ය කළමණාකරන සහකාර | 2013.10.01 | මුදල් හා ක්‍රමසම්පාදන අමාත්‍යාංශය |
| 32 | එස්.ඒ.එන්.නිල්මිණි මෙය රාජ්‍ය කළමණාකරන සහකාර | 2013.11.21 | ඉඩම් නිරවුල් කිරීමේ දෙපාර්තමේන්තුව |
| 33 | ඉන්දිකා ප්‍රියදර්ශනී මිය රාජ්‍ය කළමණාකරන සහකාර | 2013.07.17 | ප්‍රාදේශීය ලේකම් කාර්යාලය - දොම්පේ |
| 34 | ආර්.එම්.එල්.එන්.කේ.රාජපක්ෂ මෙය රාජ්‍ය කළමණාකරන සහකාර | 2013.08.02 | කෘෂිකර්ම දෙපාර්තමේන්තුව ජේරාදෙනිය |
| 35 | එම්.එම්.ඉදුලතා මිය රාජ්‍ය කළමණාකරන සහකාර | 2013.01.01 | නාවික හමුදාව - බූස්ස |
| ස්ථාන මාරු වී පැමිණි | | | |
| 36 | වී.ජයශංකර් මහතා සංවර්ධන සහකාර | 2013.10.04 | උතුරු පළාත් ඉඩම් කොමසාරිස් දෙපාර්තමේන්තුව |
| 37 | එච්.එන්.විජිතා මල්කාන්ති මිය සංවර්ධන සහකාර | 2013.06.26 | කාර්මික අධ්‍යාපන හා පුහුණු කිරීමේ දෙපාර්තමේන්තුව |
| 38 | ඩී.පියතිස්ස මහතා සංවර්ධන සහකාර | 2013.03.06 | ගොවි ජන සේවා හා වන ජීවී අමාත්‍යාංශය |
| 39 | පී.ටී.පී.පෙරේරා මිය රාජ්‍ය කළමණාකරන සහකාර | 2013.01.01 | අධ්‍යාපන අමාත්‍යාංශය |
| 40 | එම්.පී.පී.ගුරුගේ මිය රාජ්‍ය කළමණාකරන සහකාර | 2013.01.01 | විදේශ කටයුතු අමාත්‍යාංශය |
| 41 | පී.ඒ.ඩබ්.සෙනෙවිරත්න රාජ්‍ය කළමණාකරන සහකාර | 2013.01.01 | ශ්‍රී ලංකා රේගු දෙපාර්තමේන්තුව |
| 42 | ඒ.එන්.එන්.තරංගනී මිය රාජ්‍ය කළමණාකරන සහකාර | 2013.01.01 | ප්‍රාදේශීය ලේකම් කාර්යාලය මහියංගනය |
| 43 | එන්.කොතලාවල මිය රාජ්‍ය කළමණාකරන සහකාර | 2013.01.08 | ශ්‍රී ලංකා රේගු දෙපාර්තමේන්තුව |
| 44 | ඩී.එම්.එස්.කේ.දිසානායක මිය රාජ්‍ය කළමණාකරන සහකාර | 2013.01.01 | ප්‍රාදේශීය ලේකම් කාර්යාලය මහියංගනය |
| 45 | ඩී.එම්.එස්.යූ.පී. දිසානායක මයා රාජ්‍ය කළමණාකරන සහකාර | 2013.01.01 | ප්‍රාදේශීය ලේකම් කාර්යාලය කන්තලේ |
| 46 | ජේ.ඒ.එස්.පුෂ්පකාන්ති මිය රාජ්‍ය කළමණාකරන සහකාර | 2013.01.01 | ස.කම්කරු දෙපාර්තමේන්තුව |
| 47 | ජේ.කේ.ආර්.ලක්මිණි මිය රාජ්‍ය කළමණාකරන සහකාර | 2013.01.01 | අධ්‍යාපන අමාත්‍යාංශය |
| 48 | එන්.ඒ.පී.රණසිංහ මිය රාජ්‍ය කළමණාකරන සහකාර | 2013.01.17 | නියෝජ්‍ය ඉඩම් කො.කාර්යාලය අනුරාධපුර |
| 49 | ඩබ්.පී.ජයන්ති මැණිකේ මිය රාජ්‍ය කළමණාකරන සහකාර | 2013.01.08 | ප්‍රාදේශීය ලේකම් කාර්යාලය කන්තලේ |

| | | | |
|----|---|------------|---|
| 50 | පී.එස්.එන්.පෙරේරා මයා රාජ්‍ය කළමනාකරන සහකාර | 2013.12.18 | දේශීය ආදායම් දෙපාර්තමේන්තුව |
| 51 | පී.කේ.ප්‍රනාන්දු මයා රාජ්‍ය කළමනාකරන සහකාර | 2013.02.22 | රෙජිස්ට්‍රාර් දෙපාර්තමේන්තුව |
| 52 | ටී.පී.එල්.මාලනී මිය රාජ්‍ය කළමනාකරන සහකාර | 2013.02.26 | දේශීය ආදායම් දෙපාර්තමේන්තුව |
| 53 | එච්.එම්.ඒ.ඩී.හේරත් මිය රාජ්‍ය කළමනාකරන සහකාර | 2013.02.18 | ප්‍රාදේශීය ලේකම් කාර්යාලය මහියංගනය |
| 54 | ඩී.එම්.පියරත්න මයා රාජ්‍ය කළමනාකරන සහකාර | 2013.02.12 | වාර්මාර්ග දෙපාර්තමේන්තුව |
| 55 | කේ.එල්.ඒ.එන්.සඳුමාලි මෙය රාජ්‍ය කළමනාකරන සහකාර | 2013.04.16 | ප්‍රාදේශීය ලේකම් කාර්යාලය තවලම |
| 56 | කේ.එම්.මංගලා මිය රාජ්‍ය කළමනාකරන සහකාර | 2013.09.05 | රෙජිස්ට්‍රාර් දෙපාර්තමේන්තුව ගම්පහ |
| 57 | සී.කේ.හෙට්ටිගේ මිය රාජ්‍ය කළමනාකරන සහකාර | 2013.01.17 | දිස්ත්‍රික් කමිකරු කාර්යාලය අම්පාර |
| 58 | එච්.කේ.විජේරත්න මයා රාජ්‍ය කළමනාකරන සහකාර | 2013.01.01 | ප්‍රාදේශීය ලේකම් කාර්යාලය මිණිපේ |
| 59 | ඒ.ඒ.ගුණරත්න මයා රියදුරු | 2013.01.04 | ගොවිජන සංවර්ධන දෙපාර්තමේන්තුව |
| 60 | එස්.එල්.විමලරත්න මයා රියදුරු | 2013.01.01 | ප්‍රාදේශීය ලේකම් කාර්යාලය තිස්සමහාරාමය |
| 61 | ඩී.එම්.ඒ.දිසානායක මයා රියදුරු | 2013.11.27 | ප්‍රාදේශීය ලේකම් කාර්යාලය මහියංගනය |
| 62 | කේ.එච්.සී.විජේසේකර මයා රියදුරු | 2013.01.04 | මිනිස් බලහා රැකියා දෙපාර්තමේන්තුව |
| 63 | කේ.ඒ.ඒ.නාමල් මයා රියදුරු | 2013.01.01 | ප්‍රාදේශීය ලේකම් කාර්යාලය තිස්සමහාරාමය |

2.3 උසස්වීම්, විනය කටයුතු සහ විශ්‍රාම ගැන්වීම්

2013 වර්ෂයේදී උසස් වීම්, විනය කටයුතු සහ විශ්‍රාම ගැන්වීම් විවිධාකාරයෙන් සිදු කෙරුණු ආකාරය පිළිබඳව සංසන්දනාත්මක විස්තරයක් පහත වගු සටහනින් පෙන්වනු ලබයි.

වගු අංක 03 - උසස්වීම්, විනය කටයුතු සහ විශ්‍රාම ගැන්වීම් - 2012 / 2013

| අනු අංකය | විස්තර | 2012 | | | | | 2013 | | | | |
|-------------|---------------------|-----------------------------------|-----------------------------------|-------------------------|---------------------------|-------|-----------------------------------|-----------------------------------|-----------------------------|---------------------------|-------|
| | | සැල සුම් කළ සං ඛ්‍යාව | ඉල්ලී ම් කළ සං ඛ්‍යාව | ආරම්භ කළ සංඛ්‍යාව | නිම කළ සං ඛ්‍යාව | ඉතිරි | සැල සුම් කළ සං ඛ්‍යාව | ඉල්ලී ම් කළ සං ඛ්‍යාව | ආරම්භ කළ සං ඛ්‍යාව | නිම කළ සං ඛ්‍යාව | ඉතිරි |
| 01 | සේවයට බඳවා ගැනීම් | 93 | - | - | 52 | 41 | 04 | - | - | 04 | - |
| 02 | විභාග පැවැත්වීම් | 03 | - | - | 03 | - | 10 | - | 01 | 08 | - |
| 03 | සම්මුඛ පරීක්ෂණ | 01 | - | - | 01 | - | 02 | 02 | 02 | 02 | - |
| 04 | සේවය ස්ථිර කිරීම් | 34 | - | - | 26 | 08 | 12 | - | - | 09 | 03 |
| 05 | උසස් කිරීම් | - | - | - | 15 | - | - | 04 | 04 | 03 | 01 |
| 06 | වැටුප් වර්ධක ගෙවීම් | 432 | 350 | 342 | 342 | 90 | 171 | 70 | 70 | 201 | 19 |

| | | | | | | | | | | | |
|----|----------------------------|----|----|----|----|----|----|----|----|----|----|
| 07 | සේවය දිර්ඝ කිරීම් | | | | | | - | - | - | - | - |
| 08 | බඳවා ගැනීමේ පටිපාටි | - | - | - | 08 | - | 05 | - | 03 | 04 | 02 |
| 09 | සේවය හැරයාම, ඉල්ලා අස්වීම් | 02 | - | - | 02 | - | 01 | - | 01 | 01 | - |
| 10 | වැඩ තහනම් කිරීම් | - | - | - | - | - | 01 | 02 | 01 | 01 | - |
| 11 | නැවත සේවයේ පිහිටුවීම් | - | - | - | 01 | - | - | - | - | 01 | - |
| 12 | ස්ථිර මුදා හැරීම් | - | - | - | 02 | - | 01 | - | 01 | 03 | - |
| 13 | විනය පරීක්ෂණ | - | - | - | 03 | - | 03 | - | 02 | 01 | - |
| 14 | විදේශ නිවාඩු අනුමත කිරීම් | - | - | - | 01 | - | 01 | - | 01 | 02 | - |
| 15 | විදේශ ශිෂ්‍යත්ව | - | - | - | 11 | - | - | - | - | - | - |
| 16 | අමාත්‍ය මණ්ඩල සංදේශ | - | - | - | 03 | - | - | - | - | - | - |
| 17 | ඇප ආරම්භ කිරීම් | - | - | - | - | - | - | - | - | - | - |
| 18 | ඇප නිදහස් කිරීම් | 28 | 10 | 06 | 05 | 23 | - | - | 08 | 04 | - |
| 19 | විශ්‍රාම ගැනීම් | 15 | 15 | 15 | 15 | - | 06 | 07 | 07 | 08 | 01 |

2.4 සේවක සුභසාධනය

2013 වර්ෂයෙහි සේවක සුභසාධනය වර්ධනය කිරීමෙහිලා විවිධාකාරයේ ආයතනික කටයුතු සිදු කරන ලදී. ඒ පිළිබඳ විස්තරයක් පහත සටහනේ පෙන්වුම් කෙරේ.

වගු අංක 04- සේවක සුභසාධන කටයුතු - 2012 / 2013

| අනු අංකය | විස්තර | 2012 | | | | | 2013 | | | |
|----------|--------------------|---------------------|-------------------|-----------------|-------|---------------------|-------------------|-----------------|-------|--|
| | | ඉල්ලීම් කළ සංඛ්‍යාව | ආරම්භ කළ සංඛ්‍යාව | නිම කළ සංඛ්‍යාව | ඉතිරි | ඉල්ලීම් කළ සංඛ්‍යාව | ආරම්භ කළ සංඛ්‍යාව | නිම කළ සංඛ්‍යාව | ඉතිරි | |
| | ණය අනුමත කිරීම් | | | | | | | | | |
| 01 | දේපල | - | 03 | 03 | - | 02 | 02 | 02 | - | |
| 02 | වාහන | - | - | - | - | - | - | - | - | |
| 03 | යතුරු පැදි | - | - | - | - | - | - | - | - | |
| 04 | පා පැදි | 01 | 01 | 01 | - | - | - | - | - | |
| 05 | ණය බරින් මිදීමේ ණය | - | - | - | - | - | - | - | - | |
| 06 | ආපදා ණය | 92 | 92 | 92 | - | 142 | 142 | 124 | 18 | |

2.5 මානව සම්පත් සංවර්ධනය

වඩාත් කාර්යක්ෂම සේවාවක් ලබාදීමේ අරමුණින් දෙපාර්තමේන්තුවේ කාර්ය මණ්ඩලය සඳහා විවිධ අංශ ඔස්සේ විවිධ පුහුණු වැඩසටහන් ලබා දීම සිදු කෙරේ. මේ සඳහා 2013 වර්ෂය තුළ දී රු. 1,918,596.00ක් වැය කරමින් දෙපාර්තමේන්තුවේ නිලධාරීන් 1372 දෙනෙකු (බාහිර පුහුණු ආයතනවල අනුග්‍රහයෙන් පුහුණු කළ නිලධාරී 26 ද සමඟ) පුහුණු පාඨමාලාවන්ට සහභාගී කරවීමට හැකියාව ලැබුණි. අදාළ විස්තර පහත වගු සටහනින් දක්වා ඇත.

වගු අංක 05 - 2013 කාර්ය මණ්ඩල පුහුණු කිරීමේ (දේශීය) ප්‍රගතිය

| අනු අංකය | විෂය | සැලසුම්කල පුහුණු පාඨමාලා සංඛ්‍යාව | පවත්වා ඇති පුහුණු පාඨමාලා සංඛ්‍යාව | පුහුණුකල නිලධාරීන් සංඛ්‍යාව |
|----------|---|-----------------------------------|------------------------------------|-----------------------------|
| 1 | දෙපාර්තමේන්තුව මගින් නිලධාරීන් පුහුණු කිරීම | 11 | 10 | 1334 |
| 11 | දෙපාර්තමේන්තු නිලධාරීන් පුහුණු ආයතනවලට යොමු කිරීම මගින් | 06 | 08 | 12 |
| 111 | බාහිර පුහුණු ආයතනවල අනුග්‍රහයෙන් | - | - | 26 |
| එකතුව | | 17 | 18 | 1372 |

ඉහත වගු අංක 05 මගින් පෙන්නුම් කෙරෙන මණ්ඩල පුහුණු කිරීමේ දේශීය ප්‍රගතිය වගු අංක 06 මගින් තවදුරටත් විස්තරාත්මකව දක්වා ඇත.

වගු අංක 06 - 2013 කාර්ය මණ්ඩල පුහුණු කිරීම

| අනු අංකය | විෂය ක්ෂේත්‍රය | නිලධාරී කාණ්ඩය | පුහුණුව ලැබූ නිලධාරීන් |
|----------|---|--|------------------------|
| 01 | පශ්චාත් උපාධි | මාණ්ඩලික නිලධාරීන් | 02 |
| | | රාජ්‍ය කළමනාකරණ සහකාර නිලධාරීන් | 01 |
| 02 | ඩිප්ලෝමා | මාණ්ඩලික නිලධාරීන් | 01 |
| 03 | භාෂා පුහුණුව | රාජ්‍ය කළමනාකරණ සහකාර නිලධාරීන් | 01 |
| 04 | ප්‍රවාහන ක්ෂේත්‍රය | මාණ්ඩලික නිලධාරීන් | 01 |
| | | කාර්මික නිලධාරීන් | 01 |
| | | රියදුරු | 02 |
| 05 | යහපාලනය හා නායකත්වය | මාණ්ඩලික නිලධාරීන් | 03 |
| 06 | කළමනාකරණය | මාණ්ඩලික නිලධාරීන් | 01 |
| 07 | දෙපාර්තමේන්තු කාර්ය සාධනය නැංවීම | මාණ්ඩලික හා මාණ්ඩලික නොවන නිලධාරීන් | 40 |
| 08 | කාර්ය මණ්ඩල ආකල්ප වර්ධනය | මාණ්ඩලික හා මාණ්ඩලික නොවන | 300 |
| 09 | ඉඩම් ආදායම් රැස් කිරීම හා ගිණුම් ගත කිරීම | මාණ්ඩලික නිලධාරීන්, සංවර්ධන නිලධාරීන්, රාජ්‍ය කළමනාකරණ සහකාර නිලධාරීන් | 63 |
| 10 | රියදුරු පුහුණුව | රියදුරු | 55 |
| 11 | කාර්යාල ක්‍රම හා වැටුප් පරිවර්තනය කිරීම, ගිණුම් ක්‍රම | මාණ්ඩලික හා මාණ්ඩලික නොවන නිලධාරීන් | 155 |
| 12 | පෞරුෂ වර්ධනය | ක්ෂේත්‍ර නිලධාරීන් | 150 |
| 13 | ගිණි ආරක්ෂණ පුහුණුව | අමාත්‍යාංශ හා දෙපාර්තමේන්තු සියලු කාර්ය මණ්ඩලය | 500 |
| 14 | නවක සංවර්ධන නිලධාරීන් දැනුවත් කිරීම | සංවර්ධන නිලධාරීන් | 70 |
| එකතුව | | | 1346 |

ඉහත සඳහන් දේශීය පුහුණු කිරීම්වලට අමතරව මානව සම්පත් සංවර්ධනය වඩා ඵලදායී ආකාරයට ලබා ගැනීමේ අරමුණ ඇතිව නිලධාරීන්ට විදේශ පුහුණුවීම් අවස්ථාද ලබා දී ඇත. ඒ පිළිබඳ විස්තර පහත වගු සටහනෙන් පෙනේනම් කරේ.

වගු අංක 07 -2013 කාර්ය මණ්ඩල පුහුණු කිරීමේ (විදේශීය) ප්‍රගතිය

| අනු අංකය | නිලධාරියාගේ නම සහ තනතුර | පුහුණු කාලය | රට | විෂය |
|----------|---|--------------------------|-------------|--|
| 01 | ආර්.පී.ආර්. රාජපක්ෂ මයා ඉඩම් කොමසාරිස් ජනරාල් | 2013.01.13 2013.01.25 | සිංගප්පූරුව | Public sector leadership programmed for senior officials from the government of sri lanka |

ඡායාරූප 01 සහ 02



ඉඩම් කොමසාරිස් දෙපාර්තමේන්තුවේ නිලධාරීන් සඳහා පැවති ඉඩම් විෂය කටයුතු පිළිබඳ පුහුණු වැඩමුළුවට සහභාගි වූ නිලධාරීන් දේශනවලට සවන් දෙන ආකාරය

3 මූල්‍ය කළමනාකරණය

ඉඩම් කොමසාරිස් ජනරාල් දෙපාර්තමේන්තුව මූල්‍ය කළමනාකරණය විවිධ ශීර්ෂයන් ඔස්සේ වියදම් දැරීම, ආදායම් උත්පාදනය, ඇස්තමේන්තු සකස් කිරීම, අත්තිකාරම් ගිණුම් පවත්වා ගැනීම, භෞතික සම්පත් කළමනාකරණය, ගබඩා සමීක්ෂණය, විගණන කටයුතු සිදු කිරීම යන අංශ ඔස්සේ සිදුකරනු ලබයි.

3.1 අයවැය කළමනාකරණය

දෙපාර්තමේන්තුවට අදාළ සංවර්ධන කටයුතු පිළිබඳ වැඩසටහන් යටතේ, ක්‍රියාත්මක කරනු ලබන අන්තර් පළාත් ඉඩම් සංවර්ධන ව්‍යාපෘතිය සඳහා දෙපාර්තමේන්තුවේ සාමාන්‍ය පරිපාලන සඳහා අරමුදල් සම්පාදනය කර ගැනීම අයවැය කළමනාකරණයේ ප්‍රධාන කාර්යභාරය වන අතර, ඒ අනුව දෙපාර්තමේන්තුව විසින් ක්‍රියාත්මක කරනු ලබන විවිධාකාර වැඩසටහන් සඳහා ප්‍රතිපාදන උපයෝජනයද මේ මගින් සිදුවේ.

1. ඒ අනුව ඉටුකරනු ලබන ප්‍රධාන කාර්යන් පහත පරිදි වේ. රන්බිම දීමනාපත්‍ර පිළියෙල කිරීම.
2. ඉඩම් කව්චේරි හා ජංගම සේවා පැවැත්වීම.
3. උස්බිම් සංවර්ධන ව්‍යාපෘතිය.
4. දෙපාර්තමේන්තුව සතු නිල නිවාස, සංචාරක බංගලා සහ කාර්යාල ගොඩනැගිලි පුනරුත්ථාපනය.
5. භෞතික සම්පත් ප්‍රසම්පාදනය.
6. කාර්ය මණ්ඩල පුහුණුව හා හැකියා වර්ධනය.

ඉහත සඳහන් කල තොරතුරුවලට අදාළව ප්‍රතිපාදන උපයෝජනය කළ ආකාරය පසුගිය වසර හා සංසන්දනාත්මකව පහත වගුව මගින් දක්වා ඇත.

වගු අංක 08 - අයවැය කළමනාකරණය

| 855-40-01 | 2012* | | | වියදම් මේ ප්‍රතිශතය | 2013 | | | වියදම් මේ ප්‍රතිශතය |
|------------------|------------------|-------------|--------------|---------------------|------------------|-------------|--------------|---------------------|
| | ප්‍රතිපාදන (රු.) | වියදම (රු.) | ඉතිරිය (රු.) | | ප්‍රතිපාදන (රු.) | වියදම (රු.) | ඉතිරිය (රු.) | |
| ව්‍යාපෘති 1 | | | | | | | | |
| පෞද්ගලික පඩිනඩි | 142,500,000 | 140,468,463 | 2,031,537 | 98.57 | 156,000,000 | 155,384,206 | 615,794 | 99.61 |
| වෙනත් පුනරාවර්තන | 36,620,000 | 33,652,991 | 2,967,009 | 91.90 | 50,130,000 | 47,654,282 | 2,475,718 | 95.06 |
| ප්‍රාග්ධන | 53,100,000 | 42,211,041 | 10,888,959 | 79.49 | 51,600,000 | 50,014,138 | 1,585,862 | 96.93 |
| 2001 | 30,000,000 | 23,345,126 | 6,654,874 | 77.82 | 28,000,000 | 27,581,635 | 418,365 | 98.51 |
| 2002 | 900,000 | 661,829 | 238,171 | 73.54 | 900,000 | 792,3114 | 107,686 | 88.03 |
| 2003 | 4,000,000 | 3,990,390 | 9,610 | 99.76 | 4,500,000 | 4,470,030 | 29,970 | 99.33 |
| 2102 | 5,000,000 | 4,549,601 | 450,399 | 90.99 | 5,000,000 | 4,978,216 | 21,784 | 99.56 |
| 2104 | 1,000,000 | 93,667 | 906,333 | 9.37 | 1,000,000 | 983,007 | 16,993 | 98.30 |
| 2105-1 | 1,200,000 | 954,564 | 245,436 | 79.55 | 1,200,000 | 1,142,144 | 57,856 | 95.18 |
| 2105-2 | 4,000,000 | 3,225,563 | 774,437 | 80.64 | 4,000,000 | 3,416,129 | 583,871 | 85.40 |
| 2401 | 2,000,000 | 1,813,574 | 186,426 | 90.68 | 2,000,000 | 1,918,596 | 81,404 | 95.93 |
| 2502-1 | 5,000,000 | 3,576,727 | 1,423,273 | 71.53 | 5,000,000 | 4,732,067 | 267,933 | 94.64 |
| එකතුව | 232,220,000 | 216,332,495 | 15,887,505 | 93.16 | 257,730,000 | 253,052,626 | 4,677,374 | 98.19 |

*සටහන - 2011/12/30 දිනැති ජාතික අයවැය වක්‍රලේඛ අංක 155 ට අනුව 2012 දී මූලධන ප්‍රතිපාදන වලින් රු. 4,779,000/-ක් හා පුනරාවර්තන ප්‍රතිපාදන වලින් රු. 732,000/- අවුරා ඇත. එම අවුරා තැබීම නොසලකා ඉතිරිය සහ වියදමේ ප්‍රතිශතය ගණනය කර ඇත.

3.2 රජයේ නිලධාරීන්ගේ අත්තිකාරම් බි ගිණුම

දෙපාර්තමේන්තු කාර්ය මණ්ඩලය සඳහා අත්තිකාරම් හා ණය ලබාදීම පිණිස මූල්‍ය පහසුකම් සපයා ගැනීම මෙම අත්තිකාරම් ගිණුම මගින් සිදුකරනු ලබන අතර ඒ අනුව 2013 වර්ෂය තුළදීද පහත සඳහන් පරිදි ලැබුණු අත්තිකාරම් හා ණය ඉල්ලුම්පත් සම්පූර්ණ කොට ඇත.

වගු අංක 09 - රජයේ නිලධාරීන්ගේ අත්තිකාරම් බි ගිණුම

| අනු අංකය | ණය වර්ගය | ඉල්ලුම් කළ සංඛ්‍යාව | ලබා දුන් සංඛ්‍යාව | මුදල රු. |
|----------|---------------------|---------------------|-------------------|--------------|
| 1 | විශේෂ ණය අත්තිකාරම් | 80 | 80 | 200,000.00 |
| 2 | උත්සව අත්තිකාරම් | 179 | 179 | 920,000.00 |
| 3 | ආපදා ණය | 81 | 81 | 6,889,825.00 |
| 4 | පා පැදි ණය | 01 | 01 | 6,000.00 |
| | එකතුව | 341 | 341 | 8,015,825.00 |

නියමිත සීමාවන් පිළිපදිමින් අදාළ අත්තිකාරම් ගිණුම මෙහෙය වූ ආකාරය පසුගිය වසර හා සංසන්දනාත්මකව පහත වගුව මගින් දක්වා ඇත.

වගු අංක 10 - අත්තිකාරම් ගිණුම මෙහෙයවූ ආකාරය

| සීමාවන් | 2012 | | | එකතුව B+C | 2013 | | | එකතුව B+C |
|-----------------------|----------------|----------------|-------------------|---------------|----------------|----------------|-------------------|---------------|
| | ඇස්තමේන්තු ව A | තත්‍ය | | | ඇස්තමේන්තු ව A | තත්‍ය | | |
| | | සීමාවට බලපාන B | සීමාවට බල නොපාන C | | | සීමාවට බලපාන B | සීමාවට බල නොපාන C | |
| වියදම් මේ උපරිම සීමාව | 14,000,000.00 | 9,990,258.00 | 5,661,728.00 | 15,651,986.00 | 19,000,000.00 | 13,657,950.46 | 4,753,234.74 | 18,411,185.20 |
| අවම බැර සීමාව | 13,500,000.00 | 17,459,053.72 | 4,349,393.83 | 21,808,447.55 | 11,000,000.00 | 14,586,513.79 | 5,943,083.58 | 20,529,597.37 |
| උපරිම හර ශේෂ සීමාව | 80,000,000.00 | 51,133,235.13 | 1,312,334.17 | 52,445,569.30 | 85,000,000.00 | 51,517,005.97 | 1,075,030.84 | 50,441,975.13 |

3.3 ආදායම් ගිණුම

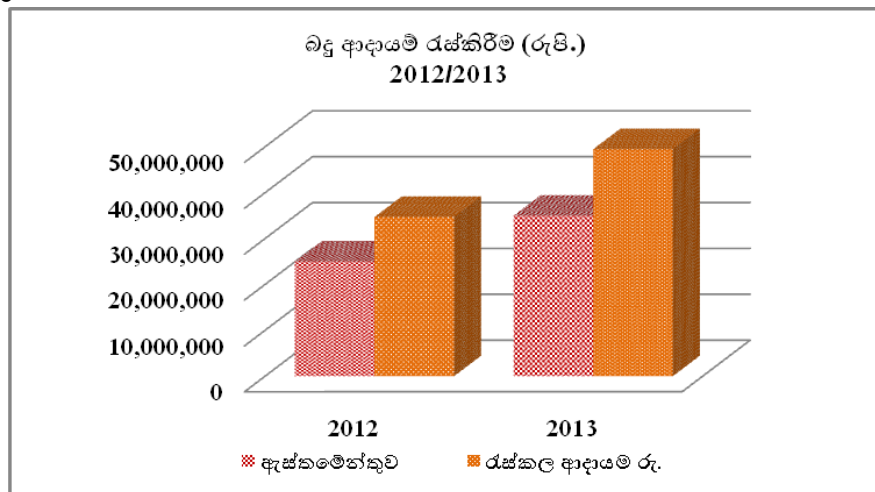
රාජ්‍ය බදු ආදායම් ව්‍යුහය ශක්තිමත් කිරීමේ අරමුණින් නේවාසික සහ වාණිජ කටයුතු සඳහා රාජ්‍ය හා පෞද්ගලික ආයතනයන්ට, පුද්ගලයින්ට රජයේ ඉඩම් බදු දී ආදායම් රැස් කිරීම කරනු ලැබේ. අන්තර් පළාත් ගොවිජනපද ප්‍රදේශයන්හි ඉඩම් බදු ආදායම් රැස් කිරීම ඉඩම් කොමසාරිස් ජනරාල් දෙපාර්තමේන්තුව විසින් ද සෙසු ප්‍රදේශයන්හි බදු ආදායම් රැස් කිරීම පළාත් ඉඩම් කොමසාරිස් දෙපාර්තමේන්තුව විසින් ද වෙන් වෙන් වශයෙන් සිදු කරනු ලබයි.

මූලික වශයෙන් දීර්ඝ කාලීන බදු, වාර්ෂික අවසර පත්‍ර සහ ඵලදා බදු මෙම බදුවර්ග යටතට ගැනේ. මෙසේ බදු ආදායම් උත්පාදනය සිදු කළ ආකාරය පසුගිය වසර හා සංසන්දනාත්මකව පහත වගුව මගින් දක්වා ඇත. මෙම වගුවට අනුව සෑම වසරකම නව බදු දීම සිදු කරන නිසා ඇස්තමේන්තුවට සාපේක්ෂව වර්ෂයේ බදු ආදායම ඉක්මවා ඇත.

වගු අංක 11 - බදු ඇස්තමේන්තුව හා රැස් කළ බදු ආදායම

| | 2012 | 2013 |
|--------------------|---------------|---------------|
| ඇස්තමේන්තුව (රු.) | 25,000,000.00 | 35,000,000.00 |
| වර්ෂයේ ආදායම (රු.) | 34,690,642.00 | 49,503,518.68 |

ප්‍රස්ථාර 01



3.4 භෞතික සම්පත් කළමනාකරණය

මූල්‍ය කළමනාකරණය වඩාත් පහසු වීම සඳහා භෞතික සම්පත් කළමනාකරණය, ඉඩම් කොමසාරිස් ජනරාල් දෙපාර්තමේන්තුව විසින් නිශ්චල හා චංචල දේපල සම්බන්ධයෙන් ලේඛන පවත්වා ගනිමින් වාර්ෂිකව සිදු කරනු ලබයි. ඒ පිළිබඳ විස්තර පහත වගු අංක 12 /13 මගින් දක්වා ඇත.

වගු අංක 12 - නිශ්චල දේපල

| අනු අංකය | වත්කම් වර්ගය | වසර ආරම්භයේ පැවැති තත්ත්වය | වර්ෂය තුළ සිදුවන ලද වෙනස් වීම් | | | | වසර අවසානයේ පැවැති තත්ත්වය |
|----------|--------------|----------------------------|--------------------------------|---------------|----------------|--------|----------------------------|
| | | | අත්පත්කර ගැනීම් | මිල දී ගැනීම් | වෙන්දේසි කිරීම | පැවරීම | |
| 01 | ඉඩම්(හෙක්.) | 87.8511 | - | - | - | - | 87.8511 |
| 02 | ගොඩනැගිලි | 300 | - | - | - | - | 300 |
| 03 | ඉදිකිරීම් | - | - | - | - | - | - |

වගු අංක 13 - චංචල දේපල

| අනු අංකය | වත්කම් වර්ගය | වසර ආරම්භයේ පැවැති තත්ත්වය | වර්ෂය තුළ සිදුවන ලද වෙනස් වීම් | | | | වසර අවසානයේදී පැවැති තත්ත්වය |
|----------|----------------------|----------------------------|--------------------------------|---------------|----------------|--------|------------------------------|
| | | | අත්පත්කර ගැනීම් | මිල දී ගැනීම් | වෙන්දේසි කිරීම | අපහරණය | |
| 01 | කැබ් රථ | 20 | | | 03 | | 17 |
| 02 | මෝටර් රථ (ජීප් රථ සහ | 15 | | | 03 | | 12 |
| 03 | වෑන් රථ | 01 | | | | | 01 |

| | | | | | | | |
|----|----------------------------|-----|--|----|----|----|-----|
| 04 | පාගන සයිකල් | 10 | | | | | 10 |
| 05 | ජායා පිටපත් යන්ත්‍ර | 17 | | 01 | 02 | | 16 |
| 06 | පරිගණක | 71 | | 08 | 02 | | 77 |
| 07 | පරිගණක ප්‍රින්ටර්ස් | 52 | | 03 | 01 | | 54 |
| 08 | ෆැක්ස් යන්ත්‍ර | 12 | | 02 | | | 14 |
| 09 | යතුරු ලියන | 56 | | | 04 | | 52 |
| 10 | සේප්පු | 05 | | | | | 05 |
| 11 | රූපවාහිනී යන්ත්‍ර | 05 | | 05 | | | 10 |
| 12 | ශිතකරණ | 07 | | | | | 07 |
| 13 | අල්මාරි (වානේ හා ලී) | 245 | | 09 | 08 | | 246 |
| 14 | මේස (වානේ හා ලී) | 407 | | 72 | 03 | 02 | 474 |
| 15 | පුද් | 784 | | 08 | 16 | 24 | 752 |
| 16 | රාක්ක | 232 | | | | | 232 |
| 17 | ස්ටෑන්ඩ් ෆෑන් | 07 | | | 02 | 01 | 04 |
| 18 | රෝනියෝ මැෂින් | 06 | | | | | 06 |
| 19 | විදුලි කේතල | 21 | | 03 | 03 | 01 | 20 |
| 20 | ලිල්ටර් | 11 | | 13 | 02 | | 22 |
| 21 | රයිස් කුකර් | 04 | | | | | 04 |
| 22 | ගෑස් ලිප් | 07 | | | | 01 | 06 |
| 23 | වායු සමීකරණ | 25 | | | | | 25 |
| 24 | ස්ත්‍රික්ක | 06 | | 01 | | | 07 |
| 25 | ගිනි නිවන | 16 | | | | | 16 |
| 26 | බ්ලෙන්ඩර් | 02 | | | | | 02 |
| 27 | ගණක යන්ත්‍ර | 123 | | 50 | 07 | 06 | 160 |
| 28 | බිම් තරාදි | 10 | | | | | 10 |
| 29 | වැකුම් ක්ලීනර් | 01 | | 03 | | | 04 |
| 30 | පොලිමර් | 03 | | | | | 03 |
| 31 | තණකොළ කපන යන්ත්‍ර | 0 | | 01 | | | 01 |
| 32 | බෝඩ් කපන යන්ත්‍ර | 02 | | | | | 02 |
| 33 | කඩදාසි කපන යන්ත්‍ර | 01 | | | | | 01 |
| 34 | පරිගණක මේස | 70 | | 08 | | | 78 |
| 35 | පරිගණක පුද් | 91 | | 07 | 02 | | 96 |
| 36 | ඇඟිලි සලකුණු යන්ත්‍ර | 02 | | | | | 02 |
| 37 | ඉලෙක්ට්‍රික් ග්‍රිල් හැමර් | 01 | | | | | 01 |
| 38 | මල්ටි මීටර් | 01 | | | | | 01 |
| 39 | අත් පත්‍රිකා රාක්ක | 01 | | | | | 01 |
| 40 | ඩිජිටල් කැමරා | 02 | | | | | 02 |
| 41 | ලැප්ටොප් පරිගණක | 05 | | | | | 05 |
| 42 | ඇඳන් (තේක්ක) | 03 | | | | | 03 |
| 43 | මල්ටි මීඩියා ප්‍රොජෙක්ටර් | 01 | | | | | 01 |
| 44 | පෙන් ඩ්‍රයිව් | 14 | | | | | 14 |
| 45 | යු.පී.එස්. යන්ත්‍ර | 35 | | 10 | 04 | | 41 |
| 46 | වැරැන්ඩා පුද් | 06 | | 06 | | | 12 |
| 47 | කෑම මේස (තේක්ක) | 01 | | | | | 01 |
| 48 | කෑම මේස පුද් | 12 | | 08 | | | 20 |
| 49 | ග්‍රයින්ඩර් | 02 | | | | | 02 |
| 50 | විධායක පුද් | 14 | | 08 | | | 22 |
| 51 | විධායක මේස | 23 | | 06 | | | 29 |

| | | | | | | | |
|----|---------------------|-----|--|----|----|--|-----|
| 52 | සෝෆා සෙට් | 01 | | | | | 01 |
| 53 | මිඩ් බැක් සුදු | 52 | | | | | 52 |
| 54 | අමුත්තන්ගේ සුදු | 86 | | | | | 86 |
| 55 | ලොබ් සුදු | 20 | | | | | 20 |
| 56 | අයන් ටේබල් | 01 | | | | | 01 |
| 57 | රූපවාහිනී රඳවන | 01 | | | | | 01 |
| 58 | ඩුප්ලෙක්ස් යුනිට් | 01 | | | | | 01 |
| 59 | දිග බංකු | 19 | | | | | 19 |
| 60 | අදන් | 19 | | 04 | | | 23 |
| 61 | ගෑස් සිලින්ඩර් | 01 | | | | | 01 |
| 62 | එල්.සී.ඩී.මොනිටර් | 01 | | 01 | | | 02 |
| 63 | කණ්ණාඩි මේස | 01 | | 09 | | | 10 |
| 64 | මහෝගනී ඔපිස් කබඩ | 04 | | | | | 04 |
| 65 | Low Back Chair | 115 | | | | | 115 |
| 66 | බිත්ති ඔරලෝස් | 01 | | 02 | 01 | | 02 |
| 67 | රෙගියුලේටර් | 01 | | | | | 01 |
| 68 | සැන්ටා ඩයිනිත් සෙට් | | | 05 | | | 05 |
| 69 | විවේක සුදු | | | 04 | | | 04 |
| 70 | වයිට් බෝඩ් | | | 01 | | | 01 |
| 71 | ඉනිමග | | | 04 | | | 04 |
| 72 | රවුටර් | | | 01 | | | 01 |
| 73 | කී බොඩ් | | | 01 | | | 01 |
| 74 | බොයිලේරු | | | 01 | | | 01 |
| 75 | පිගන් රාක්ක | | | 01 | | | 01 |
| 76 | ප්ලාස්ටික් සුදු | | | 70 | | | 70 |
| 77 | ස්කෑනර් | | | 02 | | | 02 |

3.5 විගණන කටයුතු

ඉඩම් කොමසාරිස් ජනරාල් දෙපාර්තමේන්තුවේ විගණන කටයුතු වාර්ෂිකව රජයේ විගණන දෙපාර්තමේන්තුව විසින් හා දෙපාර්තමේන්තු අභ්‍යන්තර විගණන අංශය විසින් සිදු කරනු ලබයි. අභ්‍යන්තර විගණනය සහ රජයේ විගණන කටයුතු සාපේක්ෂව සිදු කර ඇති ආකාරය පහත වගු අංක 14 සහ 15 මගින් දක්වා ඇත.

වගු අංක 14 - අභ්‍යන්තර විගණන කටයුතු

| | 2012 | 2013 |
|--------------------------------|------|------|
| පැවැත්වූ විගණන පරීක්ෂණ ගණන | 11 | 09 |
| ඉන් වසර තුළ පිළිතුරු සැපයූ ගණන | 11 | 08 |

වගු අංක 15 - රජයේ විගණන කටයුතු

| | 2012 | 2013 |
|--------------------------------|------|------|
| පැවැත්වූ විගණන පරීක්ෂණ ගණන | 11 | 05 |
| ඉන් වසර තුළ පිළිතුරු සැපයූ ගණන | 11 | 05 |

3.6 ගබඩා කළමනාකරණය

ගබඩා කළමනාකරණය, ගබඩා සමීක්ෂණ වාර්ෂික තොග පොත් තබා ගනිමින් සිදු කරනු ලබයි. ඉඩම් කොමසාරිස් ජනරාල් දෙපාර්තමේන්තුව විසින් ප්‍රධාන කාර්යාලය හා උප කාර්යාල මට්ටමින් මෙම කටයුතු සාර්ථකව සිදු කර ඇත.

වගු අංක 16 - ගබඩා සමීක්ෂණ

| අනු අංකය | කාර්යාලය | භාණ්ඩ සමීක්ෂණය කළ කාර්යාල ගණන |
|----------|---|-------------------------------|
| 01 | ප්‍රධාන කාර්යාලය | 01 |
| 02 | රත්මලාන ලෝක ආහාර ගබඩාව | 01 |
| 03 | මීපිළිමාණ සංචාරක බංගලාව | 01 |
| 04 | අනුරාධපුර නියෝජ්‍ය ඉඩම් කොමසාරිස් කාර්යාලය | 01 |
| 05 | අනුරාධපුර සංචාරක බංගලාව | 01 |
| 06 | අනුරාධපුර උප කාර්යාලය | 33 |
| 07 | පොළොන්නරුව නියෝජ්‍ය ඉඩම් කොමසාරිස් කාර්යාලය | 01 |
| 08 | පොළොන්නරුව සංචාරක බංගලාව | 01 |
| 09 | පොළොන්නරුව උප කාර්යාලය | 11 |
| 10 | ත්‍රිකුණාමලය නියෝජ්‍ය ඉඩම් කොමසාරිස් කාර්යාලය | 01 |
| 11 | ත්‍රිකුණාමලය උප කාර්යාලය | 08 |
| 12 | කන්තලේ සහකාර ඉඩම් කොමසාරිස් කාර්යාලය | 01 |
| 13 | කන්තලේ සංචාරක බංගලාව | 01 |
| 14 | කන්තලේ උප කාර්යාලය | 06 |
| 15 | දෙබරවැව නියෝජ්‍ය ඉඩම් කොමසාරිස් කාර්යාලය | 01 |
| 16 | කතරගම සංචාරක බංගලාව | 01 |
| 17 | හම්බන්තොට සංචාරක බංගලාව | 01 |
| 18 | දෙබරවැව උප කාර්යාලය | 05 |
| 19 | මහියංගනය නියෝජ්‍ය ඉඩම් කොමසාරිස් කාර්යාලය | 01 |
| 20 | මහියංගනය සංචාරක බංගලාව | 01 |
| 21 | මහියංගනය උප කාර්යාලය | 16 |
| 22 | අම්පාර නියෝජ්‍ය ඉඩම් කොමසාරිස් කාර්යාලය | 01 |
| 23 | අම්පාර (උභත) සංචාරක බංගලාව | 01 |
| 24 | අම්පාර උප කාර්යාලය | 16 |
| 25 | මොණරාගල සහකාර ඉඩම් කොමසාරිස් කාර්යාලය | 01 |
| 26 | මොණරාගල සංචාරක බංගලාව | 01 |
| 27 | මොණරාගල උප කාර්යාලය | 04 |
| | එකතුව | 118 |

4. රජයේ ඉඩම් ප්‍රශස්ථ භාවිතය

4.1 අන්තර් පළාත් වාරිමාර්ග හා ඉඩම් සංවර්ධන ව්‍යාපෘති කළමනාකරණය

අන්තර් පළාත් වාරිමාර්ග හා ඉඩම් සංවර්ධන ව්‍යාපෘතීන්හි ඉඩම් හිමිකම් සහ ඒ ආශ්‍රිතව පැන නැගෙන ගැටළු පිළිබඳව විධිමත් පාලනයක් පවත්වා ගෙන යාම දෙපාර්තමේන්තුවේ ප්‍රධාන වගකීම්වලින් එකකි. අන්තර් පළාත් යටතට ගැනෙන වාරිමාර්ග හා ඉඩම් සංවර්ධන ව්‍යාපෘතීන් ඇමුණුම I හි දක්වා ඇත. (පිටුව 58) මෙම ව්‍යාපෘතීන්හි කාර්යභාරය නියෝජ්‍ය ඉඩම් කොමසාරිස් කාර්යාල මාර්ගයෙන් සිදුකරනු ලබයි. ප්‍රදේශීය කාර්යාලවල නියෝජ්‍ය ඉඩම් කොමසාරිස් / සහකාර ඉඩම් කොමසාරිස්වරුන්ගේ සහාය ප්‍රාදේශීය ලේකම්වරුන් වෙත ලබා දෙන අතර, නීතිමය උපදෙස් ප්‍රධාන කාර්යාලය මගින් ලබා දෙයි.

4.2 කොට්ඨාස දින පරීක්ෂණ

ඉඩම් ලාභීන්ගේ ඉඩම් හිමිකම් ආශ්‍රිත පැන නැගී ඇති ගැටළුවලට ක්ෂේත්‍රය තුළදීම විසඳුම් ලබා දීම සඳහා කොට්ඨාස දින පරීක්ෂණ පැවැත්වීම සිදු කරයි. පසුගිය වසර දෙක තුළ කොට්ඨාස දින පරීක්ෂණ පවත්වා ඇති ආකාරය පහත දැක්වේ.

වගු අංක 17 – 2012 / 2013 වර්ෂවල කොට්ඨාස දින වැඩසටහන්වල ප්‍රගතිය

| කලාපය | 2012 | | | 2013 | | |
|--------------|-----------------|---------------------------|--------------------------|-----------------|---------------------------|--------------------------|
| | කොට්ඨාස දින ගණන | පරීක්ෂා කළ ගැටළු සංඛ්‍යාව | විසඳුම් ලබාදුන් සංඛ්‍යාව | කොට්ඨාස දින ගණන | පරීක්ෂා කළ ගැටළු සංඛ්‍යාව | විසඳුම් ලබාදුන් සංඛ්‍යාව |
| අනුරාධපුරය | 488 | 2574 | 2211 | 50 | 3293 | 3293 |
| පොළොන්නරුව | 399 | 3795 | 2718 | 500 | 5673 | 3812 |
| අම්පාර | 20 | 1106 | 650 | 30 | 793 | 610 |
| දෙබරවැව | 141 | 1650 | 1453 | 52 | 1494 | 1195 |
| ත්‍රිකුණාමලය | 63 | 644 | 598 | 51 | 566 | 515 |
| මහියංගනය | 36 | 5050 | 4950 | 32 | 2191 | 901 |
| කන්තලේ | 50 | 348 | 326 | 65 | 974 | 911 |
| මොණරාගල | 07 | 234 | 192 | 07 | 319 | 274 |
| එකතුව | 1204 | 15,401 | 13,098 | 787 | 15,303 | 11,511 |

4.3 ජංගම සේවා

ඉඩම් ලාභීන්ගේ ඉඩම් ආශ්‍රිතව පැන නැගී ඇති ගැටළුවලට රාජ්‍ය නිලධාරීන්ගේ මැදිහත්වීම ප්‍රාදේශීය මට්ටමින් විසඳුම් ලබා දීමේ ක්‍රියාවලිය ජංගම සේවා වැඩසටහන ලෙස හැඳින්වේ. ඒ අනුව 2013 වර්ෂයේ දී ජංගම සේවා පවත්වනු ලැබූ ආකාර පහතින් දක්වා ඇත

වගු අංක 18 - ඉඩම් ගැටළු විසඳීමේ ජංගම සේවාවල ප්‍රගතිය - 2013

| අනු අංකය | අන්තර් පළාත/ දිස්ත්‍රික්කය | පැවැත්වූ ජංගම සේවා සංඛ්‍යාව | ඉදිරිපත් වූ ගැටළු සංඛ්‍යාව | විසඳුම් ලබාදුන් ඉඩම් ගැටළු සංඛ්‍යාව | වෙනත් අංශවලට යොමු කළ සංඛ්‍යාව | ඉදිරියේදී විසඳීමට අත ඉතිරිව ඇති ගැටළු සංඛ්‍යාව |
|----------|----------------------------|-----------------------------|----------------------------|-------------------------------------|-------------------------------|--|
| 01 | අනුරාධපුරය | 03 | 164 | 118 | 08 | 38 |
| 02 | පොළොන්නරුව | 06 | 369 | 300 | 18 | 51 |
| 03 | දෙබරවැව | 01 | 134 | 46 | 88 | - |
| 04 | ත්‍රිකුණාමලය | 01 | 15 | 07 | 02 | 06 |
| 05 | මොණරාගල | 02 | 21 | 08 | 05 | 08 |

| | | | | | | |
|----|--------------|-----------|--------------|--------------|------------|--------------|
| 06 | කන්තලේ | 01 | 256 | 208 | 48 | - |
| 07 | කුරුණෑගල* | 14 | 657 | 227 | 143 | 287 |
| 08 | පුත්තලම* | 07 | 752 | 301 | 296 | 155 |
| 09 | කෑගල්ල* | 09 | 1415 | 95 | 170 | 1150 |
| | එකතුව | 44 | 3,783 | 1,310 | 778 | 1,695 |

* කුරුණෑගල, පුත්තලම, කෑගල්ල යන දිස්ත්‍රික්ක 03 තුළ පවත්වන ලද ජංගම සේවා දැයට කිරුළ ජාතික ප්‍රදර්ශනය 2014, කුරුණෑගල කේන්ද්‍ර කරගනිමින් පවත්වන ලද ජංගම සේවා විශේෂ වැඩසටහන් වේ

ජංගම සේවා වැඩ සටහන් පැවැත්වීමේදී ඒ සඳහා ඉඩම් කොමසාරිස් ජනරාල් දෙපාර්තමේන්තුව වාර්ෂිකව විශාල මුදලක් ද වියදම් කරනු ලබයි. ඒ අනුව 2013 වර්ෂයේ වියදම් දරා ඇති අකාරය පහත වගු සටහන මගින් විස්තර කර ඇත.

වගු අංක 19 - ජංගම සේවා වැඩ සටහන් පැවැත්වීම සඳහා වියදම් දරා ඇති අකාරය

| අනු අංකය | විස්තරය | වියදම රු. |
|----------|------------------------------------|---------------------|
| 01 | ජංගම සේවා වැඩ සටහන් පැවැත්වීම සඳහා | 794,114.33 |
| 02 | ඉඩම් කඩවේරි පැවැත්වීම සඳහා | 947,368.91 |
| 03 | පිස්කල් ගාස්තු ගෙවීම සඳහා | 849,683.78 |
| 04 | දැයට කිරුළ වැඩසටහන සඳහා | 539,761.82 |
| 05 | ප්‍රධාන කාර්යාලය පරිපාලන වියදම් | 285,200.16 |
| | එකතුව | 3,416,129.00 |

4.4 ආකෘති පත්‍ර මුද්‍රණය කර බෙදා හැරීම

ඉඩම් රාජකාරි සඳහා අවශ්‍ය මුද්‍රිත ආකෘති පත්‍ර මුද්‍රණය කර බෙදා හැරීමේ කටයුතු ඉඩම් කොමසාරිස් ජනරාල් දෙපාර්තමේන්තුව විසින් 2013 වර්ෂය තුළද ක්‍රියාත්මක විය. මෙම වර්ෂයේ බෙදා දුන් මුද්‍රිත ආකෘති පත්‍ර පිළිබඳ විස්තරයක් වගු අංක 20 මගින් පැහැදිලි කර ඇත.

වගු අංක 20 - ආකෘතිපත්‍ර මුද්‍රණය කර බෙදා හැරීම.

| ඉ.කො. අංකය | වයඹ | සබරගමුව | බස්නාහිර | දකුණ | උතුරු මැද | මධ්‍යම | ඌව | උතුරු නැගෙනහිර | මහවැලි | එකතුව |
|--------------|--------------|--------------|--------------|--------------|---------------|--------------|--------------|----------------|--------------|----------------|
| 12 | 1000 | 1500 | - | 3500 | 31000 | 2000 | 1000 | 20000 | 2000 | 62000 |
| 17 | - | - | - | 4000 | 10000 | 3000 | 2000 | 6000 | - | 25000 |
| 59 | - | - | - | 5500 | - | - | - | 12000 | - | 17500 |
| 105 | 4000 | 1000 | 8000 | - | 23700 | - | - | 30000 | 2500 | 69200 |
| 115 | 1000 | - | 5500 | 6000 | - | - | - | - | - | 12500 |
| 144 ඒ | 5211 | 5636 | 1075 | 565 | 11022 | 2000 | 2546 | 23114 | 10000 | 61169 |
| 155 | 13000 | 2500 | 11000 | 20000 | 37000 | 9000 | 6000 | 1000 | 3000 | 102500 |
| 156 | 3000 | - | 3000 | 7000 | 23000 | - | - | 16000 | - | 52000 |
| 141 | - | - | 7000 | - | - | - | - | - | - | 7000 |
| 157 | - | - | 02 | 47 | - | - | - | - | - | 49 |
| 75 | 716 | 1888 | - | - | - | 1216 | - | 1581 | - | 5401 |
| 78 | - | - | - | - | - | 500 | - | - | - | 500 |
| 99 | - | - | - | 10 | - | 05 | - | 50 | - | 65 |
| 62 | - | - | - | 4000 | - | - | - | 500 | - | 4500 |
| 100 | - | - | - | 100 | 01 | - | - | 50 | - | 151 |
| එකතුව | 26927 | 12524 | 35577 | 50722 | 135723 | 17721 | 11546 | 110295 | 17500 | 419,535 |

4.5 උස්බිම් සංවර්ධන ව්‍යාපෘතිය

ඉඩම් සංවර්ධන ආඥා පනත යටතේ දෙපාර්තමේන්තුව මගින් බෙදා දෙන ලද මඩ ඉඩම් මනා ලෙස සංවර්ධනය කර ඇත්තේ ගොඩ ඉඩම් උතුරු සංවර්ධන තත්ත්වයක පැවැති හෙයින් එම ඉඩම් වඩාත් ඵලදායී ලෙස යෙදවීම සඳහා මෙම ව්‍යාපෘතිය ආරම්භ කෙරුණි.

ඒ අනුව 2003 වර්ෂයේ සිට හම්බන්තොට, පොළොන්නරුව, අනුරාධපුරය, මහියංගණය, කන්තලේ ආදී පළාත්වල ඒ ඒ වර්ෂවලදී මේ දක්වා උස්බිම් සංවර්ධන ව්‍යාපෘති, ව්‍යාප්තිය පිළිබඳ සමුචිත ප්‍රගතිය වගු අංක 21 මගින් පහත දක්වා ඇත.

වගු අංක 21 – 2003 වර්ෂයේ සිට 2011 වර්ෂය දක්වා උස්බිම් සංවර්ධන ව්‍යාපෘතියේ සමුචිත ප්‍රගතිය

| වර්ෂ | ගොවි සංඛ්‍යාව | පවුල් | සංවර්ධනය කළ බිම් ප්‍රමාණය අක්. | සමස්ත වියදම රු.මිලි. |
|---------------------|---------------|-------|--------------------------------|----------------------|
| 2003 සිට 2011 දක්වා | 419 | | 59.725 | 30.539 |

2011 වර්ෂයේ වගා කරන ලද මිදි වගාවන්හි අස්වනු නෙලීම 2013 වර්ෂය තුළදීද සිදුකරන ලදී. වගාවන්හි නිරතවූ ගොවීන්ගේ ඵලදාව ඉහළ ගිය අතර ඉන් ඔවුන්ගේ ආදායම් තත්ත්වය ඉහළ නැංවීමට මෙම ව්‍යාපෘතිය තුළින් ඉඩම් කොමසාරිස් ජනරාල් දෙපාර්තමේන්තුවට හැකි විය. මේ අනුව මිදි වගාව ආරම්භයේ සිට මේ දක්වා ඉතා සාර්ථක වගාවක් බවට පත්ව ඇත.

ඡායාරූප 03 හා 04



හම්බන්තොට රිදියගම ප්‍රදේශයෙහි වගාකරන ලද මිදි වගාවේ ඉතා සාර්ථක ඵලදාවක්

4.6 තරුණ ගොවි ගම්මාන වැඩසටහන

ග්‍රාමීය ගොවි ජනතාවගේ කෘෂි ආර්ථික රටාව නංවාලීම, තරුණ රැකියා වියුක්තිය දුරලීම අරමුණු කරගත් වැඩසටහනක් ලෙස තරුණ ගොවි ගම්මාන වැඩසටහන හැඳින්විය හැක. මෙහි ආරම්භය 1968 වර්ෂයේදී සිදු වූවත්, වැඩසටහන පසු කාලීනව සක්‍රීය ලෙස ක්‍රියාත්මක නොවිණි. ඉඩම් කොමසාරිස් ජනරාල් දෙපාර්තමේන්තුව 2011 වර්ෂයේ සිට උස්බිම් සංවර්ධන ව්‍යාපෘතිය යටතේ, ග්‍රාමීය තරුණ තරුණියන් සහභාගී කර ගනිමින් දඹුල්ල සහ තිස්සමහාරාම යන ප්‍රාදේශීය ලේකම් කොට්ඨාස දෙක තුළ මෙම වැඩසටහන ප්‍රථම වරට ක්‍රියාත්මක කරන ලදී. අනතුරුව එළඹී සෑම වර්ෂයකම මෙම වැඩසටහන ක්‍රියාත්මක කෙරිණි. 2013 වර්ෂය තුළද මෙම වැඩ සටහන අනුරාධපුරය, දෙබරවැව, පොළොන්නරුව සහ මහියංගණය යන අන්තර්පළාත්

බල ප්‍රදේශ කේන්ද්‍ර කරගනිමින් ක්‍රියාත්මක විය. ඒ සඳහා රු.මි.05ක මුදලක් වෙන් කළ අතර ඉන් රු.මි.4.732ක මුදලක් වියදම් කර ඉහල ආදායමක් ගොවීන්ට අත්කර ගැනීමට හැකි විය. මේ පිළිබඳ තොරතුරු වගු අංක 22 මගින් දක්වා ඇත.

වගු අංක 22 - 2013 වර්ෂයේ තරුණ ගොවි ගම්මාන වැඩසටහන ව්‍යාප්ත වී ඇති අයුරු

| වර්ෂය | 2013 | | | | | | | | |
|---|----------------------|---------------------|--------------------|--------------|--------------------------------|------------|-----------------------|--------------------|------------------|
| ප්‍රතිපාදිත මුදල | රුපියල් 5,000,000.00 | | | | | | | | |
| දිස්ත්‍රික්කය හා නියෝජ්‍ය ඉඩම් කොමසාරිස් කාර්යාලය | ජනපදය | ගොවි පවුල් සංඛ්‍යාව | ඉඩම් ප්‍රමාණය අක්. | බෝගය | රෝපණය කළ පැළ සංඛ්‍යාව හා වියදම | | වගාලිං ඉදිකිරීම (රු.) | වෙනත් වියදම් (රු.) | මුළු එකතුව (රු.) |
| | | | | | පැළ | වියදම(රු.) | | | |
| හම්බන්තොට දෙබරවැව | ලුණුගම් වෙහෙර | 25 | 12.5 | මුගන් ගාවි | 500 | 70,000 | - | 484,765.00 | 1,130,390.00 |
| | | | | අඹ | 500 | 350,000 | | | |
| | | | | දෙහි | 1250 | 62,500 | | | |
| | | | | දෙළුම් | 1250 | 56,250 | | | |
| | | | | මුරුංගා | 1125 | 67,500 | | | |
| | | | | වැල් දොඩම් | 875 | 39,375 | | | |
| පොළොන්නරුව | දිවුලංකඩ වල | 25 | 12.5 | කෙසෙල් | 5000 | 450,000 | - | 113,455.24 | 563,455.24 |
| අනුරාධපුරය | මහවිලව් විය | 30 | 15 | අඹ | 300 | 51,000 | - | 391,062.50 | 1,345,062.50 |
| | | | | පැණි දොඩම් | 3900 | 663,000 | | | |
| | | | | කෙසෙල් | 2400 | 240,000 | | | |
| බදුල්ල මහියංගණය | නුගගොල්ල | 39 | 19.5 | අඹ | 975 | 175,500 | 299,969.86 | 51,090.64 | 788,835.50 |
| | | | | මුරුංගා | 975 | 63,375 | | | |
| | | | | අන්නාසි | 11,700 | 198,900 | | | |
| මිහිකත අරුණ (ප්‍රධාන කාර්යාලයේ ගොවිපල) | - | - | - | එළවලු වගාවන් | - | - | - | 209,113.00 | 209,113.00 |
| ප්‍රධාන කාර්යාලය | - | - | - | - | - | - | - | 695,210.45 | 695,210.45 |
| එකතුව | 119 | 59.5 | - | - | - | 2,487,400 | 299,969.86 | 1,944,696.84 | 4,732,066.70 |

ජායාරූප 05 හා 06



හම්බන්තොට රත්මිණිකැත්ත ප්‍රදේශයේ වගාකල වැල් දොඩම් වගාවේ අවස්ථාවක්



මිහිකත අරුණ (ප්‍රධාන කාර්යාලයේ ගොවිපල)

4.7 නිවාස ණය අයකර ගැනීම

කිරිඳිඔය ආරම්භයේදී ජනපදිකයින් සඳහා සහනාධාර ක්‍රමය යටතේ නිවාස ණය ලබා දී තිබූ අතර එම ලබා දුන් නිවාස ණය වාරික වශයෙන් අයකර ගැනීම සිදුවිය. මෙසේ ලබාදුන් නිවාස ණය 2013 වර්ෂය අවසන් වන විට පැවැති තත්ත්වය හා අයකර ගැනීම් පිළිබඳව විස්තර පහතින් දක්වා ඇත.

වගු අංක 23 - නිවාස ණය අයකර ගැනීම - 2012 / 2013

| 2012 | | 2013 | |
|------------------------|-------------------|------------------------|-------------------|
| දී ඇති මුළු මුදල | රු. 11,603,000.00 | දී ඇති මුළු මුදල | රු. 11,603,000.00 |
| 2012 ට පෙර අයවීම | රු. 6,903,850.00 | 2013 ට පෙර අයවීම | රු. 7,474,725.00 |
| 2012 වර්ෂයේ අයවීම | රු. 570,875.00 | 2013 වර්ෂයේ අයවීම | රු. 375,700.00 |
| 2012 වර්ෂාවසානයට අයවීම | රු. 7,474,725.00 | 2013 වර්ෂාවසානයට අයවීම | රු. 7,850,425.00 |
| තවදුරටත් අයවිය යුතු | රු. 4,128,275.00 | තවදුරටත් අයවිය යුතු | රු. 3,752,575.00 |

තවදුරටත් අය විය යුතු ණය මුදල් හැකි ඉක්මනින් අයකර ගැනීම සම්බන්ධයෙන් ඉඩම් කොමසාරිස් ජනරාල් දෙපාර්තමේන්තුව පහත සඳහන් ක්‍රියාමාර්ග ගෙන ඇත.

- I. මුදල් අය වන තෙක් ලබා දීමට නියමිත දීමනාපත්‍ර ප්‍රමාද කිරීම
- II. ගෙවීම් පැහැර ඇති ණය කරුවන් සම්බන්ධයෙන් නීතිමය ක්‍රියාමාර්ග ගැනීම
- III. දැනුවත් කිරීමේ වැඩසටහන් පැවැත්වීම හා අදාළ නිලධාරීන් හට දිරි දීමනා ගෙවීම

4.8 අන්තර් පළාත් වාරිමාර්ග, ඉඩම් සංවර්ධන ව්‍යාපෘති සහ පළාත් සභා මට්ටමින් රජයේ ඉඩම් ගැටළු විසඳීමේ වැඩසටහන

අන්තර් පළාත් හා පළාත් සභා සහ ප්‍රාදේශීය ලේකම් කාර්යාල මගින් සිදු කරනු ලබන ඉඩම් සංවර්ධන ව්‍යාපෘති සහ ඉඩම් කළමනාකරණ කටයුතුවලදී පාරිභෝගිකයා ගෙන් සෘජුවම හා වක්‍රව ලැබෙන ඉඩම් ගැටළු සඳහා නීතිමය හා තාක්ෂණ සහාය ලබා දෙමින් අදාළ ගැටළුවලට විසඳුම් ලබා දීම, ඉඩම් කොමසාරිස් ජනරාල් දෙපාර්තමේන්තුව විසින් සිදු කරයි. 2013 වර්ෂය තුළ අදාළ ගැටළු සම්බන්ධව ක්‍රියාකර ඇති ආකාරය පහත දැක්වේ.

වගු අංක 24 රජයේ ඉඩම් ගැටළු විසඳීම 2012 / 2013

| විස්තරය | 2012 | 2013 |
|--|------|------|
| ලැබී ඇති ගැටළු | 4385 | 7005 |
| විසඳුම් ලබා දී ඇති ගැටළු සංඛ්‍යාව | 2242 | 1246 |
| තවදුරටත් ක්‍රියා කිරීමට ඇති ගැටළු සංඛ්‍යාව | 2143 | 5759 |

මෙහි තවදුරටත් ක්‍රියා කිරීමට ඇති ගැටළු විසඳීම සම්බන්ධයෙන් වාර්තා කළවිම, ලිපි ගොණු හුවමාරුවීම්, පරීක්ෂණ පැවැත්වීම් ආදී ලෙස කටයුතු රාශියක් කළ යුතුව ඇති හෙයින් ඒ සඳහා වැඩි කාලයක් ගතවන බැවින්ද ඉදිරි වර්ෂවලදී ඒ සඳහා විසඳුම් ලබාදෙනු ඇත.

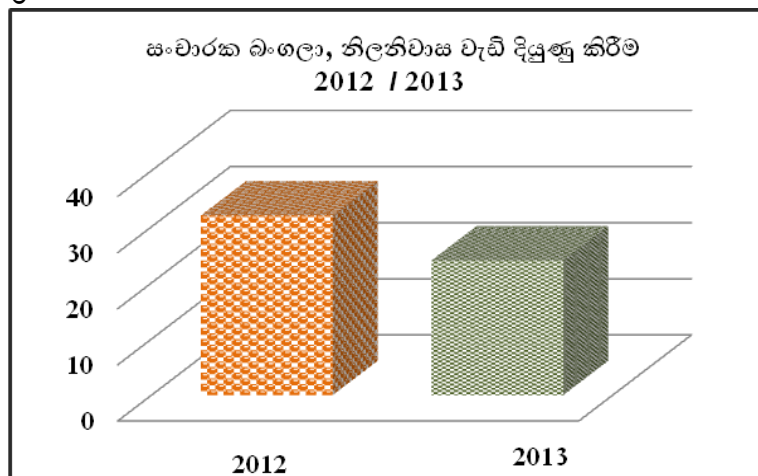
4.9 සංචාරක බංගලා , නිල නිවාස වැඩි දියුණු කිරීම

අන්තර් පළාත් වාරි මාර්ග හා ජනාවාස ව්‍යාපෘතීන්හි අභ්‍යන්තර නිලධාරී නිල නිවාස හා කාර්යාලීය ගොඩනැගිලි පුනරුත්ථාපනය කිරීම 2013 වසරේ දීද සිදු කෙරිණි. එම කටයුතු සිදු කෙරී ඇති ආකාරය පහත දැක්වේ.

වගු අංක 25 - සංචාරක බංගලා, නිල නිවාස වැඩි දියුණු කිරීම

| වර්ෂය | 2012 | | 2013 | |
|-----------------------|---------------|-----------------|---------------|-----------------|
| ප්‍රතිපාදිත මුදල රු. | 30,000,000.00 | | 28,000,000.00 | |
| කලාපය | ගොඩනැගිලි | වැය කළ මුදල රු. | ගොඩනැගිලි | වැය කළ මුදල රු. |
| අනුරාධපුරය | 01 | 1,155,512.59 | 02 | 1,196,206.24 |
| පොළොන්නරුව | 03 | 2,044,007.97 | 03 | 1,751,773.08 |
| අම්පාර | 03 | 1,403,494.20 | 02 | 514,141.66 |
| දෙබරවැව | 06 | 2,155,069.42 | 03 | 2,526,169.28 |
| මහියංගනය | 04 | 2,562,516.90 | 03 | 1,753,333.58 |
| ත්‍රිකුණාමලය | 02 | 1,872,447.37 | 02 | 2,344,034.25 |
| කන්තලේ | 02 | 2,860,890.44 | 01 | 90,462.78 |
| මොණරාගල | 06 | 1,738,442.53 | 02 | 505,895.55 |
| රත්මලාන | 01 | 877,256.88 | 02 | 2,687,092.74 |
| නුවරඑළිය (මී පිළිමාණ) | 02 | 2,200,049.35 | 01 | 2,138,910.98 |
| ප්‍රධාන කාර්යාලය | 02 | 1,952,169.80 | 03 | 9,405,883.40 |
| පරිපාලන වියදම | - | 2,523,268.88 | - | 2,667,731.46 |
| එකතුව | 32 | 23,345,126.33 | 24 | 27,581,635.00 |

ප්‍රස්ථාර 14



5. රජයේ ඉඩම් කළමනාකරණය

13 වන ආණ්ඩුක්‍රම ව්‍යවස්ථා සංශෝධනය මගින් පළාත් සභා වෙත රජයේ ඉඩම් කළමනාකාරිත්වය සම්බන්ධව යම් පරිපාලන බලතල ලබා දී තිබුණ ද රජයේ ඉඩම්වල අයිතිය බැහැර කිරීමේ ජනාධිපතිවරයා සතු නීතිමය බලතල මගින් එය සීමා වී තිබීම නිසා එම කටයුතු තවදුරටත් ඉඩම් කොමසාරිස් ජනරාල් දෙපාර්තමේන්තුව විසින් ක්‍රියාත්මක කරනු ලැබිණ. මේ යටතේ සුවිශේෂී කටයුත්තක් මෙම දෙපාර්තමේන්තුවේ ඉඩම් අංශයට පැවරී ඇත.

රජයේ ඉඩම්වල අයිතිය බැහැර කිරීමේදී දීමනා පත්‍ර නිකුත් කිරීම, දීර්ඝකාලීන බදුකර නිකුත් කිරීම, නිදහස් දීමනා පත්‍ර සහ විශේෂ දීමනා පත්‍ර නිකුත් කිරීම, ප්‍රාරම්භක බදුකර නිකුත් කිරීම, පැවරුම් නියෝග නිකුත් කිරීම වැනි ක්‍රියාවලීන් රැසක් සම්බන්ධව කටයුතු කිරීම මෙම අංශයට පැවරී ඇත. එමෙන්ම මෙම කාර්යයන් පාලනය හා අධීක්ෂණය කිරීම ද මෙම දෙපාර්තමේන්තුවට තවදුරටත් පැවරී ඇති කාර්ය භාරයන් ලෙස දැක්විය හැක.

5.1 ඉඩම් කැබලි ලක්ෂයේ වැඩසටහන

ශ්‍රී ලාංකික ඉඩම් කිසිවක් නොමැති, අඩු ආදායම්ලාභී, ගොවි පන්තියේ අයට ප්‍රමුඛත්වය ලැබෙන පරිදි නේවාසික සහ කෘෂිකාර්මික කටයුතු සඳහා ඉඩම් ලබාදීම පිණිස ඉඩම් කැබලි ලක්ෂයක් බෙදාදීමේ ඉලක්ක ගත වැඩසටහන මගින්ද චිත්තනය අරමුණු කරගත් වැඩසටහනකි. මෙම වැඩසටහනේ පළමු පියවර ශ්‍රී ලංකාවේ සෑම දිස්ත්‍රික්කයකම පාහේ 2006 ජනවාරි සිට පළාත් සභා සහ අන්තර් පළාත් මට්ටමින් ක්‍රියාවට නංවා 2009 ඉලක්කය සපුරා ගන්නා ලදී. අනතුරුව එහි දෙවන පියවර ලෙස තවත් ඉඩම් කැබලි ලක්ෂයක් බෙදා දීමේ ඉලක්කය සඳහා 2009 නොවැම්බර් මස සිට දිවයින පුරා ක්‍රියාත්මක කරමින් පවතී. මේ යටතේ 2013 වසර අවසන්වන විට තවත් ඉඩම් කැබලි 87,240 ක් බෙදා දීමට හැකි වී ඇත. මෙහිදී ඉඩම් කැබලි හඳුනාගෙන ඉඩම් කවිවේරි හරහා සුදුස්සන් තෝරා බලපත් නිකුත් කිරීම යනාදී ආකාරයට මෙම වැඩසටහන ක්‍රියාවට නැගේ.

2013 වර්ෂයේ අන්තර් පළාත් වාරිමාර්ග යෝජනා ක්‍රම යටතේ භුක්තිය භාර දී තිබෙන ඉඩම් පිළිබඳ තොරතුරු පහත දැක්වේ.

වගු අංක 26 - ඉඩම් කැබලි ලක්ෂයේ වැඩසටහන දෙවන අදියර (අන්තර් පළාත්)

| අන්තර් පළාත් | 2013 වසර තුළ භුක්තිය භාරදුන් කැබලි ප්‍රමාණය | මේ දක්වා භුක්තිය භාරදුන් කැබලි ප්‍රමාණය |
|--------------|---|---|
| අනුරාධපුරය | 2128 | 3489 |
| පොළොන්නරුව | 2031 | 2654 |
| අම්පාර | 650 | 1932 |
| දෙබරවැව | 310 | 1006 |
| මහියංගනය | 1023 | 2440 |
| ත්‍රිකුණාමලය | 301 | 612 |
| කන්තලේ | 240 | 276 |
| මොණරාගල | 39 | 792 |
| එකතුව | 6728 | 13201 |

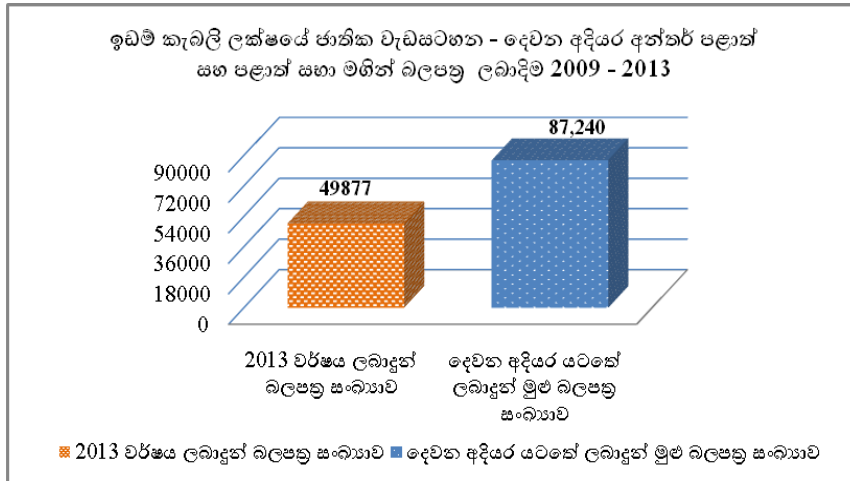
වගු අංක 27 - ඉඩම් කැබලි ලක්ෂයේ වැඩසටහන දෙවන අදියර (පළාත් සභා බල ප්‍රදේශය තුළ)

| පළාත දිස්ත්‍රික්කය | 2013 වසර තුළ භුක්තිය භාරදුන් කැබලි ප්‍රමාණය | මේ දක්වා භුක්තිය භාරදුන් කැබලි ප්‍රමාණය |
|-----------------------|--|--|
| බස්නාහිර | | |
| කොළඹ | 10 | 145 |
| කළුතර | 251 | 251 |
| ගම්පහ | 2696 | 2696 |
| දකුණ | | |
| ගාල්ල | - | 2438 |
| මාතර | 25 | 3027 |
| හම්බන්තොට | 4357 | 13135 |
| සබරගමුව | | |
| රත්නපුර | 1405 | 3181 |
| කෑගල්ල | 57 | 560 |
| මධ්‍යම | | |
| මහනුවර | 325 | 343 |
| මාතලේ | 1306 | 3847 |
| නුවරඑළිය | 265 | 2857 |
| ඌව | | |
| බදුල්ල | 1655 | 2349 |
| මොණරාගල | 1050 | 1502 |
| වයඹ | | |
| කුරුණෑගල | - | 1152 |
| දුත්තලම | 3557 | 4514 |
| උතුරු මැද | | |
| අනුරාධපුර | 6468 | 7574 |
| පෙළොන්නරුව | 3438 | 7667 |
| නැගෙනහිර | | |
| අම්පාර | 738 | 1253 |
| ත්‍රිකුණාමලය | 1413 | 1413 |
| උතුර | | |
| වවුනියාව | 1301 | 1301 |
| මන්නාරම | 10156 | 10156 |
| මූලතිව් | 366 | 366 |
| කිලිනොච්චි | 1957 | 1957 |
| යාපනය | 355 | 355 |
| එකතුව | 43,149 | 74,039 |

වගු අංක 28 - දෙවන අදියර යටතේ පළාත් සභා සහ අන්තර් පළාත් යටතේ බෙදා දුන් මුළු ඉඩම් ප්‍රමාණය

| පළාත් සභා/අන්තර් පළාත් | 2013 වසර තුළ භුක්තිය භාරදුන් කැබලි ප්‍රමාණය | මේ දක්වා භුක්තිය භාරදුන් කැබලි ප්‍රමාණය |
|------------------------|--|--|
| අන්තර් පළාත් | 6,728 | 13,201 |
| පළාත් සභා | 43,149 | 74,039 |
| එකතුව | 49,877 | 87,240 |

ප්‍රස්ථාර 02



ඉඩම් කැබලි ලක්ෂයේ වැඩසටහන ඉදිරියට ගෙනයාමේදී පැවැති අභියෝග හා ගැටළු

1. වන සංරක්ෂණ දෙපාර්තමේන්තුව සහ වන ජීවී දෙපාර්තමේන්තුව පාලනය යටතේ පවතින ප්‍රදේශවල දිගු කාලයක් පුද්ගලයින් විසින් භුක්ති විඳින ඉඩම් කොටස් වෙනත් දෙපාර්තමේන්තු විසින් නිදහස් නොකිරීම හෝ නිදහස් කිරීම ප්‍රමාදවීම.
2. ඇතැම් ප්‍රාදේශීය ලේකම්වරුන් මෙම වැඩසටහනට ප්‍රමාණවත් දායකත්වයක් ලබාදීමට අපොහොසත් වීම.
3. ඉඩම් කඩවේරි පැවැත්වීම හා තෝරා ගැනීම් සඳහා ප්‍රාදේශීය මට්ටමින් විවිධ බලපෑම් එල්ල වීම නිසා තෝරා ගැනීම අත්හිටුවීම.
4. බෙදා දීමට යෝජිත ඉඩම්වල සංවිධානාත්මකව පුද්ගලයන් අනවසරයෙන් පදිංචි වීම හෝ අල්ලා ගැනීම.
5. ප්‍රාදේශීය ලේකම් කාර්යාලවල සහ නියෝජ්‍ය ඉඩම් කොමසාරිස් කාර්යාලවල පැවැති නිලධාරී හිඟය.

5.2 ඉඩම් සංවර්ධන ආඥාපනත යටතේ දීමනාපත්‍ර නිකුත් කිරීම

ඉඩම් සංවර්ධන ආඥාපනත යටතේ බෙදා දී ඇති රජයේ ඉඩම් සඳහා දීමනාපත්‍ර නිකුත් කිරීමේ කටයුතු 1982 දී ආරම්භකළ අතර, 2002 ආරම්භ වන විට ස්වර්ණභූමි දීමනා පත්‍ර 324,203ක් ද, ජයභූමි දීමනාපත්‍ර 672,955ක් ද වශයෙන් දීමනාපත්‍ර 997,158ක් කට්ටිකරුවන්ට ලබාදී තිබුණි. මෙම දීමනා පත්‍ර කොන්දේසි සහිතව සකස් කොට තිබූ අතර, ස්වර්ණභූමි දීමනාපත්‍ර වලට පමණක් රේඛා චිත්‍රයක් ඇතුළත්ව තිබූ අතර, ජයභූමි දීමනාපත්‍ර වැඩි ප්‍රමාණයක් සකස් කොට තිබුණේ මැණුම් රේඛා චිත්‍රයක් නොමැතිව ඉඩමේ හතර මායිම් පමණක් ඇතුළත් කරමිනි.

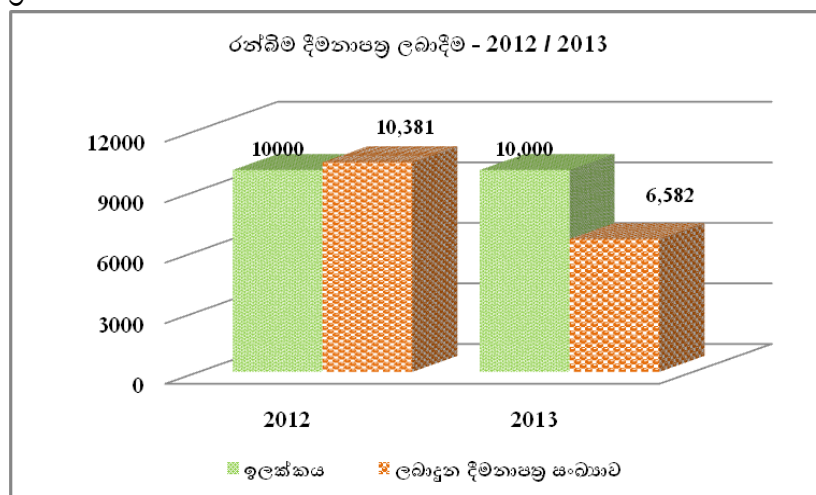
මෙම අඩුපාඩුව සැලකිල්ලට ගෙන කොන්දේසි රහිතව රේඛා චිත්‍රයක් ද ඇතුළත් කොට දීමනා පත්‍ර නිකුත් කිරීමේ අරමුණින් ඉඩම් සංවර්ධන ආඥාපනත සංශෝධනය කිරීමේ කටයුතු 2002 වර්ෂයේදී ආරම්භ කර 2003 වර්ෂයේදී සංශෝධිත පනත් කෙටුම්පත පාර්ලිමේන්තුවට ඉදිරිපත් කරන ලදී. ඒ හේතුව නිසා 2002, 2003 වර්ෂවල දීමනා පත්‍ර නිකුත් කිරීමේ කටයුතු තාවකාලිකව නවතා තිබුණි. එහෙත් සංශෝධිත පනත් කෙටුම්පත ශ්‍රේෂ්ඨාධිකරණ තීන්දුවක් මත නැවත සංශෝධනය සඳහා ඉවත්කර ගැනීමට සිදුවිය. ඉන්පසු දීමනාපත්‍ර නිකුත් කිරීමේ කටයුතු සාමාන්‍ය පරිදි 2004 වර්ෂයෙහි නැවත ආරම්භ කර ඇත. ඒ අනුව 2004 සිට 2013 වසර

අවසන් වන විට දීමනා පත්‍ර 62,624 ක් නිකුත් කිරීමට හැකි වී ඇත. 2013 වර්ෂය තුළ පමණක් රන්බිම දීමනා පත්‍ර 10,000 ක් දීමට සැලසුම් කළ අතර වසර අවසන් වන විට දීමනා පත්‍ර 6,582 ක් නිකුත් කිරීමට හැකියාව ලැබී ඇත.

වගු අංක 29 – 2012 / 2013 වර්ෂවල රන්බිම දීමනා පත්‍ර නිකුත් කිරීමේ ප්‍රගතිය.

| දිස්ත්‍රික්කය | දීමනාපත්‍ර සංඛ්‍යාව | |
|---------------|---------------------|-------|
| | 2012 | 2013 |
| කොළඹ | 23 | 05 |
| ගම්පහ | 41 | 09 |
| කළුතර | 250 | 62 |
| අනුරාධපුරය | 1086 | 471 |
| පොළොන්නරුව | 776 | 675 |
| මඩකලපුව | 356 | 671 |
| අම්පාර | 422 | 387 |
| ත්‍රිකුණාමලය | 614 | 337 |
| යාපනය | 530 | 382 |
| මන්නාරම | 158 | 265 |
| වවුනියාව | 530 | 434 |
| මහනුවර | 509 | 228 |
| මාතලේ | 544 | 169 |
| නුවරඑළිය | 394 | 288 |
| බදුල්ල | 250 | 260 |
| මොණරාගල | 673 | 217 |
| ගාල්ල | 328 | 336 |
| මාතර | 217 | 438 |
| හම්බන්තොට | 1122 | 110 |
| කුරුණෑගල | 512 | 310 |
| පුත්තලම | 436 | 272 |
| රත්නපුර | 477 | 178 |
| කෑගල්ල | 133 | 183 |
| එකතුව | 10,381 | 6,582 |

ප්‍රස්ථාර 03



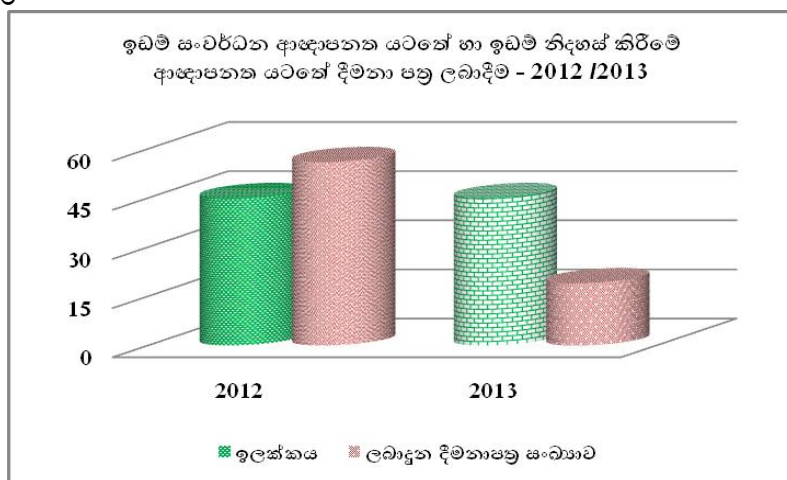
5.3 ඉඩම් සංවර්ධන ආඥා පනත යටතේ මධ්‍යම පාන්තික දීමනා පත්‍ර ලබා දීම හා ඉඩම් නිදහස් කිරීමේ ආඥා පනත යටතේ දීමනාපත්‍ර ලබා දීම

ඉඩම් සංවර්ධන ආඥා පනත යටතේ මධ්‍යම පාන්තිකයින් සඳහා 2013 වසරේදී මධ්‍යම පාන්තික දීමනා පත්‍ර හා ඉඩම් නිදහස් කිරීමේ ආඥා පනත යටතේ දීමනා පත්‍ර යන කොටස් දෙකින්ම 45 ක් ලබා දීමට ඉලක්ක කොට තිබූ අතර, දීමනා පත්‍ර 19ක් ලබා දී ඇත. ඒ පිළිබඳ විස්තර පහතින් දක්වා ඇත.

වගු අංක 30 - ඉඩම් සංවර්ධන ආඥා පනත හා ඉඩම් නිදහස් කිරීමේ ආඥා පනත යටතේ දීමනාපත්‍ර ලබා දීම

| දිස්ත්‍රික්කය | 2012 | 2013 |
|---------------|---------------------|---------------------|
| | දීමනාපත්‍ර ප්‍රමාණය | දීමනාපත්‍ර ප්‍රමාණය |
| ගම්පහ | 0 | 02 |
| කළුතර | 03 | - |
| ගාල්ල | 04 | 02 |
| මාතර | 03 | - |
| හම්බන්තොට | 03 | - |
| පුත්තලම | 02 | 03 |
| කුරුණෑගල | 06 | 04 |
| අනුරාධපුරය | 0 | 02 |
| වවුනියාව | 01 | 01 |
| මොණරාගල | 02 | 02 |
| රත්නපුරය | 14 | 01 |
| කෑගල්ල | 13 | - |
| මඩකලපුව | 01 | 01 |
| බදුල්ල | 04 | 01 |
| එකතුව | 56 | 19 |

ප්‍රස්ථාර 04



5.4 රජයේ ඉඩම් ආඥාපනත යටතේ ඉඩම් බෙදා දීම

මෙම දෙපාර්තමේන්තුව මගින් කෘෂිකාර්මික, නිවාස, කාර්මික, වාණිජමය අවශ්‍යතාවයන් සඳහා රජයේ හා පුද්ගලික අංශයේ ආයතන වලට සහ පුද්ගලයින්ට මෙන්ම විශේෂ සංවර්ධන ව්‍යාපෘති සඳහා ආයෝජනවල නියැලීමට අපේක්ෂා කරන ආයෝජකයන්ට ඉඩම් ලබා දීම සිදු කරයි. මේ දක්වා බලපත්‍ර 18,689ක් ලබා දී ඇත.

රජයේ ඉඩම් ආඥාපනත යටතේ ඉඩම් බෙදා දීම දීර්ඝකාලීන බදු බලපත්‍ර හෝ දීමනාපත්‍ර නිකුත් කිරීම සඳහා 1995. 06.15 දිනට පෙර සිට අනවසරකරුවන්ට තෝරා ගැනීමට ඉඩ ලබා දී තිබුණි. මේ සඳහා සාධාරණ කාලයක් ලබා දී තිබූ නිසා 2010 වර්ෂයෙන් පසුව තව දුරටත් අනවසර පදනම මත ඉඩම් ලබා දීම නැවැත්වීමට තීරණය කරන ලදී. ඒ අනුව අනවසරයෙන් භුක්ති විඳින ඉඩම්ද ඉඩම් කඩවේරි ක්‍රමය තුළින්ම තෝරා ගත යුතු බවට උපදෙස් නිකුත් කරන ලදී. ඒ සඳහා වැඩි කාලයක් ගතවන හෙයින් 2013 වර්ෂයේ දීද දීර්ඝ කාලීන බදු බලපත්‍ර හා දීමනාපත්‍රවල අදාළ ඉලක්ක අඩුකරන ලදී.

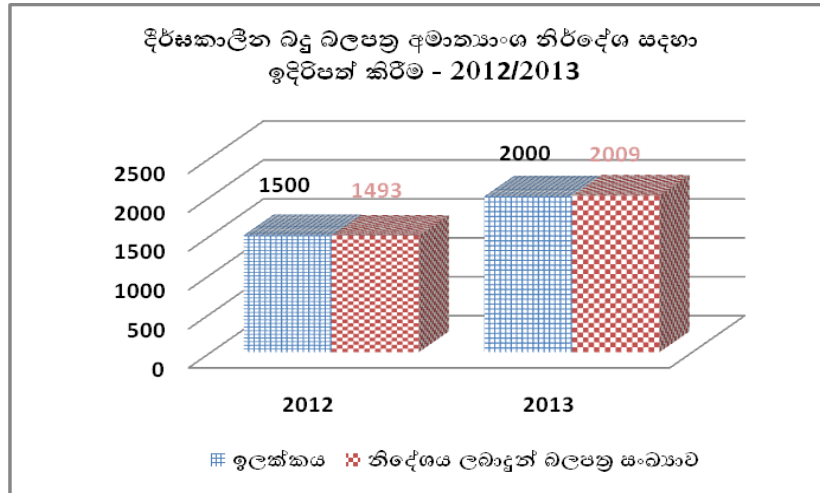
- ❖ දීර්ඝ කාලීන බදු යටතේ ඉඩම් ලබා දීම
- ❖ දීර්ඝ කාලීන බදු බලපත්‍ර අනුමැතිය සඳහා අමාත්‍යාංශයට නිර්දේශ ඉදිරිපත් කිරීම

2013 වර්ෂයේදී දීර්ඝ කාලීන බදු බලපත්‍ර සඳහා අනුමැතිය ලබා ගැනීම පිණිස අමාත්‍යාංශයට නිර්දේශ ඉදිරිපත් කිරීම පහත දැක්වේ.

වගු අංක 31 - දීර්ඝ කාලීන බදු බලපත්‍ර අමාත්‍යාංශය නිර්දේශ සඳහා ඉදිරිපත් කිරීම

| දිස්ත්‍රික්කය | 2012 | 2013 |
|---------------|----------------------------------|----------------------------------|
| | දීර්ඝ කාලීන බදු බලපත්‍ර සංඛ්‍යාව | දීර්ඝ කාලීන බදු බලපත්‍ර සංඛ්‍යාව |
| ඉලක්කය | 1500 | 2000 |
| නුවරඑළිය | 31 | 28 |
| මහනුවර | 91 | 156 |
| මාතලේ | 35 | 27 |
| කොළඹ | 203 | 177 |
| කළුතර | 34 | 110 |
| ගම්පහ | 09 | 22 |
| අනුරාධපුර | 223 | 227 |
| පොළොන්නරුව | 405 | 596 |
| ගාල්ල | 35 | 74 |
| මාතර | 05 | 22 |
| හම්බන්තොට | 79 | 207 |
| බදුල්ල | 66 | 27 |
| මොණරාගල | 03 | 06 |
| පුත්තලම | 19 | 21 |
| කුරුණෑගල | 55 | 35 |
| අම්පාර | 133 | 130 |
| ත්‍රිකුණාමලය | 31 | 69 |
| මඩකලපුව | 07 | 06 |
| කෑගල්ල | 07 | 07 |
| රත්නපුර | 14 | 19 |
| මන්නාරම | - | 08 |
| වවුනියාව | 08 | 18 |
| මුලතිව් | - | 03 |
| යාපනය | - | 06 |
| කිලිනොච්චිය | 04 | 08 |
| එකතුව | 1493 | 2009 |

ප්‍රස්ථාර 05

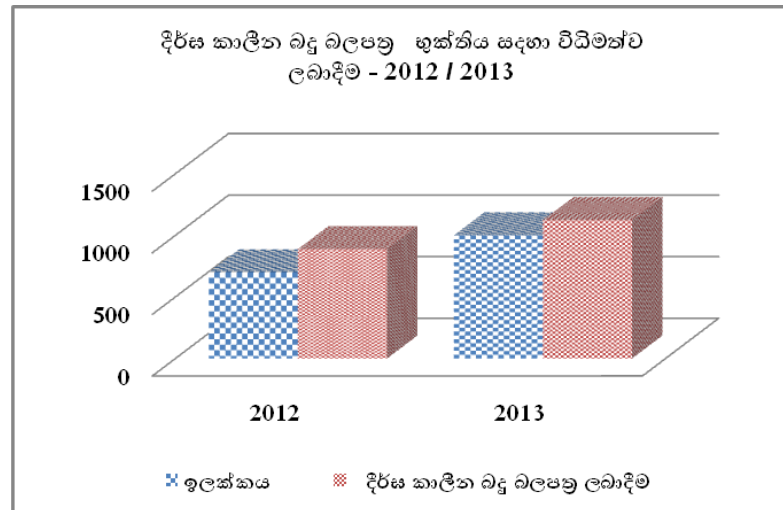


❖ දීර්ඝ කාලීන බදු බලපත්‍ර ඉඩම් භුක්තිය සඳහා විධිමත්ව භාර දීම

වගු අංක- 32

| දිස්ත්‍රික්කය | 2012 | 2013 |
|---------------|----------------------------------|----------------------------------|
| | දීර්ඝ කාලීන බදු බලපත්‍ර සංඛ්‍යාව | දීර්ඝ කාලීන බදු බලපත්‍ර සංඛ්‍යාව |
| ඉලක්කය | 700 | 1000 |
| නුවරඑළිය | 54 | 10 |
| මහනුවර | 91 | 44 |
| මාතලේ | 21 | 16 |
| කොළඹ | 06 | 09 |
| කළුතර | 05 | 09 |
| ගම්පහ | 04 | 04 |
| අනුරාධපුර | 125 | 173 |
| පොළොන්නරුව | 154 | 537 |
| ගාල්ල | 14 | 25 |
| මාතර | 01 | 02 |
| හම්බන්තොට | 48 | 30 |
| බදුල්ල | 02 | 15 |
| මොණරාගල | 06 | - |
| පුත්තලම | 11 | 10 |
| කුරුමාගල | 06 | 13 |
| අම්පාර | 236 | 157 |
| ත්‍රිකුණාමලය | 78 | 41 |
| මඩකලපුව | 01 | 01 |
| කෑගල්ල | 02 | 01 |
| රත්නපුර | 04 | 06 |
| මන්නාරම | - | 01 |
| වවුනියාව | 02 | 10 |
| මුලතිව් | - | 01 |
| යාපනය | - | 04 |
| කිලිනොච්චිය | 01 | 05 |
| එකතුව | 888 | 1124 |

ප්‍රස්ථාර -06



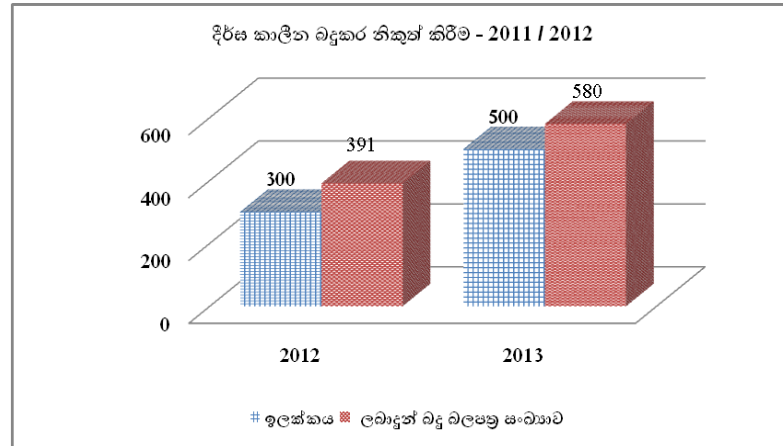
❖ දීර්ඝ කාලීන බදුකර නිකුත් කිරීම

2013 වර්ෂයේදී දීර්ඝ කාලීන බදුකර යටතේ දිස්ත්‍රික් මට්ටමින් ඉඩම් ලබා දී ඇති ආකාරය පහත පරිදි වේ.

වගු අංක - 33

| දිස්ත්‍රික්කය | 2012 | 2013 |
|---------------|----------------------------------|----------------------------------|
| | දීර්ඝ කාලීන බදු බලපත්‍ර සංඛ්‍යාව | දීර්ඝ කාලීන බදු බලපත්‍ර සංඛ්‍යාව |
| ඉලක්කය | 300 | 500 |
| නුවරඑළිය | 14 | 19 |
| මහනුවර | 12 | 20 |
| මාතලේ | 10 | 09 |
| කොළඹ | 25 | 88 |
| කළුතර | 01 | 07 |
| ගම්පහ | 14 | 03 |
| අනුරාධපුර | 80 | 156 |
| පොළොන්නරුව | 75 | 49 |
| ගාල්ල | 09 | 12 |
| මාතර | 03 | 03 |
| හම්බන්තොට | 06 | 07 |
| බදුල්ල | 16 | 16 |
| මොණරාගල | 07 | 01 |
| පුත්තලම | 15 | 25 |
| කුරුමාගල | 30 | 25 |
| අම්පාර | 36 | 88 |
| ත්‍රිකුණාමලය | 17 | 13 |
| මඩකලපුව | 02 | 04 |
| කෑගල්ල | 06 | 09 |
| රත්නපුර | 09 | 16 |
| වවුනියාව | 04 | 07 |
| යාපනය | - | 02 |
| කිලිනොච්චි | - | 01 |
| එකතුව | 391 | 580 |

ප්‍රස්ථාර 07

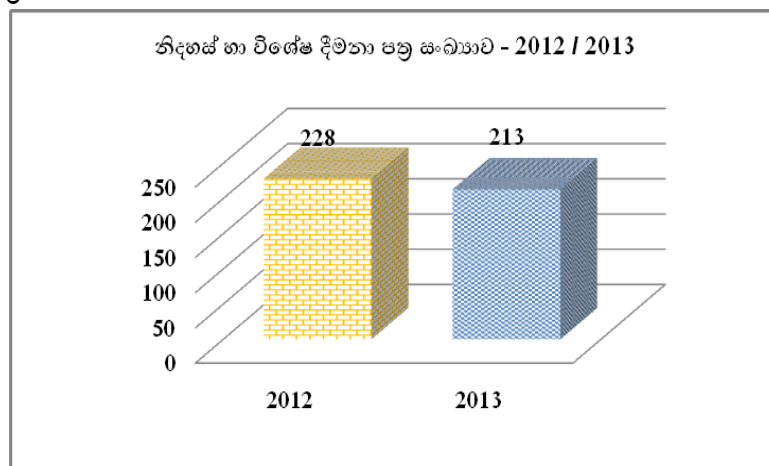


❖ නිදහස් හා විශේෂ දීමනාපත්‍ර නිකුත් කිරීම

වගු අංක -34 - නිදහස් හා විශේෂ දීමනා පත්‍ර නිකුත් කිරීම - 2012 / 2013

| දිස්ත්‍රික්කය | 2012 | 2013 |
|---------------|---------------------|---------------------|
| | දීමනාපත්‍ර සංඛ්‍යාව | දීමනාපත්‍ර සංඛ්‍යාව |
| නුවරඑළිය | 02 | 08 |
| මහනුවර | 03 | 20 |
| කොළඹ | 59 | 15 |
| ගම්පහ | - | 03 |
| කළුතර | 74 | 42 |
| අනුරාධපුර | 31 | 45 |
| පොළොන්නරුව | 08 | 11 |
| ගාල්ල | - | 01 |
| මාතර | 19 | - |
| හම්බන්තොට | 06 | 03 |
| බදුල්ල | 05 | 02 |
| අම්පාර | 21 | 62 |
| ත්‍රිකුණාමලය | - | 01 |
| එකතුව | 228 | 213 |

ප්‍රස්ථාර -08

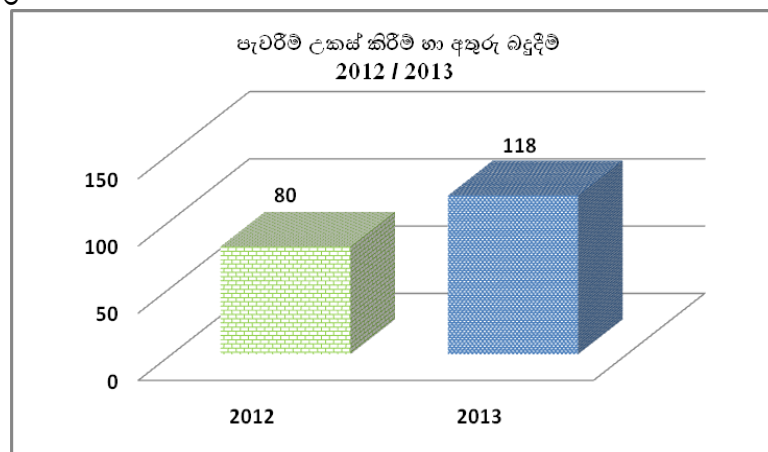


2013 වර්ෂය තුළ ඉඩම් පැවරීම්, උකස් කිරීම් හා අතුරු බෙදීම් සිදු කර ඇති ආකාරය පහතින් දක්වා ඇත.

වගු අංක 35 පැවරීම්, උකස් කිරීම් හා අතුරු බෙදීම්

| දිස්ත්‍රික්කය | 2012 | 2013 |
|---------------|---------------------|---------------------|
| | දීමනාපත්‍ර සංඛ්‍යාව | දීමනාපත්‍ර සංඛ්‍යාව |
| නුවරඑළිය | - | 03 |
| මහනුවර | - | 02 |
| මාතලේ | - | 03 |
| කොළඹ | - | 04 |
| කළුතර | 02 | 06 |
| අනුරාධපුර | 15 | 19 |
| පොළොන්නරුව | 37 | 49 |
| ගාල්ල | - | 04 |
| මාතර | 01 | 02 |
| බදුල්ල | 05 | 05 |
| මොණරාගල | 01 | - |
| පුත්තලම | - | 05 |
| කුරුණෑගල | 03 | 05 |
| අම්පාර | 09 | 03 |
| කෑගල්ල | 01 | - |
| රත්නපුර | - | 02 |
| වවුනියාව | 01 | 06 |
| එකතුව | 80 | 118 |

ප්‍රස්තාර -09



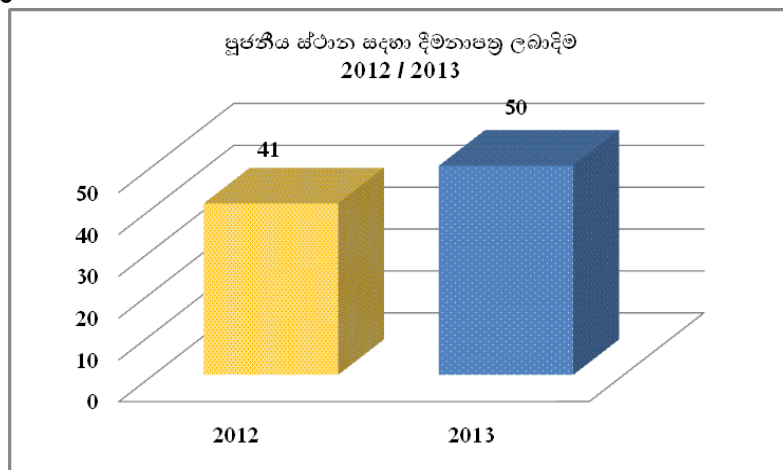
බෞද්ධ පූජනීය ස්ථාන සඳහා ඉඩම් ලබා දීම

බෞද්ධ පූජනීය ස්ථානවල පැවැත්ම උදෙසා රජයේ ඉඩම් ලබා දීම , වර්ෂයක් පාසා සිදුකරනු ලබන කටයුත්තකි. ප්‍රවර්ධන වර්ෂය තුලද එම කටයුතු සිදු වූ ආකාරය පහතින් දක්වා ඇත. මේ දක්වා දීමනාපත්‍ර 1,530 ක් ලබා දී ඇත.

වගු අංක 36 - බෞද්ධ පූජනීය ස්ථාන සඳහා ඉඩම් භාර දීම (නිදහස් දීමනා පත්‍ර නිකුත් කිරීම)

| දිස්ත්‍රික්කය | 2012 | 2013 |
|---------------|---------------------|---------------------|
| | දීමනාපත්‍ර සංඛ්‍යාව | දීමනාපත්‍ර සංඛ්‍යාව |
| කොළඹ | 06 | 05 |
| කළුතර | 01 | - |
| ගාල්ල | 05 | 01 |
| මාතර | 01 | 02 |
| හම්බන්තොට | 0 | 02 |
| මහනුවර | 03 | 02 |
| නුවරඑළිය | 0 | 01 |
| මාතලේ | 02 | 01 |
| කෑගල්ල | 02 | 02 |
| රත්නපුර | 03 | 03 |
| අම්පාර | 02 | 02 |
| ත්‍රිකුණාමලය | 0 | 01 |
| අනුරාධපුරය | 06 | 04 |
| පොළොන්නරුව | 02 | 04 |
| කුරුණෑගල | 02 | 11 |
| පුත්තලම | 01 | 06 |
| මොණරාගල | 04 | 03 |
| බදුල්ල | 01 | - |
| එකතුව | 41 | 50 |

ප්‍රස්තාර -10



බෞද්ධ පූජනීය ස්ථාන වලට රජයේ ඉඩම් ලබා දීම පිළිබඳ වැදගත් ප්‍රතිපත්තිමය තීන්දුවක් හඳුන්වා දීමට 2008 වර්ෂයේ සිට ක්‍රියාත්මක කිරීමට හැකි විය. ත්‍රයිනිකායික මහා සංඝයා වහන්සේලාගේ උපදෙස් මත අමාත්‍ය මණ්ඩලය විසින් අනුමත කරනු ලැබූ යෝජනාවක් මගින් දැනට සම්පූර්ණ සංවර්ධනය කර ඇති සහ විහාරාධිපති ස්වාමීන් වහන්සේලා විසින් පත්කර ඇති විහාරස්ථාන සඳහා කෙලින්ම දීමනාපත්‍ර ලබාදීමට තීරණය කරනු ලැබ ඇත. මේ මගින් දිවයින පුරා රජයේ ඉඩම් වල පිහිටුවා ඇති බෞද්ධ විහාරස්ථාන 1500 ක් සඳහා කඩිනමින් දීමනාපත්‍ර ලබා දීමට ඉදිරි වර්ෂ වලදී සැලසුම් කර ඇත.

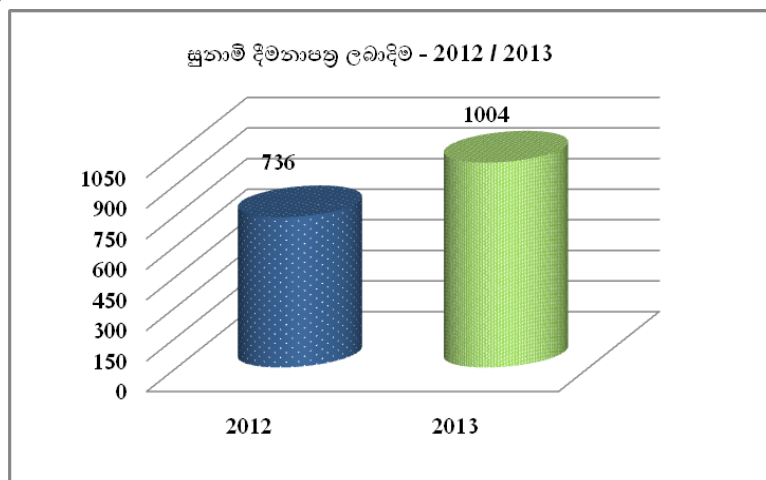
සුනාමි අවතැන්වූවන් සඳහා ඉඩම් ලබා දීමේ විශේෂ ව්‍යාපෘතිය

සුනාමි අවතැන්වූවන් සඳහා ඉඩම් ලබා දීම 2007 වර්ෂයේ සිට සිදු කරන ලද අතර, මේ දක්වා දීමනාපත්‍ර 4,371 ක් ලබා දී ඇත. මේ යටතේ 2009 වර්ෂයේදී හම්බන්තොට, ගාල්ල, මාතර, කළුතර, මඩකලපුව දිස්ත්‍රික්කවල දීමනාපත්‍ර 702 ක් බෙදා දීමට හැකි වූ අතර, 2010 වර්ෂයේ හම්බන්තොට, ගාල්ල, මාතර, කළුතර, මඩකලපුව, මන්නාරම වව්නියාව, මුලතිව්, ත්‍රිකුණාමලය දිස්ත්‍රික්කවල දීමනාපත්‍ර 710 ක් නිකුත් කර ඇත. 2011 වර්ෂයේදී ද දීමනාපත්‍ර 439ක් ලබා දී ඇති අතර 2012 වර්ෂයේදී මෙම දීමනාපත්‍ර ප්‍රමාණය 736 ක් විය. 2013 වර්ෂයේදී තවත් දීමනාපත්‍ර 1004ක් ලබා දීමට හැකි විය.

වගු අංක 37 - සුනාමි අවතැන්වූවන් සඳහා දීමනාපත්‍ර ලබා දීම.

| | 2012 | 2013 |
|------------------------------|------|------|
| ලබා දුන් දීමනාපත්‍ර සංඛ්‍යාව | 736 | 1004 |

ප්‍රස්ථාර 11



සුනාමි බේදවාක්‍ෂය නිසා අවතැන් වූ යාපනය, මුලතිව්, කිලිනොච්චි, මන්නාරම, ත්‍රිකුණාමලය, අම්පාර, මඩකලපුව වැනි දිස්ත්‍රික්කවල රජයේ ඉඩම්වල පදිංචි කරවීම පිළිබඳ ඒ ඒ ප්‍රාදේශීය ලේකම්වරුන් තව දුරටත් කටයුතු කරමින් පවතින බැවින් මෙම වැඩසටහන ඉදිරියටත් ක්‍රියාත්මක කිරීමට සිදු වී ඇත.

5.5 ඉඩම් ප්‍රදාන විශේෂ විධිවිධාන පනත යටතේ ඉඩම් බෙදා දීම

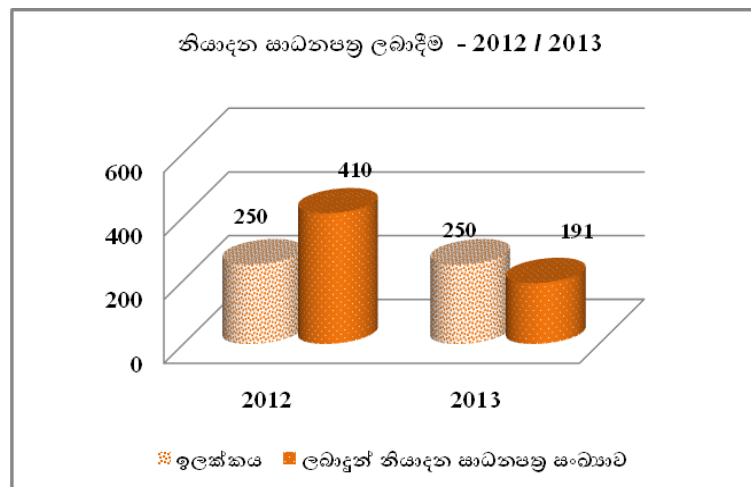
1979 වර්ෂයේ සිට මෙම පනත ක්‍රියාත්මකවේ. මෙම පනත යටතේ බෙදා දෙනු ලබන්නේ ඉඩම් ප්‍රතිසංස්කරණ කොමිෂන් සභාවට පවරා ගනු ලැබූ ඉඩම් වලින් ඉඩම් නොමැති පවුල් සඳහා බෙදා දීම පිණිස නිදහස් කරනු ලබන ඉඩම් වේ. කිසිදු ඉඩම් කැබැල්ලක අයිතියක් නොමැති ගොවි ජනතාව වෙත මෙසේ ඉඩම් ලබා දෙනු ලබයි. 1979 වර්ෂයේ සිට මේ දක්වා බෙදා දී ඇති මුලු ඉඩම් සංඛ්‍යාව 77,618 ක් වේ.

2013 වසරේ ඉඩම් ප්‍රදාන (විධිවිධාන) පනත යටතේ නියාදන සාධන පත්‍ර 250 ක් නිකුත් කිරීමට සැලසුම් කර තිබූ අතර ඉන් නියාදන සාධන පත්‍ර 191 කටයුතු අවසන් කිරීමට හැකියාව ලැබුණි.

වගු අංක- 38 – 2012 / 2013 වර්ෂවල නියාදන සාධන පත්‍ර දිස්ත්‍රික් මට්ටමින් බෙදා දී ඇති ආකාරය

| දිස්ත්‍රික්කය | 2012 | 2013 |
|---------------|----------------------------|----------------------------|
| | නියාදන සාධන පත්‍ර සංඛ්‍යාව | නියාදන සාධන පත්‍ර සංඛ්‍යාව |
| ගාල්ල | 01 | - |
| මහනුවර | 34 | 37 |
| මාතලේ | 24 | 07 |
| කෑගල්ල | 05 | 15 |
| කුරුණෑගල | 111 | 15 |
| පුත්තලම | 194 | 51 |
| නුවරඑළිය | 21 | 22 |
| මාතර | 01 | - |
| කළුතර | 03 | - |
| කොළඹ | 02 | 10 |
| ගම්පහ | - | 01 |
| රත්නපුර | 14 | 33 |
| එකතුව | 410 | 191 |

ප්‍රස්ථාර 12



5.6 වර්ෂය තුළ ඉඩම් ප්‍රතිපත්ති සම්බන්ධව සිදු කළ වෙනස්කම්

ඉඩම් ප්‍රතිපත්ති සම්බන්ධව සිදු කළ වෙනස්කම් පහත දැක්වේ.

1. රජයේ ඉඩම් ආඥා පනත යටතේ ජාතික නිවාස සංවර්ධන අධිකාරියට සහ නාගරික සංවර්ධන අධිකාරියට ඉඩම් පැවරීම සඳහා අවශ්‍ය ප්‍රතිපාදන ඉඩම් නියෝග 223 යටතේ පනවා ඇති නමුත් මේ සඳහා පරිශීෂ්‍යයක් ඉඩම් නියෝග යටතේ හඳුන්වා දී නොමැති අතර ඒ සඳහා 14 පරිශීෂ්‍යය භාවිතා කරන ලදී. 2013.08.26 දිනැති 2013/5 චක්‍රලේඛය මගින් මේ සඳහා පරිශීෂ්‍යයක් හඳුන්වා දෙන ලදී.
2. රජයේ ඉඩම් ආඥා පනත යටතේ ඉඩම් හා ඉඩම් සංවර්ධන ගරු ඇමතිතුමාගේ අනුමැතිය මත අනුග්‍රාහික පදනම මත දීර්ඝ කාලීන බදු ක්‍රමයට හෝ නිදහස් දීමනා පත්‍රයක් මත ඉඩම් ලබා දීම සඳහා නිර්දේශ සකස් කර එවීමේදී ප්‍රාදේශීය සම්බන්ධීකරණ කමිටුවේ අනුමැතිය අවශ්‍ය නොවන බවත් ඉඩම් කඩවේරි පවත්වා එකවර වැඩි පිරිසකට ඉඩම් ලබා දෙන අවස්ථාවලදී පමණක් එවැනි අනුමැතියක් ලබා ගැනීම ප්‍රමාණවත් බවත් 2013.11.28 දිනැති 2013/7 චක්‍රලේඛය අනුව දන්වා ඇත.

3. කර්මාන්තපුර සහ කාර්මික ජනපදවල ආයෝජනය කරනු ලබන කර්මාන්තකරුවන්ට සහන සැලසීම යටතේ, කර්මාන්ත හා වාණිජ කටයුතු අමාත්‍යාංශය යටතේ පිහිටුවා ඇති කාර්මික ජනපදවල ආයෝජනය කර ඇති කර්මාන්තකරුවන් සඳහා රජයේ ඉඩම් බදු දීමේදී සහන ලබා දීමට අමාත්‍ය මණ්ඩලය විසින් අනුමැතිය දී ඇති අතර දැනටමත් මෙවැනි කර්මාන්තපුරවල හෝ කාර්මික ජනපදවල රජයේ ඉඩම් දීර්ඝ කාලීන බදු ක්රමයට ලබා දීම සඳහා අනුමැතිය ලබා දී ඇති සහ ඒ අනුව අදාළ ඉඩම්වල කර්මාන්ත දැනට පවත්වාගෙන යනු ලබන ආයෝජකයින් විසින් 2011.06.01 දින දක්වා නොගෙවා හිඟව ඇති ඉඩම් බදු හා දඩ මුදල් කපා හැරීමට 2013/8 දරණ 2013.12.13 දිනැති චක්‍රලේඛය අනුව තීරණය කර ඇත.
4. ජල පෝෂක ප්‍රදේශ සංරක්ෂණය සඳහා වූ ඉඩම් හා ඉඩම් සංවර්ධන කටයුතු පිළිබඳ ඉඩම් පරිහරණ ප්‍රතිපත්ති සැලසුම් දෙපාර්තමේන්තුව විසින් ඉදිරිපත් කර ඇති සංකල්ප පිළිබඳ නිරීක්ෂණ 2013.05.03 දිනැති ලිපියෙන් ඉඩම් පරිහරණ ප්‍රතිපත්ති සැලසුම් අධ්‍යක්ෂ වෙත ඉදිරිපත් කර ඇත.
5. රජයේ ඉඩම් පැවරීමේදී සේවා ගාස්තුවක් රජයට අය කර ගැනීම සම්බන්ධයෙන් වූ 2013.06.12 දිනැති ලිපිය
6. 2012 ජාතික අයවැය යෝජනා වැවිලි සමාගම් වෙත දීර්ඝ කාලීන බදු පදනම යටතේ ලබා දී ඇති වතු ආශ්‍රිතව වගා නොකළ ඉඩම් කෘෂිකාර්මික කටයුතු සඳහා තරුණ පිරිස් අතර බෙදා දීමේ වැඩසටහන සම්බන්ධයෙන් වැවිලි කර්මාන්ත අමාත්‍යාංශය විසින් කෙටුම්පත් කර ඇති ප්‍රාදේශීය වැවිලි සමාගම්වලට අයත් වතුවල වගා කර නොමැති එහෙත් වගා කළ හැකි ඉඩම් වගා කිරීම සඳහා ලබා දීමේ ගිවිසුම සඳහා එකඟත්වය 2013.07.10 දිනැති ලිපියෙන් ලබා දී ඇත.
7. රජය විසින් බෙදා දී ඇති ඉඩම් ගැටලු විසඳීම සඳහා සමථකරණ ක්‍රියාවලිය යොදා ගැනීම සම්බන්ධයෙන් ඉදිරිපත් කර ඇති ක්‍රියාකාරී සැලැස්ම සඳහා එකඟත්වය 2013.07.10 දිනැති ලිපියෙන් ලබා දී ඇත.
8. පර්යේෂණ සැලැස්ම සකස් කිරීම - 2014 සම්බන්ධයෙන් හෙක්ටර් කොබ්බෑකඩුව ගොවි කටයුතු පර්යේෂණ හා පුහුණු කිරීමේ මධ්‍යස්ථානයේ අධ්‍යක්ෂ වෙත 2013.11.18 දිනැති ලිපිය මගින් පහත සඳහන් යෝජනා ඉදිරිපත් කර ඇත.
 - i. ඉඩම් සංවර්ධන ආඥා පනත යටතේ ගොවි පන්තියේ පුද්ගලයින් වෙත බෙදා දී දීමනා පත්‍ර නිකුත් කර ඇති රජයේ ඉඩම්වල අයිතිය පවුලෙන් පිටත පැවරීමේදී ප්‍රාදේශීය ලේකම්ගේ පූර්ව අනුමැතිය මත ගොවි පන්තියේ පුද්ගලයන් වෙත පමණක් පැවරීමට අවසර ලබා දීම වර්තමානයේ සිදු කෙරේ. එහෙත් අනුමැතියකින් තොරව වෙනත් වැඩි ආදායම් පන්තිවල පුද්ගලයින් වෙත එවැනි ඉඩම් නීත්‍යානුකූල නොවන ලෙස අන් සතු කිරීම් ක්ෂේත්‍රය තුළ සිදුවේ. ප්‍රායෝගිකව මෙම කටයුතු පාලනය කිරීම අපහසු වේ. මෙම ඉඩම් නිදහසේ අයිතිය හුවමාරු කිරීමට හැකි වන සේ කොන්දේසි ලිහිල් කළහොත් ගොවි පන්තියේ පවුල්වලට සහ කෘෂිකාර්මික ක්ෂේත්‍රයට ඇති විය හැකි බලපෑම පිළිබඳ වියළි කලාපීය ගොවි ජනපද පවුල් ආශ්‍රිතව අධ්‍යයනයක් සිදු කිරීම.
 - ii. ඉඩම් සංවර්ධන ආඥා පනත යටතේ පදිංචිය හා කෘෂිකර්මය සඳහා බෙදා දී ඇති රජයේ ඉඩම් කොටස් කිරීම සම්බන්ධයෙන් සීමාවන් පනවා ඇත. එනම් අවම අනු බෙදුම් ඒකකයකට යටත්ව ඉඩම්වල අයිතිය ලබා දී ඇත. එහෙත් එම කොන්දේසියට පටහැනිව පවුල තුළ ඉඩම් කොටස් කර පැවරීමට ඉඩම්ලාභීන් පෙළඹී ඇත. පුද්ගලික ඉඩම්වල මෙන් මෙවැනි රජයේ ඉඩම්වලට ද කොටස් කිරීමේ

සීමාව ඉවත් කළහොත් ඉන් කෘෂිකාර්මික ඵලදායීතාවය කෙරෙහි ඇති විය හැකි බලපෑම පිළිබඳ අධ්‍යයනයක් වියළි කලාපීය ප්‍රදේශ ආශ්‍රයෙන් සිදු කිරීම.

9. මහජනතාවට පීඩාකාරී නීති රීති කාර්ය පරිපාටි ආදිය (Red tape) සංශෝධනය කිරීමට පියවර ගැනීම සම්බන්ධයෙන් මැතකාලීනව සිදුකර ඇති වැඩසටහන පිළිබඳව සංක්ෂිප්ත විස්තරයක් 2013.11.26 දිනැතිව රාජ්‍ය ප්‍රතිසංස්කරණ අමාත්‍යාංශ ලේකම් වෙත යොමු කර ඇත.
10. මහින්ද විත්තන ඉදිරි දැක්ම ප්‍රතිපත්ති ප්‍රකාශය අනුව ඉඩම් නොමැති රජයේ සේවකයන් 25000 කට නිවාස සාදා ගැනීම සඳහා ඉඩම් ලබා දීමට 2014 වර්ෂය තුළ විශේෂ වැඩපිළිවෙලක් ක්‍රියාත්මක කිරීමට තීරණය කර ඇති බැවින් ඒ සඳහා සුදුසු රජයේ ඉඩම් හඳුනාගෙන වාර්තා කරන ලෙස සියලු දිස්ත්‍රික් ලේකම්වරුන්ට 2013.12.30 දිනැතිව දන්වා ඇත.

5.7 වක්‍රලේඛ නිකුත් කිරීම

ඉඩම් රාජකාරි කටයුතු හා කාර්ය සාධන විධිමත් පරිදි පවත්වාගෙන යාම හා ඒකමතික ඉඩම් ජරතිපත්තියක් පවත්වාගෙන යාම සඳහා දෙපාර්තමේන්තු මට්ටමින් 2013 වර්ෂයේ දී පහත සඳහන් පරිදි වක්‍රලේඛ නිකුත් කර තිබේ.

වගු අංක 39 - වක්‍රලේඛ නිකුත් කිරීම

| ශාඛාව | අංකය | විෂයය අංකය | දිනය | විෂයය විස්තර |
|--------|------|----------------|------------|--|
| ආයතන | 01 | 3/4/1/LLRC | 2013.01.31 | උතුරු හා නැගෙනහිර පළාත්වල පශ්චාත් යුධ ගැටුම් සමයේ රජයේ ඉඩම් ගැටළුවලට අදාළව ගැටළු විසඳීමේ කඩිනම් වැඩසටහන |
| රත්නම් | 02 | 5/1/4 | 2013.10.31 | ඉඩම් සංවර්ධන ආඥා පනත යටතේ නිකුත්කර ඇති අවසර පත්‍ර දීමනා පත්‍ර සඳහා සකස්කර ඇති රේඛා චිත්‍ර අතර ඉඩම් ප්‍රමාණය සම්බන්ධයෙන් පවතින වෙනස |
| ආයතන | 03 | LLRC/ L/පොදු | 2013.05.23 | උගත් පාඩම් හා ප්‍රති සන්ධාන කොමිෂන් සභාවේ නිර්දේශ ක්‍රියාත්මක කිරීම සඳහා ඉඩම් මැනීම |
| ඉඩම් | 05 | 4/1/වක්‍ර | 2013.08.26 | රජයේ ඉඩම් ආඥා පනත යටතේ 223 නියෝගය යටතේ ජාතික නිවාස සංවර්ධන අධිකාරියට හෝ නාගරික සංවර්ධන අධිකාරියට හෝ ඉඩම් පැවැරීම |
| ඉඩම් | 07 | 2/10/ වක්‍රලේඛ | 2013.11.28 | ඉඩම් රාජකාරි විදිමත් කිරීම |
| ඉඩම් | 08 | 2/10/ වක්‍රලේඛ | 2013.12.13 | කර්මාන්ත කරුවන්ට සහන සැලැස්ම |

5.8 පාර්ලිමේන්තු උපදේශක කාරක සභා

මහජන ගැටළු ගරු පාර්ලිමේන්තු මන්ත්‍රීන් මගින් උපදේශක කාරක සභාව වෙත යොමු කළ විට අදාළ විෂය භාර ගරු අමාත්‍යතුමා විසින් දෙපාර්තමේන්තු මට්ටමින් ගැටළුවලට විසඳුම් ලබාදීම පාර්ලිමේන්තු උපදේශක කාරක සභා මගින් සිදු වේ. ඒ අනුව ඉඩම් අමාත්‍යාංශයට අදාළ පාර්ලිමේන්තු උපදේශක කාරක සභාව හරහා ඉඩම් කොමසාරිස් ජනරාල් දෙපාර්තමේන්තුව විසින් 2012 සහ 2013 වර්ෂවල අදාළ ගැටළුවලට විසඳුම් ලබා දී ඇති ආකාරය පහතින් දක්වා ඇත.

වගු අංක 40 - පාර්ලිමේන්තු උපදේශක කාරක සභා 2012 / 2013

| කාරණය | 2012 | 2013 |
|---|------|------|
| ලැබීඇති මුළු ගැටළු ගණන | 43 | 26 |
| පිළිතුරු යවා ඇති ගැටළු ගණන | 32 | 24 |
| ප්‍රා. ලේකම් වාර්තා කැඳවා ඇති ගැටළු ගණන | 11 | 01 |

5.9 මහජන පෙත්සම් කාරක සභා

මහජන ප්‍රශ්න, ගරු පාර්ලිමේන්තු මන්ත්‍රීන් මගින් පාර්ලිමේන්තුවේ මහජන පෙත්සම් කාරක සභාව වෙත යොමු කළ හැකිය. අමාත්‍යාංශය හා දෙපාර්තමේන්තු මට්ටමින් නිලධාරීන් කැඳවා අදාළ ගැටළුවලට පිළියම් සෙවීම මහජන පෙත්සම් කාරක සභාව මගින් සිදු කරනු ලැබේ. ඒ අනුව ඉඩම් කොමසාරිස් ජනරාල් දෙපාර්තමේන්තුවට 2012 සහ 2013 වර්ෂවලදී පහත සඳහන් පරිදි ප්‍රශ්න යොමු වී තිබූ අතර ඒ සම්බන්ධයෙන් පහත සඳහන් පරිදි ක්‍රියා කර ඇත.

වගු අංක 41 - මහජන පෙත්සම් කාරක සභා 2012 / 2013

| කාරණය | 2012 | 2013 |
|---|------|---|
| ලැබීඇති මුළු ගැටළු ගණන | 09 | 2013 වර්ෂය සඳහා ගැටළු කිසිවක් ලැබී නැත. |
| පිළිතුරු යවා ඇති ගැටළු ගණන | 08 | |
| ප්‍රා. ලේකම් වාර්තා කැඳවා ඇති ගැටළු ගණන | 01 | |

5.10 පාර්ලිමේන්තු ප්‍රශ්න

රජය ඉඩම් වගකිව යුතු කාර්යභාරයකට අදාළව අදාළ විෂයය භාර අමාත්‍යවරයා වෙත වාචික ප්‍රශ්නයක් මගින් ගැටළු යොමු කළ විට ඒ සඳහා පිළිතුරු ලබා දීම පිණිස තොරතුරු අදාළ අමාත්‍යාංශය විසින් අදාළ ගරු අමාත්‍යවරයා වෙත ලබා දෙනු ලැබේ. ඒ අනුව මෙම දෙපාර්තමේන්තුවේ විෂය පථයට අදාළව ගරු ඉඩම් හා ඉඩම් සංවර්ධන අමාත්‍යවරයා වෙත යොමු කරන ලද ප්‍රශ්න සඳහා 2012 හා 2013 වර්ෂවලදී විසඳුම් ලබා දී ඇති ආකාරය පිළිබඳව තොරතුරු පහතින් දක්වා ඇත.

වගු අංක 42 - පාර්ලිමේන්තු ප්‍රශ්න 2012 / 2013

| කාරණය | 2012 | 2013 |
|---|------|------|
| ලැබීඇති මුළු පෙත්සම් ගණන | 04 | 06 |
| පිළිතුරු යවා ඇති පෙත්සම් ගණන | 04 | 06 |
| ප්‍රා. ලේකම් වාර්තා කැඳවා ඇති පෙත්සම් ගණන | 0 | 0 |

5.11 නීති උපදේශණය

ඉඩම් ලාභින්ගේ ඉඩම් පිළිබඳ නීතිමය ගැටළු නිරාකරණය කිරීම සඳහා ඉඩම් කොමසාරිස් ජනරාල් දෙපාර්තමේන්තුව විසින් නීතිමය උපදේශනයන් පවත්වා ගෙන යයි. ඒ අනුව 2012 සහ 2013 වර්ෂවලදී උපදේශණ කටයුතු විවිධ ආඥාපනත් යටතේ සිදු වී ඇති ආකාරය පහතින් දක්වා ඇත

වගු අංක 43 - නීති උපදේශනය 2012 / 2013

| පනත | 2012 | 2013 |
|------------------------------------|------|------|
| ඉඩම් සංවර්ධන ආඥාපනත | 926 | 972 |
| රජයේ ඉඩම් ආඥාපනත | 437 | 370 |
| රජයේ ඉඩම් සන්නිකාය ආපසු ගැනීමේ පනත | 80 | 120 |
| එකතුව | 1443 | 1462 |

5.12 බිම් සවිය වැඩසටහන

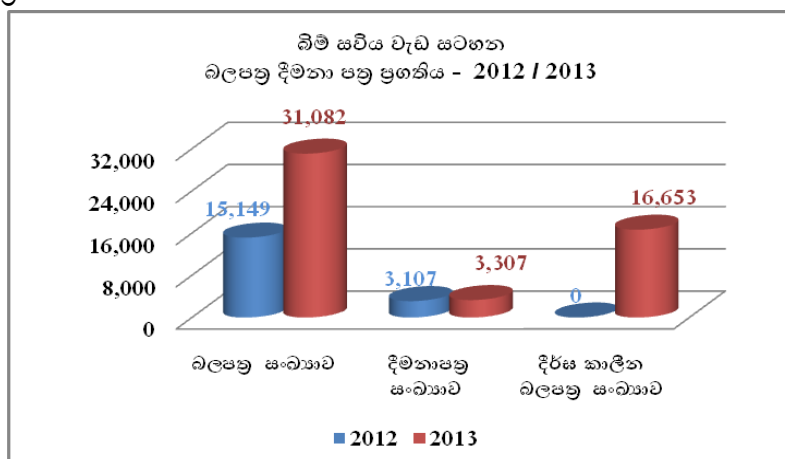
බිම් සවිය වැඩසටහන ඉඩම් සහ ඉඩම් සංවර්ධන අමාත්‍යාංශය, හිමිකම් නිරවුල් කිරීමේ දෙපාර්තමේන්තුවේ මූලික දායකත්වයෙන් ක්‍රියාවට නගන ඉඩම් සඳහා හිමිකම් ලබා දීමේ ජාතික වැඩසටහන ලෙස හඳුන්වා දිය හැකිය. මෙම වැඩසටහන 2008 වර්ෂයේ සිට ජාතික වැඩසටහනක් ලෙස ඉඩම් හා ඉඩම් සංවර්ධන අමාත්‍යාංශයේ සහ විවිධ දෙපාර්තමේන්තුවල දායකත්වය සපයමින් ක්‍රියාවට නැගුණි. මෙහිදී ඉඩම් කොමසාරිස් දෙපාර්තමේන්තුවේ 2013 වර්ෂය තුළද රජයේ ඉඩම් ගැටළුවලට විසඳුම් ලබා දීම සඳහා වැඩසටහනක් හඳුන්වා දුන් අතර, එම වැඩසටහන පළාත් ඉඩම් කොමසාරිස්වරුන් හා ප්‍රාදේශීය ලේකම්වරුන් සහ නියෝජ්‍ය ඉඩම් කොමසාරිස්වරුන්ගේ සහාය ලබාගෙන ක්‍රියාත්මක කරන ලදී. මේ අනුව රජයේ ඉඩම් සඳහා මේ දක්වා හිමිකම්පත්‍ර 108,596 ක් නිකුත් කිරීමට හැකියාව ලැබී ඇත. 2013 වසර පිළිබඳ තොරතුරු 43 වගුවෙන් දක්වා ඇත.

වගු අංක 44 - බිම් සවිය (රජයේ ඉඩම් ගැටළු විසඳීමේ වැඩසටහන) 2012 / 2013

| ප්‍රා.ලේ.කො. | 2012 | | 2013 | | |
|--------------|---------|------------|---------|---------------------|------------|
| | බලපත්‍ර | දීමනාපත්‍ර | බලපත්‍ර | දීර්ඝ කාලීන බලපත්‍ර | දීමනාපත්‍ර |
| ගලේවෙල | - | - | 1080 | 104 | 38 |
| දඹුල්ල | 2459 | 75 | 226 | 24 | 203 |
| උඩුනුවර | - | - | - | - | - |
| යටිනුවර | - | - | - | - | - |
| නුවරඑළිය | 986 | - | 265 | 373 | 52 |
| කොත්මලේ | 1503 | 175 | - | 50 | 140 |
| උඩ පළාත | - | - | 325 | 39 | 161 |
| බලංගොඩ | 605 | 46 | 638 | 18 | 35 |
| වැලිගෙපොල | 324 | 80 | 176 | 02 | - |
| රත්නපුර | 287 | 63 | 705 | 91 | 02 |
| කුරුවිට | 123 | 27 | 369 | 101 | 43 |
| වරකාපොල | 175 | 03 | 80 | 01 | 15 |
| ගලිගමුව | 221 | - | - | - | - |
| තිස්සමහාරාම | 3793 | 1010 | 1381 | 05 | 138 |
| බෙලිඅත්ත | - | - | 46 | - | 08 |
| සූරියවැව | - | - | 390 | - | 04 |
| ලුණුගම්වෙහෙර | 819 | 169 | 875 | 139 | 100 |

| | | | | | |
|------------------|--------|-------|--------|--------|------|
| හම්බන්තොට | - | - | 1707 | 1510 | 350 |
| මාතර | - | - | 25 | - | - |
| රිදිගම | 04 | 31 | - | - | - |
| පන්නල | 0 | - | - | - | - |
| මුන්දලම | - | - | 349 | 37 | - |
| කල්පිටිය | - | - | 1852 | - | - |
| වනාන්තරවිල්ල | - | - | 1356 | - | - |
| නැ.නුවර ග. පළාත | - | - | 1154 | 1293 | 21 |
| රාජාගණය | 79 | 37 | 1964 | - | 28 |
| තලාව | 45 | 184 | 216 | 46 | 122 |
| මැදිරිගිරිය | 1384 | 635 | 421 | 126 | 612 |
| තමන්කඩුව | 275 | 202 | 443 | 250 | 288 |
| ලංකාපුර | 250 | 41 | 489 | 84 | 105 |
| හිගුරක්ගොඩ | 537 | 152 | 2083 | 1791 | 122 |
| අම්පාර | 113 | 34 | 738 | 2375 | 12 |
| මුන්නෙයි උතුර | - | - | - | 7055 | - |
| තන්නලේ | - | - | 339 | 73 | 111 |
| තඹලගමුව | 570 | - | 496 | 74 | 89 |
| ත්‍රිමලය නව නගරය | - | - | 578 | 225 | - |
| මොණරාගල | - | - | 517 | 173 | 147 |
| සියඹලාණ්ඩුව | 35 | 37 | 119 | 09 | 53 |
| රිදිමාලියද්ද | 514 | 106 | 1400 | 02 | 100 |
| මහියංගණය | - | - | 272 | 64 | 151 |
| මීගමුව | - | - | 1482 | 168 | - |
| මිරිගම | - | - | 1179 | 251 | - |
| හංවැල්ල | - | - | 150 | 97 | 01 |
| ඉංගිරිය | - | - | 118 | 03 | - |
| කටාන | - | - | 35 | - | - |
| කරවිටි | - | - | 1134 | - | - |
| නල්ලූර් | - | - | 88 | - | 03 |
| මුසලි | - | - | 3215 | - | - |
| වව්නියාව උතුර | - | - | 541 | - | - |
| මැරිටයිම් පක්ෂ | - | - | 66 | - | - |
| එකතුව | 15,149 | 3,107 | 31,082 | 16,653 | 3307 |

ප්‍රස්ථාර 13



බිම් සවිය වැඩසටහන සඳහා සියළුම වියදම් රේඛීය අමාත්‍යාංශ වැය ශීර්ෂය හරහා (153-2-3-4-2105) සිදුකරන ලදී. පසුගිය දෙවර්ෂය තුළ අමාත්‍යාංශය විසින් ලබාදෙන ලද ප්‍රතිපාදන එක් එක් විෂය ක්ෂේත්‍රවලට අනුව වියදම් කර ඇත. ඒ පිළිබඳ විස්තර පහත වගු සටහනෙන් පෙන්වුම් කරේ.

වගු අංක 45 - බිම් සවිය වැඩසටහන තුළ එක් එක් ක්ෂේත්‍රවලට ප්‍රතිපාදන ලබාදීම - 2012 / 2013

| වර්ෂය | 2012 | 2013 |
|--|---------------|---------------|
| මුළු ප්‍රතිපාදන මුදල රු. | 14,650,000.00 | 32,492,000.00 |
| පළාත් සභා සහ ප්‍රාදේශීය ලේකම් කාර්යාල සඳහා | 3,561,517.93 | 9,765,077.01 |
| අන්තර් පළාත් කාර්යාල සඳහා ලබාදුන් මුදල | 1,047,539.00 | 2,563,950.00 |
| කාර්යාල උපකරණ මිලදී ගැනීම | 4,379,984.80 | 9,316,548.06 |
| පරිපාලන වියදම් | 1,121,188.90 | 1,011,854.95 |
| දිරිදිමනා ගෙවීම් | 1,319,375.00 | 1,186,240.00 |
| e- Slims ව්‍යාපෘතිය සඳහා | - | 3,100,000.00 |
| එකතුව රු. | 11,429,605.63 | 26,943,670.61 |

06 උගත් පාඩම් සහ ප්‍රතිසන්ධාන කොමිෂන් සභාවේ නිර්දේශ ක්‍රියාත්මක කිරීම සඳහා වූ

ජාතික ක්‍රියාකාරී සැලැස්ම (LLRC වාර්තාව)

උගත් පාඩම් සහ ප්‍රතිසන්ධාන කොමිෂන් සභාවේ නිර්දේශ ක්‍රියාත්මක කිරීම සඳහා වූ ජාතික ක්‍රියාකාරී සැලැස්මේ (LLRC වාර්තාව) නිර්දේශවලට අනුව, උතුරු හා නැගෙනහිර පළාත්වල පැවති ගැටුම්කාරී වාතාවරණය නිමවීමෙන් පසුව එම පළාත්වල ජනතාවගේ ජන ජීවිතය නඟා සිටුවීමේදී කඩිනමින් විසඳුම් ලබාදිය යුතු ගැටළුවක් ලෙස එම ප්‍රදේශවල පවත්නා ඉඩම් ගැටළු හඳුනාගෙන ඇත. ඒ අනුව මෙම ගැටළුවට ප්‍රමුඛත්වය දෙමින් එම ගැටළු කඩිනමින් විසඳීම සඳහා ඉඩම් හා ඉඩම් සංවර්ධන අමාත්‍යාංශයේ අධීක්ෂණය යටතේ ඉඩම් කොමසාරිස් ජනරාල් දෙපාර්තමේන්තුව විශේෂ වැඩසටහනක් ක්‍රියාත්මක කරන ලදී.

ඒ අනුව

I මානව හිමිකම්

II ඉඩම් ආපසු ලබාදීම හා නැවත පදිංචි කිරීම

යන විශේෂ කරුණු යටතේ ක්‍රියාත්මක වෙමින් විශාල ප්‍රගතියක් අත්කරගෙන ඇත.

I මානව හිමිකම්

මේ යටතේ පහත වැඩසටහන්, නිර්දේශ හා ක්‍රියාකාරකම් ගෙන ඇත.

වගු අංක 46 වක්‍රලේඛ නිකුත් කිරීම

| වැඩසටහනට අයත් නිර්දේශය | ක්රියාකාරකම් | ප්‍රගතිය |
|---|---|---|
| 9.104 යළි පදිංචි කර ඇති අවතැන් වූ අයට ඉඩමේ නීතිමය අයිතිය ප්‍රධානය කිරීම | හිමිකම් ප්‍රධානය කිරීම බලාත්මක කරන වක්‍රලේඛ / වැඩසටහන් ක්‍රියාත්මක කිරීම. | අංක 2013/01 නමින් නව වක්‍රලේඛයක් හඳුන්වා දීම සහ එහි ක්‍රියාකාරකම් බලාත්මක කිරීම සහ අධීක්ෂණය කිරීම |

වගු අංක 47 විවිධ ක්‍රියාකාරකම් අනුගමනය කිරීම

| වැඩසටහනට අයත් නිර්දේශය | ක්‍රියාකාරකම් | ප්‍රගතිය |
|--|-----------------------------------|---|
| 9.106 මහජනයාට යළි පදිංචි වීම සඳහා පවතින ප්‍රදේශ සම්බන්ධ ප්‍රතිපත්ති සහ පවතින විකල්ප පිළිබඳව අවශ්‍ය වූ අය අතර දැනුවත් භාවයක් ඇති කිරීම. | දැනුවත් කිරීමේ වැඩසටහන් පැවැත්වීම | <ul style="list-style-type: none"> මාධ්‍ය සාකච්ඡා පැවැත්වීම පුවත්පත් දැන්වීම් පළ කිරීම වෙබ් අඩවිවල පළ කිරීම විදේශ රටවල ශ්‍රී ලංකා තානාපති කාර්යාල මගින් ප්‍රචාරය කිරීම. අන් පත්‍රිකා මුද්‍රණය කිරීම. |

II ඉඩම් ආපසු ලබාදීම හා නැවැත පදිංචි කිරීම

වගු අංක 48 ඉඩම් ආපසු ලබාදීම හා නැවැත පදිංචි කිරීම

| වැඩසටහනට අයත් නිර්දේශය | ක්‍රියාකාරකම් | ප්‍රගතිය |
|---|---|--|
| 9.124(3) ආණ්ඩුක්‍රම ව්‍යවස්ථාවෙන් සලසා ඇති ප්‍රතිපාදනවලට අනුව රජයේ ඉඩම් බෙදා හැරීම කරගෙන යෑම සහතික කිරීම. | පනත්වල විධි විධානයන් ක්‍රියාත්මකවීම සහතික කිරීම | ක්‍රියාත්මක කරන නිලධාරීන් දැනුවත් කිරීම් / පුහුණු වැඩසටහන් පැවැත්වීම |

2013 වර්ෂය තුළ මෙම වැඩසටහන් ක්‍රියාත්මක කිරීමේදී එක් එක් අංශ අනුව ඉහළ ප්‍රගතියක් අත්කර ගැනීමට සමත්වී ඇත. ඒ පිළිබඳ විස්තර පහත දැක්වේ.

- පුහුණු වැඩසටහන් පැවැත්වීම - 2013

වගු අංක 49 පුහුණු වැඩසටහන් පැවැත්වීම

| පළාත | පැවැත්වූ පුහුණු වැඩසටහන් සංඛ්‍යාව | පුහුණුව නිමකළ නිලධාරීන් සංඛ්‍යාව |
|---------------|-----------------------------------|----------------------------------|
| උතුරු පළාත | 20 | 1750 |
| නැගෙනහිර පළාත | 18 | 1295 |
| එකතුව | 38 | 3045 |

- ඉඩම් කඩවේරි පැවැත්වීම - 2013

වගු අංක 50 ඉඩම් කඩවේරි පැවැත්වීම

| පළාත | පැවැත්වූ ලද ඉඩම් කඩවේරි සංඛ්‍යාව | ලබාදුන් බලපත්‍ර සංඛ්‍යාව |
|---------------|----------------------------------|--------------------------|
| උතුරු පළාත | 86 | 5044 |
| නැගෙනහිර පළාත | 120 | 2151 |
| එකතුව | 206 | 7195 |

වගු අංක 51 ඉඩම් හා සම්බන්ධ ගැටළු විසඳීම පිළිබඳ සමස්ත ප්‍රගතිය - 2013

| ගැටළුව | පළාත | ඉදිරිපත්වූ ගැටලු සංඛ්‍යාව | විසඳා ඇති ගැටලු සංඛ්‍යාව | කටයුතු කරමින් සිටින ගැටලු සංඛ්‍යාව |
|--------------------------------------|---------------|---------------------------|--------------------------|------------------------------------|
| ඉඩම් ඉල්ලීම් පිළිබඳ ගැටළු විසඳීම | උතුරු පළාත | 93,270 | 15763 | 77507 |
| | නැගෙනහිර පළාත | 2,790 | 418 | 2372 |
| ඉඩම් ලේඛන යාවත්කාලීන කිරීම | උතුරු පළාත | 26263 | 2053 | 24210 |
| | නැගෙනහිර පළාත | 5358 | 418 | 4940 |
| ඉඩම් විෂය සම්බන්ධ වෙනත් ගැටලු විසඳීම | උතුරු පළාත | 24348 | 4252 | 20096 |
| | නැගෙනහිර පළාත | 3024 | 341 | 2683 |
| එකතුව | | 155,053 | 23,245 | 131,808 |

7 ක්‍රියාවලීන් වර්ධනය කිරීම හා ඵලදායිතා කටයුතු

7.1 රාජ්‍ය ඉඩම් කළමනාකරණ තොරතුරු පද්ධතිය

7.1.1 හැදින්වීම

රජයේ ඉඩම් කළමනාකරණ කටයුතු පහසු හා කාර්යක්ෂම කරලීම සඳහා තොරතුරු තාක්ෂණය භාවිතා කරමින් රජයේ ඉඩම් තොරතුරු කළමනාකරණ පද්ධතිය (State Land Information Management System) නිර්මාණය කිරීමට කටයුතු කර ඇත. රජයේ ඉඩම් පිළිබඳ තොරතුරු ප්‍රාදේශීය ලේකම් කොට්ඨාස මට්ටමින් මෙම පද්ධතියට ඇතුළත් කිරීමට කටයුතු සිදු කරන අතර බෙදා දුන් ඉඩම් වලට අදාළ පසු කටයුතු හා අධීක්ෂණ කටයුතු ද මෙම පද්ධතිය මගින් සිදු කිරීමට හැකියාව ඇත.

2013 වර්ෂයේ දී බස්නාහිර පළාතේ තෝරාගත් ප්‍රාදේශීය ලේකම් කොට්ඨාස 10 ක මෙම පද්ධතිය ක්‍රියාත්මක කළ අතර 2014 වර්ෂයේදී දිවයින පුරා ප්‍රාදේශීය ලේකම් කොට්ඨාස 60 ක එය ක්‍රියාත්මක කිරීමට අවශ්‍ය කටයුතු සිදු කරමින් පවතී.

7.1.2 රාජ්‍ය ඉඩම් කළමනාකරණ ක්‍රියාවලීන් ප්‍රති නිර්මාණය කිරීම

මෙම පද්ධතිය නිර්මාණය කිරීම සඳහා ඉඩම් හා ඉඩම් සංවර්ධන අමාත්‍යාංශය, ඉඩම් කොමසාරිස් ජනරාල් දෙපාර්තමේන්තුව, බස්නාහිර පළාත් ඉඩම් කොමසාරිස් දෙපාර්තමේන්තුව හා මීගමුව, කඩුවෙල, වලල්ලාවට යන ප්‍රාදේශීය ලේකම් කාර්යාල සම්බන්ධ විය. මෙම පද්ධතිය නිර්මාණය කිරීමේ මූලික කටයුතු 2008 වර්ෂයේදී ආරම්භ වූ අතර අඛණ්ඩව පවත්වන ලද වැඩ මුළු ගණනාවකින් පසුව තොරතුරු පද්ධතිය නිර්මාණය කිරීමට හැකි විය. ඒ අනුව තාක්ෂණ හා මූල්‍ය දායකත්වය ශ්‍රී ලංකා තොරතුරු තාක්ෂණ නියෝජිත ආයතනය (ICTA) විසින් ලබා දෙන ලදී. රජයේ ඉඩම් කළමනාකරණයට අදාළ නීති රීති වෙනස් නොකරමින් පවත්නා ක්‍රියාවලීන් පමණක් වෙනස් කිරීමට කටයුතු කළ අතර එය රාජ්‍ය ක්‍රියාවලි ප්‍රතිනිර්මාණය කිරීමක් (Government Process Re-engineering) ලෙස සිදු කරන ලදී.

මෙම ක්‍රියාවලීන් ප්‍රතිනිර්මාණය කිරීම යටතේ පහත සඳහන් ප්‍රධාන ක්‍රියාවලීන් නිර්මාණය කර ඇත.

ක්‍රියාවලිය A - රජයේ ඉඩම් හඳුනා ගැනීම හා බැහැර කිරීමේ ක්‍රියාවලිය

ක්‍රියාවලිය B - බැහැරකරන ලද රජයේ ඉඩම් අධීක්ෂණය කිරීමේ ක්‍රියාවලිය

ක්‍රියාවලිය C - බැහැරකරන ලද රජයේ ඉඩම් වලට අදාළ පසු කටයුතු සිදු කිරීමේ ක්‍රියාවලිය

මේ අතරින් ක්‍රියාවලි A සඳහා උප ක්‍රියාවලීන් 4 ක් ඇතුළත් වන සේ පරිසරයක මෘදුකාංග වැඩ සටහන සකස්කර ඇත. ඒ අනුව A1 ක්‍රියාවලිය බස්නාහිර පළාතේ ප්‍රාදේශීය ලේකම් කොට්ඨාස 10ක ක්‍රියාත්මක කිරීමද ආරම්භකර ඇත.

2014 වර්ෂයේදී ප්‍රධාන ක්‍රියාවලි B සහ C සඳහා පරිසරයක මෘදුකාංග වැඩ සටහන සකස් කිරීමටත් ක්‍රියාවලි A ප්‍රාදේශීය ලේකම් කොට්ඨාස 60 ක ක්‍රියාත්මක කිරීමටත් නියමිතය.

7.1.3 රාජ්‍ය ඉඩම් තොරතුරු කළමනාකරණ පද්ධතිය ක්‍රියාත්මක කිරීම

රජයේ ඉඩම් තොරතුරු කළමනාකරණ පද්ධතිය පහත සඳහන් ප්‍රාදේශීය ලේකම් කොට්ඨාස වල ක්‍රියාත්මක කිරීමට කටයුතු යොදා ඇත.

වගු අංක 52 රජයේ ඉඩම් තොරතුරු කළමනාකරණ පද්ධතිය ක්‍රියාත්මක කිරීමට නියමිත ප්‍රාදේශීය ලේකම් කොට්ඨාස

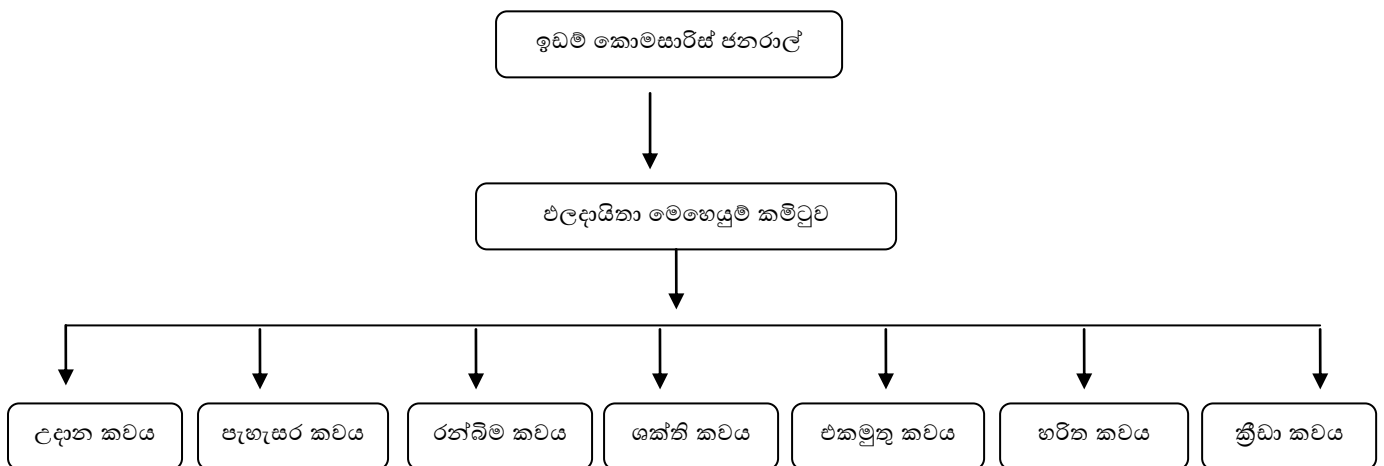
| පළාත | දිස්ත්‍රික්කය | ප්‍රාදේශීය ලේකම් කොට්ඨාශය | පළාත | දිස්ත්‍රික්කය | ප්‍රාදේශීය ලේකම් කොට්ඨාශය |
|-------------|---------------|---------------------------|--------------|---------------|-------------------------------|
| 01 බස්නාහිර | කොළඹ | කොළඹ | 02 මධ්‍යම | මහනුවර | උඩුනුවර |
| | | දෙහිවල | | මාතලේ | දඹුල්ල |
| | | කැස්බෑව | | | ගලේවෙල |
| | | කොළොන්නාව | | | පල්ලෙපොල |
| | | මහරගම | | නුවරඑළිය | කොත්මලේ |
| | | මොරටුව | 03 උතුරු මැද | අනුරාධපුරය | රාජාංගණය |
| | | රත්මලාන | | | හොරොවිපතාන |
| | | ශ්‍රී ජයවර්ධනපුර කෝට්ටේ | | | නැගෙනහිර නුවරගම් පළාත |
| | | පාදක්ක | | පොළොන්නරුව | තමන්කඩුව |
| | | තිඹිරිගස්සාය | | | මැදිරිගිරිය |
| | ගම්පහ | අත්තනගල්ල | 04 දකුණ | | හිඟුරක්ගොඩ |
| | | බියගම | | හම්බන්තොට | හම්බන්තොට |
| | | දිවුලපිටිය | | | තිස්සමහාරාමය |
| | | දොම්පෙ | 05 උතුර | කිලිනොච්චි | කරව්ව |
| | | ගම්පහ | | වව්නියාව | වව්නියාව දකුණ |
| | | ජා ඇල | 06 නැගෙනහිර | ත්‍රිකුණාමලය | ත්‍රිකුණාමලය නගර හා කඩවත් සතර |
| | | කටාන | | මඩකලපුව | මන්නාරම |
| | | කැලණිය | | අම්පාර | අම්පාර |
| | කළුතර | වත්තල | 07 වයඹ | කුරුණෑගල | ගල්ගමුව |
| | | අගලවත්ත | | | ගිරිබාව |
| | | බණ්ඩාරගම | | | ඉබ්බාගමුව |
| | | බේරුවල | | | පොල්පිතිගම |
| | | දොඩන්ගොඩ | | | මහව |
| | | හොරණ | | පුත්තලම | කල්පිටිය |
| | | කළුතර | | | වනාතවිල්ලුව |
| | | මදුරුවල | | | මුන්දලම |
| | | මතුගම | 08 ඌව | බදුල්ල | ඇල්ල |
| | | මිල්ලනිය | | මොණරාගල | මොණරාගල |
| | | පාලින්දනුවර | 09 සබරගමුව | රත්නපුර | රත්නපුර |
| | | පානදුර | | කෑගල්ල | වරකාපොල |

7.2 ඵලදායිතා වර්ධන කටයුතු

ඵලදායී රාජ්‍ය සේවාවක් හා සඵලදායී වැඩබිමක් නිර්මාණය කිරීමේ මූලික අරමුණ ඇතිව වසර කිහිපයක සිට ඉඩම් කොමසාරිස් ජනරාල් දෙපාර්තමේන්තුව ඵලදායිතා වර්ධන වැඩසටහන ක්‍රියාත්මක කරයි. මේ යටතේ වැඩසටහන ආරම්භයේ පටන් ජාතික හා පළාත් මට්ටමින් සම්මාන හිමි කර ගැනීමට දෙපාර්තමේන්තුව සමත් වූ අතර එමගින් දෙපාර්තමේන්තුව ලභාකර ගත් ප්‍රතිඵල ඉතා ඉහළ අගයක් ගන්නා ලදී.

❖ ඵලදායිතා සංවිධාන ව්‍යුහය

ආයතනය තුළදී මෙන්ම ඉන් පරිභාහිර අවස්ථාවලදී පාරිභෝගිකයාට තම කාර්යයන් වඩාත් තෘප්තිමත් ආකාරයෙන් සහ පහසුවෙන් ඉටුකර ගැනීම සඳහා දෙපාර්තමේන්තුව ඵලදායිතා සංවිධාන ව්‍යුහය ඉතා සරල හා සෘජු ව්‍යුහයක් ලෙස සකස් කර ඇත. එමගින් තොරතුරු ගලා යාම හා ඵලදායිතා වර්ධන වැඩසටහන ක්‍රියාත්මක කිරීම සිදු වේ. මෙම ඵලදායිතා සංවිධාන ව්‍යුහය (සැකැස්ම) සකස් වී ඇති ආකාරය පහත ගැලීම් සටහන මගින් දක්වා ඇත.



❖ ඵලදායිතා මෙහෙයුම් කමිටුව

ඵලදායිතා මෙහෙයුම් කමිටුව ඉඩම් කොමසාරිස් ජනරාල් වරයාගේ මූලික මග පෙන්වීම හා අධීක්ෂණය යටතේ ඵලදායිතා සම්බන්ධීකරණ නිලධාරියකුගේ හා එහි සෙසු නිලධාරීන්ගේ මැදහත්වීම මත සහ දෙපාර්තමේන්තුවේ සියළුම කවචල සාමාජිකයින්ගේ සහයෝගීත්වයෙන් ක්‍රියාත්මක වන්නකි. දෙපාර්තමේන්තුවේ ඵලදායිතාවය ඉහළ නැංවීම මෙම කමිටුවේ මූලික අරමුණ හා පරමාර්ථය වේ.

❖ ඵලදායිතා මෙහෙයුම් කමිටුව මගින් ඉටුකරන ලද කාර්යයන්

1. මහජන සම්බන්ධතා මැදිරියක් ආරම්භ කර එමගින් දෙපාර්තමේන්තුව මගින් ඉටුවන සියලු කටයුතු සම්බන්ධීකරණය කරමින් පාරිභෝගිකයාගේ සියළුම ගැටලුවලට ක්ෂණික හා ස්ථිරසාර විසඳුමක් ලබාදීම

2. කාර්ය මණ්ඩල ආකල්ප හඳුනා ගැනීම හා ඒ හා සම්බන්ධ විවිධ පුහුණු වැඩ සටහන් පැවැත්වීම
3. ඵලදායීතා කමිටුව රැස්වී ආයතනයෙහි පවතින අඩුපාඩු පිළිබඳ සාකච්ඡා කර ඒවා මග හරවා ගැනීමට කටයුතු කරලීම.
4. ඵලදායීතා සංකල්පය මැනවින් ක්‍රියාත්මක වන ආයතන නැරඹීමට සලස්සවා නිලධාරීන් තුළ ඵලදායී සංකල්පය වඩ වඩාත් වර්ධනය කරලීමට කටයුතු කිරීම
5. විවිධ උත්සව පැවැත්වීම හා තරඟ සංවිධානය කිරීම
6. විවිධ අංශ හා ස්ථාන මං සලකුණු හඳුනා ගැනීමට ක්‍රමවේදයන් සකස්කර තිබීම
7. අන්තර් සේවක සබඳතා වැඩිදියුණු කිරීමට කටයුතු කිරීම

ඡායාරූප 09



ඡායාරූප 10



දෙපාර්තමේන්තු නිලධාරීන් සිනෙක් ආයතනය නැරඹූ අවස්ථා කිහිපයක්

ඡායාරූප 11



ඡායාරූප 12



ආකල්ප වර්ධනය හා සම්බන්ධ පුහුණු වැඩ සටහනකට දෙපාර්තමේන්තු නිලධාරීන් සහභාගි වූ අවස්ථා කිහිපයක්

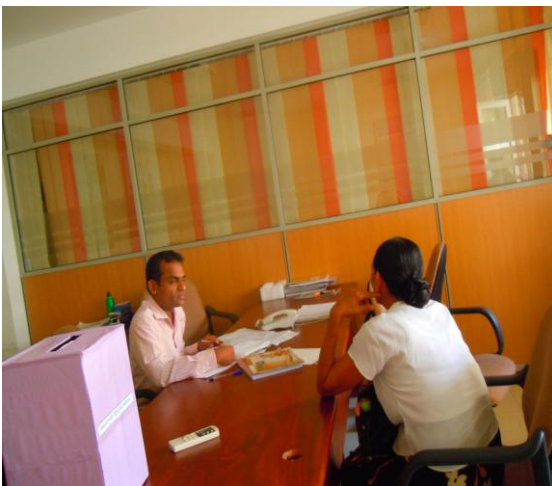
ඡායාරූප 13



ඡායාරූප 14



ඡායාරූප 15



ඡායාරූප 16



මහජන සේවය ඉටු කර ගැනීමට අවශ්‍ය පහසු පරිසරය නිර්මාණය කර තිබීම.

ඡායාරූප 17



ඡායාරූප 18



ආගමික සහජීවනය තුළින් අන්තර් සේවක සබඳතා වර්ධනය කර ගත් අවස්ථා කිහිපයක්

8. රාජ්‍ය ඉඩම් කළමනාකරණයේදී මුහුණ දුන් අභියෝග

8.1 මානව සම්පත් හිඟය

ඉඩම් කොමසාරිස් ජනරාල් දෙපාර්තමේන්තුවේ සම්පූර්ණ කාර්ය මණ්ඩලය 900ක් වුවද 2013 වර්ෂය තුළ විවිධ තනතුරුවල 348ක හිඟයක් පැවතුනි. තීරණ ගත හැකි මට්ටමේ මාණ්ඩලික නිලධාරීන් ප්‍රමාණවත් පරිදි සපයා දෙන ලෙස රාජ්‍ය පරිපාලන ස්වදේශ කටයුතු අමාත්‍යාංශයෙන් ඉල්ලීම් කලද 2013 වර්ෂය තුළද අවශ්‍ය සේවක සංඛ්‍යාව ලබා දීමට අපොහොසත් විය. කළමනාකරණ සහකාර තනතුරු 45ක පුරප්පාඩු සම්පූර්ණ කර නොමැති අතර, ජනපද නිලධාරී තනතුරු 112 සම්පූර්ණ කර ගැනීම සඳහා අවශ්‍ය සේවක බඳවා ගැනීමේ අනුමැතිය කළමනාකරණ සේවා දෙපාර්තමේන්තුව මගින් අනුමත කරවා ගත යුතුව ඇත. මේ සඳහා සංශෝධිත බඳවා ගැනීමේ පටිපාටිය අනුමැතිය සඳහා යොමුකර ඇත. වැඩසටහන් නිලධාරී (ඉඩම්) තනතුරු 78 ක් පුරප්පාඩු වී ඇති හෙයින් අන්තර් පළාත් ගොවිජනපද ප්‍රදේශවල ඉඩම් ආදායම් රැස් කිරීමේ කටයුතු සාර්ථකව පවත්වා ගැනීමට මහත් බාධාවක් වී ඇත.

8.2 පළාත් ඉඩම් කොමසාරිස් දෙපාර්තමේන්තුවල කාර්යභාරය

දැනට ආරම්භ කර ඇති පළාත් සභා නවයෙන් පළාත් කිහිපයක් හැරුණු කොට අනෙකුත් පළාත් සභාවල පළාත් ඉඩම් කොමසාරිස් තනතුරු සඳහා ජ්‍යෙෂ්ඨ නිලධාරීන් නොමැතිකම නිසා දැනට විමර්ශන කරන ලද ඇති කාර්යයන් නිසි පරිදි පවත්වා ගැනීම අසීරු වී ඇත. ප්‍රාදේශීය ලේකම්වරුන්ට උපදෙස් දීම සඳහා සුදුසු නිලධාරීන් නොමැතිකම නිසා ඉඩම් ගැටළු විසඳීම සඳහා කොළඹ ප්‍රධාන කාර්යාලය වෙත දෛනිකව ලැබෙන ලිපි සංඛ්‍යාව 500 ද ඉක්මවමින් තිබේ. එසේම පළාත් සභා දෙපාර්තමේන්තුවලට අවශ්‍ය සහකාර කොමසාරිස්වරුන් හා කළමනාකරණ සහකාර සහ ක්ෂේත්‍ර නිලධාරීන් නොමැති කම නිසා එම පළාත්වල කටයුතු පවත්වා ගෙන යාමද අසීරු වී ඇත. මේ නිසා රජයේ ඉඩම්වල පදිංචි වී සිටින ජනතාවගේ අයිතිවාසිකම් තහවුරු කිරීම සහ ගැටළු විසඳීම පළාත් දෙපාර්තමේන්තුවලට අවශ්‍ය ශක්තිය තවමත් ලැබී නැති බව පෙන්වා දිය යුතුය.

8.3 ප්‍රාදේශීය ලේකම් කාර්යාලවල කාර්යභාරය

රජයේ හා පළාත් සභාවල සියලු කාර්යයන් ප්‍රාදේශීය මට්ටමින් කළමනාකරණය කිරීමේ මූලික වගකීම ප්‍රාදේශීය ලේකම් කාර්යාල වෙත පැවරී ඇත. ඒ සමඟ රජයේ ඉඩම් කළමනාකරණ රාජකාරියද සම්පූර්ණයෙන් එම කාර්යාල වෙත පවරා දී ඇත. රජයේ විශේෂ සංවර්ධන කාර්යයන් ද ඇතුළුව රජයේ සංවර්ධන වැඩ සඳහා අවශ්‍ය ඉඩම් කඩිනමින් මුදා ගැනීම, එම ඉඩම් බෙදා දීම සඳහා අවශ්‍ය නිර්දේශ ලබා ගැනීම සඳහා වැඩි කාලයක් ගත කිරීමට සිදු වේ. ඇතැම් ප්‍රාදේශීය ලේකම්වරුන්ගේ තීරණ ගැනීම ඉතා මන්දගාමීව සිදුවේ. ප්‍රාදේශීය හා දිස්ත්‍රික් මට්ටමේ දේශපාලන අධිකාරියේ නිර්දේශ ප්‍රාදේශීය ලේකම්වරුන්ට සැලකිල්ලට ගැනීමට සිදුව ඇති නිසා ඇතැම් අවස්ථාවලදී ජාතික මට්ටමින් ගනු ලබන තීරණ සමඟ ඒවා එකඟ නොවීම නිසා ක්‍රියාත්මක කිරීමේ දී ගැටළු මතු වී ඇත.

ඇතැම් ප්‍රාදේශීය ලේකම් කාර්යාල වල කළමනාකරණ කටයුතු පිළිබඳ ප්‍රශ්න හා ගැටළු බරපතල තත්ත්වයක් මතු වී තිබුන ද, ප්‍රාදේශීය ලේකම් කාර්යාල වලින් බහුතර ප්‍රමාණයක් රජයේ ඉඩම් කළමනාකරණ මැනවින් ඉටු කිරීම පිළිබඳව එම ප්‍රාදේශීය ලේකම්වරුන්ට අපගේ ප්‍රශංසාව හිමිවිය යුතුය. විශේෂයෙන් එලදායීතා වැඩසටහන ක්‍රියාත්මකව ඇති ප්‍රාදේශීය ලේකම් කාර්යාල බොහෝමයක ප්‍රශස්ථ මට්ටමින් ඉඩම් කළමනාකරණ කටයුතු පවත්වා ගෙන යාම මෙහිදී සිහිපත් කළ යුතුය.

යුධමය පැවති පළාත් වල යුද්ධය අවසන් වීමෙන් පසුවද සිවිල් පරිපාලනය ක්‍රියාත්මක වූව ද විවිධ ගැටළු මතු වීම නිසා එම පළාත් වල ප්‍රාදේශීය ලේකම් කාර්යාල මගින් ඉඩම් පරිපාලනය විධිමත්ව ක්‍රියාත්මක වීමට අවශ්‍ය වාතාවරණයක් තවමත් සකස් වී නොමැත.

8.4 රජයේ ඉඩම් බැහැර කිරීමේ ප්‍රතිපත්තිය විධිමත් කිරීම.

සංවර්ධන කටයුතු සඳහා රජයේ ඉඩම් බැහැර කිරීම සඳහා වූ ඉල්ලුම වැඩිවීමත් සමඟ සංවර්ධන ව්‍යාපෘති වලට සම්බන්ධිත විවිධ අමාත්‍යාංශ විසින් රජයේ ඉඩම් බැහැර කිරීමේ ක්‍රමවේදයට අදාළ විවිධ ප්‍රතිපත්තිමය සංශෝධන අමාත්‍ය මණ්ඩලයට නිරන්තරයෙන් ඉදිරිපත් කිරීමට පසුගිය වර්ෂ තුළදී පෙළඹී ඇත. මේ නිසා ඒකමතික ඉඩම් බැහැර කිරීමේ එකඟතාවයක් සකස් කිරීම සඳහා අග්‍රාමාත්‍ය ලේකම්ගේ ප්‍රධානත්වයෙන් ද ඉඩම් කොමසාරිස් ජනරාල් ලේකම් වශයෙන් ද වූ කමිටුවක් අමාත්‍ය මණ්ඩලය විසින් පත්කරන ලදී. එම කමිටුව විසින් එම වාර්තාව 2012 වසර අවසන් වන විට සංශෝධිත වාර්තාව අමාත්‍ය මණ්ඩලය වෙත ඉදිරිපත්කර ඇත.

8.5 රජයේ ඉඩම් මුදාගැනීම සඳහා ව්‍යාපෘතිමය දෙපාර්තමේන්තුවේ බලපෑම

වන සංරක්ෂණ දෙපාර්තමේන්තුව විසින් 2005 වර්ෂයේ සිට අවශේෂ කැලෑ වශයෙන් පැවති රජයේ ඉඩම් කැලෑ ඉඩම් සේ සලකා ක්‍රියා කිරීමේ ප්‍රතිපත්තියක් අනුගමනය කිරීම නිසා 2013 වර්ෂය තුළ රජයේ ඉඩම් බෙදාදීමේ කටයුතු සඳහා බාධා පැමිණුණි. එහිදී කාලයක් තිස්සේ මහජනයා භුක්ති විදිමින් සිටි ඉඩම් බෙදා දීමට නොහැකි වීමත් ආයෝජන ව්‍යාපෘති සඳහා ලබා දීමට ඉඩම් නොමැති වීමත් යන ගැටළු මතු වී ඇත. යුද්ධය පැවති කාලය තුළ ජනතාව භුක්ති විදි කැලෑ යාබද ඉඩම් යුද්ධය පැවති කාලය තුළදී කැලෑවේම කොටසක් ලෙස එකතු වීම නිසා ඒවා මුල් අයිතිකරුවන්ට මුදාහැරීමට කැලෑ පරිපාලනය කරනු ලබන දෙපාර්තමේන්තුවම එකඟ නොවීමද ගැටළුවක් වී ඇත.

රජයේ විශේෂ සංවර්ධන ව්‍යාපෘතිද ඇතුළුව ආයෝජනයන්ට අවශ්‍ය ඉඩම් මුදා ගැනීමේ කටයුතු සඳහා පාරිසරික හා වන සම්පත් අමාත්‍යාංශය සකස් කර ඇති දිර්ඝ පටිපාටිය ඉඩම් කොමසාරිස් දෙපාර්තමේන්තුවේ කටයුතු ප්‍රමාද කිරීමට බලපා ඇත. දිස්ත්‍රික් ඉඩම් පරිහරණ කමිටු වල තීරණ ගෙන එම තීරණ වන සංරක්ෂණ දෙපාර්තමේන්තුව මගින් පාරිසරික හා වන සම්පත් අමාත්‍යාංශයේ අනු කමිටුවේ අනුමැතිය වෙත ඉදිරිපත් කොට ඉඩම් නිදහස් කර ගැනීමට යාමේ දී විශාල ප්‍රමාදයක් පැවතීම මීට හේතු වී ඇත.

8.6 මැනුම් කටයුතු

රජයේ ඉඩම් මැනුම් කිරීම සඳහා 2013 වර්ෂයේදී ද මැනුම්පතිවරයාට ප්‍රමාණවත් සේවක සංඛ්‍යාවක් නොමැතිවීම මෙම දෙපාර්තමේන්තුවේ කාර්ය සාධනය සඳහා බලපානු ලැබීය. විශේෂයෙන් ප්‍රමාණවත් මිනින්දෝරු නිලධාරීන් සංඛ්‍යාවක් නොමැතිකම නිසා බෙදා දී ඇති ඉඩම්වල මායිම් පිහිටුවා පිඹුරු පිළියෙල කර රේඛා චිත්‍ර ලබා දීම ප්‍රමාද වීම මත එම ඉඩම්වලට දීමනාපත්‍ර, දීර්ඝකාලීන බදුකර, පිළියෙල කර දීම ප්‍රමාද කිරීමට සිදු විය. මෙහිදී රජයේ විශේෂ සංවර්ධන ව්‍යාපෘති ව්‍යවස්ථාපිත මැනීම් වැනි කටයුතු සඳහා මිනින්දෝරු දෙපාර්තමේන්තුව විසින් ප්‍රමුඛත්වය දීම නිසා මෙම දෙපාර්තමේන්තුවේ මැනීම් සඳහා මිනින්දෝරුවන් ප්‍රමාණවත්ව යෙදවීමට නොහැකි වී ඇත.

ඇමුණුම 1

අන්තර් පළාත් වාරිමාර්ග හා ඉඩම් සංවර්ධන ව්‍යාපෘති

| දිස්ත්‍රික්කය | ව්‍යාපෘති |
|-----------------|--|
| 1. මහනුවර | මිණිපේ පියවර 1 මිණිපේ පියවර 2 |
| 2. මාතලේ | දේවහුව කණ්ඩලම මිණිපේ පියවර 3 මිණිපේ පියවර 4 |
| 3. හම්බන්තොට | බදගිරිය මහගල්වැව රිදියගම ලුණුගමුවෙහෙර සූරියවැව |
| 4. මන්නාරම | යෝධවැව |
| 5. වවුනියාව | පාවක්කුලම |
| 6. අම්පාර | ගල්ඔය(දකුණ ඉවුර) උන්නිච්චේයි ගල්ඔය(වම් ඉවුර) වඩුමුනෙයි කිතුල්වැව නාමල්ඔය |
| 7. ත්‍රිකුණාමලය | මොරවැව මහදිවුල්වැව වාන්ඇල ඇල්ල කන්තලේ පේරමඩුව(කොටසක්) |
| 8. කුරුණෑගල | උස්ගල සියඹලන්ගමුව රාජාංගනය(වම් ඉවුර) |
| 9. අනුරාධපුරය | වාහල්කඩ, මහකනදරාව පදවිය, මහවිලච්චිය හුරුළුවැව, රාජාංගනය නාව්වදූව කාගම- කටියාව |
| 10. පොළොන්නරුව | මීන්තේරිය, පරාක්‍රම සමුද්‍රය ගිරිතලේ, ගල්අමුණ කවුඩුලුවැව පේරමඩුව(කොටසක්) |
| 11. බදුල්ල | නාගදීපය, මාපාකඩ, සොරබොර බත්මැඩිල්ල, බදුලුඔය, දම්බරාව |
| 12. මොණරාගල | සද්ධාතිස්ස, ගෙලිඔය, මාලිප්පොත, මව්ආර, සුගලාදේවි, අලුගස්පේ, ඇතිවැව. හඳපානාගල මුතුකණ්ඩිය |