

වාර්ෂික කාර්යසාධන
වාර්තාව හා ගිණුම
2013

ගීර්ෂ අංක : 269

දිස්ත්‍රික් ලේකම් කාර්යාලය,
මඩකලපුව

වාර්ෂික කාර්යසාධන වාර්තාව හා ගිණුම - 2013

පටුන			
විස්තර			පිටු අංක
01	පෙරවදන		01
02	ආයතනය හැඳින්වීම		02
2.1	දැක්ම		02
2.2	මෙහෙවර		02
2.3	අරමුණු		02
2.4	ප්‍රධාන කාර්යයන්		02
03	දිස්ත්‍රික්කය හැඳින්වීම		03
3.1	දිස්ත්‍රික් පරිපාලන සිතියම		03
3.2	දිස්ත්‍රික් සීමාවන්		03
3.3	දිස්ත්‍රික්කයේ ඉතිහාසය		04
3.4	දිස්ත්‍රික්කයේ ස්වාභාවික සම්පත්		04
3.5	දිස්ත්‍රික් ජනතාවගේ දිවිමග සහ ප්‍රධාන ව්‍යාපාර හා ආර්ථික කටයුතු		05
3.6	දිස්ත්‍රික්කයේ වාරිමාර්ග ක්‍රමය		05
3.7	දිස්ත්‍රික්කයේ ජනගහණ විස්තර		06
3.8	දිස්ත්‍රික්කයේ කාලගුණය		07
3.9	දිස්ත්‍රික්කයේ සංඛ්‍යාත්මක තොරතුරු		07
	•	ප්‍රාදේශීය ලේකම් කාර්යාල, ග්‍රාම නිලධාරී වශමි, ගම්මාන හා ඉඩම් ප්‍රමාණ විස්තර	07
	•	ජන්ද කොට්ඨාසය, ප්‍රාදේශීය ලේකම් කොට්ඨාසය අනුව පළාත් පාලන සභිකයන්ගේ සහ පළාත් සභා හා පාර්ලිමේන්තු මන්ත්‍රීවරුන්ගේ සංඛ්‍යාව	08
	•	දිස්ත්‍රික්කයේ පාසැල් හා ගුරුවරුන් සංඛ්‍යාව	09
	•	රජයේ නිවස පිළිබඳ විස්තර	09
04	ආයතනික ව්‍යුහය හා කාර්ය මණ්ඩලය		10
4.1	පිහිටීමේ සැලැස්ම		10
4.2	1	අනුමත කාර්ය මණ්ඩලය - දිස්ත්‍රික් ලේකම් කාර්යාලය	10
	2	අනුමත කාර්ය මණ්ඩලය - ප්‍රාදේශීය ලේකම් කාර්යාල	10

විස්තර			පිටු අංක
05	කාර්යය සාධනය		11
5.1	සාමාන්‍ය පරිපාලන කාර්යය සාධනය		11
1	පරිපාලන ක්‍රියාකාරකම්		11
2	ග්‍රාම නිලධාරීන් ක්‍රියාකාරකම්		12
3	අභ්‍යන්තර විගණන ක්‍රියාකාරකම්		13
4	ආදායම් එකතු කිරීමේ ක්‍රියාකාරකම්		13
5	මානව සම්පත් හා හැකියා වර්ධන ක්‍රියාකාරකම්		13
6	මැතිවරණ ක්‍රියාකාරකම්		14
7	විවාග, උපන් හා මරණ ලියාපදිංචි කිරීමේ ක්‍රියාකාරකම්		14
8	ඉඩම් ලියාපදිංචි කිරීමේ ක්‍රියාකාරකම්		14
9	ආපදා කළමනාකරන ක්‍රියාකාරකම්		15
5.2	සමාජ සේවා හා සංස්කෘතික කාර්යය සාධනය		15
1	සංස්කෘතික හා ආගමික ක්‍රියාකාරකම්		15
2	ලමා ආරක්ෂිත ක්‍රියාකාරකම්		15
3	සමාජ සේවා ක්‍රියාකාරකම්		16
4	දිස්ත්‍රික් රැකියා සේවා ස්ථාන ක්‍රියාකාරකම්		16
5	දිස්ත්‍රික් ක්‍රීඩා ක්‍රියාකාරකම්		16
5.3	සංවර්ධන කාර්යය සාධනය		17
1	දිවිනැගුම වැඩසටහන්		17
2	විමධ්‍යගත අයවැය වැඩ සටහන්		18
3	අසම්පූර්ණ වත්කම් සංවර්ධන වැඩ සටහන්		19
4	දැයට කිරුළ ප්‍රදේශීය සංවර්ධන වැඩ සටහන්		20
5.4	වාර්ෂික ගිණුම්		21
1	වියදම් විස්තර - මඩකලපුව දිස්ත්‍රික් කාර්යාලය		21
2	වියදම් විස්තර - ප්‍රාදේශීය ලේකම් කාර්යාලය		22
3	වියදම් විස්තර - අනිකුත් ආමන්‍යාංශය හා දෙපාර්තමේන්තු		23
4	වැඩසටහන් අනුව විස්තරිත ගිණුම	DGSA 2	24
5	ව්‍යාපෘති අනුව පුනරාවර්තන වියදම්	DGSA 3	24
6,7	ව්‍යාපෘති අනුව මූලධන වියදම් 1,2	DGSA 4	25
8	වැඩ සටහන් අනුව වියදම් මූල්‍යකරණ සාරාංශය	DGSA 5	26
9	අත්තිකාරම් ගිණුම් සහ තැන්පත් ගිණුම් සඳහා වූ පාලන ගිණුම්වල සාරාංශය	සටහන ii	26
අමුණුම්			
1	පිහිටීමේ සැලැස්ම		
2	ආදායම් එකතු කිරීමේ විස්තරාත්මක විස්තර		

01 පෙරවදන

2013 වර්ෂය සඳහා මඩකලපුව දිස්ත්‍රික් ලේකම් කාර්යාලයේ කාර්යසාධන වාර්තාව නිකුත් කිරීම ගැන මා ඉතාමත් සතුටට පත්වෙමි.

මඩකලපුව දිස්ත්‍රික්කය නැගෙනහිර පළාත් මධ්‍යයහි, වෙරළාල් ඔය උතුරු මායිම වශයෙන් ද බෙංගාල බොක්ක නැගෙනහිර මායිම වශයෙන් ද තුර්කිනිලාවෙන් දකුණ මායිම වශයෙන් හා පොළොන්නරුව හා අම්පාර දිස්ත්‍රික් බටහිර මායිම වශයෙන් දරමින් පිහිටා ඇත. මෙහි ඉඩම් ප්‍රමාණය වග්ගි කිලෝ මීටර් 2663.1 ක් වේ.

මෙම දිස්ත්‍රික්කයේ ප්‍රාදේශීය ලේකම් කොට්ඨාශ 14ක් පරිපාලන අරමුණු සඳහා ස්ථාපිත කොට ඇත.

අංක 402 හා 2002.09.12 දිනැති රාජ්‍ය මුදල් චක්‍ර ලේඛණයට අනුව දිස්ත්‍රික් ලේකම් කාර්යාලය හා ප්‍රාදේශීය ලේකම් කාර්යාල මගින් ඉටුකරන ලද ඉතා වැදගත් සේවාවන් හා මුදල් භාවිතයේ දක්ෂතාවය ද පදනම් කර ගෙන මෙම වාර්තාව පිළියෙළ කරන ලදී.

මා මෙම අවස්ථාවේ දිස්ත්‍රික්කයේ සියළු අභ්‍යන්තර දෙපාර්තමේන්තු ප්‍රධානීන් හා මඩකලපුව දිස්ත්‍රික් ලේකම් කාර්යාලය හා ප්‍රාදේශීය ලේකම් කාර්යාල වල සේවය කරන සියළුම නිලධාරීන් හට මෙම දිස්ත්‍රික්කයේ දියුණුව සඳහා ලබාදුන් සහයෝගයට ස්තූතිය පුදකරමි.

පී.එස්.එම්. වාර්ල්ස් මිය
දිසාපති/දිස්ත්‍රික් ලේකම්
මඩකලපුව දිස්ත්‍රික්කය

2014.05.20

02 ආයතනය හැඳින්වීම

2.1 දැක්ම

කාර්යක්ෂම රජයේ සේවාවෙන් මධ්‍යම අප්‍රිකානු දිස්ත්‍රික්කයේ ජනතාවගේ ජීවන තත්ත්වය නංවාලීම

2.2 මෙහෙවර

කාර්යක්ෂම රජයේ සේවාවෙන් හා ප්‍රාදේශීය සංවර්ධනය හා පරිපාලනයේ කාර්යක්ෂමතාව මගින් මධ්‍යම අප්‍රිකානු දිස්ත්‍රික්කයේ ජනතාවගේ ජීවන තත්ත්වය දියුණු කිරීම.

2.3 අරමුණු

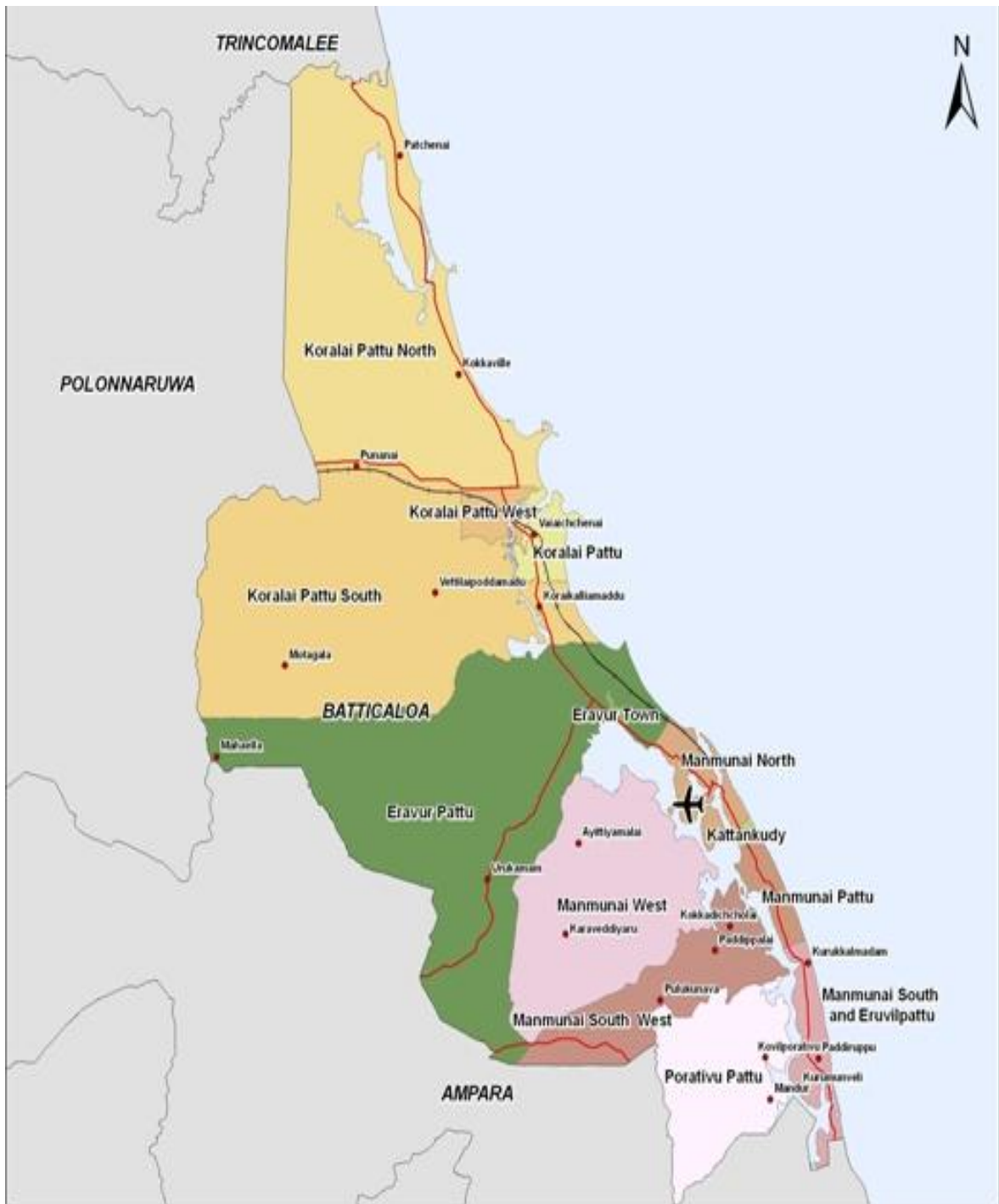
- කාර්යයන් ප්‍රාදේශීය ලේකම් වරුන් මගින් සම්බන්ධීකරණය කිරීම
- පරිපාලන මට්ටම අතර අප්‍රමාද සම්බන්ධතාවය තහවුරු කිරීම
- විමර්ශන මූල්‍ය ව්‍යාපෘතින් අධීක්ෂණය කිරීම
- මැතිවරණ කටයුතු සම්බන්ධීකරණය කිරීම
- කාර්යක්ෂම මනාවෙන් ආදායම් එකතු කිරීම

2.4 ප්‍රධාන කාර්යයන්

1. දිළිඳුකම අඩුකිරීමේ කාර්යයන් සම්බන්ධ කළමනාකරණය හා බෙදාහැරීම
2. ආපදා සහන ව්‍යාපෘති හා පුනරුත්ථාපන ව්‍යාපෘති පරිපාලනය කිරීම
3. සංවර්ධන ව්‍යාපෘති සැලසුම් කිරීම හා අධීක්ෂණය කිරීම
4. මැතිවරණ රාජකාරි සම්බන්ධීකරණය
5. දිස්ත්‍රික්කයේ ව්‍යාපෘතිවල පරිපාලනය හා මෙහෙයවීම
6. විශ්‍රාම වැටුප් ගෙවීම
7. උපන්, විවාහ හා මරණ ලියාපදිංචි කිරීම
8. ජාතික හැඳුනුම්පත් හා ගුවන් බලපත්‍ර පිළිබඳ ඉල්ලුම් පත්‍ර භාර ගැනීම
9. ඉඩම් පිළිබඳ කාර්යයන්
10. ආදායම් එකතු කිරීම
11. ආපදා සහනාධාර ක්‍රියාකාරිත්වය
12. මානව සම්පත් සංවර්ධනය ක්‍රියාකාරිත්වය

03 දිස්ත්‍රික්කය හැඳින්වීම

3.1 දිස්ත්‍රික් පරිපාලන සිතියම



3.2 දිස්ත්‍රික් සීමාවන්

උතුර	වෙරුගල් මය - ත්‍රිකුණාමලය දිස්ත්‍රික්කය
නැගෙනහිර	බෙංගාල බොක්ක
දකුණ	අම්පාර දිස්ත්‍රික්කය
බස්නාහිර	අම්පාර හා පොලන්තරුව දිස්ත්‍රික්ක

3.3 දිස්ත්‍රික්කයේ ඉතිහාසය

මඩකලපුවදිස්ත්‍රික්කයේ නම මඩකලපු නගරයේ තිබූ නමින් ලබාගත් බවත්, ආරම්භයේ සිට මඩකලපුව නොහොත් පුලියන්තිව් යන නමින් තිබුණි. මට්ටක්කලප්පු නොහොත් මට්ටික්කලප්පු යන නම මඩකලපු යන නමින් ලබා ගෙන ඇත.

මෙහි විස්තීර්ණ මායිම නැගෙනහිර ඉවුරේ කි.මී. 130 දකුණේ තිබෙන පෙරිය කල්ලාරු සිට උතුරේ තිබෙන වෙරුගල් ඔය දක්වා ව්‍යාප්තවීම් දක්නට ලැබේ.

වෛද්‍ය සී.ඒ.කිරිකන් පක් සාර්ජන්ට් මඩකලපුව ගැන මෙසේ කියා සිටියි. මඩකලපුව දූපත පුලියන්තිව් මුහුදේ සිට කි.මී. 4 ක දුරින් මුහුදට එක්වන මැද කොටසේ පිහිටා තිබෙන බවත්, ප්‍රධාන ඉඩම් කොටසේ සිට දකුණට හා බටහිරට කුඩා ජල තීරුවෙන් මෙය වෙන්වූමෙය මඩකලපුව දූපතක් බව කිව හැකිය. මෙම නගරය ඉතා වැදගත් හා විශාල කොටස් වගුරු බිම් වශයෙන් දක්නට ලැබේ. මෙය මඩකලපුවේ සිට අඩි කිහිපයක් උසින් හා සැතපුම් 10ක් දක්වා බොහෝ කුඹුරු ඉඩම්වලින් වටවී ඇත. මෙයට අමතරව ප්‍රසිද්ධ නොවන කුඩා දූපත්වලින් එකක් වන පෝන් දූපතේ එවිට උප දිසාපති වශයෙන් සිටිය පෝන් මයාට බංගලාවක් ඉදි කරන ලදී.

පැරණි ඕලන්ද කොටුව ඉදිරියේ තිබෙන කලපුවේ යට කොටසේ සිට විවිධ මිහිරි සංගීත ගබ්ද ඇසෙන බවත් මෙම ගබ්ද සුළං නොමැති අවස්ථාවල හා හඳ තිබෙන කාලවලත් ඇසෙන බවත් විශ්වාස කෙරේ. මෙම කාරණය මත මඩකලපුව මීනගයා මිහිරි නගරය යනුවෙන් හැඳින්වේ.

මඩකලපුව 1622 වර්ෂයේ පෘතුගීසීන් විසින් අත්පත්කර ඇති අතර, 1639 වර්ෂයේ ඕලන්ද ජාතිකයින් විසින් හා 1796 දී බ්‍රිතාන්‍ය ජාතිකයින් විසින් ද මඩකලපුව ආක්‍රමණය කර තිබුණි.

1870 වර්ෂ කාලපරිච්ඡේදයේ මඩකලපුව දිසාපතිගේ ප්‍රධාන කාර්යාලය වශයෙන් පත්වුණු අතර මෙය ඉස්සර ත්‍රිකුණාමලේ මෙහි උප කාර්යාලයක් වශයෙන් පිහිටුවන ලදී. ආර්.ඩබ්.ටී.මොරිස් මයා පළමු දිසාපතිවේ.

3.4 දිස්ත්‍රික්කයේ ස්වාභාවික සම්පත්

- මෙය වෙරළ තීරුවේ පිහිටි දිස්ත්‍රික්කයක්වන බැවින්, මුහුදු සම්පත් ප්‍රධාන සම්පතක් වශයෙන් දක්නට ලැබේ. ප්‍රාදේශීය ලේකම් කොට්ඨාශ 08 අතුලත්ව ග්‍රාම නිලධාරී වසම් 76 ක්ම පිහිටා ඇත්තේ වෙරළ තීරුවේය. මෙය වර්ග කි.මී. 119.43 වේ. මෙම කළාපයේ ජීවත්වන ජනතාවගේ ප්‍රධාන ජීවනෝපායෙන් එකක් ලෙස කරදිය ධීවර කර්මාන්තය දක්වති.
- එසේම දිස්ත්‍රික්කයේ නමට ගැලපෙන සේ කල්ලාරු සිට වාලච්චෙනයි දක්වා වර්ග කි.මී. 229.19 ක අන්තර් ජලයෙන් සමන්විත ඉතා දිගු කලප්පුවක් පිහිටා ඇති අතර, මෙය දිස්ත්‍රික්කයේ භූමි ප්‍රමාණයෙන් 8.70% වේ.
- මඩකලපුව පැරණි වරාය නගරයක් ලෙස තිබුණු අතර, මේහිදී භාවිතා කරනු ලැබූ ක්‍රෝන් යන්ත්‍ර තවමත් ගාන්ධි උත්‍යානයේ කලපුවට අසල දැකගැනීමට හැකිය. මේ කලපුවට අසන්නව ජීවත්වෙන ජනතාවගෙන් වැඩි දෙනෙක් වෙල් මාළු ඇල්ලීම් යන කටයුතුවල නියළි සිටිති.
- පාසිකුඩා වෙරළ රැළි නැති සුප්‍රසිද්ධවෙරළ තීරයක් වන අතර, මෙය ශ්‍රී ලංකාවේ දේශීය හා විදේශීය සංචාරකයින්ගේ ප්‍රියතම වැදගත් සංචාකරක ස්ථානයක් වේ.
- දිස්ත්‍රික්කයේ ප්‍රධාන වාතියක්වන කුඹුරු වගාවට සුදුසු දියළු සංයුක්තය දිස්ත්‍රික්කයේ බටහිර දිසාවේ දක්නට ලැබේ. මෙය දිස්ත්‍රික්කයේ ස්වයංපෝෂිත වීමට හා හාල් නිෂ්පාදනය කරන ප්‍රධාන දිස්ත්‍රික්කයක් වීමටත් හේතුවක් වී ඇත.

3.5 දිස්ත්‍රික් ජනතාවගේ දිව්මග සහ ප්‍රධාන ව්‍යාපාර හා ආර්ථික කටයුතු

- දිස්ත්‍රික් ජනතාවගේ ප්‍රධාන ජීවන වෘත්තිය ලෙස කෘෂිකර්ම, ධීවර, ව්‍යාපාර ආදිය හැඳින්විය හැකිය.

3.6 දිස්ත්‍රික්කයේ වාරිමාර්ග ක්‍රමය

දිස්ත්‍රික්කයේ කන්න දෙකේ කුඹරු වගා කරනු ලැබේ. මහා කන්නේදී වර්ෂාව පදනම් කරමින්, යල් කන්නයේ දිස්ත්‍රික්කයේ පිහිටි පහත දක්වන වාරිමාර්ග වැව් 13 කින් ගනු ලබන ජලය පදනම් කරමින් වගා කටයුතු කරනු ලැබේ.

- ප්‍රධාන හා මධ්‍යම වාරිමාර්ග වැව් - මඩකලපුව දිස්ත්‍රික්කය

	යෝජනා ක්‍රමයේ නම	ප්‍රාදේශීය ලේකම් කොට්ඨාශය	ජලය සැපයිය හැකිවර්ගඵලය (අක්කර්)	ධාරිතාව (අක්කර අඩි)	ජලපෝෂක ප්‍රදේශය (වර්ග ඕටර)
1	මදුරංකේනි වැව	කෝරළේපත්තු උතුර	402	3,550	9.3
2	කිරිමිවයි ඕඩය වැව		250	2,050	5.85
3	ආනයිසුඩ්ඩකඩ්ඩු වැව		310	1,500	4.3
4	තරවයි වැව	කෝරළේපත්තු දකුණ	200	535	3.35
5	නෙඩියකල්ලු වැව		500	-	-
6	අඩයිවකල් වැව	මන්මුනේ බටහිර	325	1,475	3.25
7	පුලුගනාව යෝජනා ක්‍රමය	මන්මුනේ නිරිත	4,388	4,200	10.1
8	කඩුකාමුනයි යෝජනා ක්‍රමය		3,260	3,260	2.44
9	සෙවකපත්තුව වැව		300	525	-
10	මහිලඩ්ඩි වැව		200	390	-
11	පෙරිය වැව - මහිඳුර්	මන්මුනේ දකුණ හා ඵරුවිල් පත්තුව	350	600	-
12	පෙරිය කුලම් - කළුතාවලයි		350	1041	-
13	පෙරිය කුලම් පළගාමම්	පොරනිව් පත්තුව	300	510	-
14	පෙරිය කුලම් - පෙරිය පෝරනිව්		340	580	0.7

මූලාශ්‍රය - වාරිමාර්ග දේපාර්තමේන්තුව - නැගෙනහිර පළාත

- ප්‍රධාන වාරිමාර්ග වැව් - මඩකලපුව දිස්ත්‍රික්කය

	යෝජනා ක්‍රමයේ නම	ප්‍රාදේශීය ලේකම් කොට්ඨාශය	ජලය සැපයිය හැකිවර්ගඵලය (අක්කර්)	ධාරිතාව (අක්කර අඩි)	ජලපෝෂක ප්‍රදේශය (වර්ග ඕටර)
1	නවගිරි	පොරනිව් පත්තුව	17,505	53,500	70
2	කුම්බන්කේනි		679	1,194	1.5
3	උන්නිවයි	මන්මුනේ බටහිර	12,757	55,020	106
4	රූගම්	ඵරාවූර් පත්තුව	9,752	18,600	356
5	වැලිගකණ්ඩිය		339	1,698	5.1
6	කිකුල්වේව		800	4,205	10.95
7	වාහනේරි	කො.ප. හා කො.ප.බටහිර	8,500	13,500	4.2
8	පුනානයි	කෝරළේ පත්තුව බටහිර	1,500	-	-
9	වඩමුනයි		378	378	7.8
10	කඩ්ඩුමුරිවු	කෝරළේ පත්තුව උතුර	850	850	25.5

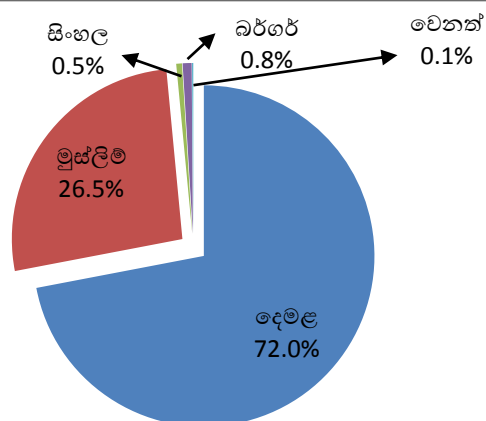
මූලාශ්‍රය - වාරිමාර්ග දේපාර්තමේන්තුව - මධ්‍යම රජය

3.7 දිස්ත්‍රික්කයේ ජනගහන විස්තර 2013

අනු අංක	ප්‍රාදේශීය ලේකම් කාර්යාල	මුළු ජනගහනය	පවුල් සංඛ්‍යාව	ජාතින් වශයෙන් ජනගහනය				
				දෙමළ	මුස්ලිම්	සිංහල	බර්ගර්	වෙනත්
1	කාන්තාන්කුඩ්	48,874	13,344	-	48,874	-	-	-
2	ඒරාචුර් පත්තුව	73,182	20,186	71,111	313	1,539	171	48
3	ඒරාචුර් නගරය	39,028	10,268	83	38,945	-	-	-
4	මන්මුනේ දකුණ හා ඒරාචුර් පත්තුව	201362,520	18,185	62,503	3	14	-	-
5	මන්මුලේ උතුර	94,882	25,427	85,074	4,599	153	4,501	555
6	කෝරලේ පත්තුව බටහිර	22,292	6,010	64	22,224	4	-	-
7	කෝරලේ පත්තුව	23,997	7,248	23,676	26	117	161	17
8	මන්මුනේ බටහිර	30,857	8,732	30,853	4	-	-	-
9	කෝරලේ පත්තුව උතුර	24,285	7,171	23,147	1,025	111	2	-
10	මන්මුනේ පත්තුව	33,898	9,785	25,366	8,408	1	79	44
11	මන්මුනේ නිරිත	26,333	7,453	25,421	-	912	-	-
12	පෝරනිව පත්තුව	43,579	12,455	43,290	-	289	-	-
13	කෝරලේ පත්තුව දකුණ	31,028	8,001	31,018	10	-	-	-
14	කෝරලේ පත්තුව මධ්‍යම	31,645	8,477	554	30,975	57	59	-
	එකතුව	586,400	162,742	422,160	155,406	3,197	4,973	664

මූලාශ්‍රය : දිස්ත්‍රික් සංඛ්‍යා ලේඛන අංශය, කම්පේරිය, මඩකලපුව

ජන
අනුපාදය



පසුගිය වසරය සමග තුලනාත්මක

2012	2013	අඩුවීම	අඩුවීම ප්‍රතිශතය
588,993	586,400	2,593	0.44 %

3.8 දිස්ත්‍රික්කයේ කාලගුණය

නොවම්බර් සිට පෙබරවාරි දක්වා වන මාසවල දිස්ත්‍රික්කයේ වැසි කාලගුණ පවතින අතර වසරයේ සාමාන්‍ය වර්ෂාපතනය මි.මි. 1400 වේ. වසරේ අනිත් කාල පරිච්ඡේදය තුළ ඉහළ උෂ්ණත්ව දේශගුණයක් පවතින අතර, මෙම කාල සීමාව තුළ සාමාන්‍ය උෂ්ණත්ව 32°C වේ.

2013 වසරේ දිස්ත්‍රික්කයේ වාර්තාවූ වර්ෂාපතනය	මි.මි. 1,973.7
---	----------------

පසුගිය වසරය සමඟ තුලනාත්මක			
2012	2013	ඉහළ යාම්	ප්‍රතිශතය
මි.මි. 1,786.4	මි.මි. 1,973.7	මි.මි. 187.3	10.48 %

2013 වසරේ දිස්ත්‍රික්කයේ දවසක් තුළ වාර්තාවූ					
ඉහළම වර්ෂාපතනය		ඉහළ උෂ්ණත්වය		පහළ උෂ්ණත්වය	
වර්ෂාපතනය (ප්‍රමාණය)	වාර්තාවූ දිනය	උෂ්ණත්වය (ප්‍රමාණය)	වාර්තාවූ දිනය	උෂ්ණත්වය (ප්‍රමාණය)	වාර්තාවූ දිනය
මි.මි. 229.2	ජනවාරි 24	37.6°C	අගෝස්තු 03	21.5°C	ජනවාරි 19
මූලාශ්‍රය (3.8) : කාලගුණ විද්‍යා දෙපාර්තමේන්තුවේ ප්‍රධාන කාර්යාලය, කොළඹ					

3.9 දිස්ත්‍රික්කයේ සංඛ්‍යා ලේඛණ තොරතුරු

දිස්ත්‍රික්කයේ නම	මඩකලපුව
පළාත	නැගෙනහිර පළාත

ප්‍රාදේශීය ලේකම් කාර්යාල, ග්‍රාම නිලධාරී වශමි, ගම්මාන හා ඉඩම් ප්‍රමාණ විස්තර				
අනු අංක	ප්‍රාදේශීය ලේකම් කාර්යාල	ග්‍රාම නිලධාරී වශමි	ගම්මාන	අභ්‍යන්තර ජලය සමඟ ඉඩම් ප්‍රමාණ (වර්ග කි.මී.)
1	කාන්තාන්කඩ	18	18	06
2	ඒරාචුර් පත්තුව	39	191	695
3	ඒරාචුර් නගරය	15	54	03
4	මන්මුනේ දකුණ හා එරුවිල් පත්තුව	45	14	63
5	මණ්මුලේ උතුර	48	124	68
6	කෝරළේ පත්තුව බටහිර	8	29	17
7	කෝරළේ පත්තුව	12	28	35
8	මන්මුනේ බටහිර	24	137	352
9	කෝරළේ පත්තුව උතුර	16	43	589
10	මන්මුනේ පත්තුව	27	5	37
11	මන්මුනේ නිරිත	24	91	145
12	පෝරතීවි පත්තුව	43	136	182
13	කෝරළේ පත්තුව දකුණ	18	107	582
14	කෝරළේ පත්තුව මධ්‍යම	9	14	80
	එකතුව	345	991	2,854

ජන්ද කොට්ඨාශ, ප්‍රාදේශීය ලේකම් කොට්ඨාශ අනුව පළාත් පාලන සභා සභිකයන්ගේ සහ පළාත් සභා හා පාර්ලිමේන්තු මන්ත්‍රීවරුන් සංඛ්‍යාව								
ජන්ද කොට්ඨාස	අනු අංක	ප්‍රාදේශීය ලේකම් කොට්ඨාසය	නගර සභික				පළාත් සභා මන්ත්‍රීවරුන් සංඛ්‍යාව	පාර්ලිමේන්තු මන්ත්‍රීවරුන් සංඛ්‍යාව
			මහ නගර සභා	නගර සභා	ප්‍රාදේශීය සභා	සභිකයන් ගණන		
01. කල්කුඩා	1	කෝරළේ පත්තු උතුර	-	-	01	11	11	05
	2	කෝරළේ පත්තු මධ්‍යම	-	-	01	09		
	3	කෝරළේ පත්තු බටහිර						
	4	කෝරළේ පත්තුව	-	-	01	11		
	5	කෝරළේ පත්තු දකුණ						
	6	ඒරාචුර් පත්තුව	-	-	01	14		
02. මඩකලපුව	7	ඒරාචුර් නගරය	-	01	-	09		
	8	මන්මුනේ උතුර	01	-	-	19		
	9	මන්මුනේ බටහිර	-	-	01	09		
	10	කාන්තාන්කුඩි	-	01	-	09		
	11	මන්මුනේ පත්තුව	-	-	01	09		
03. පට්ටිරුප්පුව	12	මන්මුනේ නිරිත	-	-	01	09		
	13	පෝරතීව පත්තුව	-	-	01	09		
	14	මන්මුනේ දකුණ හා ඒරාච්ලි පත්තුව	-	-	01	10		
		එකතුව	01	02	09	128	11	05

අනු අංක	ජන්ද කොට්ඨාස	ජන්ද දිස්ත්‍රික්ක	2013 දී ලියා පදිංචි කළ ඡන්දදායකීන් සංඛ්‍යාව
01	කල්කුඩා	97	102,970
02	මඩකලපුව	165	169,494
03	පට්ටිරුප්පුව	100	85,741
	එකතුව	362	358,205

මූලාශ්‍රය : දිස්ත්‍රික් මැතිවරණ කාර්යාලය, මඩකලපුව

අනු අංක	අධ්‍යාපන කලාප	2013 වසරට අනුව දිස්ත්‍රික්කයේ පාසැල් සංඛ්‍යාව					එකතුව
		ජාතික පාසැල්	1AB ශ්‍රේණි පාසැල්	1C ශ්‍රේණි පාසැල්	2 ශ්‍රේණි පාසැල්	3 ශ්‍රේණි පාසැල්	
1.	කල්කුඩා	-	5	8	24	46	83
2.	මඩකලපුව මධ්‍යම	5	1	15	15	34	70
3.	මඩකලපුව	4	4	12	23	20	63
4.	මඩකලපුව බටහිර	--	2	7	25	30	64
5.	පඩ්ඨිරුප්පුව	1	4	13	24	25	67
එකතුව		10	16	55	111	155	347

මූලාශ්‍රය : කලාප අධ්‍යාපන කාර්යාල, මඩකලපුව දිස්ත්‍රික්කය

අනු අංක	අධ්‍යාපන කලාප	2013 වසරට අනුව දිස්ත්‍රික්කයේ ගුරුවරුන් සංඛ්‍යාව					එකතුව
		ජාතික පාසැල්	1AB ශ්‍රේණි පාසැල්	1C ශ්‍රේණි පාසැල්	2 ශ්‍රේණි පාසැල්	3 ශ්‍රේණි පාසැල්	
1.	කල්කුඩා	-	348	297	359	311	1,315
2.	මඩකලපුව මධ්‍යම	326	72	497	350	237	1,482
3.	මඩකලපුව	388	218	391	355	153	1,505
4.	මඩකලපුව බටහිර	--	78	229	364	150	821
5.	පඩ්ඨිරුප්පුව	98	159	379	385	121	1,142
එකතුව		812	527	1,496	1,454	661	4,950

මූලාශ්‍රය : කලාප අධ්‍යාපන කාර්යාල, මඩකලපුව දිස්ත්‍රික්කය

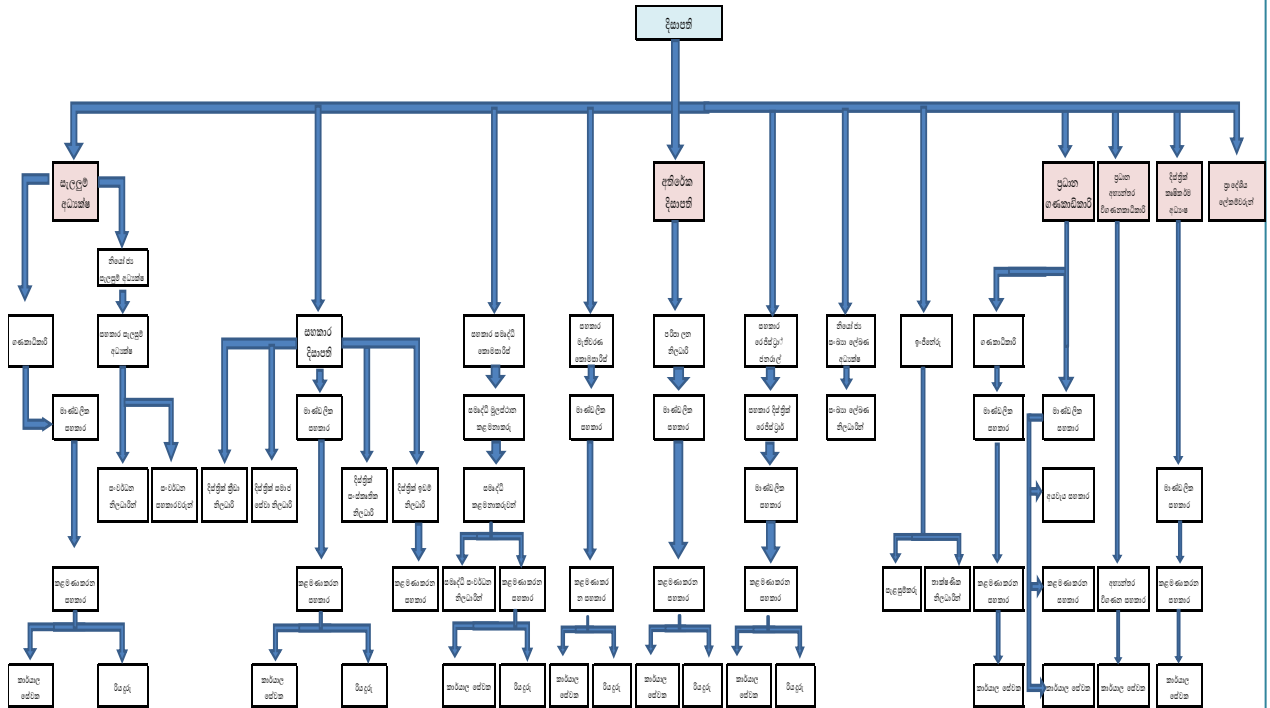
2013 වසරට අනුව දිස්ත්‍රික්කයේ නිල නිවාස සංඛ්‍යාව							එකතුව
ප්‍රාදේශීය ලේකම් කාර්යාලයට යටත්ව		දිස්ත්‍රික් ලේකම් කාර්යාලයට යටත්ව			රාජ්‍ය පරිපාලන අමාත්‍යාංශයට යටත්ව		
මාණ්ඩලික නිලධාරීන්	අනිකුත් නිලධාරීන්	දිසාපති නිල නිවස්	මාණ්ඩලික නිලධාරීන්	අනිකුත් නිලධාරීන්	සංචාරක බංගලාව	වෙනත්	
14	-	01	08	16	02	-	

මූලාශ්‍රය : උප දිස්ත්‍රික් ලේකම් අංශය, කව්වේරිය, මඩකලපුව.

04

ආයතනික ව්‍යුහය හා කාර්ය මණ්ඩලය

4.1 පිහිටීමේ සැලැස්ම



4.2.1 අනුමත කාර්ය මණ්ඩලය - දිස්ත්‍රික් ලේකම් කාර්යාලය

වර්ගය	කළමනාකරන සේවා චක්‍ර ලේඛ අනුව අනුමත කරන ලද කාර්ය මණ්ඩලය	දැනට සිටින කාර්ය මණ්ඩල සංඛ්‍යාව	ඇබැර්තුව
ජ්‍යෙෂ්ඨ මට්ටම	07	07	-
පාතීය මට්ටම	02	02	-
ද්විතීයික මට්ටම	57	61	04
ප්‍රාථමික මට්ටම	18	20	02
එකතුව	84	90	06

4.2.2 අනුමත කාර්ය මණ්ඩලය - ප්‍රාදේශීය ලේකම් කාර්යාල

වර්ගය	කළමනාකරන සේවා චක්‍ර ලේඛ අනුව අනුමත කරන ලද කාර්ය මණ්ඩලය	දැනට සිටින කාර්ය මණ්ඩල සංඛ්‍යාව	ඇබැර්තුව
ජ්‍යෙෂ්ඨ මට්ටම	42	33	09
පාතීය මට්ටම	42	11	31
ද්විතීයික මට්ටම	846	754	92
ප්‍රාථමික මට්ටම	125	103	22
එකතුව	1055	901	154

මූලාශ්‍රය (4.2.1, 4.2.2) : මාසික වැටුප් හා සේවක සංඛ්‍යා වාර්තාව - දෙසැම්බර් 2013

05

කාර්යසාධනය ප්‍රගතිකය

5.1

සාමාන්‍ය පරිපාලන කාර්යසාධනය

5.1.1

පරිපාලන ක්‍රියාකාරකම්

- ස්ථාන මාරුවීම් (මාණ්ඩලික නිලධාරීන්)

	නම හා තනතුරු	නව ස්ථානය	නිවස ස්ථානය
1.	කේ. විමලනාදන් අතිරේක දිසාපති	තැපැල් දෙපාර්තමේන්තුව නැගෙනහිර කළාප	දිස්ත්‍රික් ලේකම් කාර්යාලය, මඩකලපුව
2.	එස්. බාස්කරත් මයා අතිරේක දිසාපති	දිස්ත්‍රික් ලේකම් කාර්යාලය, මඩකලපුව	ජාතික භාෂා සහ සමාජ ඒකාබද්ධතා අමාත්‍යාංශය
3.	වී. අරුල් රාජා මිය ප්‍රාදේශීය ලේකම්	තැපැල් දෙපාර්තමේන්තුව නැගෙනහිර කළාප	ප්‍රාදේශීය ලේකම් කාර්යාලය, මන්නාරම පත්තුව
4.	එස්. ශ්‍රීකාන්ත් සහකාර ප්‍රාදේශීය ලේකම්	ප්‍රාදේශීය ලේකම් කාර්යාලය, මන්නාරම උතුර	ප්‍රාදේශීය ලේකම් කාර්යාලය, මන්නාරම නිරිත
5.	එස්. රාජ්‍යාඩ්‍ර මයා සහකාර ප්‍රාදේශීය ලේකම්	ප්‍රාදේශීය ලේකම් කාර්යාලය, මන්නාරම බටහිර	ප්‍රාදේශීය ලේකම් කාර්යාලය, කෝරළේ පත්තුව
6.	ආර්. තිරවිසරාජ් සහකාර ප්‍රාදේශීය ලේකම්	ප්‍රාදේශීය ලේකම් කාර්යාලය, නින්දවුර්	ප්‍රාදේශීය ලේකම් කාර්යාලය, පෝරතීව පත්තුව
7.	කේ. ජෙගදිස්වරන් මයා ගණකාධිකාරී	ප්‍රාදේශීය ලේකම් කාර්යාලය, මන්නාරම බටහිර	අශ්‍රේණි සිහිවටන රෝගල, කල්මුනේ
8.	සී. ජයන්ත්‍රා මිය ගණකාධිකාරී	තැපැල් දෙපාර්තමේන්තුව නැගෙනහිර කළාප	ප්‍රාදේශීය ලේකම් කාර්යාලය, කෝරළේ පත්තුව
9.	ඒ.සී. අගමඩ අක්බර් මයා සහකාර ප්‍රාදේශීය ලේකම්	ප්‍රාදේශීය ලේකම් කාර්යාලය, කාන්තාන්කුඩ්	ප්‍රාදේශීය ලේකම් කාර්යාලය, ඒරාච්චි නගරය
10.	එම්.ඒ.සී. රමිණා මිය සහකාර ප්‍රාදේශීය ලේකම්	ප්‍රාදේශීය ලේකම් කාර්යාලය, ඒරාච්චි නගරය	ප්‍රාදේශීය ලේකම් කාර්යාලය, කාන්තාන්කුඩ්

- ස්ථාන මාරුවීම් (අනතුරු නිලධාරීන්)

බාහිර (වෙනත් අමාත්‍යාංශ හා දෙපාර්තමේන්තු අතර)				අභ්‍යන්තර (දිස්ත්‍රික් හා ප්‍රා.ලේ. කාර්යාල අතර)	
ස්ථාන මාරුවෙන් පැමිණීම		ස්ථාන මාරුවෙන් යාම			
ද්විතීය මට්ටම	ප්‍රාථමික මට්ටම	ද්විතීය මට්ටම	ප්‍රාථමික මට්ටම	ද්විතීය මට්ටම	ප්‍රාථමික මට්ටම
04	--	08	--	22	15

- තනතුරු වෙනස්වීම් (මාණ්ඩලික නිලධාරීන්)

	නම හා නව තනතුරු	නව ස්ථානය	නිවස ස්ථානය හා තනතුරු
1.	එස්. වාසුදේවන් ප්‍රාදේශීය ලේකම්	ප්‍රාදේශීය ලේකම් කාර්යාලය, මන්නාරම පත්තුව	සහකාර දිස්ත්‍රික් ලේකම් කව්වේරි, මඩකලපුව
2.	එස්. රංගනාදන් මයා සහකාර දිස්ත්‍රික් ලේකම්	දිස්ත්‍රික් ලේකම් කාර්යාලය, මඩකලපුව	සහකාර ප්‍රාදේශීය ලේකම් මන්නාරම දකුණ හා ඵරාච්චි පත්තුව
3.	ටී. දෙවකාන්දන් මයා ප්‍රධාන අභ්‍යන්තර විගණක	දිස්ත්‍රික් ලේකම් කාර්යාලය, මඩකලපුව	ගණකාධිකාරී, ප්‍රාදේශීය ලේකම් කාර්යාලය, මන්නාරම බටහිර
4.	එම්. ජේසු රෙජිනෝල්ඩ් ප්‍රධාන අභ්‍යන්තර විගණක	දිස්ත්‍රික් ලේකම් කාර්යාලය, මුලතිව්	ගණකාධිකාරී, ප්‍රාදේශීය ලේකම් කාර්යාලය, කාන්තාන්කුඩ්

- තනතුරු වෙනස්වීම් (අනිකුත් නිලධාරීන්)

තනතුරු වෙනස්වීම් ලබා ගිය නිලධාරීන්	
ද්විතීය මට්ටම	ප්‍රාථමික මට්ටම
03	-

- නව පත්වීම් (මාණ්ඩලික නිලධාරීන්)

	නම	තනතුරු	සේවා ස්ථානය
1	එම්. එස්. සිල්මිය මෙය	සහකාර ප්‍රාදේශීය ලේකම්	ප්‍රාදේශීය ලේකම් කාර්යාලය, කෝරළේ පත්තුව බටහිර
2	එල්. ප්‍රශාන්තන් මිය	සහකාර ප්‍රාදේශීය ලේකම්	ප්‍රාදේශීය ලේකම් කාර්යාලය, මන්නාරම පත්තුව

- නව පත්වීම් (අනිකුත් නිලධාරීන්)

ද්විතීය මට්ටම	ප්‍රාථමික මට්ටම
200	--

- විශ්‍රාම ගත් මාණ්ඩලික නිලධාරීන්

	නම	තනතුරු	සේවා ස්ථානය
1.	එස්. වරකරාජන් මයා	සහකාර ප්‍රාදේශීය ලේකම්	ප්‍රා.ලේ.කා., මන්නාරම උතුර
2.	එස්. තුරයියප්පා මයා	පරිපාලන නිලධාරී	ප්‍රා.ලේ.කා., මන්නාරම පත්තුව
3.	ආර්.පී. ගෘෂ් මයා	පරිපාලන නිලධාරී (ග්‍රා.නි.)	ප්‍රා.ලේ.කා., එරාඩුර් පත්තුව
4.	පී. ශ්‍රීසක්කන්තරාජා මයා	පරිපාලන නිලධාරී (ග්‍රා.නි.)	ප්‍රා.ලේ.කා., මන්නාරම නිරිත

- විශ්‍රාම ගත් අනිකුත් නිලධාරීන්

ද්විතීය මට්ටම	ප්‍රාථමික මට්ටම
13	01

- මියගිය නිලධාරීන්

	නම	තනතුරු	සේවා ස්ථානය
1.	එම්. සිවනේසරාජා මයා	ගණකාධිකාරී	ප්‍රාදේශීය ලේකම් කාර්යාලය, පෝරතුව පත්තුව
2.	සී. පත්මනාදන් මයා	කළමනාකාර සහකාර	දිස්ත්‍රික් ලේකම් කාර්යාලය, මඩකලපුව

5.1.2 ග්‍රාම නිලධාරීන් ක්‍රියාකාරකම්

වර්ග		කළමනාකරන සේවා වක්‍ර ලේඛ අනුව අනමත කරනු ලද කාර්ය මණ්ඩලය	දැනට සිටින කාර්ය මණ්ඩල සංඛ්‍යාව	ඇබැර්තුව
B	ග්‍රාම නිලධාරීන් (පරිපාලන)	14	04	10
C	ග්‍රාම නිලධාරීන්	345	243	102

මූලාශ්‍රය (5.1.1, 5.1.2) - පාලන අංශය, කව්වේරිය, මඩකලපුව

5.1.3 අභ්‍යන්තර විගණන ක්‍රියාකාරකම්

දිස්ත්‍රික් ලේකම් කාර්යාල සඳහා ප්‍රධාන අභ්‍යන්තර විගණනක හා අභ්‍යන්තර විගණන නිලධාරීන්ගෙන් සමන්විත අභ්‍යන්තර විගණන අංශයක් 2013 වසරේ තනි අංශයක් ලෙස අභ්‍යන්තර ස්ථාපිත කරන ලදී. එම අංශය විසින් පසුගිය වසරේ මෙහෙය වන ලද ක්‍රියාකාරකම් පහත දක්වේ.

- වාර්ෂික අභ්‍යන්තර විගණන සැලසුම පිළියෙල කළ අතර, ඒ අනුව අභ්‍යන්තර විගණන කටයුතු ක්‍රියාත්මකවූයේය.
- දිස්ත්‍රික් හා ප්‍රාදේශීය ලේකම් කාර්යාල ඇතුළු අභ්‍යන්තර විගණන 115 ක් නිරීක්ෂණ වූ අතර, අයට අදාළ උත්තර ලබා, වැරදි නිවැරදි කරන ලදී.
- පෞද්ගලික ලිපිගොනු තනි තනිව නිරීක්ෂණ කර අඩුපාඩු හඳුනාගත් අතර, එවන් අඩුපාඩු නිවැරදි කිරීම සඳහා වට්ටෝරුවක් හඳුනා දෙන ලදී.
- පාර්ලිමේන්තු රාජ්‍ය ගිණුම් කාරක සභා නියෝග පිළිබඳව විශේෂ අවධාන යොමු කරමින් කමිටුව විසින් පෙන්වා දුන් අඩුපාඩු නිවැරදි කිරීමේ කටයුතු කඩිනම් කරන ලදී.
- අභ්‍යන්තර විගණන කාර්තු වාර්තා යථා කාලයේ අදාළ ආයතන වෙත යවන ලදී.
- 2013-2016 වසර සඳහා මඩකලපුව දිස්ත්‍රික් සංයුක්ත සැලසුම පිළියෙල කිරීමේදී උපරිම දායකත්වය දෙන ලදී.
- ප්‍රාදේශීය ලේකම් කාර්යාල ප්‍රසම්පාදනය රැස්වීම් නිරීක්ෂක වශයෙන් සහභාගි වීමෙන් විගණන විමසුම වලක්කීමට කටයුතු යොදන ලදී.
- විගණන කළමනාකරණ රැස්වීම් 2013 වසරේ මැයි 02, ජූලි 05 හා ඔක්තෝබර් 14 යන දිනයන්හි මඩකලපුව දිස්ත්‍රික් ලේකම් කාර්යාලයේ පැවැති අතර, මෙහිදී අභ්‍යන්තර විගණන හා පිළිතුරු නොකර පොදු විගණන ආදී කරුණු සාකච්ඡා කර තීරණ ගන්නා ලදී. අභ්‍යන්තර විගණන අංශයේ ක්‍රියාකාරකම් හේතුවෙන් ගිණුම්වල වැරදි අඩුවීම මෙහිදී පෙන්වා දෙන ලදී.
- දිස්ත්‍රික් ලේකම් කාර්යාලයේ අධීක්ෂණය යටතේ ප්‍රාදේශීය ලේකම් කාර්යාලවල අභ්‍යන්තර විගණන නිලධාරීන් දෙදෙනෙක් බැගින් පත්කර ඇති අතර, ඔහුන් දිස්ත්‍රික් විගණන අංශය සමඟ එක්ව කටයුතු කරනු ලැබේ. මෙම නිලධාරීන් වෙනුවෙන් විගණන කටයුතු පිළිබඳ පුහුණු ලබා දී ඇත.
- නිලධාරීන්ගේ කොසැලකිල්ලෙන් ඇතිවන වැරදි අඩුකිරීම තුළින් ගිණුම්වල වැරදි අවම කිරීමට උපදෙස් ලබා දෙන අතර, කාර්යක්ෂමතා සමන්විත රාජ්‍ය සම්පත් භාවිතය නංවීම සඳහා සම්පත් අරපිරීමැස්ම පරිහරණය කිරීමේ අත්වැලක් හඳුනා දෙන ලදී.

5.1.4 ආදායම් එකතු කිරීමේ ක්‍රියාකාරකම්

පසුගිය 2013 වසරයේ දිස්ත්‍රික් ලේකම් කාර්යාලය හා ප්‍රාදේශීය ලේකම් කාර්යාලවලින් රු. 70,722,354.81 ක ආදායම් එකතු කරන ලදී. මෙය අමුණුම 01 හි විස්තරාත්මකව දක්වා ඇත.

5.1.5 මානව සම්පත් සංවර්ධන හා හැකියා ප්‍රවර්ධන ක්‍රියාකාරකම්

- ඵලදායීතා ප්‍රවර්ධන අමාත්‍යාංශයේ රු. 54,750/- ක මුලද් අනුග්‍රහයෙන් මඩකලපුව දිස්ත්‍රික් ඵලදායීතා කාර්යාලය විසින් දිස්ත්‍රික් රාජ්‍ය නිලධාරීන්ගේ ඵලදායීතා දිරි නංවීමේ මේ සටහනක් 24.10.2013 දින මණ්ඩුරන් උතුරු ප්‍රාදේශීය ලේකම් කාර්යාලයේ ඩේබා ශාලාවේදී පවත්වන ලදී. මෙහිදී දිස්ත්‍රික්යේ බොහෝ දෙපාර්තමේන්තුවල නියෝජන කරමින් නිලධාරීන් 205 දෙනෙක් සහභාගිවූහ.
- 2012/13 වසර සඳහා ඵලදායීතා සම්මාන තරඟාවලියේ දිස්ත්‍රික්කයේ රාජ්‍ය, පෞද්ගලික ආයතන හා පාසල් 27 ක් සහභාගිවූයේය.
- පාසැල් අංශයේ සම්පත් දායකයින් 40 ක දෙනෙකුට හා රාජ්‍ය අංශයේ සම්පත් දායකයින් 20 දෙනෙකුට ඵලදායීතා දිරි නංවීම් හා දැනුවත් කිරීමේ වැඩ සටහනක් පවත්වා ඵලදායීතා ක්‍රියාකාරකම් ක්‍රියාත්මක කිරීම නොකඩවා නිරීක්ෂණය කරමින් ඇගයීම් කරන ලදී.

5.1.6 මැතිවරණ ක්‍රියාකාරකම්

2013 වසරේ මධ්‍යමය දිස්ත්‍රික්කය තුළ මැතිවරණ කිසිවක් පවත්වා නැති අතර, මෙම වසරේ පවත්වන ලද උතුරු පළාත් සභා ඡන්ද විමසීමේ මැතිවරණ රාජ කාර්යයට මෙම දිස්ත්‍රික්කයේ නිලධාරීන් සහභාගිවූ අතර, මෙම දිස්ත්‍රික්කයට අයත් රජවේ වාහන 30 ක් ද කිලිනොච්චි දිස්ත්‍රික්කයේ මැතිවරණ රාජ කාර්යවල නියළි සිටින ලදී.

5.1.7 විවාහ, උපන් හා මරණ ලියාපදිංචි කිරීමේ ක්‍රියාවලිය

අනු අංක	ප්‍රාදේශීය ලේකම් කාර්යාලය	සාමාන්‍ය විවාහ	මුස්ලිම් විවාහ	උපන්	මරණ
1	කාන්තාන්කුඩ්	-	362	24	98
2	ඒරාචුර් පත්තුව	767	-	535	293
3	ඒරාචුර් නගරය	-	488	370	107
4	මන්මුනේ දකුණ හා ඒරාච්චේ පත්තුව	229	-	578	227
5	මන්මුනේ උතුර	651	61	7,104	929
6	කෝරළේ පත්තුව බටහිර	-	372	1,555	210
7	කෝරළේ පත්තුව	290	35	50	96
8	මන්මුනේ බටහිර	208	-	50	96
9	කෝරළේ පත්තුව උතුර	105	-	347	88
10	මන්මුනේ පත්තුව	247	65	56	135
11	මන්මුනේ නිරිත	324	-	134	84
12	පෝරනිච්චි පත්තුව	372	-	74	122
13	කෝරළේ පත්තුව දකුණ	221	-	73	81
14	කෝරළේ පත්තුව මධ්‍යම	-	-	-	-
	එකතුව	3414	1383	10,950	2,566

මූලාශ්‍රය : ප්‍රාදේශීය ලේකම් කාර්යාල රෙජිස්ටාර්වලින්

5.1.8 ඉඩම් ලියාපදිංචි කිරීමේ ක්‍රියාකාරකම්

දිස්ත්‍රික් ඉඩම් කාර්යාලය මගින් ලේඛණ ලියාපදිංචි කිරීමේ කටයුතුවල නිරත වන අතර, 2013 දී මෙම කාර්යාලය විසින් ලියාපදිංචි කරනු ලද ලේඛණ හා ඒවා සඳහා අයකරන ලද ගාස්තු පිළිබඳ විස්තර පහත සඳහන් වේ.

විස්තර	සංඛ්‍යාව	ලැබුණු ගාස්තුව
ලේඛණ ලියා පදිංචි කිරීම	18725	69,891.50
ඉඩම් ඉතිහාස පත්‍ර ලබා දීම	10024	2069,000.00
ඉඩම් ඔප්පුවේ පිටපත් ලබා දීම	3831	2533,500.00
වි.උ.ම. සහතිකපිටපත් ලබා දීම	26	7,300.00
වි.උ.ම. සහතිකවල භාෂා පරිවර්තන ලබා දීම	24	15,500.00
අමුණු පිටපත්වල අලවන ලද මුද්දර ගාස්තුව	15468	265,109,425.00
නොකාරිස්වරුන්ගෙන් අයකරන ලද දඩ මුදල	-	445,656.00
මුද්දර බදු පනත යටතේ අයකරන ලද හිඟ මුදල	-	197,410.00
මුද්දර බදු පනත යටතේ අයකරන දඩ මුදල	-	49,392.50
එකතුව	48,098	270,497,075.00

මූලාශ්‍රය : දිස්ත්‍රික් ඉඩම් රෙජිස්ටාර් කාර්යාලය, කව්වේරිය, මධ්‍යමය

5.1.9 ආපදා කළමනාකරන ක්‍රියාකාරකම්

පසුගිය වසරේදී ඇතිවූ ස්වාභාවික ආපදාවලින් අපලයට පත්වූ ජනතාව හා ආපදා සහන ක්‍රියාකාරකම් පිළිබඳ දිස්ත්‍රික් ආපදා කළමනාකරන මධ්‍යස්ථානයේ සංඛ්‍යා ලේඛන වාර්තාව පහත දක්වේ.

හානියට පත්වූවන්ගේ විස්තර	පත්වූ පවුල් සංඛ්‍යාව	100,482
	සාමාජිකයන් සංඛ්‍යාව	352,992
නිවාස හානි	සම්පූර්ණ	1,270
	කොටස්	1,263

සැපයන ලද සහනාධාර පිළිබඳ විස්තර		
විස්තර	සහනාධාර ලබා ගත් ජනතා සංඛ්‍යාව	සහනාධාරයේ වටිනාකම
පිසු ආහාර සැපයීම	15,813	5,582,765.00
වියළි ආහාර සැපයීම	47,401	19,371,301.08
පාණිස පල සැපයීම	35,655	1,343,874.93
මරණ වන්දි ගෙවීම	08	120,000.00
බෝට්ටු සේවාව	-	123,150.00
අනිකුත් වියදම්	-	545,070.26
පරිපාලන වියදම්	-	370,890.05
එකතුව	-	27,966,630.24

5.2 සමාජ සේවා හා සංස්කෘතික කාර්යසාධනය**5.2.1 සංස්කෘතික හා ආගමික ක්‍රියාකාරකම්**

- ජාතික ආහාර සංස්කෘතික දියුණු වැඩ සටහනත් පසුගිය 20.06.2013 දින සංකෘතික කටයුතු දෙපාර්තමේන්තුවේ රු. 50,000/- ක මුදල් දායකත්වයෙන් පවත්වන ලදී.
- 2013 වසරේ කලා ආයතන අතර නර්තන තරඟයක් 26.09.2013 දින සංකෘතික කටයුතු දෙපාර්තමේන්තුවේ රු. 40,000/- ක මුදල් දායකත්වයෙන් පැවැත්වන ලදී.
- දිස්ත්‍රික් සාහිත්‍ය උළෙල 12.11..2013 දින සංකෘතික කටයුතු දෙපාර්තමේන්තුව හා රාජ්‍ය බැංකු රු. 100,000/- ක මුදල් අනුග්‍රාහයෙන් පැවැත්වන ලදී.

5.2.2 ළමා ආරක්ෂිත ක්‍රියාකාරකම්

ළමා සංවර්ධන හා කාන්තා කටයුතු අමාත්‍යාංශයේ ළමා ලේකම් කාර්යාලයේ රු. 115,000/- ක ප්‍රතිපාදන යටතේ පහත දක්වන දිස්ත්‍රික් මට්ටමේ මුල් ළමා කාලේ සංවර්ධන ක්‍රියාකාරකම් පසුගිය වසරේ ක්‍රියාත්මක කරන ලදී.

- පෙර පාසැල් ගුරුවරුන් වෙනුවෙන් වැඩමුළු 26.08.2013 දින දිස්ත්‍රික් ලේකම් කාර්යාලයේදී ද 03.09.2013 දින ඒරාච්චිපත්තුව ප්‍රාදේශීය ලේකම් කාර්යාලයේදී ද පවත්වන ලදී
- පෙර පාසැල් දරුවන්ගේ මව්පියන් වෙනුවෙන් දැනුවත් කිරීමේ වැඩමුළු 05.09.2013 දින කෝරළේපත්තු උතුර ප්‍රාදේශීය ලේකම් කාර්යාලයේදී ද 17.09.2013 දින පට්ටිපලයි සංකෘතික සාලාවේදී ද පවත්වන ලදී.
- ජාතික පෙර පාසැල් කාල සංවර්ධන සති වැඩ සටහන් දිස්ත්‍රික් ලේකම් කාර්යාලයේ සංවිධානයෙන් 17.12.2013 වන දින මහත්මා ගාන්ති උද්‍යානයේදී පවත්වන ලදී.

5.2.3 සමාජ සේවා ක්‍රියාකාරකම්

- සමාජ සේවා අමාත්‍යාංශය විසින් සී.පී.ආර්. වැඩසටහන වෙනුවෙන් රු. 150,000/- ක මුදල් වෙන්කරන ලදී. මේ මගින් ප්‍රාදේශීය මට්ටමේ හා දිස්ත්‍රික් වශයෙන් ස්වේච්ඡාදායක කමිටු රැස්වීම් පවත්වන අතර, ආබාධිත අය වෙනුවෙන් වැසිකළි පහසුකම් ලබා දෙන ලදී
- සමාජ සේවා දෙපාර්තමේන්තුව මගින් දැයට කිරුළ වැඩ සටහන යටතේ ආබාධිත අය වෙනුවෙන් වැසිකළි පහසුකම් ලබා දීම සඳහා රු. 400,000/- මුදල් වෙන්කරන ලදී

5.2.4 දිස්ත්‍රික් රැකියා සේවා ස්ථාන ක්‍රියාකාරකම්

දිස්ත්‍රික් රැකියා සේවා ස්ථානය දිස්ත්‍රික්කයේ රකියා විරකිතධාරීන් ලියාපදිංචි කරමින් ඔහුන්ව පෞද්ගලික අංශයේ රැකියා අවස්ථාව ලබා දීමේ අරමුණෙන් ක්‍රියාත්මක වෙනවා ඇත. විරකියාධාරීන්ට උපයෝගී වනසේ රැකියා අත්වැල් වැඩමුළු, රැකියා පොළ, සුදුසු පුහුණුවීම්වල බඳවා ගැනීම, රැකියා දඩ කෙළිය වැඩ සටහන් පැවැත්වීම ආදී ක්‍රියාකාරකම් පසුගිය වසරේ ක්‍රියාත්මක කරන ලදී.

5.2.5 දිස්ත්‍රික් ක්‍රීඩා ක්‍රියාකාරකම්

දිස්ත්‍රික් මට්ටමේ ක්‍රීඩා උළෙල 2013.06.09 දින මඩකලපුව සිව්නන්ද ජාතික විදුහල් ක්‍රීඩාපිටියේ උත්සවාකාරයෙන් පැවැත්වූ අතර, පසුගිය වසරේ දිස්ත්‍රික් වශයෙන් පුහුණු කඳවුරු මගින් පුහුණුවීම් කටයුතු පවත්වන ලැදී.

වැඩ සටහන්	වියදම්
දිස්ත්‍රික් ක්‍රීඩා උළෙල	174,109.00
දිස්ත්‍රික් පුහුණු කඳවුරු	285,962.00

- 2013 වසරේ පැවැති ජාතික ක්‍රීඩා උළෙලේ මෙම දිස්ත්‍රික්කයේ කබඩි (පිරිමි) කණ්ඩායම පළමු ස්ථානය ලබා ගෙන රන් පදක්කමක් ජය ගැනීම මෙම දිස්ත්‍රික්කයේ ක්‍රීඩකයන්ගේ දක්ෂතාවය පෙන්වනවා ඇත.
- ජාතික මට්ටමේ කාන්තා ක්‍රිකට් තරඟාවලියේ මෙම දිස්ත්‍රික් කණ්ඩායමට රිදී පදක්කමක් ලැබී ඇත. ජාතික ගුස්ති තරඟයේ මෙම දිස්ත්‍රික්කයේ ක්‍රීඩකයෙක් ලෝකඩ පදක්කමක් ලබා ගැනීමට සමත්විය.
- 2013 වසරේ පළාත් සභා මුදල් මගින් දිස්ත්‍රික්කයේ පහත දක්වන ක්‍රීඩාංගන ප්‍රතිසංවර්ධන කර ඇත.

ක්‍රීඩාංගන	වියදම්
ඒරාචුර් බාක්දාත් ක්‍රීඩාංගනය	970,000.00
මහිඳුර් ක්‍රීඩාංගනය	796,000.00

- රුපියල් මිලියන් 177 ඇස්තමේන්තුවෙන් මීටර් 400 ධාවන පදය, ගෘහස්ථ ක්‍රීඩාංගණය පිහිනුම් තටාක ඇතුළත් මඩකලපුව බෙවර් ජාත්‍යන්තර මලල ක්‍රීඩාංගනයේ ඉදිකිරීම් කටයුතු කර ගෙන යන අතර, මෙය 2014 දී අවසන් කිරීමට නියමිතයි.

5.3 සංවර්ධන කාර්යසාධනය

5.3.1 දිවිනැගුම වැඩසටහන්

දළ ප්‍රතිපාදන වෙන්කිරීම	23,588,000.00
දළ වියදම්	21,634,000.00
මුදල් ප්‍රගතිය	91.7 %
භෞතික ප්‍රගතිය	100.0 %

ප්‍රාදේශීය ලේකම් කොට්ඨාශ වශයෙන්දිවිනැගුම ව්‍යාපෘති හා වියදම් පිළිබඳ විස්තර

අනු අංක	ප්‍රාදේශීය ලේකම් කොට්ඨාශ	ව්‍යාපෘති සංඛ්‍යාව	ප්‍රතිපාදන	වියදම්	මුදල් ප්‍රගතිය
1	කාන්තාන්කුඩි	18	628,000	628,000	100.0 %
2	ඒරාචුර් පත්තුව	39	1,441,000	1,425,000	98.9 %
3	ඒරාචුර් නගරය	15	1,125,000	1,065,000	94.7 %
4	මන්මුනේ දකුණ හා එරුවිල් පත්තුව	45	2,587,000	2,229,000	86.2 %
5	මන්මුනේ උතුර	48	2,815,000	1,687,000	59.9 %
6	කෝරළේ පත්තුව බටහිර	8	856,000	855,000	99.9 %
7	කෝරළේ පත්තුව	12	1,599,000	1,599,000	100.0 %
8	මන්මුනේ බටහිර	24	1,977,000	1,874,000	94.8 %
9	කෝරළේ පත්තුව උතුර	16	1,524,000	1,523,000	99.9 %
10	මන්මුනේ පත්තුව	27	655,000	613,000	93.6 %
11	මන්මුනේ නිරිත	24	1,608,000	1,608,000	100.0 %
12	පෝරනිවි පත්තුව	43	1,898,000	1,722,000	90.7 %
13	කෝරළේ පත්තුව දකුණ	18	3,685,000	3,667,000	99.5 %
14	කෝරළේ පත්තුව මධ්‍යම	8	823,000	823,000	100.0 %
15	දිස්ත්‍රික් සැලසුම් කාර්යාලය	-	224,000	205,000	91.5 %
16	පරිපාලන වියදම්	-	143,000	111,000	77.6 %
	එකතුව	345	23,588,000	21,634,000	91.7 %

මූලාශ්‍රය - දිස්ත්‍රික් සැලසුම් කාර්යාලය, මඩකලපුව

5.3.2 විමධ්‍යගත අයවැය වැඩ සටහන්

දළ ප්‍රතිපාදන වෙන්කිරීම	29,600,000.00
දළ වියදම්	29,554,000.00
මුදල් ප්‍රගතිය	99.8 %
භෞතික ප්‍රගතිය	100.0 %

ප්‍රාදේශීය ලේකම් කොට්ඨාශ වශයෙන් විමධ්‍යගත අයවැය ව්‍යාපෘති හා වියදම් පිළිබඳ විස්තර

අනු අංක	ප්‍රාදේශීය ලේකම් කොට්ඨාශ	ව්‍යාපෘති සංඛ්‍යාව	ප්‍රතිපාදන	වියදම්	මුදල් ප්‍රගතිය
1	කාන්තාන්කුඩි	17	2,560,000	2,521,000	98.5 %
2	ඒරාචුර් පත්තුව	31	1,760,000	1,732,000	98.4 %
3	ඒරාචුර් නගරය	32	3,025,000	2,980,000	98.5 %
4	මන්මුනේ දකුණ හා එරුවිල් පත්තුව	48	2,690,000	2,642,000	98.2 %
5	මන්මුනේ උතුර	64	4,355,000	4,289,000	98.5 %
6	කෝරළේ පත්තුව බටහිර	8	800,000	788,000	98.5 %
7	කෝරළේ පත්තුව	21	1,410,000	1,388,000	98.4 %
8	මන්මුනේ බටහිර	27	1,375,000	1,351,000	98.3 %
9	කෝරළේ පත්තුව උතුර	23	1,425,000	1,401,000	98.3 %
10	මන්මුනේ පත්තුව	39	2,005,000	1,970,000	98.3 %
11	මන්මුනේ නිරිත	31	1,925,000	1,887,000	98.0 %
12	පෝරතීව පත්තුව	29	1,650,000	1,621,000	98.2 %
13	කෝරළේ පත්තුව දකුණ	24	3,450,000	3,396,000	98.4 %
14	කෝරළේ පත්තුව මධ්‍යම	17	1,020,000	998,000	97.8 %
15	දිස්ත්‍රික් සැලසුම් කාර්යාලය	3	150,000	144,000	96.0 %
	එකතුව	414	29,600,000	29,554,000	99.8 %

මූලාශ්‍රය - දිස්ත්‍රික් සැලසුම් කාර්යාලය, මඩකලපුව

5.3.3 අසම්පූර්ණ වත්කම් සංවර්ධන වැඩ සටහන්

දළ ප්‍රතිපාදන වෙන්කිරීම	68,330,000.00
දළ වියදම්	61,494,000.00
මුදල් ප්‍රගතිය	90.00 %
භෞතික ප්‍රගතිය	99.00 %

ප්‍රාදේශීය ලේකම් කොට්ඨාශ වශයෙන් අසම්පූර්ණ වත්කම් සංවර්ධන ව්‍යාපෘති හා වියදම් පිළිබඳ විස්තර

අනු අංක	ප්‍රාදේශීය ලේකම් කොට්ඨාශ	ව්‍යාපෘති සංඛ්‍යාව	ප්‍රතිපාදන	මුළු වියදම්	මුදල් ප්‍රගතිය	භෞතික ප්‍රගතිය
1	කාත්තාන්කුඩි	17	49,270,000	42,620,000	87.0 %	95.0 %
3	ඒරාචුර නගරය	1	5,530,000	5,530,000	100.0 %	100.0 %
4	මන්මුනේ දකුණ හා එරුවිල් පත්තුව	1	1,810,000	1,810,000	100.0 %	100.0 %
7	කෝරළේ පත්තුව	1	5,000,000	4,814,000	96.0 %	100.0 %
12	පෝරතීවි පත්තුව	1	6,720,000	6,720,000	100.0 %	100.0 %
	එකතුව	21	68,330,000	61,494,000	90.0 %	99.0 %

මූලාශ්‍රය - දිස්ත්‍රික් සැලසුම් කාර්යාලය, මඩකලපුව

5.3.4 දැයට කිරුළ ප්‍රදේශ සංවර්ධන වැඩසටහන

දළ ප්‍රතිපාදන වෙන්කිරීම	950,500,596.00
දළ වියදම්	950,500,595.32
මුදල් ප්‍රගතිය	100.00 %
භෞතික ප්‍රගතිය	100.00 %

ප්‍රාදේශීය ලේකම් කොට්ඨාශ වශයෙන් සමෘද්ධි සංවර්ධන ව්‍යාපෘති හා වියදම් පිළිබඳ විස්තර

අනු අංක	ප්‍රාදේශීය ලේකම් කොට්ඨාශ	ව්‍යාපෘති සංඛ්‍යාව	දළ වියදම්
1	කාත්තාන්කුඩ්	54	55,325,797.11
2	ඒරාචුර් පත්තුව	33	20,640,685.82
3	ඒරාචුර් නගරය	66	81,769,636.12
4	මන්මුනේ දකුණ හා ඒරුවිල් පත්තුව	40	28,272,152.26
5	මන්මුනේ උතුර හා දිස්ත්‍රික් ලේකම් කාර්යාලය	113	575,677,672.06
6	කෝරළේ පත්තුව බටහිර	24	28,526,644.48
7	කෝරළේ පත්තුව	24	13,844,171.59
8	මන්මුනේ බටහිර	11	5,955,127.43
9	කෝරළේ පත්තුව උතුර	15	18,516,771.48
10	මන්මුනේ පත්තුව	63	37,017,998.01
11	මන්මුනේ නිරිත	10	11,395,291.57
12	පෝරතීවි පත්තුව	12	11,060,074.66
13	කෝරළේ පත්තුව දකුණ	52	46,577,181.79
14	කෝරළේ පත්තුව මධ්‍යම	22	15,921,390.94
	එකතුව	539	950,500,595.32

මූලාශ්‍රය - ගිණුම් පාලන අංශය, කව්වේරිය, මඩකලපුව

5.4 වාර්ෂික ගිණුම්

5.4.1 වියදම් විස්තර - මධ්‍යම ප්‍රජාතන්ත්‍රවාදී රජයේ සේවයේ

වියදම ශීර්ෂ අංක හා නම : 289 දිස්ත්‍රික් ලේකම් කාර්යාලය
 වැඩ සටහන් අංකය හා නම : 01 මෙහෙයුම් වැඩ සටහන
 ව්‍යාපෘති අංකය හා නම : 01 සාමාන්‍ය පරිපාලන හා ආයතන සේවා

වැඩසටහන් අංකය	ව්‍යාපෘති අංකය	ව්‍යාපෘති අංකය	වැඩසටහන් අංකය	මූලාශ්‍රණය	අයිතමය විස්තර	ප්‍රතිපාදන	වියදම්	අතිරේක රුණතා	ප්‍රති ශතය %
පුනරාවර්තන වියදම						256,678,394	248,232,966.81	8,445,427.19	96.71%
පොද්ගලික පඩිනඩි						241,603,394	233,162,367.20	8,441,026.80	96.51%
1	1		1001	11	වැටුප් හා වේතන	16,103,394	16,103,393.70	0.30	100.00%
1	1		1002	11	අතිකාල හා නිවාඩු දින වැටුප්	1,500,000	1,222,553.00	277,447.00	81.50%
1	1		1003	11	වෙනත් දීමනා	224,000,000	215,836,420.50	8,163,579.50	96.36%
ගමන් වියදම						700,000	699,734.00	266.00	99.96%
1	1		1101	11	දේශීය	700,000	699,734.00	266.00	99.96%
සැපයීම						3,225,000	3,224,438.00	562.00	99.98%
1	1		1201	11	ලිපිද්‍රව්‍ය හා කාර්යාලීය අවශ්‍යතා	1,000,000	999,998.00	2.00	100.00%
1	1		1202	11	ඉන්ධන	2,150,000	2,150,000.00	-	100.00%
1	1		1203	11	ආහාර පාන හා නිල ඇඳුම්	75,000	74,440.00	560.00	99.25%
තඩන්තූ වියදම						2,950,000	2,949,976.10	23.90	100.00%
1	1		1301	11	වාහන	1,600,000	1,600,000.00	-	100.00%
1	1		1302	11	යන්ත්‍ර සහ යන්ත්‍රෝපකරණ	420,000	419,976.10	23.90	99.99%
1	1		1303	11	ගොඩනැගිලි ඉදිකිරීම	930,000	930,000.00	-	100.00%
සේවා						7,337,000	7,335,066.91	1,933.09	99.97%
1	1		1401	11	ප්‍රවාහන	7,000	6,130.00	870.00	87.57%
1	1		1402	11	තැපැල් සහ සන්නිවේදන	920,000	919,604.69	395.31	99.96%
1	1		1403	11	විදුලිය හා ජලය	4,675,000	4,674,931.04	68.96	100.00%
1	1		1404	11	බදු කුලී සහ පළාත් පාලන බදු	75,000	74,401.18	598.82	99.20%
1	1		1405	11	වෙනත්	1,660,000	1,660,000.00	-	100.00%
මාරු කිරීම						863,000	861,384.60	1,615.40	99.81%
1	1		1506	11	දේපල ණය පොලී	625,000	623,401.02	1,598.98	99.74%
1	1		1508	11	වෙනත්	238,000	237,983.58	16.42	99.99%
මුළු පුනරාවර්තන වියදම						256,678,394	248,232,966.81	8,445,427.19	96.71%
මූලධන වත්කම්වල පුනරුත්ථාපනය						6,200,000	6,179,309.35	20,690.65	99.67%
1	1		2001	11	ගොඩනැගිලි	4,100,000	4,100,000.00	-	100.00%
1	1		2002	11	යන්ත්‍ර සහ යන්ත්‍රෝපකරණ	600,000	600,000.00	-	100.00%
1	1		2003	11	වාහන	1,500,000	1,479,309.35	20,690.65	98.62%
මූලධන වත්කම්වල අත්පත් තරගැනීම						967,700,596	967,675,821	24,775	100.00%
1	1		2102	11	ශාන භාණ්ඩ සහ කාර්යාලීය උපකරණ	4,000,000	3,999,236.95	763.05	99.98%
1	1		2103	11	යන්ත්‍ර සහ යන්ත්‍රෝපකරණ	900,000	897,799.20	2,200.80	99.76%
1	1		2104	11	ගොඩනැගිලි සහ ඉදිකිරීම	12,000,000	11,979,800.84	20,199.16	99.83%
1	1		2401	11	පුනරුත්ථාපන කිරීම හා හැකියා වර්ධනය	300,000	298,388.90	1,611.10	99.46%
1	1		2502	11	දැයට කිරුල	950,500,596	950,500,595.32	0.68	100.00%
මුළු මූලධන වියදම						973,900,596	973,855,130.56	45,465.44	100.00%
මුළු වියදම						1,230,578,990	1,222,088,097.37	8,490,892.63	99.31%

5.4.2 වියදම් විස්තර - ප්‍රාදේශීය ලේකම් කාර්යාල

වියදම ශීර්ෂ අංක හා නම : 269 දිස්ත්‍රික් ලේකම් කාර්යාලය
 වැඩ සටහන් අංකය හා නම : 01 මෙහෙයුම් වැඩ සටහන
 ව්‍යාපෘති අංකය හා නම : 02 ප්‍රාදේශීය ලේකම් කාර්යාලය

වැඩසටහන් අංකය	ව්‍යාපෘති අංකය	ව්‍යාපෘති අංකය	ව්‍යාපෘති අංකය	මූලාකරණය	අයිතමය විස්තර	ප්‍රතිපාදන	වියදම්	අතිරේක රාශි	ප්‍රති ශතය %
පුනරාවර්තන වියදම						285,849,424.00	279,693,772.75	6,155,651.25	97.85%
පොද්ගලික පඩිනඩි						253,299,424.00	247,789,060.73	5,510,363.27	97.82%
1	2		1001	11	වැටුප් හා වේතන	165,000,000.00	159,490,545.13	5,509,454.87	96.66%
1	2		1002	11	අතිකාල හා නිවාඩු දින වැටුප්	4,300,000.00	4,299,091.89	908.11	99.98%
1	2		1003	11	වෙනත් දීමනා	83,999,424.00	83,999,423.71	0.29	100.00%
ගමන් වියදම						4,310,000.00	4,295,297.64	14,702.36	99.66%
1	2		1101	11	දේශීය	4,310,000.00	4,295,297.64	14,702.36	99.66%
සැපයීම						8,380,000.00	8,362,976.49	17,023.51	99.80%
1	2		1201	11	ලිපිද්‍රව්‍ය හා කාර්යාලීය අවශ්‍යතා	3,000,000.00	2,990,092.63	9,907.37	99.67%
1	2		1202	11	ඉන්ධන	5,000,000.00	4,999,983.86	16.14	100.00%
1	2		1203	11	ආහාර පාන හා නිල ඇඳුම්	380,000.00	372,900.00	7,100.00	98.13%
නඩත්තු වියදම						6,170,000.00	6,151,666.77	18,333.23	99.70%
1	2		1301	11	වාහන	3,650,000.00	3,645,145.84	4,854.16	99.87%
1	2		1302	11	යන්ත්‍ර සහ යන්ත්‍රෝපකරණ	1,320,000.00	1,314,323.95	5,676.05	99.57%
1	2		1303	11	ගොඩනැගිලි ඉදිකිරීම	1,200,000.00	1,192,196.98	7,803.02	99.35%
සේවා						9,230,000.00	9,209,938.15	20,061.85	99.78%
1	2		1401	11	ප්‍රවාහන	12,000.00	9,000.00	3,000.00	75.00%
1	2		1402	11	තැපැල් සහ සන්නිවේදන	3,080,000.00	3,066,808.98	13,191.02	99.57%
1	2		1403	11	විදුලිය හා ජලය	4,850,000.00	4,848,117.64	1,882.36	99.96%
1	2		1404	11	බදු කුලී සහ පළාත් පාලන බදු	48,000.00	46,445.53	1,554.47	96.76%
1	2		1405	11	වෙනත්	1,240,000.00	1,239,566.00	434.00	99.97%
මාරු කිරීම						4,460,000.00	3,884,832.97	575,167.03	87.10%
1	2		1506	11	දේපල ණය පොලී	4,460,000.00	3,884,832.97	575,167.03	87.10%
මුළු පුනරාවර්තන වියදම						285,849,424.00	279,693,772.75	6,155,651.25	97.85%
මූලධන වියදම්						300,000.00	294,245.00	5,755.00	98.08%
මුළු මූලධන වියදම						300,000.00	294,245.00	5,755.00	98.08%
මුළු වියදම						286,149,424.00	279,988,017.75	6,161,406.25	97.85%

5.4.3 අනිකුත් ආමන්තරණය හා දෙපාර්තමේන්තු යටතේ කරන ලද වියදම් පිළිබඳ විස්තර

අමාත්‍යාංශ හා දෙපාර්තමේන්තු	ශීර්ෂ අංය	මූලධන වියදම්	සුනරුවර්තන	එකතුව
බුද්ධාශාසන හා ආගමික කටයුතු අමාත්‍යාංශය	101	3,995,304.00	-	3,995,304.00
රාජ්‍ය ආරක්ෂක හා නාගරික සංවර්ධන අමාත්‍යාංශය	103	-	125,516.00	125,516.00
ආර්ථික සංවර්ධන අමාත්‍යාංශය	105	170,139,003.00	41,954,204.00	212,093,207.00
ආපදා කළමනාකරණ අමාත්‍යාංශය	106	23,972.00	29,978,666.00	30,002,638.00
අධිකරණ අමාත්‍යාංශය	110	-	4,230,425.00	4,230,425.00
කෘෂිකර්ම අමාත්‍යාංශය	118	10,160,742.00	1,093,752.00	11,254,494.00
ළමා සංවර්ධන හා කාන්තා කටයුතු අමාත්‍යාංශය	120	5,024,162.00	28,557,352.00	33,581,514.00
රාජ්‍ය පරිපාලන හා ස්වදේශ කටයුතු අමාත්‍යාංශය	121	3,760,471.00	401,857.00	4,162,328.00
සමාජ සේවා අමාත්‍යාංශය	124	865,936.00	87,077,493.00	87,943,429.00
පළාත් පාලන හා පළාත් සභා අමාත්‍යාංශය	130	-	705,000.00	705,000.00
තාක්ෂණ හා පර්යේෂණ අමාත්‍යාංශය	133	708,550.00	684,184.00	1,392,734.00
ජාතික භාෂා සහ සමාජ ඒකාබද්ධතා අමාත්‍යාංශය	134	373,802.00	1,000.00	374,802.00
ධීවර හා ජලජ සම්පත් සංවර්ධන අමාත්‍යාංශය	139	5,178,413.00	-	5,178,413.00
නැව් පදිංචි කිරීමේ අමාත්‍යාංශය	145	20,298,281.00	4,300,158.00	24,598,439.00
ඉඩම් හා ඉඩම් සංවර්ධන අමාත්‍යාංශය	153	17,674,650.00	761,955.00	18,436,605.00
යෞවන කටයුතු හා නිපුණතා සංවර්ධන අමාත්‍යාංශය	156	-	97,997.00	97,997.00
පරිසර අමාත්‍යාංශය	160	8,020.00	-	8,020.00
රාජ්‍ය කළමනාකරණ ප්‍රතිසංස්කරණ අමාත්‍යාංශය	173	153,507.00	-	153,507.00
සංස්කෘතික හා කළ කටයුතු අමාත්‍යාංශය	177	6,954,291.00	-	6,954,291.00
ගොවිජන සේවා හා වනජීවී අමාත්‍යාංශය	179	-	126,416.00	126,416.00
එලදායිතා ප්‍රවර්ධන අමාත්‍යාංශය	181	54,750.00	472,302.00	527,052.00
විදේශ රැකියා ප්‍රවර්ධන හා සුභසාධන අමාත්‍යාංශය	182	-	1,353,170.00	1,353,170.00
මහජන සම්බන්ධතා හා මහජන කටයුතු අමාත්‍යාංශය	183	399,584.00	-	399,584.00
විදුලි සංදේශ හා තොරතුරු තාක්ෂණ අමාත්‍යාංශය	185	24,819,224.00	-	24,819,224.00
ක්‍රිස්තියානි ආගමික කටයුතු දෙපාර්තමේන්තුව	203	1,976,446.00	-	1,976,446.00
හින්දු ආගමික සහ සංස්කෘතික කටයුතු දෙපාර්තමේන්තුව	204	6,033,621.00	-	6,033,621.00
සංස්කෘතික කටයුතු දෙපාර්තමේන්තුව	206	321,243.00	298,928.00	620,171.00
ප්‍රවෘත්ති දෙපාර්තමේන්තුව	210	-	4,945.00	4,945.00
සමාජ සේවා දෙපාර්තමේන්තුව	216	-	1,773,246.00	1,773,246.00
පරිවාස සහ ළමාරක්ෂණ සේවා දෙපාර්තමේන්තුව	217	13,200.00	5,528,574.00	5,541,774.00
සමෘද්ධි කොමසාරිස් ජනරාල් දෙපාර්තමේන්තුව	218	-	682,053,928.00	682,053,928.00
ආගමන සහ විගමන දෙපාර්තමේන්තුව	226	-	26,040.00	26,040.00
පුද්ගලයින් ලියාපදිංචි කිරීමේ දෙපාර්තමේන්තුව	227	-	19,200.00	19,200.00
දේශීය ආදායම් දෙපාර්තමේන්තුව	246	5,676,008.00	-	5,676,008.00
ජනලේඛන හා සංඛ්‍යා ලේඛන දෙපාර්තමේන්තුව	252	4,730,324.00	892,831.00	5,623,155.00
විශ්‍රාම වැටුප් දෙපාර්තමේන්තුව	253	-	1,365,924,149.00	1,365,924,149.00
කෘෂිකර්ම දෙපාර්තමේන්තුව	285	704,222.00	961,869.00	1,666,091.00
ආහාර දෙපාර්තමේන්තුව	300	-	714,552.00	714,552.00
මෝටර් රථ ප්‍රවාහන දෙපාර්තමේන්තුව	307	202,814.00	1,131,561.00	1,334,375.00
ඉඩම් පරිගණක හා ප්‍රතිපත්ති සැලසුම් දෙපාර්තමේන්තුව	327	1,232,409.00	2,569,108.00	3,801,517.00
මිනිස් බල හා රැකියා දෙපාර්තමේන්තුව	328	637,162.00	395,221.00	1,032,383.00
එකතුව		292,120,111.00	2,264,215,599.00	2,556,335,710.00

5.4.4 වැඩසටහන් අනුව විසර්ජන ගිණුම - 2013

ඩිජිටල් - 2

වැඩසටහන් අනුව විසර්ජන ගිණුම - 2013

වියදම් ශ්‍රේණි අංක	269	දෙපාර්තමේන්තුව	දිස්ත්‍රික් ලේකම් කාර්යාලය, මඩකලපුව
වැඩසටහන් අංකය හා නාමය :	01 - මෙහෙයුම් වැඩ සටහන		

පුනරාවර්තන හා මූලධන වියදම් සාරාංශය

වියදමෙහි ස්වභාවය (ඩී.පී.එස්.ඒ ආකෘති යොමුව සමග)	(1)	(2)	(3)	(4) = (1+2+3)	(5)	(6) = (4-5)	පිටු අංකය (අදාළ ඩී.පී.එස්.ඒ ආකෘතියට අනුව)
	අයවැය ඇස්තමේන්තු වෙන් කිරීම්	පරිපූරක ප්‍රතිපාදන හා පරිපූරක ඇස්තමේන්තු වෙන් කිරීම්	මු.රෙ 66 සහ 69 අනුව මාරු කිරීම්	මුළු අද්ධ වෙන් කිරීම්	මුළු වියදම	අද්ධ ප්‍රතිඵලය ඉතිරිය / ඉක්මවීම්	
	රු.	රු.	රු.	රු.	රු.	රු.	
(අ) පුනරාවර්තන (ඩී.පී.එස්.ඒ. 3)	309,425,000	233,102,818	(2,693,000) 2,693,000	542,527,818	527,926,740	14,601,078	3
(ආ) මූලධන (ඩී.පී.එස්.ඒ. 4)	23,700,000	950,500,596	(100,000) 100,000	974,200,596	974,149,375	51,221	4,5
එකතුව	333,125,000	1,183,603,414	0.00	1,516,728,414	1,502,076,115	14,652,299	

5.4.5 ව්‍යාපෘති අනුව පුනරාවර්තන වියදම්

ඩිජිටල් - 3

වියදම් ශ්‍රේණි අංක	269	දෙපාර්තමේන්තුව	දිස්ත්‍රික් ලේකම් කාර්යාලය, මඩකලපුව
වැඩසටහන් අංකය හා නාමය :	01 - මෙහෙයුම් වැඩ සටහන		

ව්‍යාපෘති අංකය / නම, පුද්ගලික පඩිනඩි සහ සියළුම ව්‍යාපෘති සඳහා අනෙකුත් වියදම්	(1)	(2)	(3)	(4) = (1+2+3)	(5)	(6) = (4-5)
	අයවැය ඇස්තමේන්තු වෙන් කිරීම්	පරිපූරක ප්‍රතිපාදන හා පරිපූරක ඇස්තමේන්තු වෙන් කිරීම්	මු.රෙ.66 සහ 69 අනුව මාරු කිරීම්	මුළු අද්ධ වෙන් කිරීම්	මුළු වියදම්	අද්ධ ප්‍රතිඵලය ඉතිරිය / ඉක්මවීම්
	රු.	රු.	රු.	රු.	රු.	රු.
ව්‍යාපෘති අංකය 01 කාර්යාලය සාමාන්‍ය පරිපාලනය සහ ආයතන සේවා දිස්ත්‍රික් ලේකම් කාර්යාලය						
පුද්ගල පඩිනඩි	24,500,000	217,103,394	-	241,603,394	233,162,367	8,441,027
අනෙකුත් වියදම්	14,125,000	950,000	(853,000) 853,000	15,075,000	15,070,600	4,400
උප එකතුව	38,625,000	218,053,394	-	256,678,394	248,232,967	8,445,427
ව්‍යාපෘති අංකය 02 කාර්යාලය සාමාන්‍ය පරිපාලනය සහ ආයතන සේවා ප්‍රාදේශීය ලේකම් කාර්යාලය						
පුද්ගල පඩිනඩි	238,500,000	13,999,424	800,000	253,299,424	247,789,061	5,510,363
අනෙකුත් වියදම්	32,300,000	1,050,000	(1,040,000) (800,000) 1,040,000	32,550,000	31,904,712	645,288
උප එකතුව	270,800,000	15,049,424	0.00	285,849,424	279,693,773	6,155,651
මුළු එකතුව	309,425,000	233,102,818	0.00	542,527,818	527,926,740	14,601,078

5.4.6 ව්‍යාපෘති අනුව මූලධන වියදම් - 1

ඩිජිටල් - 4

වියදම් ශ්‍රේණි අංක			269	දෙපාර්තමේන්තුව		දිස්ත්‍රික් ලේකම් කාර්යාලය, මඩකලපුව		
වැඩසටහන් අංකය හා නාමය :				01 - මෙහෙයුම් වැඩ සටහන				
ව්‍යාපෘති අංකය හා නාමය :				01 - සාමාන්‍ය පරිපාලනය සහ ආයතන සේවා - දිස්ත්‍රික් ලේකම් කාර්යාලය				
වැය විෂය අංකය	අයුතු අංකය	මූලාකරණය (සංකේත අංකය)	අයිතම් විස්තරය	(1)	(2)	(3) = (1+2)	(4)	(5) = (3-4)
				අයවැය ඇස්තමේන්තු වෙන් කිරීම්	මු.රෙ.66 සහ 69 අනුව මාරු කිරීම් පරිපූරක ප්‍රතිපාදන හා පරිපූරක ඇස්තමේන්තු වෙන් කිරීම්	මුළු අද්ධ වෙන් කිරීම්	මුළු වියදම	අද්ධ ප්‍රතිඵලය ඉතිරිය/ ඉක්මවීම්
				රු.	රු.	රු.	රු.	රු.
			<u>මූලධන වියදම්</u> <u>මූලධන වත්කම්වල පුනරුත්ථාවන</u> <u>හා වැඩිදියුණු කිරීම</u>					
2001		11	ගොඩනැගිලි	4,000,000	100,000	4,100,000	4,100,000	-
2002		11	යන්ත්‍ර සහ යන්ත්‍රෝපකරන	600,000		600,000	600,000	-
2003		11	වාහන	1,500,000		1,500,000	1,479,309	20,691
උප එකතුව				6,100,000	100,000	6,200,000	6,179,309	20,691
<u>මූලධන වත්කම් අත්පත් කරගැනීම</u>								
2102		11	ගෘහ භාණ්ඩ සහ කාර්යාල උපකරන	4,000,000		4,000,000	3,999,237	763
2103		11	යන්ත්‍ර සහ යන්ත්‍රෝපකරන	1,000,000	(100,000)	900,000	897,799	2,201
2104		11	ගොඩනැගිලි සහ ඉදිකිරීම්	12,000,000		12,000,000	11,979,801	20,199
උප එකතුව				17,000,000	(100,000)	16,900,000	16,876,837	23,163
හැකියා වර්ධනය								
2401		11	පුහුණු කිරීම් සහ හැකියා වර්ධනය	300,000	-	300,000	298,389	1,611
උප එකතුව				300,000	-	300,000	298,389	1,611
2502		11	දෘඪ කිරුළ	-	950,500,596	950,500,596	950,500,595	1
උප එකතුව				-	950,500,596	950,500,596	950,500,595	1
මුළු එකතුව				23,400,000	950,500,596	973,900,596	973,855,130	45,466

5.4.7 ව්‍යාපෘති අනුව මූලධන වියදම් - 2

ඩිජිටල් - 4

වියදම් ශ්‍රේණි අංක	269	දෙපාර්තමේන්තුව	දිස්ත්‍රික් ලේකම් කාර්යාලය, මඩකලපුව
වැඩසටහන් අංකය හා නාමය :	01 - මෙහෙයුම් වැඩ සටහන		
ව්‍යාපෘති අංකය හා නාමය :	02 - සාමාන්‍ය පරිපාලනය සහ ආයතන සේවා - ප්‍රාදේශීය ලේකම් කාර්යාල		

වැය විෂය අංකය	අයුතු අංකය	මූලාකරණය (සංකේත අංකය)	අයිතම් විස්තරය	(1)	(2)	(3) = (1+2)	(4)	(5) = (3-4)
				අයවැය ඇස්තමේන්තු වෙන් කිරීම්	මු.රෙ.66 සහ 69 අනුව මාරු කිරීම් පරිපූරක ප්‍රතිපාදන හා පරිපූරක ඇස්තමේන්තු වෙන් කිරීම්	මුළු අදාළ වෙන් කිරීම්	මුළු වියදම්	අදාළ ප්‍රතිඵලය ඉතිරිය/ ඉක්මවීම්
				රු.	රු.	රු.	රු.	රු.
2401		11	හැකියා වර්ධනය පුහුණු කරුණ සහ හැකියා වර්ධනය	300,000	-	300,000	294,245	5,755
			එකතුව	300,000	-	300,000	294,245	5,755
			මුළු එකතුව	23,700,000	950,500,596	974,200,596	974,149,375	51,221

5.4.8 වැඩ සටහන් අනුව වියදම් මූල්‍යකරණ සාරාංශය

ඩිජිටල් - 5

වැඩ සටහන් අනුව වියදම් මූල්‍යකරණ සාරාංශය

වියදම් ශ්‍රේණි අංක		269	දෙපාර්තමේන්තුව		දිස්ත්‍රික් ලේකම් කාර්යාලය, මඩකලපුව		
3 අ න ව ය න	මූල්‍යකරණය සංකේත විස්තරය	වැඩසටහන 1 *		වැඩසටහන 2 *		මුළු එකතුව	
		ඉදිරි ප්‍රතිපාදනය **	සත්‍ය වියදම	ඉදිරි ප්‍රතිපාදනය **	සත්‍ය වියදම	ඉදිරි ප්‍රතිපාදනය **	සත්‍ය වියදම
		1	2	3	4	5	6
		රු.	රු.	රු.	රු.	රු.	රු.
11	දේශීය අරමුදල්	1,516,728,414	1,502,076,115	-	-	1,516,728,414	1,502,076,115
12	විදේශීය ආධාර - ණය	-	-	-	-	-	-
13	විදේශීය ආධාර - ප්‍රදාන	-	-	-	-	-	-
14	ප්‍රතිපූරණය කළ හැකි විදේශීය ආධාර - ණය	-	-	-	-	-	-
15	ප්‍රතිපූරණය කළ හැකි විදේශීය ආධාර - ප්‍රදාන	-	-	-	-	-	-
16	ප්‍රතිපාර්ශවීය අරමුදල්	-	-	-	-	-	-
17	විදේශාධාර සම්බන්ධ දේශීය අරමුදල්	-	-	-	-	-	-
21	විශේෂ නීති සේවා	-	-	-	-	-	-
	එකතුව	1,516,728,414	1,502,076,115	-	-	1,516,728,414	1,502,076,115
							99

5.4.9 අත්තිකාරම් ගිණුම් සහ තැන්පත් ගිණුම් සඳහා වූ පාලන ගිණුම්වල සාරාංශය - 2013

සටහන (ii)

අත්තිකාරම් ගිණුම් සහ තැන්පත් ගිණුම් සඳහා වූ පාලන ගිණුම්වල සාරාංශය - 2013

වියදම් ශ්‍රේණි අංක		269	දෙපාර්තමේන්තුව		දිස්ත්‍රික් ලේකම් කාර්යාලය, මඩකලපුව		
	අත්තිකාරම් / තැන්පත් ගිණුමේ නම	ගිණුම් අංකය*	දෙපාර්තමේන්තු පොත් අනුව				භාණ්ඩාගාර පොත
			2013/01/01 දිනට ආරම්භක ශේෂය	වර්ෂය තුල හර කිරීම්	වර්ෂය තුල බැර කිරීම්	2013/12/31 දිනට අවසාන ශේෂය	අනුව 2013/12/31 දිනට ශේෂය
			රු.	රු.	රු.	රු.	රු.
I	රජයේ නිලධාරීන්ගේ අත්තිකාරම්	269011	78,658,457.09	27,803,093.74	24,532,268.98		
		269012		914,724.74	2,286,530.34		
		එකතුව	78,658,457.09	28,717,818.48	26,818,799.32	80,557,476.25	80,557,476.25
II	අනෙකුත් අත්තිකාරම්	නැත	නැත	නැත	නැත	නැත	නැත
III	විවිධ අත්තිකාරම්	නැත	නැත	නැත	නැත	නැත	නැත
IV	තැන්පත්						
	(i) පොදු තැන්පත්	6003/0/015/0	නැත	නැත	නැත	නැත	Dr. 563,837.91
		6003/0/045/0	105,787,688.10	423,516,224.31	403,271,182.19	85,542,645.98	85,542,645.98
	(ii) අනෙකුත් තැන්පත්	නැත	නැත	නැත	නැත	නැත	නැත

සටහන් 1 : 2013.12.31 වැනි දිනට තැන්පත් පොත් ශේෂය නැත. 2013.12.31 වැනි දිනට භාණ්ඩාගාර පොත් අනුව ශේෂය වශයෙන් රු. 563,837.91 තිබුණි. එම නිසා රු. 563,837.91 ක් වෙනස 1983 වර්ෂයට පෙර ඇතිවූ වත්වනික හේතුවෙන් ඇතිවූ පාඩුවේ.

සටහන් 2 : රජයේ නිලධාරීන්ගේ අත්තිකාරම් ගිණුමේ දෙපාර්තමේන්තු ශේෂය 31.12.2012 දී රු. 79,141,260.50 ක් ලෙස පෙන්වා ඇති නමුත්, දෙපාර්තමේන්තු ශේෂය හා භාණ්ඩාගාර ශේෂය අතර දීර්ඝ කාලීනව පැවැති රු. 776,942.58 ක වෙනස අනුරූප (corresponding) නොකරන ලද රු. 482,803.41 ක ශේෂයද අඩංගු වී තිබුණේය. මෙය නිවැරදි කරනු ලැබූ අතර, මේ අනුව 01.01.2013 දී දෙපාර්තමේන්තු පොතේ සත්‍ය වසර ආරම්භක ශේෂය රු. 78,658,457.09 වේ. එබැවින් ශේෂ දෙක අතර පැවැති සත්‍ය වෙනස රු. 294,139.17 වේ.

සටහන් 3 : 2013 වසර තුළ වෙනම ලද ණය ප්‍රමාණය රු. 27,803,093.74 ක් වන අතර, ඉහත 1 වන ඡේදයේ පෙන්වා ඇති පරිදි ශේෂ දෙක අතර පවතින සත්‍ය වෙනස්කම් ප්‍රමාණය වන රු. 294,139.17 ක් භාණ්ඩාගාර රාජ්‍ය නිලධාරීන්ගේ අත්තිකාරම් ගිණුමට හැර කර ආදායම් ගිණුමට බැර කර ඇති හෙයින් භාණ්ඩාගාර ශේෂය අනුව ගිණුම් ශීර්ෂය 269011 ට හැර කිරීමේ මුළු එකතුව රු. 28,097,232.91 වේ. මේ මගින් දෙපාර්තමේන්තු හා භාණ්ඩාගාර ගිණුම් අතර පැවැති දීර්ඝ කාලීන වෙනස නිරවුල් කරනු ලැබේ. මෙම නිරවුල් කිරීම මගින් දෙපාර්තමේන්තුවේ පෞද්ගලික ණය ශේෂයේ කිසිදු වෙනස්කම් සිදුවී නොමැත.