

## மாவட்ட செயலாளரிடமிருந்து

சிங்களத்தின் ஆரம்பம் நடைபெற்ற புத்தளம் மாவட்டமானது மிக முந்தைய கால வரலாற்றுக்கு உரிமை கோருகிறது. இன்றும் சிங்களவர், தமிழர், முஸ்லிம் இனத்தவர், ஜா இனத்தவர், பரங்கியர்கள் போன்ற இனத்தவர்கள் வாழ்ந்து வருவதுடன் அவர்கள் பல்வேறு மதங்களை பின்பற்றுவபர்களாகவும் மிகவும் ஒற்றுமையுடனும் இருக்கின்றார்கள் என்பதனை மகிழ்ச்சியுடன் அறிவிக்க முடியும்.

இம்மாவட்டமானது ஒரு பக்கத்தில் கறையோரம் அமைந்திருப்பதனால் மீன்பிடி தொழிலை தமது வாழ்வாதாரமாக கொண்ட மக்கள் இங்கு வாழ்கிறார்கள் என்பதுடன் அவர்கள் நாட்டின் பொருளாதாரத்திற்கு பெரும் பங்களிப்பை ஆற்றுகின்றனர். இருப்பினும் இம் மாவட்டத்தின் பிரதான வாழ்வாதார துறையாக விவசாயம் காணப்படுகிறது. அதனுடாகவும் பொருளாதாரத்திற்கு பெரும் பங்களிப்பு கிடைக்கின்றது. இதை தவிர உப்பு, சுற்றுலாத் தொழில், மின் உற்பத்தி ஆகிய துறைகளும் இன்று நன்கு வளர்ச்சியடைந்து காணப்படுகிறது.

2013 ஆம் ஆண்டில் தேசத்திற்கு மகுடம் நிகழ்ச்சித்திட்டம் மூலம் செயற்படுத்தப்பட்ட பல்வேறு அபிவிருத்தி திட்டங்கள் காரணமாக மாவட்டத்தின் அபிவிருத்தி மேலும் அதிகரித்திருக்கின்றது என்பதை கூற முடியும். இதனால் எழியவர்களின் வாழ்க்கை தரத்தை மேம்படுத்த கூடிய புதிய வாழ்வாதார வழிகளை ஏற்படுத்திக்கொள்ள அவர்களுக்கு முடிகிறது.

மேலும் கல்வியின் தரத்தை நோக்கும் போது மிக உயர்ந்த நிலையில் வைத்துக் கொள்வதற்கான பல்வேறு அபிவிருத்தி திட்டங்களை செயற்படுத்தி வருவதுடன் பல்வேறு தொழில்களிலும் இளைஞர்களை ஈடுபடுத்தியதன் மூலம் அவர்களும் நாட்டின் பொருளாதார அபிவிருத்தியில் பெரும் பங்கினை வழங்கியுள்ளனர்.

மாவட்டத்தின் நிருவக பணிகள் மாவட்டம் செயலகத்தினால் மேற்கொள்ளப்படுவதுடன் அவற்றை பிரதேச செயலகங்களின் ஊடாக செயற்படுத்தப்படுகிறது. மாவட்டத்தில் செயற்படுத்தப்படும் அபிவிருத்தி பணிகளுக்கு தேவையான பாதீடுகளை வழங்கி அவற்றை கண்காணித்து வரும் பணியை மாவட்ட செயலகமும் 16 பிரதேச செயலகங்களும் மேற்கொண்டு வருகிறது.

2013 ஆம் ஆண்டில் மாவட்ட செயலகம் மற்றும் பிரதேச செயலகங்கள் ஒன்றினைந்து மாவட்டத்தின் நிருவக பணிகள், சமூக சேவை பணிகள் மற்றும் அபிவிருத்தி பணிகள் ஆகியவற்றை மேற்கொள்ள செயற்படுத்திய நிகழ்ச்சித்திட்டங்கள் மற்றும் அவற்றின் நிதி நிலைப்பாடுகள் மற்றும் அதன் முன்னேற்றம் ஆகியவற்றை எடுத்துக்காட்டும் ஏடாக இந்நூல் அமைகிறது என்பதனை குறிப்பிட முடிகிறது.

எம். கிங்ஸ்லி பர்னாந்து  
மாவட்ட செயலாளர்  
புத்தளம்

## அறிமுகம்

இலங்கை வம்ச கதைகளின் தாயகமாகிய புத்தளம் (தம்பபண்ணி) நீண்ட வரலாற்றினை கொண்டுள்ள பூமியாகும். புத்தளம் மாவட்டம் கடல் மட்டத்திலிருந்து 300 அடி தாழ்வான உயரத்தில் அமைந்திருக்குமோர் கரையோரப் பிரதேசமாகும். வடக்கே கலா ஓயாவினாலும், கிழக்கே குருணாகல் மாவட்டத்தினாலும், தெற்கே மா ஓயாவினாலும், மேற்கே இந்து சமுத்திரத்தினாலும் சூழப்பட்டு புத்தளம் நிர்வாக மாவட்டம் அமைந்திருக்கிறது. மாவட்டதினுடைய நீள அகலம் முறையே 120 மற்றும் 50 கிலோ மீற்றர்களாகும்.

நீளத்தால் 288 கிலோ மீற்றர் கரையோரப் பகுதியையும் நன்னீர் நீர் நிலைகள் அடங்கலாக சுமார் 3,072 சதுர கி.மீ. நிலப்பகுதியையும் இம்மாவட்டம் கொண்டுள்ளது. சிங்களம், தமிழ், முஸ்லிம் ஆகிய பிரதான இனத்தவர்களுடன் மேலும், சிறுதொகையினராக மலே, பரங்கியர், செட்டி, மலயாளி மற்றும் தென்னிந்திய வம்சாவளியினரான காபிரி இனத்தவர்களும் இங்கு வாழ்ந்து வருகின்றனர். பௌத்தம், இந்து, இஸ்லாம், மற்றும் கத்தோலிக ஆகிய இனத்தவர்கள் வாழும் இம்மாவட்டத்தின் பெரும் பாண்மையினர் பௌத்த மத மக்களாகும். சிங்கள கத்தோலிக்கர்களின் பெரும் பகுதியினர் கரையோரத்தினையண்டிய பிரதேசத்திலேயே வாழ்கிறார்கள்.

இம்மாவட்டத்தில் 03 வகையான காலநிலை வலயங்கள் காணப்படுகின்றன. அவை மா ஓயாவிலிருந்து தெதுறு ஓயாவுக்கிடையே ஈர வலயமாகவும், தெதுறு ஓயாவிலிருந்து மாவட்டத்தின் வடக்கு எல்லைவரை மிகவும் வரண்ட வலயமாகவும், கல்பிட்டி தீபகற்பத்திலுள்ள மணல் மற்றும் மணற் திட்டிகளால் உள்ள பிரதேசம் மிதமான வரட்சியினை கொண்டதாகவும் அமைந்துள்ளது.

## வரலாற்றுப் முக்கியத்துவம்

மிகவும் பழமைவாய்ந்த சரித்திரத்திற்கு உரித்தாகிய பிரதேசமான புத்தளம் முன்னொரு காலத்தில் மங்கள “தொடுபல” என்றழைக்கப்பட்டதென வரலாறுகளில் இடம் பெற்றுள்ளது. சிங்கள அரசர்களில் முதல் மன்னனான விஜயன் இலங்கைக்கு வந்திறங்கியது புத்தளம் மாவட்டத்தில் அமைந்துள்ள தம்பபண்ணி பிரதேசத்திலேயேயாகும். இதிலிருந்து புலப்படுவது சிங்கள வழித் தோன்றல்கள் புத்தளம் மாவட்டத்திலிருந்தே ஆரம்பமாகியுள்ளது என்பதாகும். மேலும் விஜயன் அரசனாவதற்கு உதவிபுரிந்ததாக கூறப்படும் குவேணி என்பவளின் இருப்பிடமும் இப்பிரதேசத்திலேயே இருந்துள்ளது. பிற்காலத்தில் விஜய அரசர் இந்தியாவிலிருந்து வரவழைக்கப்பட்டவேறொரு இளவரசியை திருமணம் செய்து கொண்டு குவேணியையும் பிள்ளைகளையும் துரத்தி விட்டதனால், அங்கிருந்து சென்ற குவேணி தோணிகல பரமா கந்த எனும் இடத்தில் வாழ்ந்ததாக பழங்கதைகளில் கூறப்படுகின்றது. அப் பிரதேசத்திலேயே இலங்கையின் மிக நீண்ட கல் வெட்டும் காணப்படுகின்றது. இது புத்தளம் மாவட்டத்தில் ஆனமடுவ பிரதேச செயலக பிரிவில் அமைந்துள்ளது.

விஜய மன்னனினால் குவேணியும் அவனுடைய பிள்ளைகளும் துரத்தியடிக்கப்பட்டதன் பின்னர், குவேணி அவளுடைய உறவினர்களிடம் செல்வதற்கு முன்பு தனது பிள்ளைகளின் பாதுகாப்பு கருதி ஆனமடுவ பிரதேசத்திலே அமைந்துள்ள தர்மபால எனும் இடத்தில் அவர்கள் தங்க வைக்கப் பட்டார்கள். பிள்ளைகள் இருந்த இடம் தர்மபாலய என்றானதாக வரலாறுகளில் இடம் பெற்றுள்ளது. முந்தைய யுகத்தில் மங்கள தொடுபொல என்றழைக்கப்பட்டிருப்பினும் பிற்காலத்தில் புது +அலெவி ( புதிய உப்பளம் ) என்ற தமிழ் பெயர் மருவி புத்தளம் என பாவனைக்கு வந்தது.

இப்போதும் இலங்கை கடற் படையினரால் உபயோகிக்கப்படும் கல்பிட்டி ஒல்லாந்தர்கள் கோட்டை, 2ம் உலக மகா யுத்தத்தின் போது பாவிக்கப்பட்ட பாலாவி விமான நிலையம் இலங்கையினது சரித்திரத்துடன் நேரடியாகவே தொடர்புறும் தலங்கலாக இனங் காணலாம். வர்த்தக பொருட்களை புத்தளத்திற்கு எடுத்து வருதல் மற்றும் தேசிய உற்பத்திகளை கொழும்புத் துறைமுகத்திற்கு எடுத்துச் செல்லல் ஆகியவற்றை வல்லம் மற்றும் ஓடங்கள் ஊடாக மேற்கொள்வதற்கு ஒல்லாந்தர்களால் நிர்மாணிக்கப்பட்ட மூன்று படகு கால்வாய்களில் இரண்டு அமைந்திருப்பது புத்தளம் மாவட்டத்திற்குள்ளேயாகும். முற்காலத்தில்

இலங்கை பிரசித்திப் பெற்றதற்கு காரணியாக அமைந்த முருகைக்கற்பாறை அமைந்திருந்த கரையோரப் பிரதேசமும் இம் மாவட்டத்திற்கே சொந்தமாகும்.

துட்டகைமுனு மன்னனின் பிரதம பணியாளான நந்தமித்ரவின் பிரதேச ஆட்சிக்குள்ளான பள்ளம என்ற பிரதேசமும் இம்மாவட்டத்தினது பிரதேச செயலகப் பிரிவிலொன்றாகும். 05 அன்னங்களை கொண்ட அன்ன ஓவியம் காணப்படுவது ஆனமடுவ பிரதேசத்திலுள்ள புராதன பரமாகந்த ரஜ மகா விகாரையிலாகும். பௌத்த மற்றும் இந்து பக்தர்களின் நன்மதிப்பிற்கு பாத்திரமான முன்னேஸ்வரக் கோயிலானது இம்மாவட்டத்திலுள்ள சிலாபம் பிரதேச செயலாளர் பிரிவில் அமைந்துள்ளது. வரலாற்றின் படி தம்பதெனிய இராச்சிய யுகத்தில் குறிப்பிடப்பட்ட முனிசோம விகாரை இதுவாகுமென ஒரு கூற்றும் உள்ளது. தெதுறு ஓயா பிரதேசத்திலுள்ள அய்யனார் தேவாலயம் மாதம்பே தனிவெல்ல தேவாலயம் வராற்று ரீதியாக முக்கியத்துவம் வாய்ந்தவையாகும். கத்தோலிக்கர்களால் கௌரவிக்கப்படும் புராதன வழிபாட்டுத்தலமான தலவில புனித ஆனா தேவாலயம் புத்தளம் மாவட்டத்தில் கல்பிட்டி பிரதேச செயலக பிரிவிலேயே அமைந்துள்ளது.

சித்திரக் கலையில் முழு உலகத்தினது கவனத்தையும் ஈர்த்த களனி விகாரையின் சுவரோவியத்தின் சிற்பி சோலியஸ் மென்டிஸ், சிங்கள இலக்கிய கலையின் முன்னேற்றத்திற்கு பங்காற்றிய மேன்மை மிகு வணக்கத்திற்குரிய பிதா எட்மன்ட் பீரிஸ் , சைமன் நவகத்தேகம், விமலரத்ன குமாரகம போன்ற கலைஞர்களும் புத்தளம் மாவட்டத்திலிருந்தே தாயகத்திற்கு கிடைக்கப் பெற்ற கொடைகளாகும்.

துரித அபிவிருத்திக்கு உள்ளாகியுள்ள இம்மாவட்டத்தின் கரையோரத்திற்கு இணையாக செல்லும் கொழும்பு-அநுராதபுர வீதி காரணமாக போக்குவரத்து வசதிகளும் சிறந்த மட்டத்தில் உள்ளதென கூறமுடியும்.

### **பொருளாதார பின்னணி**

தெங்கு முக்கோண பிரதேசத்திற்குரித்தாகிய புத்தளம் மாவட்டமானது தெங்கு சார்ந்த உற்பத்தி பொருட்களினது ஏற்றுமதிகள் மூலம் இலங்கையின் பொருளாதார வளர்ச்சியில் பெரிதும் பங்கு வகிக்கிறது. அதேபோல் முன்னைய காலத்திலிருந்து காணப்படும் நீர்பாசண தொகுதிகளினால் நெற்பயிர்ச்செய்கை இங்கு வாழும் மக்களின் பிரதான வாழ்வாதாரமாக இருக்கிறது. மீ ஓயாவிற்கு குறுக்காக நிர்மாணிக்கப்பட்ட இங்கினிமிட்டிய நீர்த் தேக்கம், தப்போவ நீர் தேக்கம், கொட்டுககச்சி விவசாய குடியேற்றங்கள் காரணமாக இங்கு நெல் உற்பத்தி மிகவும் சிறந்த முறையில் செய்கை பண்ணப்படுகிறது. 150 கி.மீ நீள கரையோரத்தினை கொண்டுள்ள இம்மாவட்டம் உவர் நீர் சார்ந்த மீன் உற்பத்தியிலும் பெரும் பங்கு வகிக்கும் அதே வேளை வாவிகள், குளங்கள் சார்ந்த நன்னீர் மீன்பிடித் தொழில் காரணமாகவும் தேசிய பொருளாதாரத்தில் பெருமளவு பங்குவகிக்கிறது. கடற்கரையை அண்டிய உவர் நீர் ஏரிப்பகுதிகள் இறால் பண்ணைச் செய்கைகளுக்கு உகந்ததாதலால் அந்நியசெலாவணிகளும் கிடைக்கப் பெறுகிறது. தீவுகள் பலவற்றைக் கொண்டிருக்கும் கல்பிட்டி, மற்றும் வண்ணாத்திவில்லு பிரதேசம் கருவாட்டு உற்பத்தியில் பிரசித்திப் பெற்று விளங்குகிறது. பிரதான உப்பளங்கள் அமைந்திருப்பது புத்தளம் உவர் நீர் ஏரியினை அண்மித்த பகுதியிலாகும்.

கல்பிட்டி பிரதேசத்தில் நிலக்கீழ் நீரினை உபயோகித்து செழிப்பான மரக்கறிச் செய்கை நடைபெறுகிறது. சிறிய வெங்காயம், மிளகாய், புகையிலை அதே போன்று கோவா பீட்றூட், கரட், கெக்கரி, பூசணிக்காய், தர்ப்பூசணி, தக்காளி, பப்பாசி, கிலோ கொய்யா, ட்ரெகன் ப்ருட் செய்கையின் மூலம் விவசாயத்துறைக்கு பங்களிப்பினை வழங்குகிறது.

ஆர்ச்சிக்கட்டுவ, வணாத்தவில்லு பிரதேசங்களில் மரமுந்திரிகைச் செய்கையும், புத்தளம், கல்லடி, வண்ணாத்திவில்லு, இறால்மடுவ பிரதேசங்களில் பப்பாசி, தோடை போன்ற பயிர்ச் செய்கைகளையும் காணலாம்.

வண்ணாத்திவில்லு அறுவாக்காடு பகுதியில் சீமெந்து உற்பத்திக்கான சுண்ணாம்பு கனியப் பொருட்கள் படிவங்கள் நிறைந்து காணப்படுவதன் காரணமாக புத்தளம் பிரதேசத்தில் சீமெந்து

உற்பத்திச் சாலை அமைக்கப்பட்டிருப்பதோடு, ஓடுகள் உற்பத்திக்கு தேவையான கனிய வளங்கள் காணப்படும் வென்னப்புவ , தன்கொட்டுவ பிரதேசங்களில் அமையப் பெற்றிருக்கும் ஒடு உற்பத்தியின் காரணமாக கட்டிட நிர்மாணத் துறைக்கும் பெருமளவு பங்காற்றுகிறது.

இந் நாட்டின் முக்கியமான இரு சரணாலயங்களுள் ஒன்றாக கருதப்படும் வில்பத்து சரணாலயம், கல்வித் துறையில் முக்கியம் பெற்று விளங்கும் பறவைகள் சரணாலயமாக பிரகடனப்படுத்தப்பட்ட ஆணவிலுந்தாவ பறவைகளின் சுவர்க்கப்புரி ஆகியவற்றின் காரணமாக வந்து போகும் சுற்றுலா பயனிகளுக்காக ரண்வெலி, டொல்பின் க்லப், பாம்பே போன்ற சுற்றுலா ஹோட்டல்கள் அமைக்கப்பட்டுள்ளதுடன் கல்பிட்டி பத்தலங்குன்று பிரதேசத்திலும் சுற்றுலா ஹோட்டல்கள் சில அமைக்கப்பட்டு வருகின்றது. இவற்றின் காரணமாக புத்தளம் மாவட்டத்தின் சுற்றுலா தொழிலானது நாட்டின் பொருளாதாரத்திற்கு பெரும் உதவியாக அமைகிறது.

### மாவட்ட நிருவாக அமைப்பு.

வடமேல் மாகாணத்திற்குள் இரண்டு மாவட்டங்கள் அமையப் பெற்றுள்ளதுடன் அதில் ஒன்று புத்தளம் மாவட்டமாகும். 16 பிரதேச செயலகங்கள் ஊடாக மாவட்டத்தின் நிருவாகம் மேற்கொள்ளப் படுகிறது.

01. வென்னப்புவ
02. நாத்தாண்டி
03. சிலாபம்
04. ஆராச்சிகட்டு
05. புத்தளம்
06. கல்பிட்டி
07. வண்ணாத்திவில்லு
08. கருவலகஸ்வெவ
09. நவகத்தேகம்
10. ஆணமடுவ
11. மகாகும்புக்கடவல
12. தன்கொட்டுவ
13. மாதம்பே
14. பள்ளம்
15. முந்தல்
16. மகாவெவ

இந்த பிரதேச செயலகங்கள் அனைத்தும் உள்ளடங்கப்பெற்றதாக 548 கிராம அலுவலர் பிரிவுகள் காணப்படுகிறது. கிராம அலுவலர் பிரிவுகளுக்குட்பட்ட கிராமங்களின் எண்ணிக்கை 1,273 ஆகும். புத்தளம் மாவட்டத்தில் 2012ம் வருடத்தில் வாக்காளர்களின் எண்ணிக்கையானது ஆண்கள் 254,302 ஆகவும் பெண்கள் 272,106 ஆகவும் காணப்பட்டது. புத்தளம் மாவட்டத்தில் தேர்தல் தொகுதிகள் 05 காணப்படுகிறது. அவையாவன புத்தளம், சிலாபம், ஆணமடுவ, நாத்தாண்டி மற்றும் வென்னப்புவ என்பவையாகும். மாவட்டத்தில் அனைத்து கட்சிகளில் இருந்தும் தேர்ந்தெடுக்கப்பட்ட உறுப்பினர்களின் எண்ணிக்கை பின்வருமாறு அமைகிறது.

பாராளுமன்ற உறுப்பினர்கள் 08

மாகாண சபை உறுப்பினர்கள் 17

மாவட்டத்தினுள் நகர சபைகள் இரண்டும் (02) பிரதேச சபைகள் பத்தும் (10) உள்ளதுடன் அவற்றுக்கு அனைத்து கட்சிகளில் இருந்தும் தேர்ந்தெடுக்கப்பட்ட உறுப்பினர்களின் எண்ணிக்கை பின்வருமாறு உள்ளது.

மாகாண சபை நிறுவனங்கள்	உறுப்பினர்களின் எண்ணிக்கை
புத்தளம் நகர சபை	09
சிலாபம் நகர சபை	11
புத்தளம் பிரதேச சபை	09
கல்பிட்டி பிரதேச சபை	14
வண்ணாத்திவில்லு பிரதேச சபை	10
கருவலகஸ்வெவ பிரதேச சபை	10
நவகத்தேகம பிரதேச சபை	09
ஆணமடுவ பிரதேச சபை	16
ஆராச்சிகட்டு பிரதேச சபை	12
சிலாபம் பிரதேச சபை	17
நாத்தாண்டி பிரதேச சபை	22
வென்னப்புவ பிரதேச சபை	22

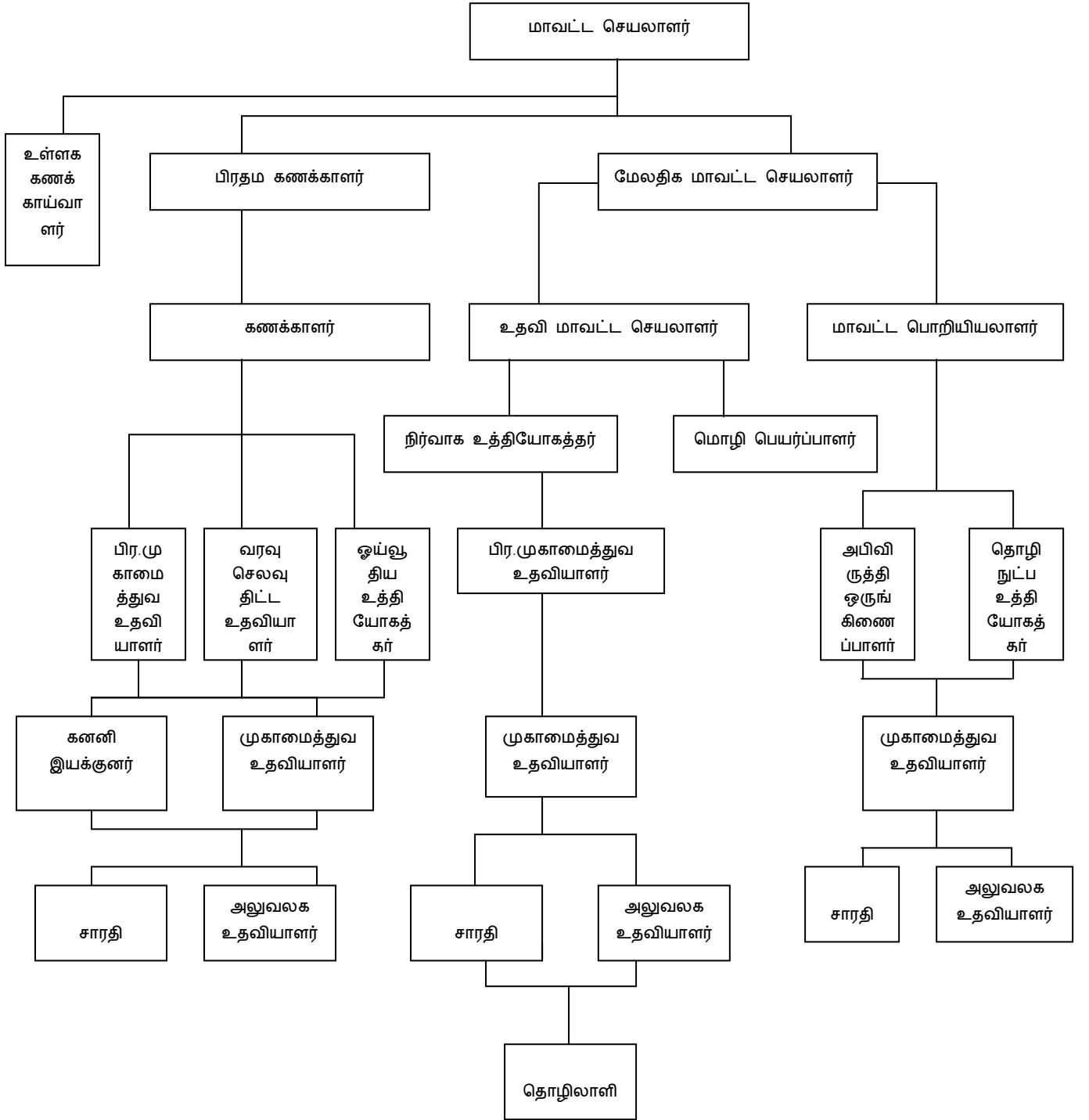
புத்தளம் மற்றும் சிலாபம் பிரதேசங்களில் சுற்றுலா மற்றும் விடுமுறை விடுதிகள் இரண்டு காணப்படுவதுடன் மாவட்டத்தினுள் மாவட்ட செயலகத்திற்கு சொந்தமான அரசாங்க விடுதிகள் 74 அமைந்துள்ளது. இம்மாவட்டத்தில் 16 பொலிஸ் நிலையங்களின் ஊடாக மாவட்டத்தின் சமாதானத்தினையும் பாதுகாப்பினையும் உறுதிப்படுத்தப் படுகிறது. மாவட்டத்தில் புத்தளம் மற்றும் சிலாபம் ஆகிய இரு கல்வி வலயங்கள் காணப்படுவதுடன், அவற்றின் கீழ் 348 பாடசாலைகள் அமைக்கப்பட்டுள்ளது. இப்பாடசாலைகளில் 7,851 ஆசிரியர்களும் 159,733 மாணாக்களும் இருக்கின்றனர். மேலும், கல்வி மட்டமானது 91.9 வீதமாக காணப்படுகிறது.

புத்தளம் மாவட்டத்தின் மக்கள் தொகையானது 759,720 ஆக உள்ளதுடன் அதில் ஆண்கள் 368,844 ஆகவும் பெண்களின் எண்ணிக்கை 390,876 ஆகவும் காணப்படுகிறது. இலங்கையின் மொத்த மக்கள் தொகையினருடன் ஒப்பிடுகையில் இம்மாவட்டத்தின் மக்கள் தொகையின் சதவீதமானது 3.7 ஆக உள்ளதுடன் மக்கள் தொகையினரின் அதிகரிப்பு வீதமானது 7ஆக காணப்படுகிறது. மாவட்டத்தில் உள்ள மக்கள் தொகையினரில் 73% வீதமானோர் சிங்ளவர்களாகவும், 7% வீதமானோர் தமிழர்களாகவும், 19% வீதமானோர் முஸ்லிம்களாகவும், 0.2% வீதமானோர் பர்கர்களாகவும் 0.3% வீதமானோர் ஏனையவர்களாகவும் காணப்படுகின்றனர். தாய் மற்றும் சேய் மரண விகிதாசாரமானது மிக குறைந்த மட்டத்திலேயே காணப்படுகிறது.

மாவட்ட செயலகம் - புத்தளம்

அனுமதிக்கப்பட்ட அலுவலக பதவியினர்

தொகுதி	அனுமதிக்கப்பட்ட அலுவலக பதவியினர்	உண்மையான அலுவலக பதவியினர்	வெற்றிடம் / மேலதிகம்
சிரேஷ்ட நிலை	-	-	-
மூன்றாம் நிலை	55	44	11
இரண்டாம் நிலை	1,211	882	329
ஆரம்ப நிலை	173	171	2
ஏனைய ( அமைய/ தற்காலிக / ஒப்பந்த )	-	4	4
மொத்தம்	1,439	1,101	346



புத்தளம் மாவட்ட செயலம் - அலுவலக கட்டமைப்பு வரைபு

## மாவட்ட செயலகம்

புத்தளம் நகர மையத்தில் மாவட்ட செயலகம் அமையப்பெற்றுள்ளது. நிருவாகத்தினை பகிர்ந்தளித்தல் ஊடாகவும் அதிகாரமளிக்கப்பட்ட ஏனைய பொறுப்புக்கள் ஆகியவற்றினை நோக்கும் போது நிருவாகத்தின் அதிக பகுதியானது மாவட்ட செயலகத்தின் ஊடாக நடைபெறுகிறது. மாவட்ட செயலக வலாகத்தினுள் பல்வேறு திணைக்களங்களுக்குட்பட்ட அலுவலக தொகுதி ஒன்றும் அமையப் பெற்றுள்ளது. அவையாவன, மாவட்ட சமுர்த்தி அலுவலகம், உதவி தேர்தல் அலுவலகம், அரசு கணக்காய்வு அலுவலகம், மாவட்ட திட்டமிடல் அலுவலகம், காணிகள் பயன்பாட்டு அலுவலகம், இலங்கை வங்கி கச்சேரி கிளை, மாகாண காணி ஆணையாளர் அலுவலகம், வடமேல் மாகாண பிரதம செயலாளர் ஒருங்கிணைப்பு அலுவலகம், மேலதிக மாவட்ட பதிவாளர் அலுவலகம், செய்தித் தாள் அலுவலகம், இடர் முகாமைத்துவ அலுவலகம், சமூக பாதுகாப்பு சபையின் கிளை அலுவலகம், சிறுதொழில் அலுவலகம், மோட்டார் பரிசோதகர் அலுவலகம், புள்ளிவிபரவியல் மற்றும் உப தபால் அலுவலகம் கச்சேரி கிளை ஆகியனவாகும்.

நிருவாக பகுதியினால் மாவட்ட செயலகத்தின் அனைத்து தொழிற்பாடுகளும் மேற்கொள்ளப்பட்டு வருவதுடன் அவற்றுக்கு மேலதிகமாக பின்வரும் பெருமளவிலான பணிகளையும் அது மேற்கொள்கிறது.

- ❖ பிரதேச செயலகங்களின் பொது நிருவாகம்
- ❖ விவசாய அலுவல்கள்
- ❖ பௌத்த மற்றும் கலாச்சார அலுவல்கள்
- ❖ உயர் அதிகாரிகளின் செயலாற்றுகை பற்றிய மதிப்பீடு
- ❖ சமூக சேவைகள் தொடர்பான பணிகள்
- ❖ படையினரின் நலன்புரி பணிகள்
- ❖ புகையிரத அனுமதிச் சீட்டு மற்றும் பலா மரங்களை தரிப்பதற்கான அனுமதி பத்திரம் வழங்குதல்
- ❖ தேர்தல் தொடர்பான பணிகள்
- ❖ செயல்முறை சார்ந்த பயிற்சி நெறிகள் மற்றும் மொழி பயிற்சி வகுப்புக்களை ஏற்பாடு செய்தல்
- ❖ பிறப்பு, விவாக மற்றும் மரண பதிவாளர்களையும், திடீர் மரண விசாரணை அதிகாரிகளையும் நியமனஞ் செய்தல்
- ❖ கிராம அலுவலர்களின் பணிகள்
- ❖ அனைத்து ஒழுக்காற்று நடவடிக்கைகள் மற்றும் சுற்றறிக்கை கோவைகளை பேணுதல்
- ❖ மாவட்ட சூழல் அபிவிருத்தி பணிகள்
- ❖ அரசு பொது விடுதிகள் தொடர்பான பணிகள்
- ❖ கட்டிட ( அபிவிருத்தி ) பணிகள்
- ❖ விலை கட்டுப்பாட்டு மற்றும் அளவை நிறுவை தொடர்பான அலுவல்கள்

1996ம் ஆண்டில் மாவட்ட செயலகமானது " ஏ " தர திணைக்களமாக்கப்பட்ட பின் 625ம் இலக்க செலவின தலைப்பின் கீழும், 2000 ஆம் ஆண்டு முதல் 2006 ஆம் வரை 837ம் இலக்க செலவின தலைப்பின் கீழும், 2007ம் ஆண்டு முதல் 273 ஆம் இலக்க செலவின தலைப்பின் கீழும் கணக்கு பகுதி தனியான ஒரு பகுதியாக செயல்பட்டு வருகிறது. பணிகளை இலகு படுத்துவதற்காக அது பிரதான பகுதிகள் இரண்டாக பிரிக்கப்பட்டுள்ளது.

- மாவட்ட செயலக கணக்கு பகுதி
- கட்டுப்பாட்டு கணக்கு பகுதி

மாவட்ட செயலக கணக்கு பகுதியின் ஊடாக மாவட்ட செயலகத்திற்கு கிடைக்கப்பெறக் கூடிய எல்லா கிடைப்பனவுகளும், அனைத்து செலவினங்களும் தொடர்பாக அலுவல்கள் மேற்கொள்ளப்படுகிறது. இதற்கு மேலதிகமாக திட்டமிடல், புள்ளிவிபரவியல், சமுர்த்தி, சிறுகைத்தொழில் போன்ற அலுவலகங்களின் கொடுப்பனவுகளும் மேற்கொள்ளப்படுகிறது.



கட்டுப்பாட்டு கணக்குப் பகுதியானது பிரதேச செயலகங்களின் நிதி விடயங்கள் தொடர்பாக மேற்பார்வை செய்கிறது. அப்பணிகள் பின்வருமாறு அமைகிறது.

- ❖ வருமானம், செலவினம் மற்றும் முற்பணம் தொடர்பான வருடாந்த மதிப்பீட்டறிக்கைகளை தயாரித்தல்
- ❖ பிரதேச செயலகங்களுக்கான பாதீடுகளை வழங்குதல்
- ❖ பிரதேச செயலகங்களில் இருந்து வருடாந்த காசு பாய்ச்சல் கூற்றுகளை பெற்று ஒன்றினைத்து அரசு கணக்குகள் திணைக்களத்திற்கு சமர்ப்பித்தல்.
- ❖ திரைசேறியின் கணனி அறிக்கைகளை பெற்று, ஒப்பீடு செய்து ஏனைய அமைச்சுக்களுக்கு அறிக்கை சமர்ப்பித்தல்
- ❖ வருடாந்த ஒதுக்கீட்டுக் கணக்கு, முற்பணக் கணக்கு மற்றும் அனைத்து கட்டுப்பாட்டுக் கணக்குகள் ஆகியவற்றை தயாரித்தல்
- ❖ துப்பாக்கிகள் வெடி மருந்துகளுக்கான அனுமதி பத்திரங்கள் வழங்குதல் மூலமாக வருமானத்தினை சேகரித்தல்.

2013 ஆம் ஆண்டின் மாவட்ட செயலகத்தின் செயற்பாடுகளை பிரதான பகுதிகள் 4ன் கீழ் பிரித்து காட்ட முடியுமாக உள்ளது.

- பொது நிருவாகம்
- கலாச்சார மற்றும் சமூக பணிகள்
- அபிவிருத்தி பணிகள்
- வருடாந்த கணக்குகளின் சாராம்சம்

## பொது நிருவாகம்

2013 ஆம் ஆண்டு புத்தளம் மாவட்டத்திற்கு ஒதுக்கப்பட்ட பாதீடு மற்றும் அதனுடாக மேற்கொள்ளப்பட்ட செலவினங்கள் தொடர்பான சுருக்க குறிப்பு பின்வருமாறு.

### ❖ மீண்டுவரும் செலவினம்

	பாதீடு	செலவினம்	மீதி
✱ மாவட்ட செயலகம்			
1. பொது நிருவாகம்	116,143,103.00	115,662,515.00	520,588.00
2. மூலதன செலவு	62,700,000.00	61,322,966.00	1,377,004.00
✱ பிரதேச செயலகங்கள்			
1. பொது நிருவாகம்	386,819,976.00	386,333,948.00	486,028.00
2. மூலதன செலவு	500,000.00	105,640.00	394,360.00

### (1) ஓய்வூதியம் வழங்கல்

2013 ஜனவரி ( தை ) மாதம் முதல் டிசம்பர் ( மார்கழி ) மாதம் வரை

சிவில்	ரூ.	321,140,269.99
விதவைகள் ஓய்வூதியம்	ரூ.	90,900,736.36
மாகாண நிருவாகம்	ரூ.	4,654,424.23

### ❖ வருமானம் சேகரித்தல்

1. பல்வேறு அனுமதி பத்திரங்கள் துப்பாக்கி அனுமதி பத்திர கட்டணங்கள் -	ரூ	,341,606.00
2. அரசாங்க கட்டிடங்களில் இருந்து பெறப்படும் வருமானம் -	ரூ	1,619,884.00
3. அரசு உத்தியோகத்தர்களுக்கு கடன் வழங்குதல் மூலம் பெறும் வட்டி -	ரூ	5,620,071.00
4. தண்டப்பணம் மற்றும் அரசு உடமையாக்கல் -	ரூ	12,680,995.00
5. நிருவாக ரீதியான கட்டணங்கள் -	ரூ	2,043,653.00
6. ஏனைய கிடைப்பனவுகள் -	ரூ	8,377,647.00

## ❖ உள்ளக கணக்காய்வு பணிகள்

முறையான அரசு நிதி முகாமைத்துவ தொகுதியொன்றை அமைப்பதற்காக உள்ளக கணக்காய்வு பகுதி ஸ்தாபிக்கப்பட்டது. இப்பகுதியானது நிறுவனத்தின் நிதி மற்றும் கணக்குகள் தொடர்பாகவும் ஏனைய பணிகளையும் சேவைகளையும் மேற்கொள்வதுடன் திணைக்கள தலைவருக்கு நேரடி பொறுப்பு கூறப்பட வேண்டியுள்ளது.

உள்ளக கணக்காய்வு பகுதியினால் திணைக்களத்தின் காசு தொடர்பான உள்ளக கட்டுப்பாட்டு முறைமைகளை ஆராய்ந்து அதனுடாக அலுவலகத்தில் நடைபெறக் கூடிய தவறுகள், மோசடிகள் போன்றவற்றை தவிர்க்கவும், கண்டுபிடிக்கவும் பயன்படுத்தப்படும் உள்ளக கட்டுப்பாட்டு முறைமைகளை பரிசீலித்து அது முறையானதாகவும் போதுமானதாகவும் உள்ளதா என்பதை பற்றி தொடர்ச்சியான ஆய்வினையும் சுதந்திரமான மதிப்பீட்டினையும் மேற்கொள்கிறது. மேலும், நிறுவனத்தின் அபிவிருத்தி திட்டங்களை நடைமுறை படுத்தல் மற்றும் அதன் முன்னேற்றத்தை மதிப்பீடு செய்தல் ஆகிய பணிகளுக்காக கணக்கீட்டு உத்தியோகத்தருக்கு உதவுதல். அந்த வகையில் 2013 ஆம் ஆண்டு பின்வரும் பிழைகள் மற்றும் குறைப்பாடுகள் கண்டுக்கொள்ளப்பட்டது.

- பிரதேச செயலகங்களில் உள்ளக கட்டுப்பாட்டு துறையில் காணப்பட்ட குறைப்பாடுகளை சீர் செய்ய அறிவுறை வழங்கப்பட்டது.
- கொடுப்பனவு செய்யப்பட்ட உறுதிச் சீட்டுக்களில் காணப்பட்ட குறைப்பாடுகளை திருத்துவதற்கான அறிவுறைகள் வழங்கப்பட்டது.
- அறவிடப்படாத அனுமதிபத்திர கட்டணங்கள் பற்றி சுட்டிக்காட்டப்பட்டதுடன் அவற்றை மீள அறவிடுவதற்கான நடவடிக்கைகள் மேற்கொள்ளப்பட்டது.
- சுயவிபர கோவை மற்றும் ஏனைய தாபன பணிகள் தொடர்பில் காணப்பட்ட குறைப்பாடுகள் சுட்டிக்காட்டப்பட்டது.
- தின ஒட்டப்பதிவேடு மற்றும் எரிபொருள் பாவனை தொடர்பான குறைப்பாடுகளை சுட்டிக்காட்டி அவற்றை சீர் செய்ய அறிவுறை வழங்கப்பட்டது.

## ❖ மனித வள அபிவிருத்தி

மனித வள அபிவிருத்தியினை முன்னிட்டு புத்தளம் மாவட்ட செயலக மனித வள அபிவிருத்தி உத்தியோகத்தர்களினால் பின்வரும் நிகழ்ச்சித்திட்டங்கள் செயல்படுத்தப்பட்டுள்ளது.

நிகழ்ச்சித்திட்டம்	பயனாளிகள் எண்ணிக்கை	செலவு
1. தொழில் அபிவிருத்தி நிகழ்ச்சித்திட்டம்	66	41,100
2. தேவைகள் கருதிய பயிற்சி திட்டங்கள்	184	39,300
3. தனியார் துறைகளில் தொழில்வயப்படுத்தல்	33	19,200
4. சுதந்திர தொழில் துறைகளுக்கு தூண்டும் நி.திட்டம்	33	11,460
5. சுயதொழில்களுக்கு தூண்டும் நிகழ்ச்சித்திட்டம்	240	10,500
6. தொழில் சங்க நிகழ்ச்சித்திட்டங்கள்	96	62,100
7. தொழில் திட்டமிடல்களை வெற்றிகொள்ளல்	180	28,200
8. மாவட்ட தொழில் சந்தை நிகழ்ச்சித்திட்டங்கள்	450	25,000
9. பிரதேச தொழில் சந்தை நிகழ்ச்சித்திட்டங்கள்	890	66,600
10. கையடக்க தொலைபேசிகளை திருத்தம் செய்தல்	60	38,400
11. வாழ்வாதார அபிவிருத்தி நிகழ்ச்சித்திட்டங்கள்	30	15,290
12. தொழில் வழிகாட்டி சேவைகளை வழங்குனர்கள்	2,532	-
13. தொழில்தொடர்பான தொழில் ஆற்றுகை வழங்குபவர்கள்	571	-
14. க.பொ.த (சா/த) மாணவர்களுக்கான நிகழ்ச்சிகள்	2, 567	-
15. க.பொ.த (உ/த) மாணவர்களுக்கான நிகழ்ச்சிகள்	778	-

## ❖ ஊடகங்கள் மற்றும் செய்திகள்

மாவட்ட ஊடக பகுதியினால் 2013 ஆம் ஆண்டில் மேற்கொள்ளப்பட்ட நிகழ்ச்சித்திட்டங்கள் பின்வருமாறு.

- புத்தளம் மாவட்ட ஒருங்கிணைப்பு குழு கூட்டத்தினதும், விவசாய குழு கூட்டம், மற்றும் மாவட்டத்தின் ஏனைய அபிவிருத்தி பணிகள் தொடர்பாக பொது மக்களை அறிவுருத்தும் நோக்குடன் மாதாந்தம் செய்தி அறிக்கைகளை ஊடகத்திற்கு வழங்குதல். 2013 ஆம் ஆண்டில் அரசாங்க தகவல் திணைக்களத்தின் வெப்தளத்திற்கு சுமார் 50 செய்தி அறிவித்தல்கள் வழங்கப்பட்டுள்ளது.
- அமைச்சுக்கள் மட்டத்தில் நடைபெறும் மாவட்ட ரீதியிலான செயலமர்வுகளில் ஊடக ஒருங்கிணைப்பினை மேற்கொள்ளல்
- 2013 ஆம் ஆண்டின் விளையாட்டுப் போட்டிகளுக்கான ஊடக ஒருங்கிணைப்பினை மேற்கொள்ளல் - கரப்பந்தாட்டம், மற்றும் ஏனைய போட்டிகளை வீடியோ பதிவு செய்தல்.
- மாகாண சபை தேர்தல் மற்றும் உள்ளூராட்சி ( பிரதேச சபை ) தேர்தல் ஆகியவற்றுக்கான ஊடக ஒருங்கிணைப்பினை மேற்கொள்ளல்.
- அரசாங்க தகவல் திணைக்களத்தின் மாவட்ட அபிவிருத்தி செயலமர்வுகளுக்கான ஒருங்கிணைப்பினை மேற்கொள்ளல் மற்றும் தேர்ச்சி அறிக்கையினை தயாரித்தலும் தகவல்களை வழங்குதலும்.
- மீனவ தொழில்/ வீட்டுத்திட்டங்கள்/ மின்சாரம் ஆகிய துறைகளின் கீழ் நடைபெறும் ஊடக செயலமர்வுகளில் பங்கேற்றல்.
- செலான் தனியார் வங்கியினால் புத்தளம் மாவட்டத்தில் நடாத்தப்பட்ட அபிவிருத்தி நிகழ்ச்சித்திட்டங்களில் ஊடக ஒருங்கிணைப்பினை மேற்கொள்ளல் மூலம் ஊடகத்திற்கு தகவல்களை வழங்குதல்.
- 2014 ஆம் ஆண்டு தேசத்திற்கு மகுடம் நிகழ்ச்சிக்கு ஒருங்கிணைவாக நடைபெற்ற கிராமிய மட்டத்திலான நடமாடும் சேவைகள் தொடர்பான தகவல்களை ஊடகத்திற்கு வழங்குதல் மற்றும் பிரதான ஊடக நிறுவனங்களுடன் ஊடக ஒருங்கிணைப்பு பணிகளை மேற்கொள்ளல்.
- செய்தி அறிக்கைகளை கோவைப்படுத்தி மாவட்ட செயலாளரின் கவனத்திற்கு கொண்டு வருவதன் மூலமாக அவ்வறிக்கைகளில் காணப்படக் கூடிய குறைப்பாடுளில் திருத்தங்களை மேற்கொள்வதற்காக உரிய நிறுவனங்களுக்கு அறிவித்தல்.

## ❖ காணிகள் பதிவு செய்தல்

காணிகள் பதிவாளர் அலுவலகத்தினால் 2013 ஆம் ஆண்டு பதிவுகள் மேற்கொள்ளப்பட்ட பொதுவான காணி உறுதிச்சீட்டுகளின் எண்ணிக்கை 11,957 ஆகும். மேலும் ஜயபுமி காணி உறுதிச் சீட்டுகளின் எண்ணிக்கை 163 ஆகும்.

### (2) அனர்த்த முகாமைத்துவ பணிகள்.

மாவட்ட அனர்த்த முகாமைத்துவ பகுதியினால் 2013 ஆம் ஆண்டு மேற்கொள்ளப்பட்ட சமூக அடிப்படை விழிப்புணர்வூட்டல் மற்றும் திடீர் ( விரைவான ) துலங்கள் தொடர்பான நிகழ்ச்சித்திட்டங்கள் பின்வருமாறு.

சுனாமி ஒத்திகை நிகழ்ச்சித்திட்டம்

வென்னப்புவ

2013.05.09

சிலாபம்

2013.07.26

கல்பிட்டி	2013.06.19
ஆரச்சிகட்டுவ	2012.07.12
மஹவெவ	2013..05.09
முந்தல்	2013.05.22
கல்பிட்டி	2013.10.11

### விழிப்புணர்வு நிகழ்ச்சித்திட்டம்

- பள்ளம் பிரதேச செயலாளர் பிரிவில் கிராமிய மக்களை விழிப்பூட்டல் நிகழ்ச்சி
- கருவலகஸ்வெவ பிரதேச செயலாளர் பிரிவில் கிராமிய மக்களை விழிப்பூட்டல் நிகழ்ச்சி
- பல்லம் பிரதேச செயலாளர் பிரிவில் வதுபல கிராமிய மக்களை விழிப்பூட்டல்
- வண்ணாத்திவில்லு பிரதேச செயலாளர் பிரிவில் பழைய எலுவன்குலம் கிராமிய மக்களை விழிப்பூட்டல் நிகழ்ச்சி
- முந்தல் பிரதேச செயலாளர் பிரிவில் பள்ளிவாசல்பாடு கிராமிய மக்களை விழிப்பூட்டல்
- நவகத்தேகம் பிரதேச செயலாளர் பிரிவில் அந்தரவெவ கிராமிய மக்களை விழிப்பூட்டல்
- புத்தளம் பிரதேச செயலாளர் பிரிவில் மணல்தீவு கிராமிய மக்களை விழிப்பூட்டல் நிகழ்ச்சி
- சிலாபம் பிரதேச செயலாளர் பிரிவில் தீ பாதுகாப்பு தொடர்பாக கிராமிய மக்களை விழிப்பூட்டல் நிகழ்ச்சி
- புத்தளம் பிரதேச செயலாளர் பிரிவில் தீ பாதுகாப்பு தொடர்பாக கிராமிய மக்களை விழிப்பூட்டல் நிகழ்ச்சி
- நாத்நாடி பிரதேச செயலாளர் பிரிவில் கடலரிப்பு தொடர்பாக மீனவ சமூகத்தை விழிப்பூட்டல் நிகழ்ச்சி
- சிலாபம் கல்வி வலையத்தின் அதிபர்களை விழிப்பூட்டல் நிகழ்ச்சி
- மாவட்டத்தின் அரசாங்க உத்தியோகத்தர்களை விழிப்பூட்டல் நிகழ்ச்சி.

### ஏனைய பயிற்சி நிகழ்ச்சித்திட்டங்கள்

- பாதுகாப்பு மிக்க நகரம் நிகழ்ச்சித்திட்டம் - புத்தளம் நகரம்
- தொண்டர் குழுக்களை பயிற்றுவித்தல் - புத்தளம் பிரதேச செயலகம்
- தொண்டர் குழுக்களை பயிற்றுவித்தல் - வண்ணாத்திவில்லு பிரதேச செயலகம்
- பாடசாலைகளின் பாதுகாப்பு தொடர்பான பயிற்சி நிகழ்ச்சிகள் - கல்பிட்டி கந்தகுளி சிங்கள பாடசாலை
- முதலுதவி பற்றிய பயிற்சி நிகழ்ச்சித்திட்டம் - ஆரச்சிகட்டுவ பிரதேச செயலகம்
- முதலுதவி பற்றிய பயிற்சி நிகழ்ச்சித்திட்டம் - கருவலகஸ்வெவ பிரதேச செயலகம்

### டெங்கு ஒழிப்பு திட்டங்களுக்கு பங்களிப்பு நல்கள்

அரசு உத்தியோகத்தர்கள்	4,650
சமூகத்தினரின் பங்களிப்பு	11,250

## விசேட நிகழ்வுகள் மற்றும் உடனடி துளங்கள் தொடர்பான அலுவல்கள்

காட்டு யானைகள் தாக்கி இறந்து போதல்	02
இடி தாக்கி இறந்து போதல்	02
படகுகள் கவிழ்ந்து இறந்து போதல்	06
நீரில் மூழ்கி இறந்து போதல்	02

## அனர்த்தங்களை குறைப்பதற்கான திட்டங்கள்

1. வெள்ளப்பெருக்கினை குறைத்தல் - சிலாபம் பிரதேச செயலாளர் பிரிவு திம்பில்ல கிராமம்
2. வெள்ளப்பெருக்கினை குறைத்தல் - ஆரச்சிகட்டுவ பிரதேச செயலாளர் பிரிவு முக்கந்தலுவ கிராமம்

## -கலாசார மற்றும் சமூக சேவைகள்

### (1) சிறுவர் பாதுகாப்பு பணிகள்

- சிறுவர் துஷ்பிரயோகங்களை குறைப்பதற்காக சமூக தலைவர்களுக்கான விழிப்பூட்டல் நிகழ்ச்சிகள்
- சிறுவர் துஷ்பிரயோகங்களை குறைப்பதற்காக கிராமிய செயற்பாட்டுக் குழுக்களுக்கான விழிப்பூட்டல் நிகழ்ச்சிகள்
- சிறுவர் துஷ்பிரயோகங்களை குறைப்பதற்காக சிறுவர் சபை பிரதிநிதிகளுக்கான விழிப்பூட்டல் நிகழ்ச்சிகள்
- பாடசாலை வான் சாரதிகளுக்கான விழிப்பூட்டல் நிகழ்ச்சிகள்
- சிறுவர் மன்றங்களை அமைத்தல்
- சிறுவர் முகாம்களை நடாத்துதல்
- இளம் பராய பாடசாலை மாணவர்களின் பெற்றோர்களுக்கான விழிப்பூட்டல் நிகழ்ச்சிகள்
- உலக சிறுவர் தினத்தை முன்னிட்டு நாடக போட்டிகள் நடாத்துதல்

### (2) சமூக பாதுகாப்பு பணிகள்

சமூக பாதுகாப்பு சபையின் 2013ம் ஆண்டின் முன்னேற்ற அறிக்கை பின்வருமாறு

- |   |       |
|---|-------|
| • புதிய உருப்பினர்களை சேர்த்துக்கொள்ளல் -                 | 1,602 |
| • ஓய்வூதியம் பெற்றுக் கொண்டவர்களின் எண்ணிக்கை -           | 235   |
| • நட்ட ஈட்டுத் தொகையினை பெற்றுக்கொண்டவர்களின் எண்ணிக்கை - | 16    |
| • மீள தவணை பணம் செலுத்திய எண்ணிக்கை -                     | 66    |

### (3) சமூக சேவைகள் தொடர்பான பணிகள்

- |  |     |
|--|-----|
| ➤ வீட்டு மட்டத்தில் இருந்து சீர்திருத்த பணிகளை ஆரம்பித்த எண்ணிக்கை | 447 |
| ➤ சமூகத்திற்குள் உள்வாங்கப்படுதல்                                  | 249 |
| ➤ முன்பள்ளியில் வழிகாட்டப்பட்ட எண்ணிக்கை                           | 80  |
| ➤ சாதாரண பாடசாலைகளுக்கு வழிகாட்டப்பட்ட எண்ணிக்கை                   | 63  |
| ➤ விசேட பாடசாலைகளுக்கு வழிகாட்டப்பட்ட எண்ணிக்கை                    | 49  |
| ➤ சிகிச்சைகளுக்காக வழிகாட்டப்பட்ட எண்ணிக்கை                        | 291 |
| ➤ தொழிற்பயிற்சிகளுக்காக வழிகாட்டப்பட்ட எண்ணிக்கை                   | 119 |
| ➤ தொழில்களுக்காக வழிகாட்டப்பட்ட எண்ணிக்கை                          | 82  |
| ➤ சுய தொழில் துறைக்கு வழிகாட்டப்பட்ட எண்ணிக்கை                     | 270 |
| ➤ உதவித்தொகை வழங்கப்பட்ட எண்ணிக்கை                                 | 691 |
| ➤ வீடுகள் கட்டுவதற்கான உதவிகள் வழங்கப்பட்ட எண்ணிக்கை               | 136 |
| ➤ தொண்டர் ஊழியர்களுக்கு நடாத்தப்பட்ட கூட்டங்கள் நடாத்துதல்         | 128 |
| ➤ உதவிகள் வழங்கும் குழு கூட்டம் நடாத்துதல்                         | 124 |
| ➤ செயற்பாட்டுக் குழு கூட்டம் நடாத்துதல்                            | 67  |
| ➤ கிராமிய குழு கூட்டம் நடாத்துதல்                                  | 66  |
| ➤ உத்தியோகத்தர்களை விழிப்பூட்டல் நிகழ்ச்சிகள்                      | 190 |
| ➤ பெற்றோர்களை விழிப்பூட்டல் நிகழ்ச்சிகள்                           |     |

### (4) சமய, கலாசார பணிகள்

- தஹம் சரசவி எனப்படும் பௌத்த சமய டிப்ளோமா கற்கைநெறி
- பாலி மொழியினை விருத்தி செய்யும் நிகழ்ச்சித்திட்டம்
- சமய பாடசாலைகளின் ஆசிரியர்களுக்கான பரீட்சை நடாத்துதல்

- புண்ணிய கிராம விழுமியங்கள் நிகழ்ச்சித்திட்டம்
- அகில இலங்கை மாணவர் திறன் தொடர்பான இறுதி மதிப்பீடு

#### (5) விளையாட்டு போட்டிகள் தொடர்பான நிகழ்ச்சிகள்

- ❖ வடமேல் மாகாண ரட்ட ஹரஹா போட்டிகளுக்காக வீர வீராங்கனைகளை பயிற்றுவித்து அனுப்புதல்
- ❖ தேசிய ரீதியிலான ரட்ட ஹரஹா தீவீம் போட்டிகளுக்காக வீர வீராங்கனைகளை பயிற்றுவித்து அனுப்புதல்
- ❖ மாவட்டம் செயலகத்தினால் ஒழுங்கு செய்யப்பட்ட விளையாட்டுப் போட்டிகள் தொடர்பான ஒழுங்கமைப்பு பணிகளை மேற்கொள்ளல்
- ❖ பிரதேச செயலகங்களுக்கிடையிலான விளையாட்டு போட்டிகளை நடாத்துதல்
- ❖ மாவட்ட ஹொக்கி பயிற்சி முகாம் நடாத்துதல்
- ❖ கால்பந்து பயிற்சி முகாம் நடாத்துதல்
- ❖ விளையாட்டு பயிற்சி முகாம் நடாத்துதல்
- ❖ வடமேல் மாகாண விளையாட்டு போட்டிகளுக்காக வீர வீராங்கனைகளை பயிற்றுவித்து அனுப்புதல்.
- ❖ கரப்பந்தாட்ட பயிற்சி முகாம் நடாத்துதல்
- ❖ வலைபந்தாட்ட பயிற்சி முகாம் நடாத்துதல்
- ❖ ஹான்ட்போல் பயிற்சி முகாம் நடாத்துதல்
- ❖ விளையாட்டுத் துறை ஆசிரியர்கள் மற்றும் பயிற்சியாளர்களை விழிப்பூட்டல் மற்றும் இரண்டு நாள் செயலமர்வு நடாத்துதல்

#### (6) பெண்கள் அபிவிருத்தி நிகழ்ச்சித்திட்டங்கள்

- ❖ பெண்களினால் செய்யப்பட்ட உற்பத்திகளை காட்சிப்படுத்தல் மற்றும் சந்தைப்படுத்தல்
- ❖ மாவட்ட ரீதியில் கணக்கியல் தொடர்பான பயிற்சி பட்டரைகள்
- ❖ பெண்கள் குழுக்களை வலுப்படுத்தும் பயிற்சி பட்டரைகள்



### அபிவிருத்தி பணிகள்.

மாவட்ட செயலகத்தின் அபிவிருத்தி பணிகளானது அக்காரியாலயத்தின் அபிவிருத்தி பகுதியினால் மேற்கொள்ளப்படுகிறது. இது மாவட்ட பொறியியலாளரின் கீழ் இயங்குகிறது. 2010 ஆம் ஆண்டு மாவட்ட செயலகத்தின் நிர்மான பணிகள் ஆரம்பிக்கப்பட்டதுடன் 2013 ஆம் ஆண்டு அதன் மீதி பணிகள் மேற்கொள்ளப்பட்டது. மேலும் இரண்டு பிரதேச செயலகங்களும் அமைக்கப்பட்டது.

அலுவலகம்	மதிப்பீட்டுத் தொகை	2012 - செலவு
மாவட்ட செயலகம்	300,000,000.00	8,362,538.00
நாத்தாண்டி பி.செ	9,046,000.00	2,703,038.00
ஆராச்சிகட்டுவ பி.செ	14,418,000.00	8,333,539.00

2013 ஆம் ஆண்டில் மேற்கொள்ளப்பட்ட மாவட்ட செயலத்தினதும் ஏனைய அமைச்சுக்கள் மற்றும் திணைக்களங்களின் செலவுகள் பற்றிய விபரம் பின்வருமாறு.

### வருடாந்த கணக்குகள்

2013 ஆம் ஆண்டு செயற்பாட்டு நிகழ்ச்சித்திட்டத்தின் கீழ் மாவட்ட செயலகத்தினதும் மற்றும் பிரதேச செயலகங்களினதும் செலவின விபரங்கள் அவ் அவ் திட்டங்களின் கீழ் டீ.ஜி.எஸ்.ஏ.2,3,4,5 ஆகிய அட்டவணைகளின் மூலம் காட்டப்பட்டுள்ளது. முற்பண கணக்குகள் மற்றும் வைப்புக் கணக்குகளின் ஆரம்ப நிலுவை, வருடத்தினுள் மேற்கொள்ளப்பட்ட வரவு மற்றும் செலவுகள் பற்றிய விபரங்கள் குறிப்பு ii ன் மூலமும் கட்டுநிதி தொடர்பான விபரங்கள் குறிப்பு iii ன் மூலமும் காட்டப்பட்டுள்ளது.

**நிகழ்ச்சித் திட்டங்களின் பிரகாரம் ஒதுக்கீட்டுக் கணக்கு 2013**

செலவினத் தலைப்பு இல: 273

அமைச்சின் / திணைக்களத்தின் / மாவட்டச் செயலகத்தின் பெயர் : மாவட்ட செயலகம் -

புத்தளம்

நிகழ்ச்சித் திட்டத்தின் இலக்கமும் பெயரும் : 01 - செயல்முறை

செயற்பாடு

**மீண்டுவரும் மற்றும் மூலதனச் செலவினத்தின் சுருக்கம்**

செலவினத்தின் தன்மை (இ.ஜி.எஸ்.ஏ.மாதிரிப் படிவத்துடன்)	(1)	(2)	(3)	(4)	(5)	(6)	பக்க இல. (தொடர்புடைய மாதிரி இ.ஜி.எஸ்.ஏ.-2 இன் பிரகாரம்)
	வரவு செலவு மதிப்பீட்டு ஒதுக்கீடு	குறைநிரப்பு ஏற்பாடு மற்றும் குறைநிரப்பு மதிப்பீட்டு ஒதுக்கீடு	நி. ஓ. 66 மற்றும் 69 இன் பிரகாரம் மாற்றல்கள்	மொத்தத் தேறிய ஒதுக்கீடு (1+2+3)	மொத்தச் செலவினம்	தேறிய பெறுபேறு மீதி / மேலதிகம் (4-5)	
	ரூபா	ரூபா	ரூபா	ரூபா	ரூபா	ரூபா	
(அ) மீண்டுவரும் (இ.ஜி.எஸ்.ஏ. 3)	402,100,000	100,863,079	350,000 -350,000 1,190,000 -1,190,000	502,963,079	501,956,463	1,006,616	3
(ஆ) மூலதனம் (இ.ஜி.எஸ்.ஏ.4)	63,200,000	0	3,295,767 -3,295,767	63,200,000	61,428,636	1,771,364	4
<b>மொத்தம்</b>	<b>465,300,000</b>	<b>100,863,079</b>	<b>0</b>	<b>566,163,079</b>	<b>563,385,099</b>	<b>2,777,980</b>	

பிரதான கணக்காளர் /  
பணிப்பாளர்(நிதி)/ஆணையாளர்(நிதி)  
திகதி :

**கருத்திட்டத்தின் பிரகாரம் மீண்டுவரும் செலவினம்**

செலவினத் தலைப்பு இல: 273

அமைச்சின் / திணைக்களத்தின் / மாவட்டச் செயலகத்தின் பெயர் : மாவட்ட செயலகம் - புத்தளம்

நிகழ்ச்சித் திட்டத்தின் இலக்கமும் பெயரும் : 1 - செயல்முறை செயற்பாடுகள்

	(1)	(2)	(3)	(4)	(5)	(6)
கருத்திட்ட இலக்கம் / பெயர், ஆளுக்கூரிய வேதனாதிகள் மற்றும் சகல கருத்திட்டங்களுக்காகவுமான ஏனைய செலவினம்	வரவு செலவு மதிப்பீட்டு ஒதுக்கீடு	குறைநிரப்பு ஏற்பாடு மற்றும் குறைநிரப்பு மதிப்பீட்டு ஒதுக்கீடு	நி. ஓ. 66 மற்றும் 69 இன் பிரகாரம் மாற்றல்கள்	மொத்தத் தேறிய ஒதுக்கீடு(1+2+3)	மொத்தச் செலவினம்	தேறிய பெறுபேறு மீதி / மேலதிகம் (4-5)
	ரூபா	ரூபா	ரூபா	ரூபா	ரூபா	ரூபா
<b>கருத்திட்ட இலக்கம் மற்றும் பெயர்: 01 பொது நிருவாக மற்றும் தாபன சேவைகள்</b>						
<b>மாவட்ட செயலகம் புத்தளம்</b>						
ஆளுக்கூரிய வேதனாதிகள்	20,100,000	84,893,103	0	104,993,103	104,810,161	182,942
ஏனைய செலவினம்	11,150,000	0	350,000 -350,000	11,150,000	10,812,354	337,646
<b>உப மொத்தம்</b>	<b>31,250,000</b>	<b>84,893,103</b>	<b>0</b>	<b>116,143,103</b>	<b>115,622,515</b>	<b>520,588</b>
<b>கருத்திட்ட இலக்கம் மற்றும் பெயர்: 02 பிரதேச செயலகங்கள்</b>						
ஆளுக்கூரிய வேதனாதிகள்	328,000,000	15,366,812	0	343,366,812	343,366,811	1
ஏனைய செலவினம்	42,850,000	603,164	1,190,000 -1,190,000	43,453,164	42,967,137	486,027
<b>உப மொத்தம்</b>	<b>370,850,000</b>	<b>15,969,976</b>	<b>0</b>	<b>386,819,976</b>	<b>386,333,948</b>	<b>486,028</b>
<b>முழு மொத்தம்</b>	<b>402,100,000</b>	<b>100,863,079</b>	<b>0</b>	<b>502,963,079</b>	<b>501,956,463</b>	<b>1,006,616</b>

**கருத்திட்டத்தின் பிரகாரம் மூலதனச் செலவினம்**

செலவினத் தலைப்பு இல: 273

அமைச்சின் / திணைக்களத்தின் / மாவட்டச் செயலகத்தின் பெயர் : மாவட்ட செயலகம் - புத்தள

நிகழ்ச்சித் திட்டத்தின் இலக்கமும் பெயரும் : செயல்முறை செயற்பாடுகள்

கருத்திட்டத்தின் இலக்கமும் பெயரும் : 01 மற்றும் 02 - பொது நிர்வாகம் மற்றும் மாவட்ட நிர்வாகம்

செலவு இல. விடய இல.	விடய இல.	நிதியிடல் (குறியீட்டு இல.)	விடயத்தின் விபரம்	(1)	(2)	(3)	(4)	(5)
				வரவு செலவு மதிப்பீட்டு ஒதுக்கீடு	நி. ஒ. 66 மற்றும் 69 இன் பிரகாரம் மாற்றல்கள், குறைநிரப்பு ஏற்பாடு மற்றும் குறைநிரப்பு மதிப்பீட்டு ஒதுக்கீடு	மொத்தத் தேறிய ஒதுக்கீடு(1+2)	மொத்தச் செலவினம்	தேறிய பெறுபேறு மீதி / மேலதிகம் (3-4)
				ரூபா	ரூபா	ரூபா	ரூபா	ரூபா
2001		11	மூலதன சொத்துக்கள் புனர்தீர்மானம் மற்றும் மேம்படுத்தல்					
		11	கட்டிடங்கள்	5,000,000	1,795,767	6,795,767	6,018,311	777,456
2002		11	இயந்திரங்கள் மற்றும் இயந்திர உபகரணங்கள்	550,000	0	550,000	298,496	251,504
2003		11	வாகனங்கள்	1,250,000	1,500,000	2,750,000	2,750,000	0
			<b>உப மொத்தம்</b>	<b>6,800,000</b>	<b>3,295,767</b>	<b>10,095,767</b>	<b>9,066,807</b>	<b>1,028,960</b>
2102		11	மூலதன சொத்துக்கள் கைபற்றல்					
		11	தளபாடங்களும் அலுவலக உபகரணங்களும்	4,000,000	0	4,000,000	3,991,792	8,208
2103		11	இயந்திரங்கள் மற்றும் இயந்திர உபகரணங்கள்	1,500,000	0	1,500,000	1,498,739	1,261
2104		11	கட்டிடங்கள்	50,000,000	-3,295,767	46,704,233	46,380,449	323,784
			<b>உப மொத்தம்</b>	<b>55,500,000</b>	<b>-3,295,767</b>	<b>52,204,233</b>	<b>51,870,980</b>	<b>333,253</b>
2401		11	திறன் அபிவிருத்தி பயிற்சியளித்தல்	400,000	0	400,000	385,209	14,791
			<b>உப மொத்தம்</b>	<b>400,000</b>	<b>0</b>	<b>400,000</b>	<b>385,209</b>	<b>14,791</b>
			திட்டம் 1ன் மொத்தம்	62,700,000	0	62,700,000	61,322,996	1,377,004
2401		11	திறன் அபிவிருத்தி பயிற்சியளித்தல்	500,000	0	500,000	105,640	394,360
			<b>உப மொத்தம்</b>	<b>500,000</b>	<b>0</b>	<b>500,000</b>	<b>105,640</b>	<b>394,360</b>
			திட்டம் 2ன் மொத்தம்	500,000	0	500,000	105,640	394,360
			திட்டம் 1னதும் 2னதும் மொத்தம்	63,200,000	0	63,200,000	61,428,636	1,771,364

பிரதான கணக்காளர் / பணிப்பாளர்(நிதி)/ஆணையாளர்(நிதி)  
திகதி :

**நிகழ்ச்சித் திட்டத்தின் பிரகாரம் செலவினத்தின் நிதியிடலின் சுருக்கம்**

அமைச்சின் / திணைக்களத்தின் / மாவட்டச் செயலகத்தின் பெயர் : மாவட்ட செயலகம் - புத்தளம்

செலவினத் தலைப்பு இல: 273

நிதியிடல்		நிகழ்ச்சித் திட்டம் 01*		நிகழ்ச்சித் திட்டம் 02*		முழு மொத்தம்		செலவினம் *** சதவீதம் (6÷5)X100 %
குறியீடு	குறியீட்டு விபரம்	தேறிய ஏற்பாடு **	உண்மைச் செலவினம்	தேறிய ஏற்பாடு **	உண்மைச் செலவினம்	தேறிய ஏற்பாடு**	உண்மைச் செலவினம்	
		1	2	3	4	5	6	
		ரூபா	ரூபா	ரூபா	ரூபா	ரூபா	ரூபா	
11	உள்நாட்டு நிதியம்	566,163,079	563,385,099	0	0	566,163,079	563,385,099	100
12	வெளிநாட்டுக் கடன்							
13	வெளிநாட்டு உதவி							
14	மீள்நிரப்பப்படுகின்ற வெளிநாட்டுக் கடன்							
15	மீள்நிரப்பப்படுகின்ற வெளிநாட்டு உதவி							
16	எதிர்த்தரப்பு நிதியம்							
17	வெளிநாட்டு நிதியிடல் சார்ந்தஉள்நாட்டு நிதி							
21	விசேட சட்டச் சேவை							
	<b>மொத்தம்</b>	<b>566,163,079</b>	<b>563,385,099</b>	<b>0</b>	<b>0</b>	<b>566,163,079</b>	<b>563,385,099</b>	<b>100</b>

\* இ.ஜி.எஸ்.ஏ. 5 (i) இன் பிரகாரம் ஒவ்வொரு நிகழ்ச்சித் திட்டத்தின் கீழும் உள்ள பெறுமதிகளை உள்ளடக்கவும்.

\*\* இ.ஜி.எஸ்.ஏ. 1 இல் 4 ஆவது நிரலில் காட்டப்பட்டுள்ள ஏற்பாடு

\*\*\* தசமதானம் இன்றி % குறிப்பிடவும்.

பிரதான கணக்காளர் / பணிப்பாளர்(நிதி)/ஆணையாளர்(நிதி)  
திகதி :

முற்பணக் கணக்கு மற்றும் வைப்புக் கணக்குகளுக்கான கட்டுப்பாட்டுக் கணக்குகளின் சுருக்கம் - 2013

செலவினத் தலைப்பு இல: 273 அமைச்சின் / திணைக்களத்தின் / மாவட்டச் செயலகத்தின் பெயர் : மாவட்ட செயலகம் - புத்தளம்

முற்பண / வைப்புக் கணக்குகளின் பெயர்	கணக்கு இலக்கம்*	திணைக்களப் புத்தகங்களின் பிரகாரம்				திறைசேரிப் புத்தகங்களின் பிரகாரம் 2013/12/31 திகதியன்று மீதி
		2013/01/01 திகதியன்று ஆரம்ப மீதி	வருடத்தினுள் பற்று வைத்தல்	வருடத்தினுள் வரவு வைத்தல்	2013/12/31 திகதியன்று இறுதி மீதி	
		ரூபா	ரூபா	ரூபா	ரூபா	ரூபா
I. அரசாங்க அலுவலர்களின் முற்பணம்	273011	141,063,855.51	30,866,915.65	34,699,039.87	-	-
	273012	-	26,537,646.30	28,669,603.30	135,099,774.29	135,099,774.29
II. ஏனைய முற்பணங்கள்						
III நானாவித முற்பணங்கள்						
IV வைப்புக்கள்						
(i) பொது வைப்புக்கள்	6003/0000/00/0019/0000/000					
(ii) ஏனைய வைப்புக்கள்	6003/0000/00/0049/0000/000	265,542,126.31	481,510,321.50	519,648,538.90	303,680,343.72	303,680,343.72

நி.ஓ. 506 (2) இன் பிரகாரம் மேலே குறிப்பிடப்பட்ட முற்பணக் கணக்குகளினதும் வைப்புக் கணக்குகளினதும் இறுதி மீதியை தனியாள் கணக்குகள் தொடர்பான பட்டியலுடன் ஒப்பிட்டு, அந்த இணக்கக் கூற்றுக்களை கணக்காய்வாளர் அதிபதிக்கு அறிக்கை சமர்ப்பித்திருக்கிறேன் என்பதை உறுதிப்படுத்துகிறேன்.

\* வைப்புக் கணக்கு இலக்கங்களைக் குறிப்பிடும் போது திறைசேரியின் அச்சிடப்பட்ட குறிப்பில் உள்ளடக்கப்பட்டுள்ள முழுமையான கணக்கு இலக்கத்தை உள்ளடக்க வேண்டிய அதேவேளையில், தொழிற்பாதிருக்கின்ற கணக்குகளையும் வெளிப்படுத்துதல் வேண்டும்.

பிரதான கணக்காளர் /  
பணிப்பாளர்(நிதி)/ஆணையாளர்(நிதி)  
முதலெழுத்துக்களுடன் பெயர்  
திகதி :

## முற்பணக் கணக்கு பற்றிய சுருக்க அறிக்கை - 2013

அமைச்சின் / திணைக்களத்தின் / மாவட்டச் செயலகத்தின் பெயர் : மாவட்ட செயலகம் - புத்தளம்

செலவினத் தலைப்பு இல: 273

அமைச்சின் / திணைக்களத்தின் புத்தகத்தின் பிரகாரம்					திறைசேரிப் புத்தகங்களின் பிரகாரம் 2013/12/31 திகதியன்று மீதி ரூபா
கணக்கு இலக்கம்	2013/01/01 திகதியன்று ஆரம்ப மீதி ரூபா	வருடத்தினுள் மொத்தமான பற்று வைத்தல் ரூபா	வருடத்தினுள் மொத்தமான வரவு வைத்தல் ரூபா	2013/12/31 திகதியன்று இறுதி மீதி ரூபா	
1	2	3	4	5	6
0000/000/7002/0/0/312/13	-	253,443,085.70	1,264,415,649.79	62,941,846.00	62,941,846.00

1. மேலே 5 மற்றும் 6 மீதிகளுக்கிடையிலான வேறுபாட்டுக்கான காரணத்தைக் காட்டுக.

(1) பணம் அனுப்பப்பட்ட போதிலும் திறைசேரிப் புத்தகங்களில் காட்டப்படாத 2013.12.31 திகதியன்று பண மீதி

(2) ஏனைய காரணங்கள்- .....

2. மேலே 5 இல் காணப்படுகின்ற மீதிகளின் இணைவை பின்வருமாறு விபரிக்குக.

(1) கொடுத்துத் தீர்க்காத உப முற்பணம் ( முற்பணம் ) மொத்தம்

62,941,846.00

(2) கணக்குச் சுருக்கத்தைத் தயாரிப்பிலுள்ள வழுக்கள் (இருப்பின்)

62,941,846.00

இந்த மீதிகள் அறிக்கையை முடிவுறுத்தும் போது கொடுத்துத் தீர்க்கப்பட்டிருப்பின் அது பற்றியும் அவ்வாறில்லையெனில் காரணங்களையும் குறிப்பிடுக.

முற்பணம் வழங்கப்பட்ட பற்றுச்சீட்டுகள் தேசத்திற்கு மகுடம் திட்டத்திற்கானவை என்பதுடன் அதன் வேலைகளை முடிவுறச் செய்து சமர்ப்பித்த பின் பின் மட்டுமே மேற்குறிப்பிட்டுள்ள முற்பணத்தை தீர்க்க நடவடிக்கை எடுக்கப் படும்.

மேலே குறிப்பிடப்பட்ட தகவல்கள் சரியானவை என சான்றுப்படுத்துகிறேன்.

பிரதான கணக்காளர் / பணிப்பாளர்(நிதி)/ஆணையாளர்(நிதி)

முதலெழுத்துக்களுடன் பெயர்

திகதி :