

දිස්ත්‍රික් ලේකම්තුමන්ගෙන්

සිංහලයේ ආරම්භය සිදු වූ පුත්තලම් දිස්ත්‍රික්කය ඇත අතීතයකට හිමිකම් කියයි. අද ද සිංහල, දෙමළ, මුස්ලිම්, ජා, පරංගි ආදී ජන කොටස් ජීවත් වන අතර ඔවුන් විවිධ ආගම් ඇදහූව ද සහයෝගයෙන් ජීවත් වන බව සතුටින් කිව හැකිය.

මෙම දිස්ත්‍රික්කයෙහි එක් පැත්තක් මායිම් වන්නේ සමුද්‍ර තීරයෙන් වන බැවින් ධීවර කර්මාන්තය ජීවනෝපාය කරගත් ජනතාවක් ජීවත් වන අතර ඔවුන් රටේ ආර්ථිකයට විශාල දායකත්වයක් දක්වයි. එහෙත් මෙම දිස්ත්‍රික්කයේ ප්‍රධාන ජීවනෝපාය වන්නේ කෘෂිකර්මාන්තයයි. ඒ මගින් ද ආර්ථිකයට විශාල මෙහෙයක් සිදු කරන අතර, ලුණු කර්මාන්තය, සංචාරක කර්මාන්තය, විදුලිබල නිෂ්පාදනය වැනි ක්ෂේත්‍ර ද අද වනවිට ඉතාමත් දියුණු තත්වයේ පවතී.

2013 වර්ෂයේ දැයට කිරුළ වැඩසටහන මගින් ක්‍රියාත්මක කරන ලද විවිධ සංවර්ධන ව්‍යාපෘති හේතුවෙන් මෙම දිස්ත්‍රික්කයේ සංවර්ධනය තවත් කඩිනම් වන බව කිව හැකිය. මේ මගින් දුප්පත් ජනතාවගේ ජීවන තත්ත්වය ඉහළ නන්වා ගත හැකි නව ජීවනෝපාය මාර්ග සලසා ගැනීමට ඔවුන්ට හැකියාව ලැබේ.

එමෙන්ම අධ්‍යාපන තත්ත්වය ඉතා ඉහළ මට්ටමක පවත්වා ගැනීමට විවිධ සංවර්ධන වැඩසටහන් ක්‍රියාත්මක කරන අතර විවිධ රැකියා මාර්ග වලට යොමු වූ තරුණ පිරිස රටේ ආර්ථික සංවර්ධනයට විශාල දායකත්වයක් දක්වයි.

දිස්ත්‍රික්කයේ පරිපාලන කටයුතු සිදු කිරීම දිස්ත්‍රික් ලේකම් කාර්යාලය මගින් සිදු කරන අතර එම කටයුතු ප්‍රාදේශීය ලේකම් කාර්යාල මගින් ක්‍රියාත්මක කරනු ලබයි. දිස්ත්‍රික්කයේ ක්‍රියාත්මක කරනු ලබන සංවර්ධන කටයුතු වලට අවශ්‍ය ප්‍රතිපාදන ලබා දෙමින් ඒවා අධීක්ෂණය කරනු ලබන්නේ දිස්ත්‍රික් ලේකම් කාර්යාලය හා ප්‍රාදේශීය ලේකම් කාර්යාල 16 මගින්ය.

2013 වර්ෂයේ දිස්ත්‍රික් ලේකම් කාර්යාලය හා ප්‍රාදේශීය ලේකම් කාර්යාල එක්ව දිස්ත්‍රික්කයේ පරිපාලන කටයුතු, සමාජ සේවා කටයුතු හා සංවර්ධන කටයුතු සිදු කිරීමට ක්‍රියාත්මක කළ වැඩසටහන් හා වෙනත් දෙපාර්තමේන්තු මගින් ක්‍රියාත්මක කළ වැඩසටහන් හා ඒවායේ මූල්‍ය තත්වය හා ප්‍රගතිය පෙන්වීමේ ලේඛනයක් ලෙස මෙම පොත හැදින්විය හැක.

එම්.කිංස්ලි ප්‍රනාන්දු

දිස්ත්‍රික් ලේකම්

පුත්තලම

දැක්ම

භෞතික හා මානව සම්පත් ඵලදායී හා කාර්යක්ෂමව මෙහෙයවමින් පුත්තලම දිස්ත්‍රික්කයේ ජනතාවට යහපත් ජීවන තත්ත්වයක් ළඟා කරදීම

මෙහෙවර

දිස්ත්‍රික්කය තුළ තිරසාර වූ සංවර්ධන ක්‍රියාවලියක් තහවුරු කරනු වස්, ජනතා අවශ්‍යතා කාර්යක්ෂමව, යුක්තිගරුකව සහ මිත්‍රශීලීව ඉටු කිරීම සඳහා භෞතික සම්පත් ඵලදායී ලෙස මෙහෙයවීම හා සම්බන්ධීකරණය කිරීම

தொலைநோக்கு

பௌதீக மற்றும் மனித வளங்களை பயனுடைய விதத்தில் வழி நடாத்துவதன் மூலம், மாவட்டத்தில் வாழும் மக்களின் வாழ்க்கை தரத்தை மேம்படுத்தல்.

செயற்பணிப் பிரகடனம்

மாவட்டத்தின் வலுவாதார அபிவிருத்தி நடவடிக்கைகளை முன்னிறுத்தி நிறுவனங்களையும், வளங்களையும், பயனுடைய விதத்தில் வழி நடாத்தும் ஒரு கூட்டமைப்பின் மூலம் மக்களின் தேவைகளை வினைத்திறனுடனும், நீதியாகவும், நேர்மையாகவும், நட்புறவுடனும் நிறைவேற்றல் எங்கள் பணியாகும்.

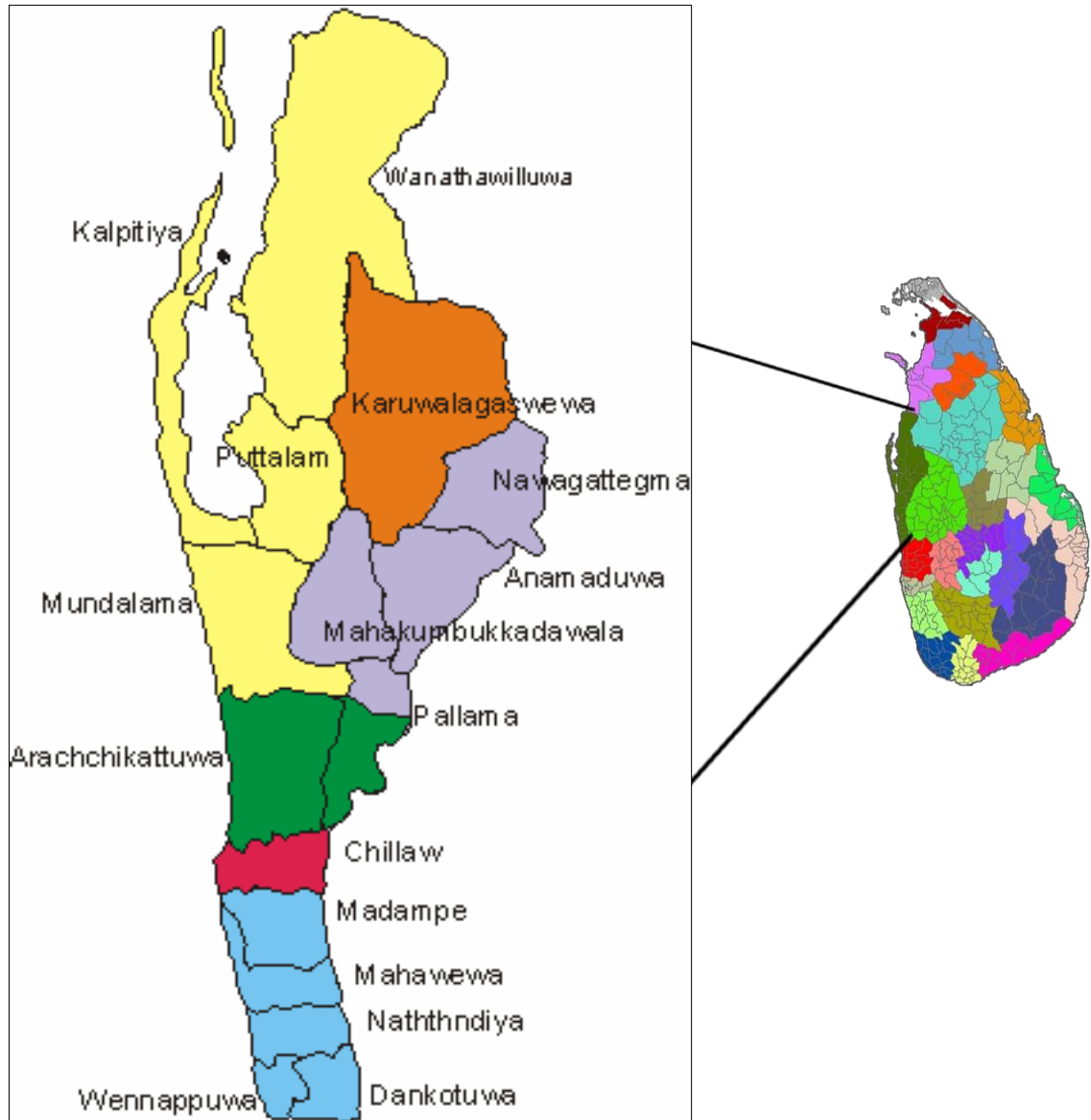
Vision

Our vision is to uplift the living standard of the District people through successfully harnessing the physical and human resources.

Mission

Our mission is to fulfill the community's need through efficient, equitable, just and cordial services, successfully harnessing the resources and the institutions with proper guidance and coordination, conducive to sustainable development activities of the district.

දිස්ත්‍රික් සීමාව



හැඳින්වීම

ලාංකික වංශ කථාවේ නිජ භූමිය වූ පුත්තලම (තම්බපණ්ණි) දීර්ඝ ඉතිහාසයක් ඇති භූමි භාගයකි. පුත්තලම දිස්ත්‍රික්කය මුහුදු මට්ටමින් අඩි 300 ට අඩු උසකින් පිහිටි බිම් තීරුවකි. උතුරින් කලා ඔයටද, නැගෙනහිරින් කුරුණෑගල දිස්ත්‍රික්කයට ද, දකුණෙන් මා ඔයෙන් ද, බටහිරින් ඉන්දියන් සාගර වෙරළ තීරයෙන් ද සීමා වී පුත්තලම පරිපාලන දිස්ත්‍රික්කය පිහිටා ඇත. දිස්ත්‍රික්කය තුල වැඩිම දිග කි.මී. 120 වන අතර පළල කි.මී.50 පමණ වේ.

දිගින් කි.මී. 288 ක් වූ වෙරළබඩ තීරයෙන්ද අභ්‍යන්තර ජල පෝෂිත ප්‍රදේශ සමඟ ව.කි.මී.3,072 භූමි ප්‍රමාණයක් මෙම දිස්ත්‍රික්කයට අයත් වේ. සිංහල, දෙමළ, මුස්ලිම් යන ප්‍රධාන ජන වර්ග 3 ට අමතරව මෙහි සුළු පිරිසක් ජා, පරංගි, හෙට්ටි, මලයාලි සහ දකුණු ඉන්දියානු සම්භවයකින් පැවත එන කාපිරි ආදි විවිධ ජන කොටස් දක්නට ලැබේ. බෞද්ධ, කතෝලික, ඉස්ලාමීය හා හින්දු යන බහු ආගමිකයන් වෙසෙන මෙම දිස්ත්‍රික්කයේ බහුතරය සිංහල බෞද්ධයෝ ය. සිංහල කතෝලික වැඩි ජනතාවක් වෙරළාසන්න ප්‍රදේශ වල ජීවත් වෙති.

දිස්ත්‍රික්කය පුරා දේශගුණික කලාප තුනක් දැකිය හැක. දැදුරු ඔය සිට මා ඔය තෙක් තෙත් කලාපීය ලක්ෂණද, දැදුරු ඔය සිට උතුරු සීමාව තෙක් වියළි ගුෂ්ක ලක්ෂණද, කල්පිටිය අර්ධද්වීපයට අයත් උතුරු වයඹ දිග කොටස ගුෂ්ක වැලි බිම් තීරුවකින්ද සමන්විත වේ.

ඓතිහාසික වැදගත්කම

ඉපැරණි ඉතිහාසයකට නැකම් කියන ප්‍රදේශයක් වන පුත්තලම අතීතයේ මංගල තොටුපල ලෙස හැඳින්වූ බව ඉතිහාස ගත වී ඇත. සිංහලයේ මුල්ම රජු වූ විජයකුමරු ලංකාවට ගොඩ බසින ලද්දේ පුත්තලම දිස්ත්‍රික්කයේ තම්බපණ්ණි ප්‍රදේශයෙනි. මෙයින් පෙනී යන්නේ සිංහලයේ ආරම්භය සිදු වූයේ මෙම දිස්ත්‍රික්කයේ බවයි. විජය කුමරු හට රජ වීමට උපකාර කළ කුවේණිය සිටියේද මෙම ප්‍රදේශයේය. විජය කුමරු ඉන්දියාවෙන් වෙනත් කුමරියක ගෙන්වා ගැනීමෙන් පසු කුවේනිය හා දරුවන් පන්නා දැමීමෙන් පසු ඇය ජීවත් වූයේ තෝනිගල පරමාකන්ද ප්‍රදේශයේ බව ජනප්‍රවාදයේ පවතී. එම ප්‍රදේශයේ ලංකාවේ දිගම සෙල් ලිපිය පිහිටා තිබේ. තෝනිගල පිහිටියේ පුත්තලම දිස්ත්‍රික්කයට අයත් ආණමඩුව ප්‍රාදේශීය ලේකම් කොට්ඨාශය තුළයි.

විජය රජු විසින් කුවේණිය හා දරුවන් පන්නා දැමීමෙන් පසුව ඇගේ නෑයන් වෙත යාමට පෙර ආරක්ෂාව පතා සිය දරුවන් තබා ඇත්තේ ආණමඩුව ප්‍රදේශයේම ධර්මපාලයනම් ස්ථානයේය. දරුවන් උන් පොල ධර්මපාලය වූබව ජනප්‍රවාදවල එයි. ඇත යුගයේ මංගල තොටුපල නමින්

හැදින්වූ නමුත් පසු කාලයේදී පුද්ගලික (අලුත් ලේඛය) යන දෙමළ වචනය සන්ධි විමෙන් පුද්ගලික -පුත්තලම යනුවෙන් භාවිතයට පැමිණ ඇත.

දැනුණු ශ්‍රී ලංකා නාවික හමුදාව විසින් භාවිතා කරන කල්පිටිය ඕලන්ද බල කොටුව, දෙවන ලෝක යුද්ධ සමයේ භාවිතා කළ පාලවිය ගුවන් තොටුපල , ශ්‍රී ලංකාවේ ඉතිහාසයට සෘජුවම සම්බන්ධ වූ ස්ථානයන් ලෙස හැදින්විය හැක. වෙළඳ ද්‍රව්‍ය පුත්තලමට ගෙන ඒම සහ දේශීය නිෂ්පාදන කොළඹ වරායට ගෙනයාම බත්තල් හා පාරු මගින් ප්‍රවාහනය කිරීම සඳහා ලන්දේසින් විසින් ඉදිකරන ලද පාරු ඇලෙන් තුනෙන් දෙකක් පමණ ඇත්තේ පුත්තලම දිස්ත්‍රික්කය තුළ ය. ඇත අතීතයේ ලංකාවට ප්‍රසිද්ධියක් ගෙන ඒමට සාධකයක් වූ මුතුපර වෙරළ තීරයක්ද මෙම දිස්ත්‍රික්කයට අයත්වේ.

දුටු ගැමුණු රජතුමාගේ ප්‍රධාන ගෝලයකු වූ නන්දිමිත්‍රගේ ප්‍රාදේශීය පාලනයට යටත් වූ පල්ලම යන ප්‍රදේශය ද මෙම දිස්ත්‍රික්කයේ එක් ප්‍රාදේශී ලේකම් කොට්ඨාශයක් වේ. භංසයන් පස් දෙනෙකුගෙන් යුත් භංස පුවටු වියන් සිතුවම් ඇත්තේ ආණමඩුව ප්‍රදේශයේ ඇති ඉපැරණි පරමාකන්ද රජ මහා විහාරයේය. බෞද්ධ හා හින්දු බැතිමතුන්ගේ ගෞරවයට පාත්‍ර වූ මුත්තේෂ්වරම් හින්දු කෝවිල මෙම දිස්ත්‍රික්කයේ හලාවත ප්‍රාදේශීය ලේකම් කොට්ඨාශය තුළ පිහිටා ඇත. එය දඹදෙනි රජ සමයේ මුනිසෝම ලෙස හැදින් වූ විහාරස්ථානය වේයැයි මතයක් පවතී. දැදුරු ඔය ප්‍රදේශයේ පිහිටි අයියනායක දේවාලය, මාදම්පේ තනි වැල්ලේ දේවාලය ඓතිහාසික වශයෙන් වැදගත් වේ. කතෝලික බැතිමතුන්ගේ ගෞරවාදරයට පාත්‍ර වූ පැරණි සිද්ධස්ථානයක් වන තලවිල ශාන්ත ආනා දෙව් මැදුර මෙම දිස්ත්‍රික්කයේ කල්පිටිය ප්‍රාදේශීය ලේකම් කොට්ඨාශයේ පිහිටා ඇත.

චිත්‍ර කලාවෙන් මුළු ලෝකයේම අවධානයට යොමු වූ කැළණි විහාරයේ බිතුසිතුවම් ශිල්පි සෝලියස් මැන්දිස්, සිංහල සාහිත්‍ය කලාවේ දියුණුවට දායක වූ අතිගරු එඩ්මන්ඩ් පීරිස් රද ගුරුතුමා, සයිමන් නවගත්තේගම, විමලරත්න කුමාරගම යන කලාකරුවන්ද පුත්තලම දිත්‍රික්කයෙන් දැයට දායාද කර ඇත.

සිසු සංවර්ධනයට පත්වෙමින් පවතින මෙම දිස්ත්‍රික්කයේ වෙරළ තීරයට සමාන්තරව දිවෙන කොළඹ අනුරාධපුර මාර්ගය නිසා ප්‍රවාහන පහසුකම් අතින්ද ඉතා ඉහළ මට්ටමක පවතින බව කිව හැකිය.

ආර්ථික පසුබිම

පොල් ත්‍රිකෝණයට අයත් පුත්තලම දිස්ත්‍රික්කය පොල් ආශ්‍රිත අතුරු නිෂ්පාදන අපනයනය මගින් ශ්‍රී ලංකාවේ ආර්ථික වර්ධනයට දායකත්වයක් දක්වයි. එමෙන්ම අතීතයේ සිට පවතින වාරිමාර්ග පද්ධතිය නිසා වී ගොවිතැන මෙහි ජනතාවගේ ප්‍රධාන ජීවනෝපාය මාර්ගය වී ඇත. මී ඔය හරස් කොට ඉදිකොට ඇති ඉගිණිමිටි ජලාශය, තබ්බෝව ජලාශය, කොට්ටුකවිටිය

ගොවිජනපදය නිසා මෙහි වී ගොවිතැන ඉතා ඉහළ මට්ටමක පවතී. කි.මී.150 දිගින් යුතු මුහුදු තීරයකින් සමන්විත වන මෙම දිස්ත්‍රික්කයේ කරදිය මත්ස්‍ය නිෂ්පාදනය බහුලව කෙරෙන අතර වැව් අමුණු ඔයවල් ආශ්‍රිත මිරිදිය මත්ස්‍ය කර්මාන්තය මගින්ද දේශීය ආර්ථිකයට විශාල මෙහෙවරක් කරනු ලබයි. වෙරළ තීරයක් සමඟ පවතින කලපු ජලාශ වල ඉස්සන් වගාවද කෙරෙන නිසා විදේශ විනිමයද ලබාදෙයි. දූපත් කිපයකින් යුත් කල්පිටි ප්‍රදේශයේද, වනාතවිල්ලුව ප්‍රදේශයේද කරවල නිෂ්පාදනය පිළිබඳ විශාල ප්‍රසිද්ධියක් උසුලයි. ප්‍රධාන ලුණු ලේවාය පිහිටා ඇත්තේ පුත්තලම කලපුව ආසන්නවමය.

කල්පිටි ප්‍රදේශයේ භූගත ජලය උපයෝගී කර ගනිමින් සශ්‍රීක එළවළු වගාව සිදු කෙරේ. රතුලුණු, මිරිස්, දුම්කොළ මෙන්ම ගෝවා, බීටරූට්, කැරට්, ගර්කින්, වට්ටක්කා, පැනි කොමඩු, තක්කාලි, ගස්ලබු, කිලෝ ජේර, මුගන් ගෘට් වගා කිරීමෙන් කෘෂිකර්මාන්තයට දායකත්වයක් දක්වයි. ආරවිච්ඡට්ටුව, වනාතවිල්ලුව ප්‍රදේශ වල කපු වගාවද පුත්තලම, කල්අඩිය, වනාතවිල්ලුව, රාල්මඩුව ප්‍රදේශවල ගස්ලබු, දොඩම් වගාවද දක්නට ලැබේ.

වනාතවිල්ලුව අරුවක්කාඩු ප්‍රදේශයේ හුනුගල් ස්වභාවික ඛනිජ සම්පත් නිධියක් පිහිටීම නිසා සිමෙන්ති කම්හලක් පුත්තලම ප්‍රදේශයේ ඉදි කොට ඇති අතර උළු මැටි ඛනිජ සම්පත් තිබෙන දංකොටුව හා වෙන්නප්පුව ප්‍රදේශ වල උළු මැටි ආශ්‍රිත කර්මාන්ත හේතුවෙන් ඉදි කිරීම් ක්ෂේත්‍රයට විශාල දායකත්වයක් ලබා දී ඇත.

අප රටේ ප්‍රධාන අභය භූමි දෙකෙන් එකක් වන විල්පත්තු අභය භූමියද අධ්‍යාපන ක්ෂේත්‍රයේදී වැදගත් වන කුරුළු අභය භූමියක් ලෙස ප්‍රකාශිත ආනව්ලන්දාව කුරුළු පාරාදීපයද නිසා දෙස් විදෙස් සංචාරකයන් පැමිණීම හේතුවෙන් ඔවුන්ගේ සැප පහසුව සඳහා රන්වැලි, ඩොල්ෆින් ක්ලබ්, පාම්බේ වැනි සංචාරක හෝටල් ඉදිවී ඇති අතර කල්පිටිය බත්තලන්ගුණ්ඩු ප්‍රදේශයේ සංචාරක හෝටල් කිහිපයක් ඉදිවෙමින් පවතී. මේ නිසා පුත්තලම් දිස්ත්‍රික්කයේ සංචාරක කර්මාන්තයෙන් රටේ ආර්ථිකයට මහත් පිටුවහලක් සැලසේ.

දිස්ත්‍රික් පරිපාලන ව්‍යුහය

වයඹ පළාතට අයත් දිස්ත්‍රික්ක දෙකෙන් එකක් ලෙස පුත්තලම් දිස්ත්‍රික්කය හැදින්විය හැක.

ප්‍රාදේශීය ලේකම් කාර්යාල 16 මගින් දිස්ත්‍රික්කයේ පරිපාලනය සිදු කරනු ලබයි.

01.වෙන්නප්පුව

02.නාත්තන්ඩිය

03.හලාවත

04.ආරච්චිකටුව

05.කල්පිටිය

06.පුත්තලම

07.වනාතවිල්ලුව

08.කරුවලගස්වැව

09.නවගත්තේගම

10.ආණමඩුව

11.මහකුඹුක්කඩවල

12.දංකොටුව

13.මාදම්පේ

14.පල්ලම

15.මුන්දලම

16.මහවැව

එම ප්‍රාදේශීය ලේකම් කොට්ඨාශ ආවරණය වන පරිදි ග්‍රාම නිලධාරී වසම් 548 ක්‍රියාත්මක කෙරේ. ග්‍රාම සේවා වසම් වලට අයත් ගම් සංඛ්‍යාව 1,273 කි. පුත්තලම දිස්ත්‍රික්කයේ 2013 වර්ෂයේ ජන්ද දායකයින් සංඛ්‍යාව පිරිමි 254,302 ක් වන අතර ගැහැණු 272,106 කි. පුත්තලම, හලාවත, ආණමඩුව, නාත්තන්ඩිය, වෙන්නප්පුව යනුවෙන් පුත්තලම් දිස්ත්‍රික්කය මැතිවරණ කොට්ඨාස පහකට බෙදා ඇත. දිස්ත්‍රික්කයේ සියළු පක්ෂ වලින් තේරී පත්වූ මන්ත්‍රීවරු සංඛ්‍යාව පහත පරිදිවේ.

පාර්ලිමේන්තු මන්ත්‍රීන් සංඛ්‍යාව

08

පළාත් සභා මන්ත්‍රීවරු සංඛ්‍යාව

17

දිස්ත්‍රික්කය තුළ පළාත් පාලන ආයතන අතර නගර සභා 2 ක් හා ප්‍රාදේශීය සභා 10 ක් ඇති අතර ඒවාට සියළු පක්ෂ වලින් තේරී පත්වූ මන්ත්‍රීවරුන් සංඛ්‍යාව පහත දැක්වේ.

පළාත් පාලන ආයතනය

මන්ත්‍රීන් සංඛ්‍යාව

පුත්තලම නගර සභාව	09
හලාවත නගර සභාව	11
පුත්තලම ප්‍රාදේශීය සභාව	09
කල්පිටිය ප්‍රාදේශීය සභාව	14
වනාතවිල්ලුව ප්‍රාදේශීය සභාව	10
කරුවලගස්වැව ප්‍රාදේශීය සභාව	10
නවගත්තේගම ප්‍රාදේශීය සභාව	09
ආණමඩුව ප්‍රාදේශීය සභාව	16
ආරච්චිකටුව ප්‍රාදේශීය සභාව	12
හලාවත ප්‍රාදේශීය සභාව	17
නාත්තන්ඩිය ප්‍රාදේශීය සභාව	22
වෙන්නප්පුව ප්‍රාදේශීය සභාව	22

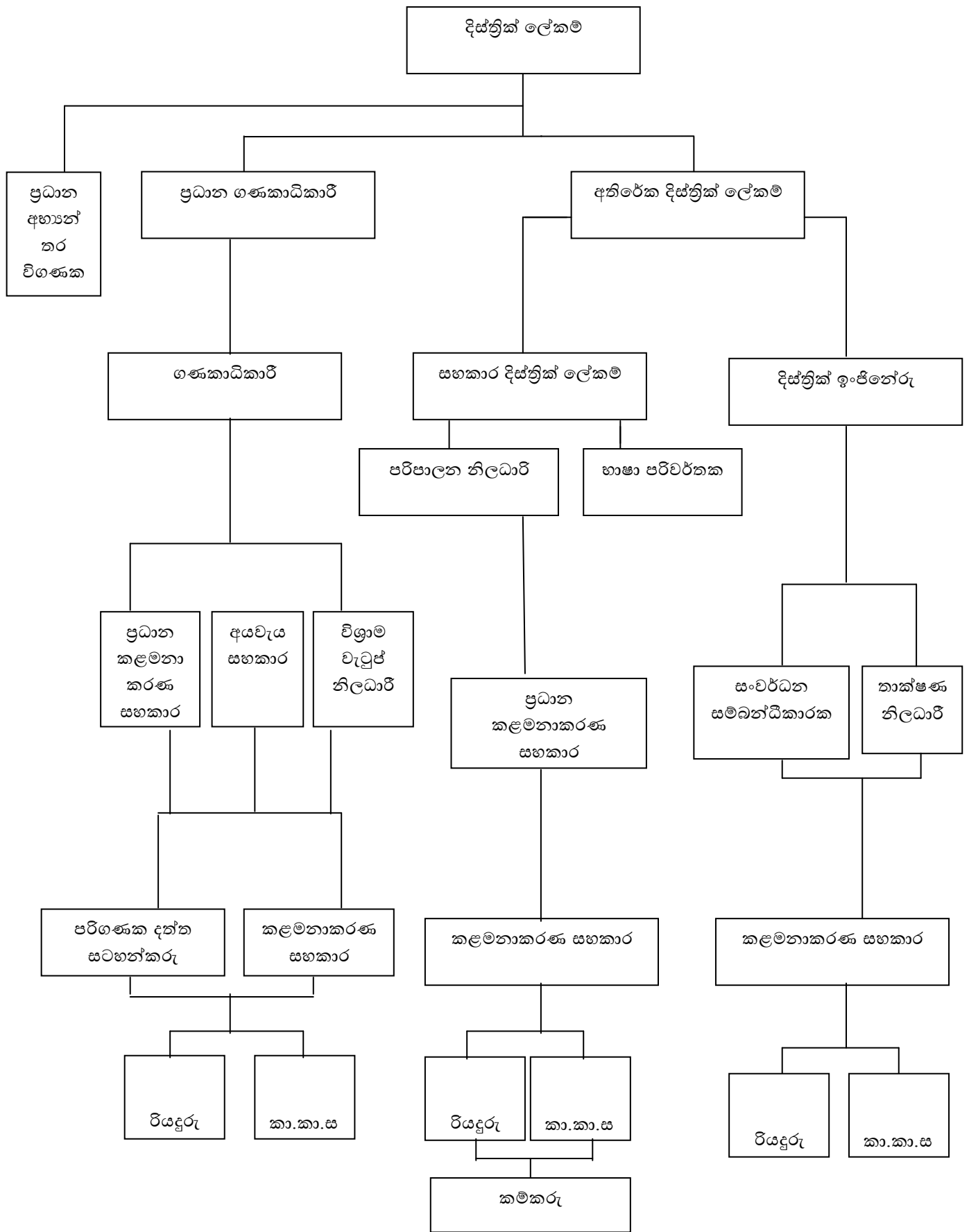
පුත්තලම හා හලාවත සංචාරක හා නිවාඩු නිකේතන දෙකක් ඇති අතර දිස්ත්‍රික්කය තුළ දිස්ත්‍රික් ලේකම් කාර්යාලයට අයත් රජයේ නිවාස 74 ක් පිහිටා තිබේ. මෙම දිස්ත්‍රික්කයේ පොලිස් ස්ථාන 16 මගින් දිස්ත්‍රික්කයේ සාමය හා ආරක්ෂාව සපයනු ලබයි. දිස්ත්‍රික්කය හලාවත හා පුත්තලම යනුවෙන් අධ්‍යාපන කලාප දෙකකට බෙදා ඇති අතර ඒ තුළ පාසල් 352 ක් පිහිටා තිබේ. මෙම පාසල් වල ගුරුවරුන් 7,851 ක් ඇති අතර සිසුන් සංඛ්‍යාව 15,9733 කි. සාක්ෂරතා අනුපාතය 91.9% වන අතර මෙය ඉතා ඉහළ අගයක් ගනී.

පුත්තලම දිස්ත්‍රික්කයේ ජනගහනය 759,720 වන අතර මෙයින් පුරුෂ ජනගහනය 368,844 හා ස්ත්‍රී ජනගහනය 390,876 වේ. ශ්‍රී ලාංකික ජනගහනය හා බැලීමේදී පුත්තලම දිස්ත්‍රික්කයේ ජනගහන ප්‍රතිශතය 3.7% පමණ වන අතර ජනගහනය වැඩිවීමේ ප්‍රතිශතය 7% පමණ වේ. දිස්ත්‍රික්කයේ ජනගහනයෙන් 73% ක් සිංහල ද, 7% ක් දෙමළද, 19% ක් මුස්ලිම්ද, 0.2% බර්ගර් වන අතර 0.3% වෙනත් ජාතීන් වන බව ගණන් බලා ඇත. ළදරු මරණ හා මාතෘ මරණ අනුපාතය බලන විට අවම මට්ටමක පවතී.

දිස්ත්‍රික් ලේකම් කාර්යාලය

අනුමත කාර්ය මණ්ඩලය

කාණ්ඩය	අනුමත කාර්ය මණ්ඩලය	සත්‍ය කාර්ය මණ්ඩලය	පුරප්පාඩු/අතිරික්ත
ජ්‍යෙෂ්ඨ මට්ටම	-		
තෘතීය මට්ටම	55	44	11
ද්විතීය මට්ටම	1211	882	329
ප්‍රාථමික මට්ටම	173	171	2
වෙනත් (අනියම්/තාවකාලික/කොන්ත්‍රාත්)	-	4	4
එකතුව	1439	1101	346



පුත්තලම දිස්ත්‍රික් ලේකම් කාර්යාලය - සංවිධාන ව්‍යුහය

දිස්ත්‍රික් ලේකම් කාර්යාලය

පුත්තලම නගර මධ්‍යයේ දිස්ත්‍රික් ලේකම් කාර්යාලය පිහිටා ඇත. පරිපාලනය විමධ්‍යගත. කිරීම යටතේ හා බලය පවරන ලද වෙනත් රාජකාරී ගත් කළ පරිපාලනයේ වැඩි කොටසක් දිස්ත්‍රික් ලේකම් කාර්යාලය මගින් සිදු කරයි. දිස්ත්‍රික් ලේකම් කාර්යාලය තුළ විවිධ දෙපාර්තමේන්තු වලට අයත් කාර්යාල සංකීර්ණයන් පවත්වාගෙන යනු ලබයි. එනම් දිස්ත්‍රික් සමෘද්ධි කාර්යාලය, සහකාර මැතිවරණ කොමසාරිස් කාර්යාලය, රජයේ විගණන කාර්යාලය, දිස්ත්‍රික් ක්‍රමසම්පාදන කාර්යාලය, ඉඩම් පරිහරන කාර්යාලය, ලංකා බැංකු කවිචේරි ශාඛාව, පළාත් ඉඩම් කොමසාරිස් කාර්යාලය, වයඹ ප්‍රධාන අමාත්‍ය සම්බන්ධීකරණ කාර්යාලය, අතිරේක දිස්ත්‍රික් රෙජිස්ට්‍රාර් කාර්යාලය, ප්‍රවෘත්ති පත්‍ර කාර්යාලය, ආපදා කළමනාකරණ කාර්යාලය, සමාජ ආරක්ෂණ අධිකාරී ශාඛා කාර්යාලය, කුඩා ව්‍යාපාර කාර්යාලය, මොටර් රථ පරීක්ෂක කාර්යාලය, සංඛ්‍යාලේඛණ කාර්යාලය සහ රජයේ තැපැල් කාර්යාලයක්ද වේ.

පාලන අංශය මගින් දිස්ත්‍රික් ලේකම් කාර්යාලයේ සියළුම ආයතනික කටයුතු කරනු ලබන අතර ඊට අමතරව පහත සඳහන් විශාල රාජකාරී කොටසක් ද සිදු කරනු ලබයි.

- ❖ ප්‍රාදේශීය ලේකම් කාර්යාල වල සාමාන්‍ය පරිපාලනය
- ❖ කෘෂිකර්ම කටයුතු
- ❖ බෞද්ධ හා සංස්කෘතික කටයුතු
- ❖ මාණ්ඩලික නිලධාරීන්ගේ කාර්යය සාධන ඇගයීම්
- ❖ සමාජ සේවා කටයුතු
- ❖ රණවිරු සුභසාධන කටයුතු
- ❖ දුම්රිය බලපත් හා කොස් ගස් කැපීමට බලපත්‍ර ලබාදීම
- ❖ මැතිවරණ විෂයට අදාළ රාජකාරී
- ❖ ප්‍රායෝගික පුහුණු පාඨමාලා සහ භාෂා පුහුණු පන්ති සංවිධානය
- ❖ උප්පැන්න ,විවාහ, මරණ, රෙජිස්ට්‍රාර්වරුන් හා හදිසි මරණ පරීක්ෂකවරුන් පත් කිරීම
- ❖ ග්‍රාම නිලධාරීන්ගේ කටයුතු
- ❖ සියළුම විනය කටයුතු හා චක්‍රලේඛ ගොනු පවත්වාගෙන යාම
- ❖ දිස්ත්‍රික් පරිසර සංවර්ධන කටයුතු
- ❖ රජයේ පොදු නිවාස පිළිබඳ කටයුතු
- ❖ ඉදිකිරීම් (සංවර්ධන) කටයුතු
- ❖ මිල පාලන හා කිරුම් මිනුම් පිළිබඳ කටයුතු

1996 දී දිස්ත්‍රික් ලේකම් කාර්යාලය “ඒ” ශ්‍රේණියේ දෙපාර්තමේන්තුවක් බවට පත්වූ පසු මුලින්ම 625 වැය ඒකකය යටතේද, 2000 සිට 2006 වන තෙක් 837 වැය ඒකකය යටතේද, 2007 සිට 273 වැය ඒකකය යටතේද ගිණුම් අංශය වෙනම ඒකකයක් ලෙස ක්‍රියාත්මක වේ. කාර්යයන් ඉටු කිරීමේ පහසුව සඳහා එය ප්‍රධාන අංශ දෙකකට වෙන් කරන ලදී.

- දිස්ත්‍රික් ලේකම් කාර්යාල ගිණුම් ඒකකය
- පාලන ගිණුම් ඒකකය

දිස්ත්‍රික් ලේකම් කාර්යාල ගිණුම් ඒකකය මගින් දිස්ත්‍රික් ලේකම් කාර්යාලයට අයත් සියළුම ලැබීම් සහ ගෙවීම් කටයුතු කරනු ලබයි. මීට අමතරව ක්‍රමසම්පාදන, සංඛ්‍යාලේඛණ, සමාද්ධි, කුඩා ව්‍යාපාර වැනි අනුබද්ධ ආයතන වල ගෙවීම්ද සිදු කරයි.

පාලන ගිණුම් ඒකකය මගින් ප්‍රාදේශීය ලේකම් කාර්යාල වල මූල්‍ය කටයුතු පිළිබඳව අධීක්ෂණය කරනු ලබයි. එහි කාර්යයන් පහත සඳහන් ආකාරයෙන් සිදු කෙරේ.

- ❖ ආදායම්, වියදම් හා අත්තිකාරම් සම්බන්ධව වාර්ෂික ඇස්තමේන්තු සකස් කිරීම
- ❖ ප්‍රාදේශීය ලේකම් කාර්යාල සඳහා ප්‍රතිපාදන වෙන් කිරීම හා බෙදා හැරීම
- ❖ ප්‍රාදේශීය ලේකම් කාර්යාල වලින් වාර්ෂික මුදල් ප්‍රවාහ ප්‍රකාශ ලබාගෙන ඒකාබද්ධ කර රාජ්‍ය ගිණුම් දෙපාර්තමේන්තුවට ඉදිරිපත් කිරීම
- ❖ භාණ්ඩාගාර පරිගණක වාර්තා සැසඳීම හා අදාල රේඛීය අමාත්‍යාංශ, දෙපාර්තමේන්තු වලට යැවීම
- ❖ වාර්ෂික විසර්ජන ගිණුම, අත්තිකාරම් ගිණුම හා සියළුම පාලන ගිණුම් පිළියෙල කිරීම
- ❖ ගිණි අවි බලපත්‍ර හා පුපුරණ ද්‍රව්‍ය බලපත්‍ර මගින් ආදායම් එකතු කිරීම

2013 වර්ෂයේ දිස්ත්‍රික් ලේකම් කාර්යාලයේ ක්‍රියාකාරිත්වය ප්‍රධාන කොටස් 4 ක් යටතේ බෙදා වෙන් කර දැක්විය හැක.

- සාමාන්‍ය පරිපාලනය
- සංස්කෘතික හා සමාජ කටයුතු
- සංවර්ධන කටයුතු
- වාර්ෂික ගිණුම් සාරාංශ

• සාමාන්‍ය පරිපාලනය

2013 වර්ෂය සඳහා පුත්තලම දිස්ත්‍රික්කයට වෙන් කරන ලද ප්‍රතිපාදන ප්‍රතිපාදන හා ඒ අනුව වැය කරන ලද මුදල් පිළිබඳව සාරාංශ සටහනක් පහත දැක්වේ.

• පුනරාවර්ථන වියදම්

	<u>ප්‍රතිපාදන</u>	<u>වියදම</u>	<u>ඉතිරිවීම</u>
*දිස්ත්‍රික් ලේකම් කාර්යාලය			
1. සාමාන්‍ය පරිපාලනය	116,143,103.00	115,622,515.00	520,588.00
2. මූලධන වියදම්	62,700,000.00	61,322,996.00	1,377,004.00
*ප්‍රාදේශීය ලේකම් කාර්යාල			
1. සාමාන්‍ය පරිපාලනය	386,819,976.00	386,333,948.00	486,028.00
2. මූලධන වියදම්	500,000.00	105,640.00	394,360.00

• විශ්‍රාම වැටුප් ගෙවීම

2013 ජනවාරි සිට දෙසැම්බර් දක්වා -	සිවිල්- රු.	321,140,269.99
	-වැන්දඹු-රු.	90,900,736.36
	-පළාත් පාලන-රු.	4,654,424.23

• එකතු කළ ආදායම

01. විවිධ බලපත්‍ර ගාස්තු හා තුවක්කු බලපත්‍ර වලින්	
අයකරන ගාස්තු	-රු. 341,606.00
02. රජයේ ගොඩනැගිලි කුලී -	රු. 1,619,884.00
03. රජයේ නිලධාරීන්ට ණය දීමෙන් ලැබෙන පොලී -	රු. 5,620,071.00
04. දඩ මුදල් හා රාජසන්තක කිරීම් -	රු. 12,680,995.00
05. පරිපාලනාත්මක ගාස්තු -	රු. 2,043,653.00
06. අනෙකුත් ලැබීම් -	රු. 8,377,647.00

- **අභ්‍යන්තර විගණන කටයුතු**

විධිමත් රාජ්‍ය මූල්‍ය කළමනාකරණ පද්ධතියක් ස්ථාපනය කිරීම සඳහා අභ්‍යන්තර විගණන අංශය ස්ථාපිත කරන ලදී. මෙම අංශය ආයතනයේ මුදල් හා ගිණුම් කටයුතු සම්බන්ධව මෙන්ම අනෙකුත් වැඩ හා සේවාවන් ඉටු කීමෙන් මෙන්ම පාලනයෙන්ද නිදහස්ව ආයතන ප්‍රධානියාට කෙලින්ම වගකිව යුතුව ඇත.

අභ්‍යන්තර විගණන අංශය මගින් දෙපාර්තමේන්තුවේ මුදල් කටයුතු පිළිබඳව පවතින අභ්‍යන්තර පාලන ක්‍රමය අධ්‍යයනය කර එමගින් ආයතනයේ සිදුවන වැරදි හා වංචා වැළැක්වීම සහ අනාවරණය කර ගැනීමට භාවිතා කරන අභ්‍යන්තර පාලන ක්‍රමය පරීක්ෂා කර එහි විධිමත් භාවය හා ප්‍රමාණවත් බව පිළිබඳ අඛණ්ඩ සමීක්ෂණ හා ස්වාධීන ඇගයීමක් පවත්වාගෙන යයි. එමෙන්ම ආයතනයේ සංවර්ධන ව්‍යාපෘතින් යෝජනා ක්‍රියාත්මක කිරීම් හා ප්‍රගතිය නිශ්චය කිරීමට ගණන්දීමේ නිලධාරියාට සහයවීම සිදු කරයි. ඒ අනුව 2013 වර්ෂයේ පහත සඳහන් වැරදි සහ අඩුපාඩු අනාවරණය කර ගන්නා ලදී.

- ප්‍රාදේශීය ලේකම් කාර්යාල වල පැවති අභ්‍යන්තර පාලනයේ අඩුපාඩු සකස් කර ගැනීමට උපදෙස් දෙන ලදී.
- ගෙවීම් වව්වර්වල පැවති අඩුපාඩු නිවැරදි කිරීමට උපදෙස් දෙන ලදී.
- අය නොකරන ලද බලපත්‍ර ගාස්තු පිළිබඳව පෙන්වා දෙන ලද අතර ඒවා නැවත අයකර ගැනීමට කටයුතු කර ඇත.
- පෞද්ගලික ලිපිගොනු හා අනෙකුත් ආයතන කටයුතු වල අඩුපාඩු පෙන්වා දෙන ලදී.
- ධාවන සටහන් හා ඉන්ධන භාවිතය පිළිබඳ අඩුපාඩු පෙන්වා දී ඒවා නිවැරදි කිරීමට උපදෙස් දෙන ලදී.

- **මානව සම්පත් සංවර්ධනය**

මානව සම්පත් සංවර්ධනය සඳහා පුත්තලම දිස්ත්‍රික් ලේකම් කාර්යාලයේ මානව සම්පත් සංවර්ධන නිලධාරීන් විසින් පහත සඳහන් වැඩසටහන් ක්‍රියාත්මක කර ඇත.

<u>වැඩසටහන</u>	<u>ප්‍රතිලාභීන් සංඛ්‍යාව</u>	<u>වියදම</u>
1. ව්‍යවසායකත්ව සංවර්ධන වැඩසටහන	66	41,100
2. අවශ්‍යතා මත පුහුණු වැඩසටහන	184	39,300
3. පුද්ගලික අංශයේ රැකියා ගත කිරීම	33	19,200
4. නිදහස් රැකියා පෙළඹවීමේ වැඩසටහන	33	11,460

5. ස්වයං රැකියා පෙළඹවීමේ වැඩසටහන	240	10,500
6. රැකියා සමාජ වැඩසටහන	96	62,100
7. වෘත්තීය සැලසුම් ජයගැනීම	180	28,200
8. දිස්ත්‍රික් රැකියා පොළ වැඩසටහන	450	25,000
9. ප්‍රාදේශීය රැකියා පොළ වැඩසටහන	890	66,000
10. ජංගම දුරකථන අලුත්වැඩියා කිරීමේ වැඩසටහන	60	38,400
11. ජීවනෝපාය සංවර්ධන වැඩසටහන	30	15,290
13. වෘත්තීය මාර්ගෝපදේශ සේවා සැපයීම - පුද්ගලයින්	2,532	-
14. වෘත්තීය කාර්ය සාධන සැපයීම - පුද්ගලයින්	571	-
15. සාමාන්‍ය පෙළ සිසුන් දැනුවත් කිරීමේ වැඩසටහන	2,567	-
16. උසස් පෙළ සිසුන් දැනුවත් කිරීමේ වැඩසටහන	778	-

• මාධ්‍ය හා ප්‍රචාරණ

දිස්ත්‍රික් මාධ්‍ය ඒකකය මගින් 2013 වර්ෂයේ කරන ලද වැඩසටහන් පහත දැක්වේ.

01. දිස්ත්‍රික් සම්බන්ධීකරණ කමිටු, කෘෂිකර්ම කමිටු, හා දිස්ත්‍රික්කයේ වෙනත් සංවර්ධන කටයුතු පිළිබඳ මහජනතාව දැනුවත් කිරීම පිනිස සෑම මසකම ප්‍රචාරණ නිවේදන මාධ්‍ය වෙත නිකුත් කිරීම. 2013 වසර තුළ ප්‍රචාරණ දෙපාර්තමේන්තුවේ වෙබ් අඩවියට ප්‍රචාරණ නිවේදන 50 ක් නිකුත් කිරීම.
02. අමාත්‍යාංශ මට්ටමින් පැවැත්වෙන දිස්ත්‍රික් වැඩමුළු මාධ්‍ය සම්බන්ධීකරණය කිරීම.
03. 2013 ක්‍රීඩා උත්සවය මාධ්‍ය සම්බන්ධීකරණය කිරීම - වොලිබෝල්, ක්‍රිකට්, හා අනෙකුත් ක්‍රීඩා විධියෝගත කිරීම.
04. පළාත් සභා, ප්‍රාදේශීය සභා ඡන්ද විමසීම් මාධ්‍ය සම්බන්ධීකරණය කිරීම.
05. රජයේ ප්‍රචාරණ දෙපාර්තමේන්තුවේ දිස්ත්‍රික් සංවර්ධන වැඩමුළුව සම්බන්ධීකරණය කිරීම හා ප්‍රගති වාර්තාව සැකසීම තොරතුරු ලබාදීම.
06. දේශාභිමානය හා මාධ්‍යයේ කාර්යභාරය එක්දින වැඩමුළුව මාධ්‍ය සම්බන්ධීකරණය කිරීම.

07. ධීවර / නිවාස/ විදුලිය යන අංශ යටතේ පැවැත්වෙන මාධ්‍ය වැඩමුළුව සඳහා සහභාගි වීම.

08. සෙලාන් බැංකුව මගින් පුත්තලම දිස්ත්‍රික්කයේ කළ සංවර්ධන වැඩසටහන් මාධ්‍ය සම්බන්ධීකරණය මගින් මාධ්‍ය වෙත නිකුත් කිරීම.

09. 2014 දැයට කිරුළ සමගාමීව පැවැත්වෙන ග්‍රාමීය මට්ටමේ ජංගම සේවා පිළිබඳ මාධ්‍ය වෙත වාර්තා නිකුත් කිරීම හා ප්‍රධාන මාධ්‍ය ආයතන සමඟ මාධ්‍ය සම්බන්ධීකරණ කටයුතු කිරීම.

10. පුවත්පත් වාර්තා ගොනුකර දිස්ත්‍රික් ලේකම්තුමාගේ අවධානයට යොමු කරමින් එම වාර්තාවලින් හෙලිවන අඩුපාඩු නිවැරදි කිරීම සඳහා අදාළ ආයතන වලට යොමු කිරීම.

- ඉඩම් ලියාපදිංචි කිරීම

ඉඩම් රෙජිස්ට්‍රාර් කාර්යාලය මගින් 2013 වර්ෂයේ ලියාපදිංචි කරන ලද සාමාන්‍ය ඉඩම් ඔප්පු සංඛ්‍යාව 11957 වන අතර ජය භූමි ඉඩම් ඔප්පු සංඛ්‍යාව 163 කි.

- ආපදා කළමනාකරණ කටයුතු

දිස්ත්‍රික් ආපදා කළමනාකරණ ඒකකය මගින් 2013 වර්ෂයේ කරන ලද ප්‍රජා මූල දැනුවත් කිරීමේ හා හදිසි ප්‍රතිචාර දැක්වීමේ වැඩසටහන් පහත දැක්වේ.

සුනාමි පෙරහුරු වැඩසටහන්

වෙන්නප්පුව	2013.05.09
හලාවත	2013.07.26
කල්පිටිය	2013.06.19
ආරච්චිකටුව	2013.07.12
මහවැව	2013.05.09
මුන්දලම	2013.05.22
කල්පිටිය	2013.10.11

දැනුවත් කිරීමේ වැඩසටහන්

- පල්ලම ප්‍රාදේශීය ලේකම් කොට්ඨාසයේ ග්‍රාමීය ප්‍රජාව දැනුවත් කිරීම
- කරුවලගස්වැව ප්‍රාදේශීය ලේකම් කොට්ඨාසයේ ග්‍රාමීය ප්‍රජාව දැනුවත් කිරීම.
- පල්ලම ප්‍රාදේශීය ලේකම් කොට්ඨාසයේ ග්‍රාමීය ප්‍රජාව දැනුවත් කිරීම.
- වනාන්තවිල්ලුව ප්‍රාදේශීය ලේකම් කොට්ඨාසයේ පරණ එළුවන්කුලම ග්‍රාමීය ප්‍රජාව දැනුවත් කිරීම.
- මුන්දලම ප්‍රාදේශීය ලේකම් කොට්ඨාසයේ පල්ලිවාසල්පාඩුව ග්‍රාමීය ප්‍රජාව දැනුවත් කිරීම.
- නවගත්තේගම ප්‍රාදේශීය ලේකම් කොට්ඨාසයේ අන්දරවැව ග්‍රාමීය ප්‍රජාව දැනුවත් කිරීම.
- පුත්තලම ප්‍රාදේශීය ලේකම් කොට්ඨාසයේ මනනිවි ග්‍රාමීය ප්‍රජාව දැනුවත් කිරීම.
- හලාවත ප්‍රාදේශීය ලේකම් කොට්ඨාසයේ ගිණි ආරක්ෂණය පිළිබඳ ග්‍රාමීය ප්‍රජාව දැනුවත් කිරීම.
- පුත්තලම ප්‍රාදේශීය ලේකම් කොට්ඨාසයේ ගිණි ආරක්ෂණය පිළිබඳ ග්‍රාමීය ප්‍රජාව දැනුවත් කිරීම.
- නාත්තන්ඩිය ප්‍රාදේශීය ලේකම් කොට්ඨාසයේ මුහුදු බාදනය පිළිබඳ ධීවර ප්‍රජාව දැනුවත් කිරීම.
- හලාවත අධ්‍යාපන කලාපයේ විදුහල්පතිවරුන් දැනුවත් කිරීම
- දිස්ත්‍රික්කයේ රාජ්‍ය නිලධාරීන් දැනුවත් කිරීම

වෙනත් පුහුණු වැඩසටහන්

සුරක්ෂිත නගර වැඩසටහන - පුත්තලම නගරය

ස්වේච්ඡා කණ්ඩායම් පුහුණු කිරීම - පුත්තලම ප්‍රා. ලේ. කා

ස්වේච්ඡා කණ්ඩායම් පුහුණු කිරීම - වනාන්තවිල්ලුව ප්‍රා. ලේ. කා

පාසල් ආරක්ෂණය පිළිබඳ පුහුණු වැඩසටහන - කල්පිටිය කන්දකුලිය සිංහල විදුහල

ප්‍රථමාධාර පුහුණු වැඩසටහන - ආරච්චිකටුව ප්‍රා. ලේ. කා

ප්‍රථමාධාර පුහුණු වැඩසටහන - කරුවලගස්වැව ප්‍රා. ලේ. කා

ඩෙංගු මර්ධන කටයුතු සඳහා දායකත්වය

රාජ්‍ය නිලධාරීන්	4650
ප්‍රජා දායකත්වය	11250

විශේෂ සිද්ධීන් හා ක්ෂණික ප්‍රතිචාර දැක්වීමේ කටයුතු

වල් අලි ප්‍රහාර මියයාම්	02
අකුණු සැර වැදී මියයාම්	02
බෝට්ටු පෙරලීමෙන් මියයාම්	06
දියේ ගිලී මියයාම්	02

ආපදා අවම කිරීමේ ව්‍යාපෘතීන්

ජල ගැලීම් අවම කිරීම හඳුනාගත ප්‍රා. ලේ. කා. තිබ්බේල ග්‍රාමය
ජල ගැලීම් අවම කිරීම ආරව්විකට්ටුව ප්‍රා. ලේ. කා. මුක්කන්දෙව ග්‍රාමය

• සංස්කෘතික හා සමාජ සේවා

(01) ළමා ආරක්ෂණ කටයුතු

- ළමා අපයෝජන අවම කිරීම සඳහා ප්‍රජා නායකයින් දැනුවත් කිරීම
- ළමා අපයෝජන අවම කිරීම සඳහා ග්‍රාමීය මෙහෙයුම් කමිටු නිලධාරීන් දැනුවත් කිරීම
- ළමා අපයෝජන අවම කිරීම සඳහා ළමා සහා නියෝජිතයින් දැනුවත් කිරීම
- පාසල් වෑන් රථ රියදුරන් දැනුවත් කිරීම
- ළමා සහා පිහිටුවීම
- ළමා කඳවුරු පැවැත්වීම
- යොවුන් පාසල් දරුවන්ගේ දෙමාපියන් දැනුවත් කිරීම
- ලෝක ළමා දිනය වෙනුවෙන් කෙටි නාට්‍ය තරගයක් පැවැත්වීම

(2) සමාජ ආරක්ෂණ කටයුතු

සමාජ ආරක්ෂණ මණ්ඩලය 2013 වර්ෂයේ ප්‍රගතිය පහත සඳහන්වේ.

❖ නව බඳවා ගැනීම් සංඛ්‍යාව -	1602
❖ විශ්‍රාම වැටුප් ලබා ගත් සංඛ්‍යාව -	235
❖ වන්දි මුදල් ලබාගත් සංඛ්‍යාව -	16
❖ නැවත වාරික ගෙවූ සංඛ්‍යාව. -	66

(3) සමාජ සේවා කටයුතු

➤ නිවෙස් මට්ටමින් පුනරුත්ථාපනය ආරම්භ කළ සංඛ්‍යාව	447
➤ සමාජ ගත කිරීම්	249
➤ පෙර පාසල් ගත කළ සංඛ්‍යාව	80
➤ සාමාන්‍ය පාසල් වෙත යොමු කළ සංඛ්‍යාව	63
➤ විශේෂ පාසල් වෙත යොමු කළ සංඛ්‍යාව	49
➤ විකිත්සක සේවා වෙත යොමු කළ සංඛ්‍යාව	291
➤ වෘත්තීය පුහුණු වෙත යොමු කළ සංඛ්‍යාව	119
➤ රැකියා සඳහා යොමු කළ සංඛ්‍යාව	82
➤ ස්වයං රැකියා සඳහා යොමු කළ සංඛ්‍යාව	270

➤ සහනාධාර ලබාදුන් සංඛ්‍යාව	691
➤ නිවාසාධාර ලබා දුන් සංඛ්‍යාව	136
➤ පැවැත්වූ ස්වේච්ඡා සේව රැස්වීම්	128
➤ පැවැත්වූ ස්ව උපකාරක කණ්ඩායම් රැස්වීම්	124
➤ මෙහෙයුම් කමිටු රැස්වීම්	67
➤ ග්‍රාමීය කමිටු රැස්වීම්	192
➤ නිලධාරීන් දැනුවත් කිරීම	66
➤ දෙමව්පියන් දැනුවත් කිරීම	190

(4) සංස්කෘතික හා ආගමික කටයුතු

- ❖ දහම් සරසවිය බුද්ධ ධර්ම ඩිජිටල් මා පාඨමාලාව
- ❖ පාලි භාෂා ප්‍රවර්ධන වැඩසටහන
- ❖ දහම් පාසල් ගුරු විභාගය
- ❖ පුත්‍ය ග්‍රාම සාරධර්ම වැඩසටහන
- ❖ සමස්ත ලංකා සිසු නිපුණතා අවසන් ඇගයීම

(5) ක්‍රීඩා වැඩසටහන්

- ❖ වයඹ පළාත් රට හරහා තරගය සඳහා ක්‍රීඩක ක්‍රීඩිකාවන් පුහුණු කර ඉදිරිපත් කිරීම.
- ❖ ජාතික රට හරහා දිවීමේ තරග සඳහා ක්‍රීඩක ක්‍රීඩිකාවන් පුහුණු කිරීම.
- ❖ දිස්ත්‍රික් ලේකම්කාර්යාලය සංවිධානය කළ ක්‍රීඩා උත්සවය සංවිධානය කිරීම.
- ❖ අන්තර් ප්‍රාදේශීය ලේකම් කොට්ඨාශ අතර ක්‍රීඩා උළෙල පැවැත්වීම.
- ❖ දිස්ත්‍රික් හොකි පුහුණු කඳවුර පැවැත්වීම.
- ❖ පාපන්දු පුහුණු කඳවුර පැවැත්වීම.
- ❖ මලල ක්‍රීඩා පුහුණු කඳවුර පැවැත්වීම.
- ❖ වයඹ පළාත් මලල ක්‍රීඩා තරග සඳහා ක්‍රීඩක ක්‍රීඩිකාවන් ඉදිරිපත් කිරීම.
- ❖ වොලිබෝල් පුහුණු කඳවුර පැවැත්වීම.
- ❖ නෙට්බෝල් පුහුණු කඳවුර පැවැත්වීම.
- ❖ හැන්ඩ්බෝල් පුහුණු කඳවුර පැවැත්වීම.
- ❖ ක්‍රීඩා ගුරුවරුන් හා පුහුණුකරුවන් දැනුවත් කිරීමේ දෙදින වැඩමුළුව.

(6) වනිතා සංවර්ධන වැඩසටහන්

- ❖ කාන්තා නිෂ්පාදන ප්‍රදර්ශනය හා අලෙවිපොල
- ❖ දිස්ත්‍රික් ගිණුම් පුහුණු වැඩසටහන
- ❖ කාන්තා බල මණ්ඩල ශක්තිමත් කිරීමේ පුහුණු වැඩමුළුව

• සංවර්ධන කටයුතු

දිස්ත්‍රික් ලේකම් කාර්යාලයේ සංවර්ධන කටයුතු සංවර්ධන අංශය මගින් සිදු කෙරේ. මෙය දිස්ත්‍රික් ඉන්ජිනේරුවරයා යටතේ පවතී. 2010 වසරේදී දිස්ත්‍රික් ලේකම් කාර්යාලයේ ඉදි කිරීම් ආරම්භ වූ අතර 2013 වර්ෂයේදී එහි ඉතිරි වැඩකටයුතු කරගෙන යන ලද අතර තවත් ප්‍රාදේශීය ලේකම් කාර්යාල 2 ක ඉදි කිරීම් කරන ලදී.

<u>ප්‍රා.ලේ.කා</u>	<u>ඇස්තමේන්තුව රු.</u>	<u>2013 වියදම රු.</u>
දිස්ත්‍රික් ලේකම් කාර්යාලය	300,000,000.00	8,362,538.00
නාත්තන්ඩිය	9,046,000.00	2,703,038.00
ආරච්චිකටුව	14,418,000.00	8,333,539.00

2013 වර්ෂයේ දිස්ත්‍රික් ලේකම් කාර්යාලයේ හා වෙනත් අමාත්‍යාංශ /දෙපාර්තමේන්තු වල වියදම් විස්තර පහත දැක්වේ.

අමාත්‍යාංශය/ දෙපාර්තමේන්තුව அமைச்சு/ திணைக்களம் Ministry/ Dept	වැය ශීර්ෂය செலவின தலைப்பு Expenditure Head	ප්‍රාග්ධන மூலதன Capital	පුනරාවර්තන மீண்டுவரும் Recurrent
දිස්ත්‍රික් ලේකම් කාර්යාලය - පුත්තලම மாவட்ட செயலகம் – புத்தளம் District Secretariat-Puttalam	273	61,428,636.00	501,956,463.00
මුදල් හා ක්‍රම සම්පාදන நிதி திட்டமிடல் அமைச்சு Ministry of Finance Planning	102		58,995.00
රාජ්‍ය ආරක්ෂක නාගරික සංවර්ධන අමාත්‍යාංශය பாதுகாப்பு, நகர அபிவிருத்தி அமைச்சு Ministry of Defence and Urban Development	103		813,442.56
ආපදා සහන සේවා අමාත්‍යාංශය இடர் முகமைத்துவ அமைச்சு Disaster Management	106		15,242,709.19
අධිකරණ අමාත්‍යාංශය	110		7,697,452.50

நீதி அமைச்சு Justice			
வரையாடல் மற்றும் போக்குவரத்து அமைச்சு Ministry of Highways, ports & Shipping	117		30,000.00
காணிவள அமைச்சு Ministry of Agriculture	118	17,595,494.50	2,842,881.50
சிறுவர் அபி. பெண்கள் விவகார அமைச்சு Child Development & Women's Affairs	120	16,270,641.14	24,726,110.84
பொது நிர்வாக மற்றும் உள்ளாட்சி அமைச்சு Public Administration & Home Affairs	121	3,377,047.00	818,649.00
சமூக சேவைகள் அ/சு Social Service	124	636,350.00	73,381,000.00
தொழில்நுட்பவியல் ஆராய்ச்சி அ/சு Technology & Research	128		1,375,741.00
பொது மொழிகள் மற்றும் சமூக ஒருமைப்பாடு National Languages & Social integration	130		877,400.00
தொழில்நுட்பவியல் ஆராய்ச்சி அமைச்சு Ministry of Technology & research	133	6,841,128.50	1,042,012.52
தேசிய மொழிகள் மற்றும் சமூக ஒருமைப்பாடு Ministry of National Language & Social Integration	134	212,685.00	8,000.00
கடற்செறிவள மேம்பாடு அ/சு Fisheries & Aquatic Resources Development	139		965,552.86
நீர்ப்பாசன நீர் முகாமைத்துவ அ/சு Irrigation & Water Mgmt.	152	1,854,126.50	308,964.00
காணிவள மற்றும் காணி அபிவிருத்தி அ/சு Land & and Development	153	27,509,294.86	328,229.00
இளைஞர் விவகார மற்றும் திறன் அபி. அ/சு Youth Affairs & Skill Development	156		2,314,200.00
சுற்றுமூலம் அ/சு Ministry of Environment	160		75,000.00
அரசு முகா/வ மற்றும் சீர்திருத்த அ/சு Ministry of Public Management reforms	173		1,696,302.65
கலாசார மற்றும் கலை அலுவல்கள் அ/சு Ministry of Culture and the Arts	177		7,100,391.26

கமநல சேவை மற்றும் வன ஜீவராசிகள் தி/ம் Dept. of Agrarian Services & Wildlife	179		170,000.00
உற்பத்தி திறன் மேம்பாட்டு அமைச்சு Ministry of Productivity Promotion	181		680,000.00
விதேய ருக்கியா புவர்டன அமையாண்ட Ministry of Foreign Employment Promotion welfare	182	300,000.00	3,893,065.00
மகசன ஸமீகன்தனா லா மகசன கப்யுது அமையாண்ட மக்கள் தொடர்பாடல் மற்றும் மக்கள் விவகார அ/சு Mass Media & Public Relation	183		1,978,348.70
பௌத்த கப்யுது பிளீவத அமையாண்ட பௌத்த சமய விவகார அமைச்சு Buddhasasana & Religious Affairs	201	3,671,630.00	1,611,204.00
கிறிஸ்தியா ஈகமீக கப்யுது அமையாண்ட கிறிஸ்தவ சமய அலுவல்கள் அமைச்சு Ministry of Christian Affairs	203		5,000,000.00
ஸங்கீகாநிக லா கலா கப்யுது அமையாண்ட கலாசார மற்றும் கலை அலுவல்கள் தி/ம் Dept. of Culture & the Art	206	12,037.50	412,345.71
அரசு தகவல்கள் திணைக்களம் Dept. of Government Information	210		8,000.00
ஸமூக ஸூக ஸாடிக டேபார்தமீன்துவ சமூக சேவைகள் தி/ம் Dept. of Social Services.	216		4,190,774.57
பரீலாஸ லா லுலா ஈகநீக ஸீலா டேபார்தமீன்துவ நன்நடத்தை சிறுவர் பாதுகாப்பு சேவைகள் தி/ம் Dept. of Probation and Child Care Services	217		4,204,705.00
கிரீடா அமையாண்ட விளையாட்டுகள் அமைச்சு Ministry of Sports	219		1,984,654.71
ஈகமீக விமீக டேபார்தமீன்துவ குடிவரவு குடிஅகழ்வு தி/ம் Dept. of Immigration & Emigration	226		6,045.00
புத்தகலீகன் லுலா பரீலிகரீமீ டேபார்தமீன்துவ ஆட்பதிவுத் திணைக்களம் Dept. of Registration of Persons	227		176,037.00
அடிகரண அமையாண்ட நீதி அமைச்சு Ministry of Justice	228		230,279.76
பிஸூம வுபூச டேபார்தமீன்துவ ஓய்வூதிய தி/ம் Dept. of Pensions	253		391,500,000.00
சன லீலன லா ஸமயாலீலண டேபார்தமீன்துவ தொகைமதிப்பு புள்ளிவிபரவியல் தி/ம் Dept. of Census & Statistics	252		9,070,745.40
ரேகிஸ்ட்ரார் டேபார்தமீன்துவ பதிவாளர் நாயகம் திணைக்களம் Department of Registrar General	254		1,418,000.00

காணியகர்ம டேபார்ட்மென்ருவ கமநல அபிவிருத்தி அ/ச Ministry of Agriculture Development	285		1,873,588.50
ஓ஢ி஢ி க஢ை஢சாரிசீ சநராசீ டேபார்ட்மென்ருவ காணிகளர் ஆணையாளர் நாயகம் தி/ம் Dept. Of Commissioner Gen. of Lands	286		484,300.00
ஊஹர் க஢ை஢சாரிசீ டேபார்ட்மென்ருவ உணவு ஆணையாளர் தி/ம் Dept. of Commissioner of Food	300		35,729.04
஢ைசீ஢ர் ர஢ சூலாஹ டேபார்ட்மென்ருவ ஢ோட்டார் வாகன ஢ோக்குவரத்து தி/ம் Dept. of Motor Traffic	307		527,400.00
ஓ஢ி஢ி சரிஹர஢ சூதிர஢ி ஸ்டு஢ி஢ி டேபார்ட்மென்ருவ காணி உ஢யோக கௌகை திட்ட஢ிடல் தி/ம் Dept. of Land Use Planning	327	1,198,000.00	3,462,731.00
஢ீதிரி ஢ுல ஹ ர஢ி ர஢ி஢ டேபார்ட்மென்ருவ ஢னித வலு வேலைவாய்ப்பு தி/ம் Dept. of Man Power & Employment	328	819,300.00	546,506.00

- වාර්ෂික ගිණුම්

මේ යටතේ 2013 වර්ෂයේ මෙහෙයුම් වැඩසටහන යටතේ දිස්ත්‍රික් ලේකම් කාර්යාලයේ හා ප්‍රාදේශීය ලේකම් කාර්යාල වල වියදම් පිළිබඳ විස්තර එක් එක් ව්‍යාපෘති යටතේ ඩී.ජී.එස්.ඒ.2,3,4,5 ආකෘති -මගින් පෙන්වා දෙනු ලබයි. අත්තිකාරම් ගිණුමෙහි සහ තැන්පත් ගිණුමෙහි ආරම්භක ශේෂය වර්ෂය තුල හර සහ බැර කිරීම් පිළිබඳ විස්තර සටහන් ii මගින් හා අග්‍රිම ගිණුම් විස්තර සටහන් iii මගින් පෙන්වා දී තිබේ.

වැඩසටහන් අනුව විසර්ජන ගිණුම 2013

වියදම් ශීර්ෂ අංකය :273

අමාත්‍යාංශයේ /දෙපාර්තමේන්තුවේ/දිස්ත්‍රික් ලේකම් කාර්යාලයේ නම :දිස්ත්‍රික් ලේකම් කාර්යාලය -පුත්තලම

වැඩසටහන් අංකය හා නාමය : 1 - මෙහෙයුම් වැඩසටහන

පුනරාවර්තන හා මූලධන වියදම් සාරාංශය

වියදමෙහි ස්වභාවය (ඩී.පී.එස්.පී. ආකෘති යොමුව සමඟ)	(1)	(2)	(3)	(4)	(5)	(6)	පිටු අංකය (අදාළ ඩී.පී.එස්.පී. 2 ආකෘතියට අනුව)
	අයවැය ඇස්තමේන්තු වෙන් කිරීම්	පරිපූරක ප්‍රතිපාදන හා පරිපූරක ඇස්තමේන්තු වෙන් කිරීම්	මු.රෙ.66 හා 69 අනුව මාරු කිරීම්	මුළු ශුද්ධ වෙන් කිරීම් (1+2+3)	මුළු වියදම	ශුද්ධ ප්‍රතිඵලය ඉතිරිය/(අතිරික්තය) (4-5)	
	රු	රු	රු	රු	රු	රු	
(අ) පුනරාවර්තන (ඩී.පී.එස්.පී.3)	402,100,000	100,863,079	3,500,000 (350,000) 1,190,000 (1,190,000)	502,963,079	501,956,463	1,006,616	3
(ආ) මූලධන (ඩී.පී.එස්.පී.4)	63,200,000	-	3,295,767 (3,295,767)	63,200,000	61,428,636	1,771,364	4
එකතුව	465,300,000	100,863,079	-	566,163,079	563,385,099	2,777,980	

ව්‍යාපෘති අනුව පුනරාවර්තන වියදම්

වියදම් ශීර්ෂ අංකය :273

අමාත්‍යාංශයේ /දෙපාර්තමේන්තුවේ/දිස්ත්‍රික් ලේකම් කාර්යාලයේ නම :දිස්ත්‍රික් ලේකම් කාර්යාලය -පුත්තලම

වැඩසටහන් අංකය හා නාමය : 1 - මෙහෙයුම් වැඩසටහන

ව්‍යාපෘති අංකය / නම,පුද්ගලික පඩි නඩි සහ සියළුම ව්‍යාපෘති සඳහා අනෙකුත් අයකිරීම්	(1)	(2)	(3)	(4)	(5)	(6)
	අයවැය ඇස්තමේන්තු වෙන් කිරීම්	පරිපූරක ප්‍රතිපාදන හා පරිපූරක ඇස්තමේන්තු වෙන් කිරීම් (+/-)	මු.රෙ.66 හා 69 අනුව මාරු කිරීම් (+/-)	මුළු ශුද්ධ වෙන් කිරීම් (1+2+3)	මුළු වියදම	ශුද්ධ ප්‍රතිඵලය ඉතිරිය/(අතිරික්තය) (4-5)
	රු	රු	රු	රු	රු	
<u>ව්‍යාපෘති අංකය හා නම - 01 -සාමාන්‍ය පරිපාලනය හා ආයතන සේවා</u>						
පුද්ගල පඩිනඩි	20,100,000	84,893,103	-	104,993,103	104,810,161	182,942
අනෙකුත් වියදම්	11,150,000	-	350,000 -350,000	11,150,000	10,812,354	337,646
උප එකතුව	31,893,103	84,893,103		116,143,103	115,622,515	520,588
<u>ව්‍යාපෘති අංකය හා නම - 02 -ප්‍රාදේශීය ලේකම් කාර්යාල</u>						
පුද්ගල පඩිනඩි	328,000,000	15,366,812		343,366,812	343,366,811	1
අනෙකුත් වියදම්	42,850,000	603,164	1,190,000 -1,190,000	43,453,164	42,967,137	486,027
උප එකතුව	370,850,000	15,969,976	-	386,819,976	386,333,948	486,028
මුළු එකතුව	402,100,000	100,863,079	-	502,963,079	501,956,463	1,006,616

ව්‍යාපෘති අනුව මූලධන වියදම්

වියදම් ශීර්ෂ අංකය : 273

අමාත්‍යාංශයේ /දෙපාර්තමේන්තුවේ/දිස්ත්‍රික් ලේකම් කාර්යාලයේ නම :දිස්ත්‍රික් ලේකම් කාර්යාලය -පුත්තලම

වැඩසටහන් අංකය හා නාමය : 1 - මෙහෙයුම් වැඩසටහන

ව්‍යාපෘති අංකය හා නාමය : 01 හා 02 - සාමාන්‍ය පරිපාලනය හා දිස්ත්‍රික් පරිපාලනය

වැය විෂය අංකය	අයිතම අංකය	මූලකරණය (අංකය)	අයිතම විස්තරය	අයවැය ඇස්තමේන්තු වෙන් කිරීම්	මු.රෙ.66,69 අනුව මාරු කිරීම් පරිපූරක ප්‍රතිපාදන හා පරිපූරක ඇස්තමේන්තු වෙන් කිරීම්	මුළු ශුද්ධ වෙන් කිරීම් (1+2)	මුළු වියදම	ශුද්ධ ප්‍රතිඵලය ඉතිරිය/(අතිරික්තය) (4-5)
				(1)	(2)	(3)	(4)	(5)
				රු	රු	රු	රු	
2001		11	මූලධන වත්කම් පුනරුත්ථාපනය හා වැඩි දියුණු කිරීම	5,000,000	1,795,767	6,795,767	6,018,311	777,456
2002		11	ගොඩනැගිලි	550,000	-	550,000	298,496	251,504
2003		11	යන්ත්‍ර හා යන්ත්‍රෝපකරණ වාහන	1,250,000	1,500,000	2,750,000	2,750,000	0
			උප එකතුව	6,800,000	3,295,767	10,095,767	9,066,807	1,028,960
2102		11	මූලධන වත්කම් අත්පත් කර ගැනීම ගෘහ භාණ්ඩ හා කාර්යාලීය උපකරණ	4,000,000	-	4,000,000	3,991,792	8,208
2103		11	යන්ත්‍ර හා යන්ත්‍රෝපකරණ	1,500,000	-	1,500,000	1,498,739	1,261
2104		11	ගොඩනැගිලි	50,000,000	(3,295,767)	46,704,233	46,380,449	323,784
			උප එකතුව	55,500,000	(3,295,767)	502,204,233	51,870,980	333 253
2401		11	හැකියා වර්ධනය පුහුණු කිරීම්	400,000	-	400,000	385 209	14 791
			උප එකතුව	400,000	-	400,000	385 209	14 791
			ව්‍යාපෘති 1 හි එකතුව	62,700,000	-	62 700 000	1,322,996	1,377,004
2401		11	හැකියා වර්ධනය පුහුණු කිරීම්	500,000	-	500,000	105,640	394,360
			උප එකතුව	500,000	-	500,000	105,640	394,360
			ව්‍යාපෘති 2 හි එකතුව	500,000	-	500,000	105,640	394,360
			ව්‍යාපෘති 1 හි හා 2 හි මුළු එකතුව	63,200,000	-	63,200,000	61,428,636	1,771,364

වැඩසටහන් අනුව වියදම් මූල්‍යකරණ සාරාංශය

(පුරාවර්තන වියදම් හා මූලධන වියදම් වල ඵෙකාය)

වියදම් ශීර්ෂ අංකය : 273

අමාත්‍යාංශයේ / දෙපාර්තමේන්තුවේ/දිස්ත්‍රික් ලේකම් කාර්යාලයේ නම : දිස්ත්‍රික් ලේකම් කාර්යාලය - පුත්තලම

මූල්‍යකරණය		වැඩසටහන 1		වැඩසටහන 2		මුළු එකතුව		
සංකේතය	සංකේත විස්තරය	ශුද්ධ ප්‍රතිපාදනය	සත්‍ය වියදම	ශුද්ධ ප්‍රතිපාදනය	සත්‍ය වියදම	ශුද්ධ ප්‍රතිපාදනය	සත්‍ය වියදම	වියදමේ ප්‍රතිශතය (6÷5)X100
		රු	රු	රු	රු	රු	රු	
11	දේශීය අරමුදල්	566,163,079	563,385,099	-	-	566,163,079	563,385,099	100%
12	විදේශීය ආධාර - ණය							
13	විදේශීය ආධාර - ප්‍රදාන							
14	ප්‍රතිපූර්ණය කල හැකි විදේශීය ආධාර - ණය							
15	ප්‍රතිපූර්ණය කල හැකි විදේශීය ආධාර - ප්‍රදාන							
16	ප්‍රතිපාර්ශවීය අරමුදල්							
17	විදේශාධාර සම්බන්ධ දේශීය අරමුදල්							
21	විශේෂ නීති සේවා							
	එකතුව	566,163,079	563,385,099	-	-	566,163,079	563,385,099	100%

අත්තිකාරම් ගිණුම් සහ තැන්පත් ගිණුම් සඳහා වූ පාලන ගිණුම්වල සාරාංශය - 2013

වියදම් ශීර්ෂ අංකය - 273

අමාත්‍යාංශයේ /දෙපාර්තමේන්තුවේ/ දිස්ත්‍රික් ලේකම් කාර්යාලයේ නම දිස්ත්‍රික් ලේකම් කාර්යාලය - පුත්තලම

අත්තිකාරම් /තැන්පත් ගිණුමේ නම	ගිණුම් අංකය *	දෙපාර්තමේන්තුවේ පොත් අනුව				භාණ්ඩාගාර පොත අනුව 2013/12/31 දිනට ශේෂය
		2013/01/01 දිනට ආරම්භක ශේෂය	වර්ෂය තුළ හර කිරීම්	වර්ෂය තුළ බැර කිරීම්	2013/12/31 දිනට අවසාන ශේෂය	
		රු	රු	රු	රු	රු
I.රජයේ නිලධාරීන්ගේ අත්තිකාරම්	273011	141,063,855.51	30,866,915.65	34,699,039.87		
	273012		26,537,646.30	28,669,603.30	135,099,774.29	135,099,774.29
		141,063,855.51	57,404,561.95	63,368,643.17	135,099,774.29	135,099,774.29
II.අනෙකුත් අත්තිකාරම්						
III.විවිධ අත්තිකාරම්						
IV.තැන්පත්						
I. පොදු තැන්පත්	6003/0000/00/0019/0000/000					
ii. අනෙකුත් තැන්පත්	6003/0000/00/0049/0000/000	265,542,126.31	481,510,321.50	519,648,538.90	303,680,343.72	303,680,343.72

මු.රෙ.506 (2) ප්‍රකාර ඉහත සඳහන් අත්තිකාරම් ගිණුම්වල හා තැන්පත් ගිණුම්වල අවසාන ශේෂය ,පුද්ගල ගිණුම්වල අදාල ලැයිස්තු සමඟ සසඳා ,එම සැසඳුම් ප්‍රකාශය විගණකාධිපති වෙත වාර්තා කළ බවට තහවුරු කරමි.

අග්‍රිම ගිණුම් පිළිබඳ සාරාංශ වාර්තාව - 2013

අමාත්‍යාංශයේ/දෙපාර්තමේන්තුවේ/දිස්ත්‍රික් ලේකම් කාර්යාලයේ නම : දිස්ත්‍රික් ලේකම් කාර්යාලය - පුත්තලම
විෂයය ශීර්ෂ අංකය : 273

දෙපාර්තමේන්තු පොත් අනුව					2013/12/31 දිනට භාණ්ඩාගාර පොත් අනුව ශේෂය රු:
ගිණුම් අංකය	2013/01/01 දිනට ආරම්භක ශේෂය රු:	වර්ෂය තුළ මුළු හර කිරීම් රු:	වර්ෂය තුළ මුළු බැර කිරීම් රු:	2013/12/31 දිනට අවසාන ශේෂය රු:	
1	2	3	4	5	6
7002/0/0/312/13	-	253,443,085.70	1,264,415,649.79	62,941,846.00	62,941,846.00

1. ඉහත 5 හා 6 ශේෂ අතර වෙනසට හේතු පෙන්වන්න.

(1) ප්‍රේෂණය කරන ලද නමුත් භාණ්ඩාගාර පොත්වල නොපෙනෙන 2013.12.31 දිනට මුදල් ශේෂය

(2) වෙනත් හේතු-

.....

2. ඉහත 5 හි දැක්වෙන ශේෂයෙහි සංයුතිය පහත සඳහන් පරිදි විස්තර කරන්න.

(1) නොපියවූ උප අග්‍රිම (අත්තිකාරම් එකතුව)

(2) ගිණුම් සාරාංශ සැකසීමේ දෝෂ (ඇතොත්)

62,941,846.00

-

මෙම ශේෂයන් වාර්තාව අත්සන් කරන දින වන විට පියවා ඇත්නම් ඒ බවද, නොඑසේනම් නොපියවීමට හේතු සඳහන් කරන්න.

අත්තිකාරම් ලෙවන තද වව්වර් දැයට කිරුළ සංවර්ධන යෝජනා සඳහා වන අතර එකී

වැඩ නිමකර ඉදිරිපත් කිරීමත් සමඟ අත්තිකාරම් පියවා ගැනීමට කටයුතු කරනු ලබන බව

කාරුණිකව දැනුම් දෙමි.