



வருடாந்த செயற்திறன் அறிக்கையும் கணக்குகளும்

2013

மாவட்ட செயலகம் - முல்லைத்தீவு

தொ.இல	உள்ளடக்கம்	பக்க இல
01	அரசாங்க அதிபரின் செய்தி	42
02	மாவட்ட வரைபடம்	43
03	தூரநோக்கு, பணிக்கூற்று குறிக்கோள்	44
04	அறிமுகம், அமைவும் பரப்பளவும், பௌதீக தன்மையும்	45
05	காணிப்பயன்பாடும், நீர்வளங்களும்	46
06	நிர்வாகப்பிரிவும் சனத்தொகையும்	47
07	காலநிலை, தொழில்கள், பொருண்மியம்	48
08	விவசாயம்	49
09	மீன்பிடியும் சுகாதாரமும்	50
10	கல்வியும்	51
11	மாவட்டத்தின் அடிப்படை புள்ளி விபரங்கள்	52
12	அலுவலக ஒழுங்கமைப்பு மற்றும் ஆளணி விபரம்	53-55
13	பொது நிர்வாக செயற்பாடுகள்	56
14	பொது நிர்வாகமும் தாபனச் சேவைகளும்	57
15	பிரதேச செயலகங்களின் செலவினப் பொழிப்பு	58
16	பிரதேச செயலகங்களின் செலவினப் பொழிப்பு	59
17	மீண்டுவரும் மற்றும் மூலதனச் செலவினத்தின் பொழிப்பு	60
18	மீண்டுவரும் மற்றும் மூலதனச் செலவினத்தின் பொழிப்பு	61
19	மீண்டுவரும் செலவினம்	62
20	மூலதனச் செலவினம்	63
21	நிகழ்ச்சித்திட்டத்தின் பிரகாரம் செலவினத்தின் நிதிப்படுத்தலின் சுருக்கம்	64
22	ஒவ்வொரு நிகழ்ச்சித்திட்டத்தினதும் கருத்திட்டத்தினதும் செலவினத்தின் சுருக்கம்	65
23	வங்கி கணக்கிணக்க கூற்று	66
24	கருத்திட்ட ரீதியான மூலதனச் செலவு	67
25	முற்பணம், வைப்புக்கணக்கு சம்பந்தமான கட்டுப்பாடுக் கணக்கு பொழிப்பு	68
26	பொது வைப்பு கணக்கு இணக்க கூற்று	69-70
27	பொது வைப்பு கணக்கு இணக்க கூற்று அறிக்கை	71
28	அரச வருமானங்கள்	72
29	திவிநெரும திட்டம்	73
30	பொருளாதார அபிவிருத்தி அமைச்சின் பன்முகப்படுத்தப்பட்ட மூலதன வரவு செலவுத்திட்டம்	74
31	அனர்த்த முகாமைத்துவதம்	75
32	சமுர்த்தி அபிவிருத்தி திட்டம்	76
33	சமுர்த்தி அதிகாரசபை வேலைகளும் வாழ்வாதாரத்திட்டங்களும்	77-78
34	பதிவாளர் நாயகத் திணைக்களத்தின் செயற்பாடுகள்	79
35	சிவில் பதிவுகள்	80
36	மாவட்ட பிரதேச செயலகங்களில் பதியப்பட்ட பிறப்பு, இறப்பு, விவாக விபரம்	81

## அரசாங்க அதிபரின் செய்தி

2013ம் ஆண்டிற்கான செயற்பாட்டு அறிக்கையும் கணக்கறிக்கையும் சமர்ப்பிப்பதில் மிகவும் மகிழ்ச்சியடைகின்றேன். இவ் அறிக்கை நிகழ்ச்சித்திட்டங்கள் கருத்திட்டங்கள் எமது மாவட்ட செயலகம், பிரதேச செயலகங்கள், வரிசை அமைச்சுக்கள் மற்றும் திணைக்களங்களினால் அமுல்படுத்தப்படும் செயற்பாடுகளையும் உள்ளடக்குகின்றது.



2013ம் ஆண்டு திறைசேரியினால் ஒதுக்கீடு செய்யப்பட்ட நிதி அனைத்தும் முழுமையாக வினைத்திறமையுடனும் சிக்கனமாகவும் பயன்படுத்தப்பட்டுள்ளது. இந் நிதி மக்களுக்குரிய சேவைகளை செய்வதற்கான மகிந்த சிந்தனையின் குறிக்கோளை அடைவதற்கு பயனுறுதி வாய்ந்ததாக பயன்படுத்தப்பட்டது.

எமது மாவட்டத்தில் மீள்குடியேற்ற நடவடிக்கைகள் யாவையும் 2012 செப்ரெம்பர் மாதம் பூர்த்தி செய்தோம். மாவட்ட செயலகங்களும் மற்றும் அனைத்து பிரதேச செயலகங்களும் முன்னேற்றகரமான வசதிகளுடன் தமது சொந்த இடங்களில் இயங்கி வருகின்றன. மீள்குடியமர்ந்தோரின் வாழ்க்கைத்தரத்தை உயர்த்துதற்காக பல அபிவிருத்தி திட்டங்களை அமுல்படுத்தியுள்ளோம்.

பொருளாதார அபிவிருத்தி அமைச்சின் கீழ் சமூர்த்தி மற்றும் டிவிநெகும் வேலைத்திட்டங்களையும் வெற்றிகரமாக அமுல்படுத்தியுள்ளோம்.

இறுதியாக எமது மாவட்ட மக்களின் வாழ்க்கைத்தரத்தை உயர்த்துவதற்காக பல வழிகளிலும் எமக்கு உதவியும் ஒத்துழைப்பும் வழங்கிய அனைவருக்கும் எனது நன்றியினை தெரிவித்துக் கொள்கின்றேன்.

மேலும் மக்களின் அபிவிருத்திக்கான வினைத்திறமையுடன் தரமான சேவைகளை ஆற்றுவதற்கு சிறந்த ஆலோசனைகளை வழங்கிய பொது நிர்வாக மற்றும் உள்நாட்டலுவல்கள் அமைச்சு, ஏனைய அமைச்சுக்கள் மற்றும் திணைக்களங்கள் அனைத்திற்கும் நன்றி கூற விரும்புகின்றேன்.

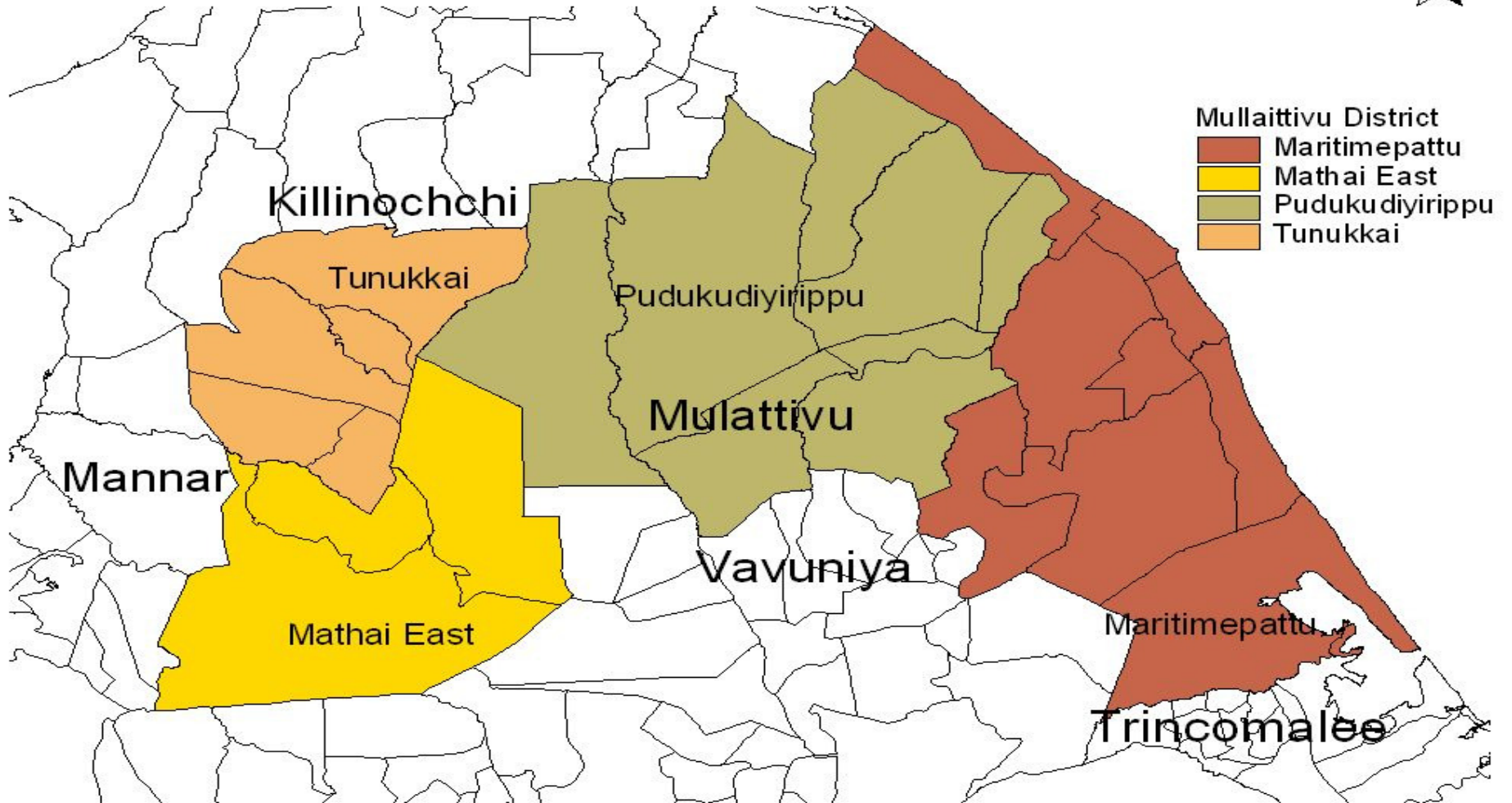
எமது மாவட்ட செயலக பிரதேச செயலக அலுவலர்கள் அனைவரினதும் பூரண ஒத்துழைப்பிற்காகவும் அர்ப்பணிப்பிற்காகவும் எனது மனமார்ந்த நன்றிகளை தெரிவித்துக்கொள்கின்றேன்.

நா.வேதநாயகன்,

அரசாங்க அதிபர் / மாவட்ட செயலாளர்,

முல்லைத்தீவு மாவட்டம்.

# Mullaitivu District - Sri Lanka



## மாவட்ட செயலகம் -முல்லைத்தீவு

### தொலைநோக்கு

மாவட்ட மக்களுக்கு புதிய தொழில்நுட்பத்துடனான, வினைத்திறனும், பயனுயர் விளைவும் கொண்ட சிறந்ததோர் பொதுநிர்வாக சேவையினை வழங்கி முல்லைத்தீவு மாவட்டத்தை ஒரு தலைசிறந்த மாவட்டமாக மாற்றுவதில்

### பணிக்கூற்று

அரசாங்கத்தின் கொள்கைகளுக்கு ஏற்ப மாவட்ட, பிரதேச, கிராமங்களின் அபிவிருத்திக்கு ஏற்பவும், மாகாண தேசிய முன்னுரிமைகளுக்கு இணங்கவும், வினைத்திறனுடனும், பயனுயர் விளைவுடனும், செயலாற்றும் உறுதியான, உத்தரவாதமுடைய சிறந்ததோர் பொதுநிர்வாக சேவையினை மக்களுக்கு வழங்குதல்.

### குறிக்கோள்கள்

1. பிரசைகள் உரிமைச் சாசனத்தினை மாவட்ட ரீதியாகவும், பிரதேசசெயலக ரீதியாகவும் மிகவும் நல்ல முறையில் செயற்படுத்துதல்.
2. மாவட்ட நிர்வாகத்தினையும், அபிவிருத்தியையும் ஒருங்கிணைப்பதில் முன்னிற்பதல்.
3. அரசாங்கத்தின் கொள்கைகளையும், நிர்வாக அமைப்புகளையும் நன்றாக நடைமுறைப்படுத்தி அரசுசேவையின் உற்பத்தித்திறனை மாவட்ட மட்டத்தில் மேம்படுத்துதல்.
4. புரிந்துணர்வுடன்கூடிய, பக்கச்சார்பற்ற, வகைசொல்லுடைய அரசு சேவையினை வழங்குதல்.சேவையாளர்களின் சேவைத்திறனை மேம்படுத்துதல்.
5. மாவட்டச் செயலகத்தினதும், பிரதேச செயலகங்களினதும் நிதிநிர்வாகத்தினை முன்னேற்றுவதல்.
6. மாவட்டச் செயலகத்தினதும், பிரதேச செயலகங்களினதும் பொது நிர்வாக முறைமைகளை மேம்படுத்துதல்.
7. மாவட்டத்திலுள்ள மக்களின் தேவைகளை அவர்கள் திருப்தியடையும் வண்ணம் நிறைவேற்றுவதற்கான சேவையினை வழங்குதல்.
8. புதிய தொழில்நுட்பத்தினை எல்லாவித சேவைகளிலும் அறிமுகப்படுத்தி, அரசு சேவையின் உற்பத்தித்திறனை அதிகரித்தலும், தரம்மிக்க சேவையினை வழங்குதல்.
9. முக்கியமான நிதிக்குறியீடுகளை அளவிடுதல்.
10. அமைச்சுக்களினால் பகிர்ந்து தரப்பட்ட செயற்பாடுகளை நடைமுறைப்படுத்துதல்.
11. அரசாங்க வைபவங்களை மாவட்ட ரீதியிலும், பிரதேச ரீதியிலும் நடாத்துதல்.
12. வெளிநாட்டு உதவியுடன் மாவட்ட மட்டத்தில் நடைமுறைப்படுத்தப்படும் பல்வேறு அபிவிருத்தித் திட்டங்களை ஒழுங்குபடுத்துதலும், மேற்பார்வை செய்தலும், மீளாய்வு செய்தலும்.
13. பேரழிவுகள், பேராபத்துக்கள் போன்றவற்றால் ஏற்படும் பாதிப்புக்களை எதிர்கொள்ளவும், பாதிப்புக்களை தவிர்ப்பதற்குமான வழிவகைகளை முன்கூட்டியே திட்டமிடுதல்.
14. வளங்களை உச்சளவில் பயன்படுத்துவதற்குரிய வழிவகைகளை முறைப்படுத்துதல்.





## காணிப்பயன்பாடு

எமது மாவட்டத்தில் காட்டுநிலம், பற்றைக்காணிகள், தெங்குப்பயிர்நிலங்கள், விவசாயப்பூமிகள், நீர்நிலைகள் போன்றவாறு மாவட்டத்தின் காணிப்பயன்பாடு 251690 கெக்டேயர் பரப்பைக் கொண்ட பகுதி வித்தியாசமான பொருளாதார வளங்களைக் கொண்டுள்ளது. இவற்றில் காட்டுப்பகுதி 167850 கெக்டேயரும் மாவட்டத்தில் 64.1 வீதம் கொண்டதும், நீர்நிலைகளும் தரவைக்காணியும் 21390 கெக்டேயரும் மாவட்டத்தில் 5.2 வீதம் கொண்டதும், விவசாய நிலமாக 44040 கெக்டேயரும் மாவட்டத்தில் 5.1 வீதமும் ஆகும் மற்றும் மக்கள் வசிப்பிடங்களாகவும் கட்டடங்களாகவும் கொண்டுள்ளது.



மரக்கறி செய்கை



நெற்பயிர் செய்கை

## நீர் வளங்கள்

இம்மாவட்டம் விவசாய அபிவிருத்திக்கு பயன்படக்கூடிய நீர்வளங்களைக் கொண்டுள்ளது. நீர்ப்பாசன பயிர்ச்செய்கைக்காகினை பரப்பக்கூடிய நிலையாகப்பாய்கின்ற நதியெதுவும் காணப்படவில்லை. இம்மாவட்டத்தில் 03 பாரிய நீர்ப்பாசனக்குளங்களும் 16 நடுத்தர குளங்களும் 198 சிறிய நீர்ப்பாசனக்குளங்களும் காணப்படுகின்றன. மழைநீர் விவசாயத்திற்கான பிரதான நீர்வளமாகும்.



கால்வாய் நீர்



குழாய் நீர்

## நிருவாகப் பிரிவுகள்

நிருவாக நடவடிக்கைக்காக இந்த மாவட்டம் வன்னித் தேர்தல் தொகுதியின் ஒரு பகுதியைக் கொண்டதாக அமைந்துள்ளது. இந்த மாவட்டம் ஐந்து நிருவாகப் பிரிவுகளையும் 136 கிராம அலுவலர் பிரிவுகளையும் 624 கிராமங்களையும் உள்ளடக்கியுள்ளது.

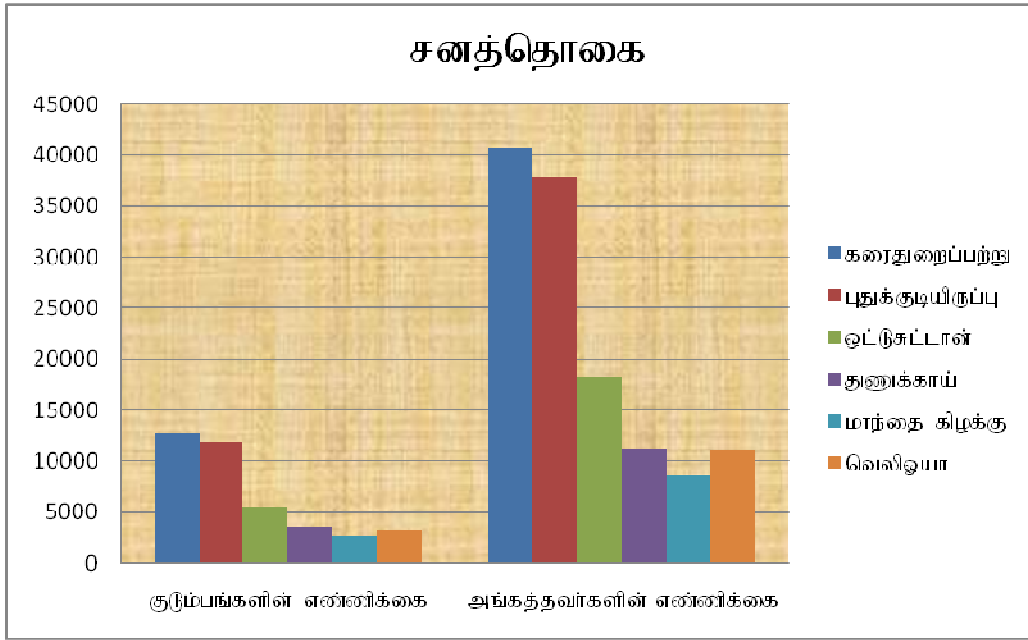
இல	பிரதேச செயலாளர் பிரிவு	கிராம அலுவலர் பிரிவுகள்	கிராமங்களின் எண்ணிக்கை
01	கரைதுறைப்பற்று	46	219
02	புதுக்குடியிருப்பு	19	179
03	ஒட்டுசுட்டான்	27	114
04	துணுக்காய்	20	36
05	மாந்தை கிழக்கு	15	68
06	வெலிஓயா	09	18
மொத்தம்		136	624

## சனத்தொகை

இம் மாவட்டத்தின் சனத்தொகை 1981ம் ஆண்டு கணக்கெடுப்பின்படி 77515 ஆக இருந்தது. நாட்டின் ஏற்பட்ட அசாதாரண சூழ்நிலை காரணமாக 1991, 2001ம் ஆண்டுகளில் கணக்கெடுப்பு நடைபெறவில்லை. 2001 டிசெம்பர் மாதம் இம்மாவட்டத்தின் சனத்தொகை 180401 ஆகும். இது மொத்த சனத்தொகையில் 1.07% ஆகும். 31.12.2013ல் மாவட்டத்தின் மீள்குடியமர்ந்த சனத்தொகை 127892 ஆகும். இதன் விபரம் கீழே தரப்பட்டுள்ளது.

உதவி அரசாங்க அதிபர் பிரிவு	மீள்குடியேற்றப்பட்ட சனத்தொகை	
	குடும்பங்களின் எண்ணிக்கை	அங்கத்தவர்களின் எண்ணிக்கை
கரைதுறைப்பற்று	12742	40611
புதுக்குடியிருப்பு	11914	37796
ஒட்டுசுட்டான்	5585	18288
துணுக்காய்	3630	11355
மாந்தை கிழக்கு	2706	8653
வெலிஓயா	3336	11189
மொத்தம்	39913	127892





## காலநிலை

உலர் வலயம் - பருவகால மழை வீழ்ச்சி முறைமை வருடாந்த சராசரி மழை வீழ்ச்சி 1300 - 2416. வெப்பநிலை 23.00 °C – 39.30 °C ஆகும்.

## தொழில்கள்

பெரும்பகுதியான மக்கள் விவசாயத்திலீடுபட்டுள்ளார்கள். இதில் மீன்பிடி, கால்நடை வளர்ப்பு, கைத்தொழில் செயற்பாடுகள், அரசு மற்றும் தனியார் துறைகளில் வேலைவாய்ப்பு முதலியவை அடங்குகின்றது.

## பொருண்மியம்

இம்மாவட்டத்தின் பொருளாதாரம் பிரதானமாக விவசாயம், மீன்பிடி என்பனவற்றில் தங்கியுள்ளது. மேலும் கால்நடைவளர்ப்பு, காடு வளர்ப்பு என்பனவும் பங்கு வகிக்கின்றன. ஏறக்குறைய 4850 குடும்பங்களை சேர்ந்த 22963 விவசாயத்திலும் மீன்பிடியிலும் ஈடுபட்டுள்ளனர்.



கால்நடை வளர்ப்பு



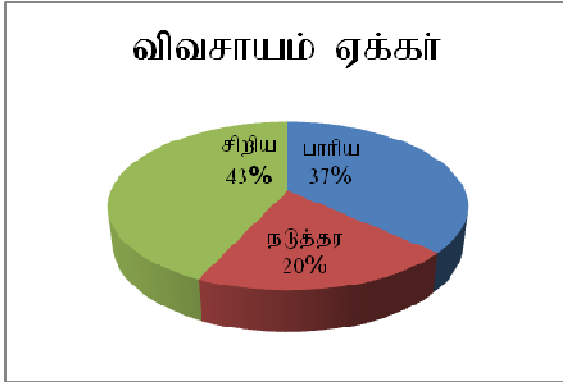
மீன்பிடி

## விவசாயம்

இம் மாவட்டத்தில் விவசாயம் பிரதான வருமானத்தை ஈட்டித்தரும் வளமாக காணப்படுகின்றது. மொத்தமாக 80% விவசாயிகள் விவசாயத்தில் தங்கியுள்ளனர். நெற்செய்கைக்கு சாதகமான 16737 ஈ்ய நிலத்தை இம் மாவட்டம் கொண்டுள்ளது. அதன் விபரம் வருமாறு.

பாரிய	-	6151 ஏக்கர்
நடுத்தர	-	3366 ஏக்கர்
சிறிய	-	7220 ஏக்கர்

03 பெரிய குளங்களும் 16 நடுத்தரக்குளங்களும் 7109 பெரிய நெற்காணிக்கு நீர்பாய்ச்சுவதுடன் 220 சிறிய குளங்கள் 11749 பெரிய நெற்காணிக்கு நீர்பாய்ச்சுகின்றது.



பாரிய குளம்



சிறிய குளம்



நடுத்தர குளம்

## மீன்பிடி

மாவட்டத்தின் 70 கி.மீ நீளமான வளமான கடற்கரை படுக்கையும் நான்கு ஏரிகளும் மாத்தளன், நந்திக்கடல், நாயாறு, கொக்கிளாய் மீன்பிடி அபிவிருத்திக்கு மிகவும் உகந்ததாகவுள்ளன. இந்த ஏரிகள் இறால், நண்டு உற்பத்திக்கு பிரசித்திபெற்றவையாகும். பெரிய குளங்களில் நன்னீர் மீன்பிடியினை அபிவிருத்தி செய்யக்கூடிய வாய்ப்புள்ளது. குறிப்பிடத்தக்க எண்ணிக்கையான குடும்பங்களின் ஜீவனோபாய முயற்சியாக மீன்பிடித்தல் உள்ளதோடு அவர்களின் வாழ்வாதார முயற்சியினையும் வருமான வழிகளையும் பெருக்க இது பெரிதும் உதவும்.



நாயாறு



நந்திக்கடல்

## சுகாதாரம்

மாவட்டத்தில் உள்ள 05 சுகாதார வைத்திய அதிகாரி பிரிவுகள் இம் மாவட்டத்தில் இயங்குகின்றன. 67 கிராமிய சுகாதார நிலையங்கள் உள்ளடங்கலாக 04 நோய்த்தடுப்பு மற்றும் பாதுகாப்பு நிலையங்கள் மற்றும் 15 மருத்துவ பாதுகாப்பு நிலையங்களும் முல்லைத்தீவு வைத்திய சுகாதார வைத்திய அதிகாரியின் கீழ் இயங்கி வருகின்றது.



மாவட்ட வைத்தியசாலை – மாஞ்சோலை



நோயாளர் பராமரிப்பு



நோயாளர் பராமரிப்பு



## கல்வி

இரண்டு கல்வி வலயங்கள் (முல்லைத்தீவு – துணுக்காய்) 121 பாடசாலைகள் 1779 ஆசிரியர்களுடன் 27410 மாணவர்களுடனும் இயங்கிவருகின்றது.



மாணவர்களுக்கான கணணி பயிற்சி



சிறார்களுக்கான பரிசில்கள் வழங்கல்

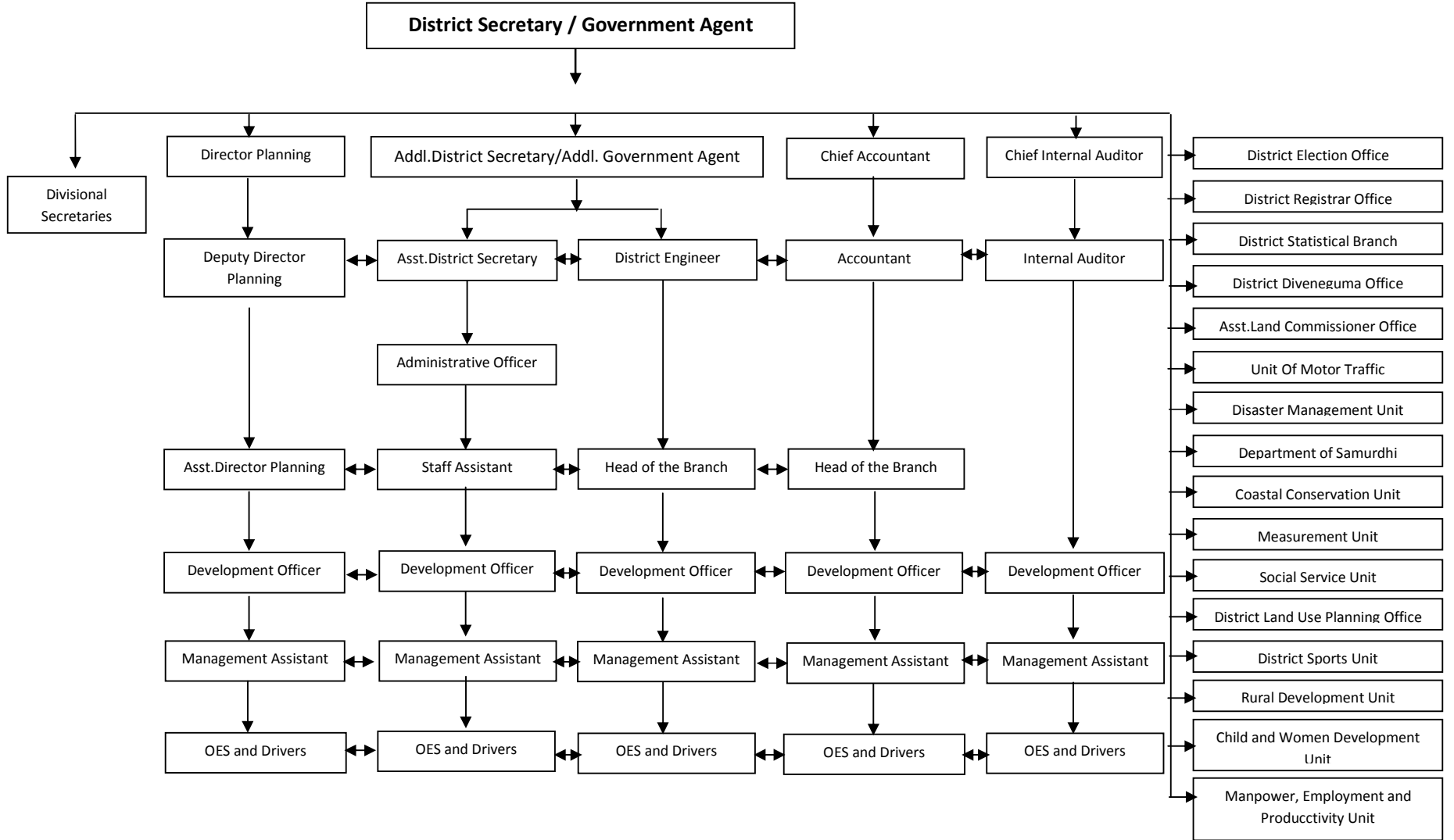


பாடசாலை வகுப்பு அறை

**மாவட்டத்தின் அடிப்படை புள்ளி விபரங்கள்**

தொ.இல	விபரம்	எண்ணிக்கை / பெறுமதி / விபரம்	
1	பிரதேச செயலகங்களின் எண்ணிக்கை	6	
2	கிராம சேவையாளர் பிரிவுகளின் எண்ணிக்கை	136	
3	சனத்தொகை	127892	
4	வாக்காளர்களின் எண்ணிக்கை	58294	
5	மாநகர சபை / நகர சபை / பிரதேச சபைகள் என்பவற்றின் எண்ணிக்கை	4	
6	தேர்தல் தொகுதிகளின் எண்ணிக்கை	1	
7	மாகாண சபை உறுப்பினர்களின் எண்ணிக்கை	5	
8	மாவட்டத்திலுள்ள மக்களின் வாழ்வாதாரம் / வியாபார முறைமைகள் (சுருக்கம்)	17140	
9	அலுவலர் குழாம்	அனுமதிக்கப்பட்டது	உண்மையானது
		367	211
10	சுற்றுலா விடுதிகள் / விடுமுறைக்கால விடுதிகளின் எண்ணிக்கை	1	
11	மாவட்டத்திலுள்ள அபிவிருத்தி கருத்திட்டங்கள்	எண்ணிக்கை	பெறுமதி மில்லியன் (ரூபா)
		168	110.07
12	வேறு அமைச்சுக்களின் ஏற்பாடுகளின் கீழ் அமுல்படுத்தப்பட்ட கருத்திட்டங்கள்	எண்ணிக்கை	பெறுமதி மில்லியன் (ரூபா)
		43	1046.62

## அலுவலக ஒழுங்கமைப்பு மற்றும் ஆளணி விபரம்





**ஆளணி விபரம்  
மாவட்ட செயலகம், முல்லைத்தீவு  
திகதி: 31.12.2013.**

பதவி	சேவை	தரம்	சம்பள அளவுத்திட்டம்	அனுமதிக்கப் பட்ட ஆளணி	தற்போது உள்ளது	வெற்றிடம்	குறிப்பு
அரசாங்க அதிபர்/மாவட்ட செயலாளர்	இ.நி.சே	விசேடம்	SL-3	1	1	0	
மேலதிக அரசாங்க அதிபர்	இ.நி.சே	I	SL-1	2	1	1	
பிரதம கணக்காளர்	இ.க.சே	I	SL-1	1	1	0	
பிரதான உள்ளக கணக்காய்வாளர்	இ.க.சே	I	SL-1	1	1	0	
உதவி மாவட்ட செயலாளர்	இ.நி.சே	III	SL-1	1	1	0	
கணக்காளர்	இ.க.சே	III	SL-1	1	1	0	
பொறியியலாளர்	இ.பொ.சே	III	SL-1	1	1	0	
நிர்வாக உத்தியோகத்தர்	மு.உ.சே	விசேடம்	MN-7	1	0	1	
மொழிபெயர்ப்பாளர்	மொ.சே		MN-6	1	0	1	
பாதீட்டு உதவியாளர்				1	0	1	
அபிவிருத்தி இணைப்பாளர்				1	0	1	
அபிவிருத்தி உத்தியோகத்தர்					11		
முகாமைத்துவ உதவியாளர்	மு.உ.சே	I/II/III	MN-2	21	21	2	
தொழில்நுட்ப உத்தியோகத்தர்			MN-7	1	0	1	
படவரைஞர்			MN-1	1	0	1	
தரவு நிரப்படுத்துனர்				1	0	1	
சாரதி	இ.சா.சே.	III	PL-3	5	1	2	
அ.ப.சே.	அ.ப.சே	III	PL-1	4	4	0	
தொலைபேசி இயக்குனர்	அ.ப.சே	I	PL-1	1	1	0	
காவலாளி	அ.ப.சே	II	PL-1	2	2	0	
தோட்டத்தொழிலாளி	அ.ப.சே	III	PL-1	1	1	0	
சுத்திகரிப்பு தொழிலாளி	அ.ப.சே	III	PL-1	1	0	1	
<b>மொத்தம்</b>				<b>53</b>	<b>35</b>	<b>13</b>	

**ஆளணி**

பிரதேச செயலகம்,

திகதி: 31.12.2013.

	பதவி	சேவை	தரம்	சம்பள அளவுத்திட்டம்	அனுமதிக் கப்பட்ட ஆளணி	தற்போது உள்ளது	வெற்றிடம்
	பிரதேச செயலாளர்	இ.நி.சே	I	SL-3	6	1	5
	உதவிப்பிரதேச செயலாளர்	இ.நி.சே	III	SL-1	6	5	1
	கணக்காளர்	இ.க.சே	III	SL-1	6	2	4
	நிர்வாக உத்தியோகத்தர்	மு.உ.சே	விசேடம்	MN-7	6	0	6
	மொழிபெயர்ப்பாளர்	மொ.சே		MN-6	6	0	6
	நிர்வாக கிராம அலுவலர்	கி.அ.சே	விசேடம்	MN-7			
	அபிவிருத்தி இணைப்பாளர்				4	0	4
	அபிவிருத்தி உத்தியோகத்தர்					18	
	முகாமைத்துவ உதவியாளர்	மு.உ.சே	I/II/III	MN-2	109	33	76
	கிராம அலுவலர்	கி.அ.சே			136	90	46
	தரவு நிரப்படுத்துனர்				6	0	6
	சாரதி	இ.சா.சே.	III	PL-3	11	3	8
	புத்தகம் கட்டுனர்	அ.ப.சே	I		6	4	2
	அ.ப.சே.	அ.ப.சே	III	PL-1	10	8	2
	காவலாளி	அ.ப.சே	II	PL-1	6	1	5
	<b>மொத்தம்</b>				<b>318</b>	<b>165</b>	<b>171</b>

## 01. பொது நிர்வாக செயற்பாடுகள்

### ➤ நிர்வாக அமைப்பு

இம்மாவட்ட நிர்வாகம் கரைதுறைப்பற்று, புதுக்குடியிருப்பு, ஒட்டுசுட்டான், துணுக்காய், மாந்தை கிழக்கு, வெலிஓயா ஆகிய பிரதேச செயலக பிரிவுகளைக்கொண்டுள்ளது. இந்த 06 பிரதேச செயலக பிரிவுகளும் பிரதேச செயலகங்களாக இயங்கிக்கொண்டுவருகின்றன.

இம்மாவட்டம் 624 கிராமங்களை கொண்டிருந்த போதிலும் 2013ம் ஆண்டில் 90 கிராம அலுவலர்கள் கடமையாற்றி வருகின்றனர். மிகுதி 46 கிராம அலுவலர் பிரிவுகள் வெற்றிடங்களாக காணப்பட்டு வருகின்றன.

2013ம் ஆண்டில் பொதுநிர்வாக உள்நாட்டலுவல்கள் அமைச்சு மற்றும் ஏனைய அமைச்சுக்களின் மூலம் முல்லைத்தீவு மாவட்டச்செயலகத்திற்கு இணைக்கப்பட்டுள்ள பட்டதாரிப்பயிலுனர்களுள் 277 பட்டதாரிப்பயிலுனர்களுக்கு அபிவிருத்தி உத்தியோகத்தர்களாக நியமனம் வழங்கப்பட்டு அவர்களது பாடத்துறைக்கேற்றவாறு திணைக்களங்கள் /செயலகங்கள் / அதிகாரசபை போன்ற இடங்களுக்கு அபிவிருத்தி உத்தியோகத்தராக கடமை இணைப்புச் செய்யப்பட்டுள்ளனர்.

## பொது நிர்வாகமும் தாபனச் சேவைகளும்-மாவட்ட செயலகம்-2013

வியக் கி.	விளக்கம்	ஒருக்கீடு	மொத்தச் செலவினம்	சேமிப்பு
மீண்டெழும் செலவினம்		ரூபா	ரூபா	ரூபா
ஆளுக்குரிய வேதனாதிகள்				
1001	சம்பளங்களும் பதிகளும்	8,260,000	7,141,215.00	1,118,785.00
1002	மேலதிக நேரமும் , விடுமுறைதினக் கொடுப்பனவுகளும்	1,500,000	1,232,257.42	267,742.58
1003	கவிடுமுறை கொடுப்பனவுகளும் , ஏனைய பதிகள்	29,000,000	28,207,136.49	792,863.51
பிரயாணச்செலவுகள்				
1101	உள்ளூர்	700,000	680,714.02	19,285.98
வழங்கல்கள்				
1201	காகிதாதிகளும், அலுவலக தேவைப் பொருட்களும்	2,000,000	1,992,554.63	7,445.37
1202	எரிபொருள்	2,500,000	2,497,860.56	2,139.44
1203	உணவும் ,சீருடைகளும்	30,000	28,200.00	1,800.00
பராமரிப்புச் செலவினம்				
1301	வாகனங்கள்	1,750,000	1,743,664.56	6,335.44
1302	பொறித்தொகுதி,இயந்திரம் மற்றும் உபகரணம்	400,000	397,436.83	2,563.17
1303	கட்டிடங்களும் கட்டமைப்புக்களும்	5,000	1,600.00	3,400.00
1401	போக்குவரத்து	25,000	20,400.00	4,600.00
1402	தபால் மற்றும் தொலைத்தொடர்பு	620,000	616,074.39	3,925.61
1403	மினசாரமும் நீரும	300,000	262,673.40	37,326.60
1404	வாடகைகளும் உள்ளூர் வரிகளும்	0	0	0
1405	ஏனையவை	1,200,000	1,192,937.00	7,063.00
1502	இளைப்பாறுகை, நன்மைகள்	0	0	0
1506	அரசாங்க ஊழியர்களுக்கான ஆதனக்கடன் வட்டி	90,000	84,327.47	5,672.53
1701	சொத்தழிவு	627,225	627,225	0
<b>உபமொத்தம்</b>		<b>49,007,225</b>	<b>46,726,276.77</b>	<b>2,280,948.23</b>
மூலதனச்செலவினம்				
நிலையான சொத்துக்களின் புனரமைப்பும் மேம்பாடும்				
2001	கட்டிடங்களும் , கட்டமைப்புக்களு	8,995,000	8,994,971.37	28.63
2002	பொறித்தொகுதி , இயந்திரம் மற்றும் உபகரணம்	600,000	583,009.98	16,990.02
2003	வாகனங்கள்	2,300,000	2,293,946.46	6,053.54
மூலதனச் சொத்துகளின் கொள்வனவு				
2102	தளபாடங்களும் அலுவலகஉபகரணங்களும்	9,700,000	9,699,286.66	713.34
2103	பொறித்தொகுதி , இயந்திரம் மற்றும் உபகரணம்	10,550,000	10,549,958.00	42.00
2104	கட்டிடங்களும் , கட்டமைப்புக்களும்	86,000,000	84,650,885.62	1,349,114.38
கொள்திறன் கட்டுமானம்				
2401	பயிற்சியும் கொள்திறன் கட்டுமானமும்	350,000	350,000.00	0
<b>உபமொத்தம்</b>		<b>118,495,000</b>	<b>117,122,058.09</b>	<b>1,372,941.91</b>
<b>மொத்தக் கூட்டுத்தொகை</b>		<b>167,502,225</b>	<b>163,848,334.86</b>	<b>3,653,890.14</b>

**பிரதேச செயலகங்களின் செலவின பொழிப்பு -2013**

இல	பிரதேச செயலகங்கள்	ஒதுக்கீடு (ரூபா)	ஏற்பட்ட செலவினம் (ரூபா)	சேமிப்பு (ரூபா)
<b>மீண்டெழும் செலவினம்</b>				
1	கரைதுறைப்பற்று	22,047,600.00	20,658,575.91	1,389,024.09
2	புகுக்குடியிருப்பு	15,276,000.00	14,244,497.12	1,031,028.80
3	ஒட்டுசுட்டான்	13,146,100.00	11,938,069.02	1,158,030.98
4	துணுக்காய்	13,151,600.00	12,069,853.69	1,081,746.31
5	மாந்தை கிழக்கு	8,618,000.00	7,570,042.18	1,048,557.82
6	வெலிஓயா	15,810,100.00	12,731,479.25	3,441,005.17
<b>மூலதன செலவினம்</b>				
1	பயிற்சியும் கொள்திறன் கட்டுமானமும்	300,000.00	295,564.06	4,435.94
<b>மொத்தம்</b>		<b>88,349,400.00</b>	<b>79,508,081.23</b>	<b>8,841,318.77</b>

## பிரதேச செயலகங்களின் செலவின பொழிப்பு -2013

விடயக் குறியீட்டு இல.	விளக்கம்	ஒகுக்கீடு	உண்மைச் செலவினம்	சேமிப்பு
	<b>மீண்டெழும் செலவினம்</b>	<b>ரூபா</b>	<b>ரூபா</b>	<b>ரூபா</b>
	<b>ஆளுக்குரிய வேதனாதிகள்</b>			
1001	சம்பளங்களும் படிகளும்	44,700,000	38,742,751.73	5,957,248.27
1002	மேலதிக நேரமும்	1,580,000	1,015,075.66	564,924.34
1003	விடுமுறை கொடுப்பனவுகளும், ஏனைய கொடுப்பனவுகளும்	28,000,000	26,072,137.48	1,927,862.52
	<b>பிரயாணச்செலவுகள்-</b>			
1101	<b>உள்ளூர்</b>	1,220,000	1,214,860.45	5,139.55
	<b>வழங்கல்கள்</b>			
1201	காகிதாதிகளும், அலுவலக தேவைப் பொருட்களும்	3,580,000	3,564,973.00	15,027.00
1202	எரிபொருள்	2,150,000	2,090,345.82	59,654.18
1203	உணவும் ,சீருடைகளும்	50,000	46,400.00	3,600.00
	<b>பராமரிப்புச் செலவினம்</b>			
1301	வாகனங்கள்	950,000	918,872.49	31,127.51
1302	பொறித்தொகுதி,இயந்திரம் மற்றும் உபகரணம்	500,000	486,186.10	13,813.90
1303	கட்டிடங்களும் கட்டமைப்புக்களும்	900,000	882,831.36	17,168.64
	<b>சேவைகள்</b>			
1401	போக்குவரத்து	50,000	21,000.00	29,000.00
1402	தபால் மற்றும் தொலைத்தொடர்பு	900,000	786,510.54	113,489.46
1403	மினசாரமும் நீரும்	1,600,000	1,551,890.32	48,109.68
1404	வாடகைகளும் உள்ளூர் வரிகளும்	0	0	0
1405	ஏனையவை	1,750,000	1,748,830.00	1,170.00
1502	இளைப்பாறுகை, நன்மைகள்	0	0	0
1506	அரசாங்க ஊழியர்களுக்கான ஆதனக்கடன் வட்டி	70,000	69,852.22	147.78
	<b>உபவெத்தம்</b>	<b>88,000,000</b>	<b>79,212,517.17</b>	<b>8,787,482.83</b>
	<b>மூலதனச்செலவினம்</b>			
	<b>கொள்திறன் கட்டுமானம்</b>			
2401	பயிற்சியும் கொள்திறன் கட்டுமானமும்	300,000.00	295,564.06	4,435.94
	<b>உபவெத்தம்</b>	<b>300,000.00</b>	<b>295,564.06</b>	<b>4,435.94</b>
	<b>மொத்தக் கூட்டுத்தொகை</b>	<b>88,300,000.00</b>	<b>79,508,081.23</b>	<b>8,791,918.77</b>



டிஜிஎஸ்ஏ - 1

**ஒதுக்கீட்டுக் கணக்கு - 2013**

செலவினத் தலைப்பு இல.: 267

அமைச்சு / திணைக்களம் / மாவட்டச் செயலகம் :முல்லைத்தீவு

செயல்முறைச் செயற்பாடுகள்

வருடாந்த மதிப்பீட்டில் கொடுக்கப்பட்டுள்ள நிகழ்ச்சித்திட்ட இல.:	வரவு செலவு மதிப்பீட்டில் கொடுக்கப்பட்டுள்ள நிகழ்ச்சித்திட்டத் தலைப்பு	(1)	(2)	(3)	(4)	(5)	(6)	பக்க இல.(டிஜிஎஸ்ஏ 2 படிவத்திற்கு தொடர்புடைய குறிப்பு)
		வரவு செலவு மதிப்பீட்டில் உள்ள ஒதுக்கீடு	குறை நிரப்பு ஏற்பாடும் குறை நிரப்பு மதிப்பீட்டு ஒதுக்கமும்	நி.பி.66 மற்றும் நி.பி.69 க்கு ஏற்ப மாற்றங்கள்	மொத்த தேறிய ஏற்பாடு (1+2+3)	மொத்தச் செலவினம்	தேறிய மீதி சேமிப்பு (மிகை) 4-5	
		ரூபா	ரூபா	ரூபா	ரூபா	ரூபா	ரூபா	
1	மீண்டுவரும் செயல்முறைச் செயற்பாடுகள்	117,925,000	24,627,225	-5,545,000	137,007,225	125,938,794	11,068,431	2
	<b>உபமொத்தம் (மீண்டுவரும்)</b>	<b>117,925,000</b>	<b>24,627,225</b>	<b>-5,545,000</b>	<b>137,007,225</b>	<b>125,938,794</b>	<b>11,068,431</b>	
2	மூலதனம் செயல்முறைச் செயற்பாடுகள்	59,250,000	54,000,000	5,545,000	118,795,000	117,417,622	1,377,378	2
	<b>உபமொத்தம் (மூலதனம்)</b>	<b>59,250,000</b>	<b>54,000,000</b>	<b>5,545,000</b>	<b>118,795,000</b>	<b>117,417,622</b>	<b>1,377,378</b>	
	மீண்டுவரும் மொத்தம்	117,925,000	24,627,225	-5,545,000	137,007,225	125,938,794	11,068,431	
	மூலதனம் மொத்தம்	59,250,000	54,000,000	5,545,000	118,795,000	117,417,622	1,377,378	
	<b>மொத்தக் கூட்டுத்தொகை</b>	<b>177,175,000</b>	<b>78,627,225</b>	<b>0</b>	<b>255,802,225</b>	<b>243,356,416</b>	<b>12,445,809</b>	

டிஜிஎஸ்ஏ - 2

நிகழ்ச்சித்திட்ட ரீதியான ஒதுக்கீட்டுக் கணக்கு - 2013

செலவினத் தலைப்பு இல.: 267

அமைச்சு / திணைக்களம் / மாவட்டச் செயலகம் : முல்லைத்தீவு

நிகழ்ச்சித்திட்ட இலக்கமும் தலைப்பும்:01

செயன்முறைச் செயற்பாடுகள்

மீண்டுவரும் மற்றும் மூலதனச் செலவினத்தின் பொழிப்பு

	(1)	(2)	(3)	(4)	(5)	(6)	பக்க இல.(டிஜிஎஸ்ஏ படிவத்திற்கு தொடர்புடைய குறிப்பு)
டிஜிஎஸ்ஏ படிவத்தில் குறிப்பிட்ட செலவினத்தின் தன்மை	வருடாந்த மதிப்பீட்டில் உள்ள ஒதுக்கீடு	குறை நிரப்பு ஏற்பாடும் குறை நிரப்பு மதிப்பீட்டு ஒதுக்கமும்	நி.பி.66 மற்றும் நி.பி.69 க்கு ஏற்ப மாற்றங்கள்	மொத்த தேறிய ஏற்பாடு (1+2+3)	மொத்தச் செலவினம்	தேறிய மீதி சேமிப்பு (மிகை) 5-6	
	ரூபா	ரூபா	ரூபா		ரூபா	ரூபா	
(அ) மீண்டுவரும் (டிஜிஎஸ்ஏ3)	117,925,000	24,627,225	-5,545,000	137,007,225	125,938,794	11,068,431	3
(ஆ) மூலதனம் (டிஜிஎஸ்ஏ4)	59,250,000	54,000,000	5,545,000	118,795,000	117,417,622	1,377,378	4
<b>மொத்தம்</b>	<b>177,175,000</b>	<b>78,627,225</b>	<b>-</b>	<b>255,802,225</b>	<b>243,356,416</b>	<b>12,445,809</b>	

டிஜிஎஸ்ஏ - 3

### கருத்திட்டத்தின் பிரகாரம் மீண்டுவரும் செலவினம்

செலவினத் தலைப்பு இல.: 267

அமைச்சு / திணைக்களம் / மாவட்டச் செயலகம் : முல்லைத்தீவு

நிகழ்ச்சித்திட்ட இலக்கமும் தலைப்பும்: 01

செயன்முறைச் செயற்பாடுகள்

கருத்திட்ட இல. தலைப்பு மற்றும் வேதனாதிகள், அனைத்து கருத்திட்டங்களுக்குமான ஏனைய கட்டணங்கள்	வருடாந்த மதிப்பீட்டில் உள்ள ஒதுக்கீடு	குறை நிரப்பு ஏற்பாடும் குறை நிரப்பு மதிப்பீட்டு ஒதுக்கமும் (+/-)	நி.பி.66 மற்றும் நி.பி.69 க்கு ஏற்ப மாற்றங்கள் (+/-)	மொத்த தேறிய ஏற்பாடு (1+2+3)	மொத்தச் செலவினம்	தேறிய மீதி சேமிப்பு (மிகை) (4+5)
	(1)	(2)	(3)	(4)	(5)	(6)
	ரூபா	ரூபா	ரூபா	ரூபா	ரூபா	ரூபா
<b>கருத்திட்ட இல.01</b>						
<b>பொது நிர்வாகமும் தாபனசேவைகளும் மாவட்ட செயலகம்</b>						
ஆளுக்குரிய வேதனாதிகள்	14,500,000	24,000,000	260,000	38,760,000	36,580,609	2,179,391
ஏனைய கட்டணங்கள்	12,275,000	627,225	(2,655,000)	10,247,225	10,145,668	101,557
<b>உப மொத்தம்</b>	<b>26,775,000</b>	<b>24,627,225</b>	<b>-2,395,000</b>	<b>49,007,225</b>	<b>46,726,277</b>	<b>2,280,948</b>
<b>கருத்திட்ட இல. 02 தலைப்பு பிரதேச செயலகம்</b>						
ஆளுக்குரிய வேதனாதிகள்	74,000,000	0	280,000	74,280,000	65,829,965	8,450,035
ஏனைய கட்டணங்கள்	17,150,000	0	(3,430,000)	13,720,000	13,382,552	337,448
<b>உப மொத்தம்</b>	<b>91,150,000</b>	<b>0</b>	<b>-3,150,000</b>	<b>88,000,000</b>	<b>79,212,517</b>	<b>8,787,483</b>
<b>மொத்தத் தொகை</b>	<b>117,925,000</b>	<b>24,627,225</b>	<b>-5,545,000</b>	<b>137,007,225</b>	<b>125,938,794</b>	<b>11,068,431</b>

டிஜிஎஸ்ஏ - 04

### கருத்திட்டத்தின் பிரகாரம் மூலதனச் செலவினம்

செலவினத்தலைப்பு :- 267

மாவட்ட செயலகம் - முல்லைத்தீவு

நிகழ்ச்சித்திட்ட இலக்கமும் தலைப்பு – 01 செயன்முறைச் செயற்பாடுகள்

கருத்திட்ட இல, தலைப்பும்: பொது நிருவாகமும் தாபனச்சேவைகளும்

வி.குறி	வி.இல	நிதி இல	வியடமங்கள் சம்பந்தமான இலக்கம்	வருடாந்த மதிப்பீட்டில் உள்ள ஒதுக்கீடுகள் (ரூபா)	நி.பி.66, 69 மாற்றங்கள், குறை நிரப்ப ஏற்பாடு மற்றும் குறைநிரப்பு ஒதுக்கீடுகள் (ரூபா)	மொத்த தேறிய ஏற்பாடுகள் (ரூபா)	மொத்த செலவினம் (ரூபா)	தேறிய மீதி (ரூபா)
2001	1	11	கட்டடங்களும், கட்டமைப்புக்கம்	8,000,000	995,000	8,995,000	8,994,971	29
2002	1	11	பொறித்தொகுதி, இயந்திரம் மற்றும் உபகரணங்களும்	600,000	0	600,000	583,010	16,990
2003	1	11	வாகனங்கள்	2,000,000	300,000	2,300,000	2,293,946	6,054
2102	1	11	தளபாடங்களும் அலுவலக உபகரணமும்	8,000,000	1,700,000	9,700,000	9,699,287	713
2103	1	11	கட்டிடங்கள், கட்டமைப்புக்களும்	8,000,000	2,550,000	10,550,000	10,549,958	42
2104	1	11	பயிற்சியும் கொள்திறனும் கட்டுமானமும்	32,000,000	54,000,000	86,000,000	84,650,886	1,349,114
2401	1	13	ஏனைய முதலீடுகள்	350,000	0	350,000	350,000	0
2401	2	11	பயிற்சியும் கொள்திறனும் கட்டுமானமும்	300,000	0	300,000	295,564	4,436
			<b>மொத்தம்</b>	<b>59,250,000</b>	<b>59,545,000</b>	<b>118,795,000</b>	<b>117,417,622</b>	<b>1,377,378</b>

டிஜிஎஸ்ஏ - 05

**நிகழ்ச்சித்திட்டத்தின் பிரகாரம் செலவினத்தின் நிதிப்படுத்துதலின் சுருக்கம்**

செலவினத் தலைப்பு இல.: 267

செயன்முறைச் செயற்பாடுகள்

நிகழ்ச்சித்திட்ட இலக்கமும் தலைப்பும்: 01

நிதிப்படுத்தல்.		நிகழ்ச்சித்திட்டம் 01		நிகழ்ச்சித்திட்டம் 02		மொத்தம்		செலவின வீதம்
குறியீடு	மூலம்	தேறிய ஏற்பாடு	உண்மைச் செலவினம்	தேறிய ஏற்பாடு	உண்மைச் செலவினம்	தேறிய ஏற்பாடு	உண்மைச் செலவினம்	
		ரூபா	ரூபா	ரூபா	ரூபா	ரூபா	ரூபா	
11	உள்நாட்டு நிதி	255,802,225	243,356,416	-	-	255,802,225	243,356,416	95%
12	வெளிநாட்டுதவி - கடன்							
13	வெளிநாட்டுதவி - மானியம்							
14	மீள் செலுத்தவேண்டிய வெளிநாட்டுதவி - கடன்							
15	மீள் செலுத்தவேண்டிய வெளிநாட்டுதவி - மானியம்							
16	எதிர்மறை நிதி							
17	உள்நாட்டு நிதியுடன் தொடர்பான வெளிநாட்டுதவி							
21	விசேட சட்ட சேவைகள்							
	<b>மொத்தம்</b>	<b>255,802,225</b>	<b>243,356,416</b>	<b>-</b>	<b>-</b>	<b>255,802,225</b>	<b>243,356,416</b>	<b>95%</b>

டிஜிஎஸ்ஏ - 5(i)

**ஒவ்வொரு நிகழ்ச்சித்திட்டத்தினதும் கருத்திட்டத்தின் பிரகாரம் செலவினத்தை நிதிப்படுத்துதல்**  
(நிகழ்ச்சித்திட்டத்தினது கருத்திட்டத்தின் பிரகாரம் மீண்டெழும் மற்றும் மூலதனச் செலவினங்களின் நிதியிடல்)  
**அமைச்சு / திணைக்களம் / மாவட்டச் செயலகம் : முல்லைத்தீவு**  
**செயன்முறைச் செயற்பாடுகள்**

செலவினத் தலைப்பு இல.: 267

நிகழ்ச்சித்திட்ட இலக்கமும் தலைப்பும்: 01

நிதிப்படுத்தல்.		கருத்திட்டம் 01		கருத்திட்டம் 02		கருத்திட்டம் 03		கருத்திட்டமொத்தம் / பக்க மொத்தம்	
குறியீடு	மூலம்	தேறிய ஏற்பாடு	உண்மைச் செலவினம்	தேறிய ஏற்பாடு	உண்மைச் செலவினம்	தேறிய ஏற்பாடு	உண்மைச் செலவினம்	தேறிய ஏற்பாடு	உண்மைச் செலவினம்
		ரூபா	ரூபா	ரூபா	ரூபா	ரூபா	ரூபா	ரூபா	ரூபா
11	உள்நாட்டு நிதி	167,502,225	163,848,335	88,300,000	79,508,081	-	-	255,802,225	243,356,416
12	வெளிநாட்டுதவி - கடன்								
13	வெளிநாட்டுதவி - மானியம்								
14	மீள் செலுத்தவேண்டிய வெளிநாட்டுதவி - கடன்								
15	மீள் செலுத்தவேண்டிய வெளிநாட்டுதவி - மானியம்								
16	எதிர்மறை நிதி								
17	உள்நாட்டு நிதியுடன் தொடர்பான வெளிநாட்டுதவி								
21	விஷேட சட்ட சேவைகள்								
	<b>மொத்தம்</b>	<b>167,502,225</b>	<b>163,848,335</b>	<b>88,300,000</b>	<b>79,508,081</b>	<b>-</b>	<b>-</b>	<b>255,802,225</b>	<b>243,356,416</b>



குறிப்பு - (iv) - ஆ

திறைசேரி செயற்பாடுகள் திணைக்களத்தின் 05.09.2007 ம் திகதியிடப்பட்ட 5/2007 ம் இலக்க சுற்று நிருபத்தின் பகுதி (1) ற்கிணங்க

31.12.2013 ல் உள்ளவாறான புதிதாக திறக்கப்பட்ட வங்கிக் கணக்குகள் மீதான இணக்கக் கூற்றுக்களின் நிலைபர அறிக்கை

அமைச்சு / திணைக்களம் / மாவட்டச் செயலகம்

செலவினத் தலைப்பு இல. : 267

: முல்லைத்தீவு

வங்கியின் பெயர்	கணக்கு இல.	31.12.2013 இல் உள்ளவாறானவங்கிக் கூற்றின்படி மீதி (ரூபா)	31.12.2013 இல் உள்ளவாறான காசுப்புத்தகத்தின்படி மீதி	31.12.2013 வரை வங்கிக்கு சமர்ப்பிக்கப்படாத 6 மாதங்களுக்கு மேற்பட்ட காசோலைகளின் மொத்தப் பெறுமதி	தயாரிக்கப்பட்ட வங்கிக் கணக்கிணக்கக் கூற்றின் கடைசி மாதம்
இலங்கை வங்கி தப்ரபேன்	7041976	-	இல்லை	-	டிசெம்பர் 2013
இலங்கை வங்கி முல்லைத்தீவு	7041979	76,290,530.45	இல்லை	-	டிசெம்பர் 2013
இலங்கை வங்கி முல்லைத்தீவு	7041981	990,000.04	இல்லை	-	டிசெம்பர் 2013
இலங்கை வங்கி முல்லைத்தீவு	7042837	734,715.86	இல்லை	-	டிசெம்பர் 2013
இலங்கை வங்கி முல்லைத்தீவு	7041980	242,234.47	இல்லை	-	டிசெம்பர் 2013
இலங்கை வங்கி முல்லைத்தீவு	7041978	773,799.39	இல்லை	-	டிசெம்பர் 2013
இலங்கை வங்கி முல்லைத்தீவு	7042838	1,186,757.67	இல்லை	-	டிசெம்பர் 2013

### கருத்திட்ட ரீதியான முலதனச் செலவினம் -2013

வீடியங்கள் சம்பய்துமான இலக்கம்	வருடாந்த மதிப்பீட்டில் உள்ள ஒதுக்கீடு	மொத்தத் தேறிய ஒதுக்கீடு	மொத்தச் செலவினம்	தேறிய விளைவுச் சேமிப்புகள் (மிகை)
	ரூபா	ரூபா	ரூபா	ரூபா
கருத்திட்ட இல :- 01.& தலைப்பு பொதுநிருவாகமும் தாபனச்சேவைகளும் நிலையான சொத்துக்களின் புனரமைப்பும் மேம்பாடும்	-	-	-	
கட்டிடங்களும் , கட்டமைப்புகளும்	8,000,000	8,995,000	8,994,971	29
பொறித்தொகுதி, இயந்திரங்கள் மற்றும் உபகரணம்	600,000	600,000	583,010	16,990
வாகனம்	2,000,000	2,300,000	2,293,946	6,054
தளபாடங்களும் அலுவலக உபகரணங்களும்	8,000,000	9,700,000	9,699,287	713
பொறித்தொகுதி , இயந்திரம் மற்றும் உபகரணம்	8,000,000	10,550,000	10,549,958	42
கட்டிடங்களும் , கட்டமைப்புகளும் கொள்திறன் கட்டுமானம்	86,000,000	86,000,000	84,650,886	1,349,114
பயிற்சியும் கொள்திறன் கட்டுமானமும்	350,000	350,000	350,000	-
யுனிசெப் நிகழ்ச்சித் திட்டம் ஏனைய முலதனச் செலவுகள்	-	-	-	-
கருத்திட்ட இல :- 02.& பிரதேச செயலகம் கொள்திறன் கட்டுமானம்				
பயிற்சியும் கொள்திறன் கட்டுமானமும்	300,000	300,000	295,564	4,436
மொத்தக் கூட்டுத்தொகை	113,250,000	118,795,000	117,417,622	1,377,378
முலதன வேலைத்திட்டங்கள்	8,560,000	8,560,000	8,560,000	0

குறிப்பு II

**முற்பண, வைப்புக் கணக்குகள் சம்பந்தமான கட்டுப்பாட்டுக் கணக்கு பொழிப்பு – 2013**

கணக்கு இலக்கமும் பெயரும்	கணக்கு இல.	01/01/2013அன்ள்ள வா ஆரம்ப மீதி	குறித்தாண்டின் போதான பற்	குறித்தாண்டின் போதான வரவு	2013.12.31 அன்ள்ளவா மீதி	31/12/2013 அன்ள்ளவா திறைசேரீக் கணக்குப் படியான மீதி
		ரூபா	ரூபா	ரூபா	ரூபா	ரூபா
I. அரசு அலுவலர்களுக்கான முற்பணம்	8493-267011	29,595,300.98	13,901,235.60	9,940,618.26	33,501,659.58	33,501,659.58
II. ஏனைய முற்பணங்கள்	இல்லை	இல்லை	இல்லை	இல்லை	இல்லை	இல்லை
III. நானாவித முற்பணங்கள்	இல்லை	இல்லை	இல்லை	இல்லை	இல்லை	இல்லை
IV. வைப்புக் கணக்குகள்	6003-0-0-13-0 6003-0-0-43-0	- 69,911,025.42	- 191,924,453.81	- 156,136,074.38	- 34,122,645.99	- 34,122,645.99

பொது வைப்புக் கணக்கு (நாணாவிதம்) பதிவேடு கணக்கு இல. 6003/0/0/43/0

2013.12.31ம் திகதிய இணக்க கூற்று அறிக்கை

இரக/தலைப்பு/ Head :-267

	திறைசேரி புத்தகம் (ரூபா)	திணைக்களப்புத்தகம் (படிவம் 02ற் படி) (ரூபா)	வித்தியாசம்
2013.01.01 மீதி (1)	69,911,025.42	69,911,025.42	-
இவ் வருடத்தில் பெறப்பட்டது ( பெறுகைகள்)			
தை	8,443,988.74	8,443,988.74	-
மாசி	2,299,725.22	2,299,725.22	-
பங்குனி	3,070,438.84	3,070,438.84	-
சித்திரை	7,660,269.41	7,660,269.41	-
வைகாசி	5,423,583.05	5,423,583.05	-
ஆனி	5,395,108.48	5,395,108.48	-
ஆடி	5,246,338.58	5,246,338.58	-
ஆவணி	30,029,137.05	30,029,137.05	-
புரட்டாசி	16,019,084.46	16,019,084.46	-
ஐப்பசி	18,063,559.93	18,063,559.93	-
கார்திகை	14,908,342.06	14,908,342.06	-
மார்கழி	39,576,498.56	39,576,498.56	-
மொத்தம் (1+2)	226,047,099.80	226,047,099.80	-

Debited during the year (Refund) :-				
தை		2,069,599.78	2,069,599.78	-
மாசி		2,803,529.60	2,803,529.60	-
பங்குனி		20,302,179.53	20,302,179.53	-
சித்திரை		5,455,785.29	5,455,785.29	-
வைகாசி		7,102,455.84	7,102,455.84	-
ஆனி		2,556,746.66	2,556,746.66	
ஆடி		5,185,370.84	5,185,370.84	
ஆவணி		41,839,369.47	41,839,369.47	
புரட்டாசி		29,872,037.56	29,872,037.56	
ஐப்பசி		18,999,780.16	18,999,780.16	
கார்திகை		6,598,679.70	6,598,679.70	
மார்கழி		49,138,919.38	49,138,919.38	
மொத்தம் (3)		191,924,453.81	191,924,453.81	
2013.12.31 மீதி படிவம் 02 ற் ஏற்ப (1)+(2)-(3)		34,122,645.99	34,122,645.99	

**2013.12.31 ம் திகதிய இணக்க கூற்று அறிக்கை**  
**பொது வைப்புக் கணக்கு (நாணாவிதம்) பதிவேடு கணக்கு இல. 6003/0/0/43/0**

வைப்புக் கணக்கின் வகை		தலமைக்காரியாலயம்	உபகாரியாலயம்	மொத்தம்
		ரூ/ரூபா/Rs	ரூ/ரூபா/Rs	ரூ/ரூபா/Rs
	பிடிக்காசு - கொந்தராத்து	10,836,107.86		10,836,107.86
	அக்கரகரா	3,875.00		3,875.00
	பாதுகாப்பு லைப்பு	-		-
	ஏனைய வைப்பு	23,282,663.13		23,282,663.13
04	மொத்தம்	34,122,645.99		34,122,645.99

## அரசு வருமானம்

2013ம் ஆண்டில் மாவட்ட செயலகத்தினால் பெறப்பட்ட வருமான விபரம்

இல	விபரம்	வருமான குறியீடு	தொகை (ரூபா)
01	பதிவாளர் நாயகத்திணைக்கள பதிவுக்கட்டணம்	10.03.07.02	1,941,339.24
02	தனியார் மரப் போக்குவரத்து	10.03.07.03	69,369.40
03	பொது மக்கள் பாதுகாப்பு அமைச்சு தொடர்பான அனுமதிப்பத்திர வரிகள்	10.03.07.05	12,250
04	பிற	10.03.07.99	27,657.50
05	அரசாங்க கட்டிடங்கள் வீடமைப்பு மீதான வாடகை	20.02.01.01	477,837.45
06	பிற	20.02.02.99	1,328,640.81
07	தாவர விலங்கியற் பாதுகாப்பு கட்டளைச் சட்டத்தின் கீழ் கட்டணம்	20.03.02.06	43,500.00
08	கடவுச்சீட்டு விசா இரட்டை பிரசா உரிமை கட்டணம்	20.03.02.07	20,000.00
09	பரீட்சைகளும் பிற கட்டணங்களும்	20.03.02.13	122,600.00
10	பிற சில்லறைப் பொருட்கள்	20.03.02.14	10,430,950.00
11	பிற பெறுகைகள்	20.03.02.99	21,180.12
12	மத்திய அரசாங்கம்	20.03.99.00	3,354,444.26
13	மூலதனச் சொத்துக்களின் விற்பனை	20.04.01.00	3,543,265.10
14		20.06.02.00	87,725.00
<b>Total</b>			<b>21,480,758.88</b>

**திவிநெகும் திட்டம் - 2013**

இல	பரதேச செயலகங்கள்	கரைகூறையற்ற	புகுக்குடியிருப்பு	ஒட்டுகட்டான்	மாந்தை கிறுக்கு	கூணுக்காய்	வெல்லியா
1	விதை நாற்றுகளுக்கான சட்டிகள்	5800	4060	2640	1320	1760	1560
2	விதை தனிப்பொதிகள்	4550	1980	2590	1460	1990	890
3	பழமரக்கன்றுகள்	18968	13667	11105	6524	7616	5068
4	மரக்கறி கன்றுகள்	3000	3000	1000	1000	1000	1000
5	தென்னங்கன்றுகள்	8044	5154	8367	1830	2960	670
6	றப்பர் கன்றுகள்	2000	1000	2360	600	6120	21500
7	கால்நடை உற்பத்தியும். சுகாதாரமும்	237					
8	வறுமையற்றதோர் இலங்கை	74	21	46	26	30	10



## பொருளாதார அபிவிருத்தி அமைச்சு பன்முகப்படுத்தப்பட்ட மூலதன வரவுசெலவுத்திட்டம் – 2013

பொருளாதார அபிவிருத்தி அமைச்சினால் முல்லைத்தீவு மாவட்டத்திற்கான ஒதுக்கீடானது ரூப 8.56 மி.மி ஆகும். விபரம் வருமாறு.

பிரதேச செயலகம்	ஒதுக்கீடு (ரூபா)	செலவினம் (ரூபா)
கரைதுறைப்பற்று	2,615,000	2,615,000
புதுக்குடியிருப்பு	1,950,000	1,950,000
ஒட்டுசட்டான்	575,000	575,000
துணுக்காய்	2,095,000	2,095,000
மாந்தை கிழக்கு	800,000	800,000
வெலிஓயா	525,000	525,000
மொத்தம்	8,560,000	8,560,000



**Purchasing Musical instruments for Arasaratnam GTMS    Purchasing of Band Set at Ananthapuram GTMS**



**Supplying Generator to Kuravil Amman Temple**

**Providing Solar power system and Renovation of Sri Durga Amman Temple 17th Mile post**

## அனர்த்த முகாமைத்துவம் திணைக்களம்

அனர்த்தமுகாமைத்துவநிலயம்				
நிதிஒதுக்கீடுமற்றும் செலவுவிபரம் - 2013				
இல	செயற்பாடுகள்	நிதி ஒதுக்கீடு (ரூபா)	செலவு (ரூபா)	மிகுதி (ரூபா)
1	பயிற்சிமற்றும் விழிப்புணர்வு	179,500.00	135,270.00	44,230.00
2	தயார்நிலைத்திட்டமிடல்	237,584.50	178,446.15	59,138.35
3	அனர்த்தக் குறைப்பு	7,854,879.91	6,182,264.63	1,672,615.28

## தேசியஅனர்த்தநிவாரணசேவைகள்

நிதிஒதுக்கீடுமற்றும் செலவுவிபரம் - 2013				
இல	செயற்பாடுகள்	நிதிஒதுக்கீடு (ரூபா)	செலவு (ரூபா)	மிகுதி (ரூபா)
1	வெள்ளநிவாரணம்	7,000,000.00	6,708,038.02	291,961.98
2	வரட்சிநிவாரணம்	2,000,000.00	360,102.92	1,639,897.08
3	இடிமின்னல் நிவாரணம்	15,000.00	15,000.00	0.00
4	வீடழிவுநிவாரணம்	41,950,000.00	41,950,000.00	0.00

## சமுர்த்தி அபிவிருத்தி திட்டம்.

இத்திட்டமானது முல்லைத்தீவு மாவட்டத்தில் 01.10.2012 ஆம் ஆண்டு நடைமுறைப்படுத்தப்பட்டது. ஆரம்பத்தில் மக்களுக்கு சமுர்த்தி உதவியும், மண்ணெண்ணை முத்திரையும் வழங்கப்பட்டது. ஆனால் தற்பொழுது இத்திட்டமானது விரிவுபடுத்தப்பட்டு அபிவிருத்தித் திட்டங்களையும் உள்ளடக்கியுள்ளது. இத்திட்டத்தின் பிரதான இலக்கு வறுமையைக் குறைத்து வாழ்க்கைத்தரத்தை உயர்த்துதல். தற்பொழுது 14,212 பேர் இத்திட்டத்தினால் நன்மை அடைகிறார்கள். தற்போது முல்லைத்தீவு மாவட்டத்தில் 403 சமுர்த்தி அமைப்புக்களும், 3,118 சிறுகுழுக்களும் 10 சமுர்த்தி வாங்கிச்சங்கங்களும் இருக்கின்றன.

## ❖ சமுர்த்தி ஆணையாளர் நாயகம் திணைக்கள வேலைகள் 2013

தொ. இல	திட்டம்	நன்மைபெறுவோர் எண்ணிக்கை	ஒதுக்கீடு (ரூபா)	செலவு (ரூபா)
01	சமுர்த்தி நிவாரணம்	129012	127,991,354.00	127,991,354.00
02	சமுர்த்தி போசாக்குத் திட்டம்	1864	1,980,000.00	932,000.00
03	சமுர்த்தி மண்ணெண்ணைத்திட்டம்	23330	6,682,200.00	209,970.00
04	சமுர்த்தி சமூக பாதுகாப்பு நிதி	154639	137,648,754.00	129,155,446.43
05	நிர்வாகச்செலவு		995,200.00	22,122.43
மொத்தம்		154639	137,648,754.00	129,155,466.43

❖ சமுர்த்தி அதிகாரசபை வேலைகள் - 2013

தொ. இல	திட்டம்	ஒதுக்கீடு (ரூபா)	செலவு (ரூபா)
01	சம்பளம் மற்றும் இதர	48,318,517.00	42,647,235.87
02	வாழ்வாதாரத் திட்டம்	1,142,400.00	1,141,536.00
03	புதுவருட சந்தை	350,000.00	304,915.50
04	சமூக அபிவிருத்தி	219,000.00	208,388.00
	<b>மொத்தம்</b>	<b>50,029,917.00</b>	<b>44,302,075.37</b>

❖ வாழ்வாதாரத் திட்டங்கள் - 2013

தொ. இல	திட்டம்	பயனாளிகளின் எண்ணிக்கை	ஒதுக்கீடு (ரூபா)	செலவு (ரூபா)
01	கால்நடை வளர்ப்பு	05	150,000.00	150,000.00
02	கைத்தொழில்	30	340,000.00	339,980.00
03	விவசாயம்	39	650,000.00	649,930.00

❖ இலங்கை சமுர்த்தி அதிகாரசபை வீடமைப்புத்திட்டம் - 2013

தொ. இல	திட்டம்	நன்மைபெறுவோர் எண்ணிக்கை	ஒதுக்கீடு (ரூபா)	செலவு (ரூபா)
01	வீடமைப்புத்திட்டம்	20	1,500,000.00	1,497,696.39
02	வெலிஓயா வீடமைப்புத்திட்டம்	01	50,000.00	50,000.00

❖ சமுர்த்தி வங்கிச் சங்கங்களின் விபரங்கள்.

தொ. இல	பிரதேச செயலாளர் பிரிவு	சமுர்த்தி வங்கிச்சங்கம்
01	கரைதுறைப்பற்று	முள்ளியவளை
		சிலாவத்தை
		செம்மலை
02	புதுக்குடியிருப்பு	புதுக்குடியிருப்பு
		உடையார்கட்டு
03	ஒட்டுசுட்டான்	ஒட்டுசுட்டான்
		மாங்குளம்
04	துணுக்காய்	துணுக்காய்
05	மாந்தை கிழக்கு	பாண்டியன்குளம்
06	வெலிஓயா	சம்பத்நுவர

**பதிவாளர் நாயகத் திணைக்களத்தின் செயற்பாடுகள்.  
(காணி மற்றும் மேலதிக மாவட்டப்பதிவகம், முல்லைத்தீவு)**

1. பதிவிற்காகப் பெறப்பட்ட உறுதிகளின் எண்ணிக்கை	-	1353
2. பதிவிற்காகப் பெறப்பட்ட உறுதிகளின் இரண்டாம் பிரதிகளின் எண்ணிக்கை	-	544
3. பிரதிகளிற்காகப் பெறப்பட்ட விண்ணப்பங்கள்		
i. காணிப்பதிவேட்டுத்தாள்	-	287
ii. உறுதிப்பிரதிகள்	-	163
4. ஆவணங்களைத் தேடுவதற்காகப் பெறப்பட்ட விண்ணப்பங்கள்		
i. காணிப்புத்தகம்	-	06
ii. உறுதிகள் மற்றும் வேறு ஆவணங்கள்	-	00
5. அறவிடப்பட்ட கட்டணங்கள்		
i. பதிவுக்கட்டணங்கள்		
a. உறுதிகள் மற்றும் வேறு ஆவணங்கள்	-	Rs.138 200.00
ii. ஆவணத் தேடுதலுக்கான கட்டணங்கள்		
a. காணிப்புத்தகம்	-	Rs. 3000.00
b. உறுதிகள் மற்றும் வேறு ஆவணங்கள்	-	00
c. காணிப்பதிவேட்டுத்தாள், உறுதிப்பிரதிகள்	-	Rs. 112 900.00
iii. ஆவணங்களின் முத்திரைக்கட்டணங்கள்		
a. உறுதிகள் மற்றும் வேறு ஆவணங்கள்	-	Rs.4 178.50
iv. ஏனையவை		
a. முத்திரைவரிச் சட்டத்தின் கீழ் அறவிடப்பட்ட குறைகள்	-	00
b. முத்திரைவரிச் சட்டத்தின் கீழ் அறவிடப்பட்ட தண்டப்பணம்-		00

## சிவில் பதிவுகள்

1. காணிப் பதிவுகளில் பதிவு செய்யப்பட்ட விவாகங்களின் எண்ணிக்கை -	03
2. அனுமதிக்கப்பட்ட பிரதிக்கிளைகளின் எண்ணிக்கை -9(24 <sup>th</sup> division) -	175
3. உத்தேசவயது பத்திரங்களின் எண்ணிக்கை -	28
4. பெற்றுக்கொள்ளப்பட்ட பிறப்பு, இறப்பு, விவாக, உத்தேசவயது விண்ணப்பங்கள்	
i. பெற்றுக்கொள்ளப்பட்ட விண்ணப்பங்கள் -	17183
ii. பெற்றுக்கொள்ளப்பட்ட முத்திரைக் கட்டணங்கள்	
a. பணமாக -	Rs.2 538 600.00
b. முத்திரைகளாக -	Rs. 3 300.00
iii. வழங்கப்பட்ட பிரதிகள் -	13747
5. பிறப்பு, இறப்பு, விவாகம், உத்தேசவயது மொழிமாற்றம்	
i. மொழிமாற்றத்திற்காகப் பெற்றுக்கொள்ளப்பட்ட விண்ணப்பங்கள் -	425
ii. வழங்கப்பட்ட விண்ணப்பங்கள் -	488
6. மொழிமாற்றத்திற்காகப் பெற்றுக்கொள்ளப்பட்ட மத்திரைக் கட்டணங்கள் -	Rs. 244 500.00

**01.01.2013-31.12.2013 வரையான காலப்பகுதியில் முல்லைத்தீவு மாவட்டத்திலுள்ள பிரதேச செயலகங்களில் பதியப்பட்ட பிறப்பு, இறப்பு, விவாகப் பதிவுகளின் விபரங்கள்**

இல	பிரதேச செயலகம்	பிறப்பு			இறப்பு			விவாகம்		
		ஆண்	பெண்	மொத்தம்	ஆண்	பெண்	மொத்தம்	பொது	முஸ்லீம்	மொத்தம்
1	கரைதுறைப்பற்று	391	306	697	244	154	398	309	07	316
2	புதுக்குடியிருப்பு	50	52	102	133	66	199	328	-	328
3	ஓட்டிசுட்டான்	09	20	29	30	17	47	201	-	201
4	துணுக்காய்	35	31	66	14	07	21	80	-	80
5	மாந்தை கிழக்கு	03	03	06	07	05	12	72	-	72
6	வெலி ஓயா	09	09	18	10	07	17	79	-	79
மொத்தம்		497	421	918	438	256	694	1069	07	1076