



දිස්ත්‍රික් ලේකම් කාර්යාලය - ගාල්ල කාර්යය සාධන වාර්තාව සහ ගිණුම් - 2013

மாவட்டச் செயலகம்~ காலி
செயற்றிட்ட அறிக்கை மற்றும் கணக்குகள்~2013

District Secretariat - Galle Performance Report & Accounts - 2013



Best District
Secretariat web Site -



National Productivity
Award - 2006

රවින්ද්‍ර හේවාචාරණ
දිස්ත්‍රික් ලේකම්

ரவீந்திர ஹேவாவிதாரண
மாவட்டச் செயலாளர்

Ravindra Hewavitharana
District Secretary

අනු අංකය	විෂයය	පටුන	පිටු අංකය
01	ගාල්ල දිස්ත්‍රික් ලේකම් තුමාගේ පණිවුඩය		1
02.	ගාල්ල දිස්ත්‍රික් ලේකම් කාර්යාලය හැඳින්වීම		2
	1. දැක්ම, මෙහෙවර		2
	2. අරමුණු		2-3
	3. කාර්යයන්		3
	4. දිස්ත්‍රික් ලේකම් අධීක්ෂණය යටතේ ක්‍රියාත්මක අනුබද්ධිත කාර්යාල		3- 4
03.	ගාල්ල දිස්ත්‍රික්කය හැඳින්වීම		4-10
04.	සංවිධාන ව්‍යුහය		11
	1. සංවිධාන සටහන		12 -13
05.	2013 වර්ෂයේ ක්‍රියාකාරී සැලැස්මට සමගාමීව කරන ලද කාර්යයන්		
	1. දිස්ත්‍රික් ලේකම් කාර්යාලයේ සහ ප්‍රාදේශීය ලේකම් කාර්යාල වල සාමාන්‍ය පරිපාලනය - 2013		13
	1. ව්‍යාපෘති අනුව ප්‍රතිපාදන හා සත්‍ය වියදම		13-17
	2. ග්‍රාම නිලධාරී කටයුතු		18
	3. අභ්‍යන්තර විගණන අංශයේ තොරතුරු		19
	4. රජයේ නිලධාරීන්ගේ අත්තිකාරම් බි ගිණුම		19 -21
	5. දිස්ත්‍රික් ලේකම් විසින් රැස් කරන ලද ආදායම		22-23
	6. පොදු තැන්පත් ගිණුම		23
	7. රේඛීය අමාත්‍යාංශ හා දෙපාර්තමේන්තු වල ගෙවීම් විස්තර		23-24
	8. පුහුණු කිරීම් පිළිබඳ තොරතුරු		25-27
	9. ප්‍රාදේශීය පරිපාලනයේ කාර්යක්ෂමතාවය වැඩි කිරීම සඳහා පවත්වන ලද රැස්වීම්		27
	10. ගාල්ල දිස්ත්‍රික් ලේකම් කාර්යාලීය සංචාරක නිවාසය		27-28
	11. දිස්ත්‍රික් ඉඩම් රෙජිස්ට්‍රාර් කාර්යාලය		28-29
	12. උප්පැන්න, විවාහ සහ මරණ ලියාපදිංචි කිරීම්		29-30
	13. හැඳුනුම්පත් නිකුත් කිරීම		30
	14. බලපත්‍ර නිකුත් කිරීම		30
	15. මෝටර් රථ අංශයේ ප්‍රගතිය		30
	16. විශ්‍රාම වැටුප්		31
	17. මාධ්‍ය හා ප්‍රවෘත්ති අංශයේ ක්‍රියාකාරකම්		31-32
	18. මැතිවරණ අංශයේ කටයුතු		32
	19. විස්තීර්ණ ආපදා සඳහා ආධාර ගෙවීම		32
	20. ආපදා කළමනාකරණ කටයුතු වල ප්‍රගතිය		33
	2. 2013 වර්ෂය තුළ පවත්වන ලද සමාජ සේවා සහ සංස්කෘතික වැඩ සටහන් වල ප්‍රගතිය		33
	1. සංස්කෘතික හා ආගමික කටයුතු		33-35
	2. සමාජ සේවා වැඩ සටහන් වල ප්‍රගතිය		35
	3. දිස්ත්‍රික් ලේකම් කාර්යාලයේ සංවර්ධන කටයුතු වල ප්‍රගතිය		36
	1. දිස්ත්‍රික් ක්‍රම සම්පාදන අංශය යටතේ කරන ලද සංවර්ධන කටයුතු		36-43
	2. සමෘද්ධි අංශය යටතේ කරන ලද සංවර්ධන කටයුතු		44-45
	3. මිනිස්බල සහ රැකියා සහ දෙපාර්තමේන්තුව		45-46
	4. කුඩා ව්‍යාපාර සංවර්ධන අංශය		47
	5. ජාතික ඒකාබද්ධතා ප්‍රවර්ධන අංශය (ද්වි භාෂා සහන කවුළුව)		47-48
	6. අවසාන ගිණුම්		49-56

1.ගාල්ල දිස්ත්‍රික් ලේකම්තුමාගේ පණිවුඩය

කාර්යක්ෂම හා ඵලදායී දිස්ත්‍රික් පරිපාලන පද්ධතියක් තුළින් දිස්ත්‍රික් ලේකම් කාර්යාලය හරහා ප්‍රාදේශීය ලේකම් කාර්යාල සම්බන්ධීකරණය කරමින් ගාල්ල දිස්ත්‍රික්කයේ වෙසෙන ජනතාවගේ ආර්ථික, සමාජීය හා සංස්කෘතික ගැටළු වලට විසඳුම් ලබා දෙමින් ඔවුන්ට විශිෂ්ට රාජ්‍ය සේවාවක් ලබා දීමට හැකිවීම මා ලැබූ භාග්‍යයක් ලෙස සලකමි.

උප්පැන්න,මරණ හා විවාහ සහතික විනාඩි 5කින් නිකුත් කිරීම , ඉඩම් ඔප්පු සම්බන්ධයෙන් පත්ඉරු දින 1/2 කින් නිකුත් කිරීම, ග්‍රාම නිලධාරී වසම් මට්ටමින් ඉඩම් ප්‍රශ්න විසඳීම වැනි ක්‍රියා මාර්ග තුළින් මහජනතාවගේ ගැටළු වලට ඉක්මන් විසඳුම් ලබා දී ඇත.

ජාතික සවිය - ගම නැගුම , පලාත් මාර්ග කාපට් කිරීම , සුළු වාරි මාර්ග ව්‍යාපෘති , විමධ්‍යගත අයවැය වැනි ව්‍යාපෘති තුළින් දිස්ත්‍රික්කයේ යටිතල පහසුකම් නැංවීමට ක්‍රියාකර ඇත. ප්‍රාථමික පාසල් සංවර්ධන වැඩ සටහන තුළින් අඩු පහසුකම් සහිත පාසැල් නංවාලීමටත් දිවි නැගුම , සමෘද්ධි සහනාධාර පෝෂණ සහනාධාර වැඩ සටහන් යටතේ අඩු ආදායම් ලාභීන් සවිබල ගැන්වීම තුළින් ඔවුන්ගේ ආර්ථික තත්වයන් නංවා ලීමටත් ක්‍රියා කර ඇත.

ගාල්ල දිස්ත්‍රික්කයේ දුෂ්කරතා මැද දිවිගෙවන දරු පවුල්වල ජීවනෝපාය කටයුතු සාර්ථක කර ගැනීමට දිරියක් වෙමින් තේ, කුරුඳු, රබර් වැනි වගාවන් ප්‍රමුඛ සෙසු කටයුතුවල ඵලදායීතාවය ඉහල දැමීම සඳහා ග්‍රාම නිලධාරී, කෘෂිකර්ම පර්යේෂණ නිෂ්පාදන සහකාර, සමෘද්ධි සහ ආර්ථික සංවර්ධන නිලධාරීන් මගින් ගම් තුල පිබිදවීමක් ඇතිකිරීමේ විශේෂ වැඩසටහනක් “සමාජ ඵලදායීතා ප්‍රවර්ධන” වැඩසටහන නමින් ඇරඹීමට ලැබීම 2013 වර්ෂයේ අප ලද විශේෂ ජයග්‍රහණයක් විය.

ක්ෂේත්‍ර මට්ටමේ කටයුතු කරන 5400ක් පමණ වන රාජ්‍ය නිලධාරී බලඇණිය සෘජුවම මෙම මෙහෙයුමට දායක කරගත හැකි අතර ප්‍රාදේශීය ලේකම්වරුන්ගේ නායකත්වයෙන් ප්‍රාදේශීය කණ්ඩායම ලෙස ගමට මැදිහත්වීම මේ යටතේ සිදුවේ.

ඊට අමතරව “එකමුතු පියස” නමින් ළමා, කාන්තා සහ ආබාධ සහිත වූ එහි විශේෂ අවධානය අවශ්‍ය කාණ්ඩායම් වලට සේවා සැපයීමේ නිරත ක්ෂේත්‍ර දහතුනක පමණ නිලධාරීන් එකට එකතු කොට සාමූහික මෙහෙයුමක් දියත් කිරීමට උදෙසා ද මෙම වසර තුල මූලික පියවර ගනු ලැබිණ.

ඊට සෘජුවම අපට සම්බන්ධ නිලධාරීන් හැරුණුවිට පොලීසිය, පරිවාස දෙපාර්තමේන්තුව, පළාත් සභා අමාත්‍යාංශය ඇතුළු සියළු දෙනා එකමුතුව මෙම ප්‍රයත්නය දැරේ. වර්තමාන සමාජ ගැටළු හඳුනා ගැනීම, විශ්ලේෂණය හා සමස්ථයක පිළිතුරක් සොයා යන ගමන සැලසුම් කිරීමට විශ්ව විද්‍යාල වැනි විවිධ පර්යේෂණ ආයතන ද දායක කර ගනිමින් ගැඹුරු සමාජ මැදිහත්වීමක් උදෙසා තබන ලද මුල් පියවරක් ලෙස මෙය ඉමහත් සතුටක් දනවන අභ්‍යාසයක් බැව් සඳහන් කරමි.

දිස්ත්‍රික්කයේ වෙසෙන ජනතාවට විශිෂ්ට රාජ්‍ය සේවාවක් ලබා දීම සඳහා මා සමඟ එක්ව කටයුතු කල දිස්ත්‍රික් ලේකම් කාර්යාලයේ හා ප්‍රාදේශීය ලේකම් කාර්යාල නිලධාරී මණ්ඩලය වෙතත් දෙපාර්තමේන්තු හා පලාත් සභා නිලධාරීන් ඇතුළු සියළුම නිලධාරීන්ට මාගේ ස්තූතිය පිරිනමමි.

රවීන්ද්‍ර හේවාචිතාරණ

දිස්ත්‍රික් ලේකම්

ගාල්ල පරිපාලන දිස්ත්‍රික්කය

2. ගාල්ල දිස්ත්‍රික් ලේකම් කාර්යාලය හැඳින්වීම

රාජ්‍ය අංශයේ මෙන්ම පෞද්ගලික අංශයේ සේවා සපයන ආයතන සහ නිෂ්පාදන ආයතන ලෙස කටයුතු කරන සුවිසල් ගොඩනැගිලි රාශියක් මධ්‍යයේ ගාල්ල දිස්ත්‍රික්කයේ හඳවන බදු වූ ගාල්ල දිස්ත්‍රික් ලේකම් කාර්යාලය ගාල්ල නගරය අරා විරාජමාන වී සිටී. ගාල්ල කොළඹ ප්‍රධාන මාර්ගයේ ගාල්ල ප්‍රධාන බස් නැවතුම්පොළට හා ගාල්ල ප්‍රධාන දුම්රිය ස්ථානයට සම්පාසන්නවම නවීන පන්තියේ සත් මහල් ප්‍රාසාදයක මෙම කාර්යාලය ස්ථාන ගත කර ඇත. මහජනතාවට තම සේවා අවශ්‍යතාවයන් සැණින් සපුරා ගත හැකි ලෙස ඉතා පහසුවෙන් ප්‍රවේශ විය හැකි ස්ථානයක් මෙන්ම නවීන තාක්ෂණය අනුව කටයුතු කරමින් ඉක්මණින් මහජන අවශ්‍යතාවයන් සපුරාදෙන ඉතා සුව පහසු දැකුම්කළු සේවා ආයතනයක් ලෙසද මෙය හැඳින්විය හැකිය. මහජනතාවට සඵලදායී කාර්යක්ෂම සේවාවන් රැසක් එකම වහලක් යටින් ලබා දීමේ ඒකායන අරමුණින් මධ්‍යම රජයේ සහ පළාත් රාජ්‍ය සේවයේ ආයතන රාශියක් මෙම දිස්ත්‍රික් ලේකම් කාර්යාල පරිශ්‍රය තුළ ස්ථාන ගත කර ඇත.

දිස්ත්‍රික් ලේකම් කාර්යාලය තුළින් මහජනතාවට ලබා දෙන සේවාවන් සහ එම සේවාව ලබා දීමට ගත වන කාලය සඳහන් කරමින් සකසන ලද සේවාලාභී ප්‍රඥප්තිය කාර්යාල පරිශ්‍රයේ බිම් මහලේ ප්‍රදර්ශනය කර ඇත. නූතන පරිගණක තාක්ෂණය භාවිතා කරමින් වේගයෙන් කටයුතු කරන බැවින් සෑම නිලධාරියෙක්ම එම ප්‍රඥප්තියෙහි සඳහන් කාල පරාසය තුළ ම තම සේවාව ඉටු කර දීමට බොහෝ සෙයින් උත්සුක වේ.

ගාල්ල දිස්ත්‍රික් ලේකම් කාර්යාලයේ වර්තමාන දිස්ත්‍රික් ලේකම් ලෙස කටයුතු කරනු ලබන්නේ රවින්ද්‍ර හේවාචිතාරණ මැතිතුමාය. 1948 ආරම්භයේ සිට 2012 වර්ෂය වන විට ආණ්ඩුවේ ඒජන්තවරුන් / දිස්ත්‍රික් ලේකම්වරුන් 22 ක් මෙහි කටයුතු කර ඇති අතර 2012 වර්ෂයේ සිට වත්මන් දිස්ත්‍රික් ලේකම් ලෙස රවින්ද්‍ර හේවාචිතාරණ මහතා කටයුතු කරනු ලබයි.

2.1 දැක්ම :-

ගාල්ල දිස්ත්‍රික්කයේ ජනතාව සඳහා විශිෂ්ට රාජ්‍ය සේවාවක් ලබා දීම.

මෙහෙවර :-

නිපුණතාවයෙන් හෙබි මානව සම්පත් උපයෝජනය සහිත දිස්ත්‍රික් මට්ටමේ උසස් පරිපාලන ක්‍රමයක් තුළින් විශිෂ්ට රාජ්‍ය සේවාවක් තහවුරු කිරීම.

2.2 අරමුණු :-

1. දිස්ත්‍රික්කය තුළ ක්‍රියාත්මක වන විවිධ දෙපාර්තමේන්තු , සංස්ථා , මණ්ඩල හා අධිකාරීන් මගින් ක්‍රියාත්මක කරනු ලබන දේශීය හා විදේශීය අරමුදල් මගින් ක්‍රියාත්මක වන ව්‍යාපෘති හා වැඩ සටහන් සංවිධානය කිරීම, මූල්‍යමය සහ මූල්‍යමය නොවන සම්පත් යෙදවීම සහ පසු විපරම් කටයුතු වල සම්බන්ධීකාරකයා ලෙස ක්‍රියා කරමින් දිස්ත්‍රික්කයේ ජනතාවගේ සුභ සාධනය සහ සංවර්ධනය ඉහළ නැංවීම.

2. කාර්යක්ෂම හා ඵලදායී දිස්ත්‍රික් පරිපාලන පද්ධතියක් පවත්වාගෙන යාම තුළින් දිස්ත්‍රික් බල ප්‍රදේශය තුළ වෙසෙන ජනතාවගේ විවිධ වූ ආර්ථික, සමාජ හා සංස්කෘතිකමය අවශ්‍යතාවයන් දිස්ත්‍රික් ලේකම් කාර්යාලය හා ප්‍රාදේශීය ලේකම් කාර්යාල ඔස්සේ ඉටු කර දීම.

3. දිස්ත්‍රික්කයේ රජයේ නියෝජිතයා වශයෙන් ක්‍රියා කරමින් විවිධ අමාත්‍යාංශ , දෙපාර්තමේන්තු , ආයතන සහ රාජ්‍ය නොවන සංවිධාන වලට නිවැරදි තීරණ ගැනීම සඳහා අවශ්‍ය නිවැරදි සහ නිශ්චිත තොරතුරු ග්‍රාමීය හා ප්‍රාදේශීය මට්ටමින් එක් රැස් කර ඒකාබද්ධ කර සපයා දීම.

4. දිස්ත්‍රික් ලේකම් කාර්යාලය හා ප්‍රාදේශීය ලේකම් කාර්යාල ඔස්සේ රේඛීය අමාත්‍යාංශ හා දෙපාර්තමේන්තු වෙනුවෙන් දිස්ත්‍රික්කය තුළ ඔවුන්ට හිමි ආදායම් එක් රැස් කිරීම, ගිණුම් ගත කිරීම, භාණ්ඩාගාරය වෙත නිවේදනය කිරීම.

5. ගංවතුර, සුළි සුළං, නියඟ, මුහුද ගොඩ ගැලීම් වැනි විස්තීර්ණ ආපදා අවස්ථා වල දී ජනතාවට අවශ්‍ය ක්ෂණික සහන සේවාවන් සහ ආධාර ලබා දී ඔවුන්ගේ ජීවන තත්වය යථා තත්වයට පත් කිරීම.

2.3 කාර්යයන් :-

1. ජාතික මට්ටමේ හා දිස්ත්‍රික් මට්ටමේ සංස්කෘතික, ආගමික හා වෙනත් කාලීන රාජ්‍ය උත්සව සංවිධානය කිරීමේ ප්රධානියා ලෙස ක්‍රියා කිරීම.

2. සියළුම මැතිවරණ කටයුතු එනම් ඡන්දාධිපතිවරණය, පාර්ලිමේන්තු මැතිවරණය, පළාත් සභා මැතිවරණය හා පළාත් පාලන මැතිවරණ වල දී මැතිවරණ කොමසාරිස්ගේ නියෝජිතයා වශයෙන් දිස්ත්‍රික් තේරීම් භාර නිලධාරී ලෙස ක්‍රියා කරමින් සාධාරණ හා අපක්ෂපාතී මැතිවරණ පැවැත්වීමට ක්‍රියා කිරීම.

3. දිස්ත්‍රික් සම්බන්ධීකරණ කමිටුව, දිස්ත්‍රික් සංවර්ධන කමිටුවේ ලේකම් වශයෙන් ක්‍රියා කරමින් දිස්ත්‍රික්කයේ සංවර්ධන කටයුතු සැලසුම් කිරීම, සංවිධානය කිරීම, ක්‍රියාත්මක කිරීම හා අධීක්ෂණය කිරීම.

4. දිස්ත්‍රික්කය තුළ ප්‍රාදේශීය ලේකම්වරුන් 19 දෙනා සමඟ ප්‍රාදේශීය පරිපාලන කටයුතු මෙහෙයවීමේ ප්‍රධානියා ලෙස ක්‍රියා කිරීම.

5. විවිධ අමාත්‍යාංශ හා දෙපාර්තමේන්තු සම්බන්ධ ආදායම් ගණන් දීමේ නිලධාරීන් වෙනුවෙන් ඔවුන්ගේ ආදායම් එක් රැස් කිරීම, ගිණුම් ගත කිරීම, භාණ්ඩාගාරයට ප්‍රේෂණය කිරීම හා අදාළ ආදායම් ගණන් දීමේ නිලධාරීන් දැනුවත් කිරීම.

6. දිස්ත්‍රික් බල ප්‍රදේශය තුළ සියළුම රාජ්‍ය අමාත්‍යාංශ හා දෙපාර්තමේන්තු වල නියෝජ්‍ය ප්‍රධානියා ලෙස ක්‍රියා කරමින් ඒ ඒ දෙපාර්තමේන්තු වල අරමුණු , පරමාර්ථ හා කාර්යයන් ඉටු වන පරිදි සම්බන්ධීකරණ කටයුතු කිරීම.

7. නියඟ, ගං වතුර, සුළි සුළං, මුහුද ගොඩ ගැලීම් වැනි විස්තීර්ණ ආපදා අවස්ථාවන්හිදී රජයේ නියෝජිතයා ලෙස ක්‍රියා කරමින් ආපදා කළමනාකරණ කටයුතු සංවිධානය කිරීම, ක්‍රියාත්මක කිරීම, අධීක්ෂණය හා පසු විපරම් කටයුතු කිරීම තුලින් ජන ජීවිතය යථා තත්වයට පත් කිරීම හා ස්ථාවර කිරීම.

8. දිස්ත්‍රික්කය තුළ ඉඩම් ඔප්පු, උප්පැන්න, මරණ සහ විවාහ ලියාපදිංචි කිරීමේ කටයුතු සම්බන්ධීකරණය කිරීම.

9. දිස්ත්‍රික්කය තුළ විශ්‍රාම වැටුප් වැඩ සටහන සම්බන්ධීකරණය කිරීම.

2.4 දිස්ත්‍රික් ලේකම් අධීක්ෂණය යටතේ ක්‍රියාත්මක වන අනුබද්ධිත කාර්යාල

1. දිස්ත්‍රික් ලේකම් කාර්යාලය
2. දිස්ත්‍රික් ක්‍රම සම්පාදන ලේකම් කාර්යාලය
3. දිස්ත්‍රික් සමෘද්ධි කාර්යාලය
4. සහකාර මැතිවරණ කොමසාරිස් කාර්යාලය
5. කුඩා ව්‍යාපාර සංවර්ධන අංශය
6. දිස්ත්‍රික් මෝටර් රථ ප්‍රවාහන කොමසාරිස් කාර්යාලය
7. කිරුම් මිණුම් හා ප්‍රමිති සේවා කාර්යාලය
8. දිස්ත්‍රික් සංඛ්‍යාලේඛන කාර්යාලය
9. දිස්ත්‍රික් ක්‍රීඩා අංශය
10. මාධ්‍ය හා ප්‍රවෘත්ති අංශය

11. ඉඩම් රෙජිස්ට්‍රාර් කාර්යාලය
12. පාරිභෝගික සේවා අධිකාරිය
13. සංවර්ධන පරිපාලන ආයතනයේ පරිගණක පුහුණු අංශය
14. දිස්ත්‍රික් කෘෂි කර්ම කාර්යාලය
15. වෘත්තීය මාර්ගෝපදේශ අංශය
16. ඵලදායීතා ප්‍රවර්ධන අංශය
17. ආපදා කළමනාකරණ අංශය
18. පරිසර අංශය
19. ද්වි භාෂා සහන කවුළුව
20. පුපුරණ ද්‍රව්‍ය අංශය
21. දිස්ත්‍රික් සංස්කෘතික අංශය
22. ප්‍රාදේශීය ලේකම් කාර්යාලය - ගාල්ල කඩවත් සතර
23. ප්‍රාදේශීය ලේකම් කාර්යාලය - තවලම
24. ප්‍රාදේශීය ලේකම් කාර්යාලය - නියාගම
25. ප්‍රාදේශීය ලේකම් කාර්යාලය - අම්බලන්ගොඩ
26. ප්‍රාදේශීය ලේකම් කාර්යාලය - කරන්දෙණිය
27. ප්‍රාදේශීය ලේකම් කාර්යාලය - ඇල්පිටිය
28. ප්‍රාදේශීය ලේකම් කාර්යාලය - නෙළුව
29. ප්‍රාදේශීය ලේකම් කාර්යාලය - නාගොඩ
30. ප්‍රාදේශීය ලේකම් කාර්යාලය - බලපිටිය
31. ප්‍රාදේශීය ලේකම් කාර්යාලය - හික්කඩුව
32. ප්‍රාදේශීය ලේකම් කාර්යාලය - අක්මීමණ
33. ප්‍රාදේශීය ලේකම් කාර්යාලය - බෙන්තොට
34. ප්‍රාදේශීය ලේකම් කාර්යාලය - හබරාදුව
35. ප්‍රාදේශීය ලේකම් කාර්යාලය - බද්දේගම
36. ප්‍රාදේශීය ලේකම් කාර්යාලය - යක්කලමුල්ල
37. ප්‍රාදේශීය ලේකම් කාර්යාලය - බෝපේ පෝද්දල
38. ප්‍රාදේශීය ලේකම් කාර්යාලය - වැලිවිටිය දිවතුර
39. ප්‍රාදේශීය ලේකම් කාර්යාලය - ඉමදූව
40. ප්‍රාදේශීය ලේකම් කාර්යාලය - ගෝනපිනුවල

03. ගාල්ල දිස්ත්‍රික්කය හැඳින්වීම

ශ්‍රී ලංකාවේ දකුණු පළාතට අයත් දිස්ත්‍රික්ක තුන වන ගාල්ල, මාතර, හම්බන්තොට යන දිස්ත්‍රික්ක තුන අතුරින් ගාල්ල දිස්ත්‍රික්කයට හිමි වන්නේ ප්‍රමුඛස්ථානයකි. එයට හේතුව අන් කිසිවක් නිසා නොව දකුණු ලක අග නගරය ගාල්ල නගරයම වන බැවිනි.

උතුරින් කළුතර හා රත්නපුර දිස්ත්‍රික්ක වලින්ද නැගෙනහිරින් මාතර දිස්ත්‍රික්කයෙන්ද බටහිරින් ඉන්දියානු සාගරයෙන්ද මායිම්වන පරිදි වර්ග කි.මී. 1651.6 ක වර්ග ප්‍රමාණයකින් යුක්ත වේ. ඉන් ගොඩබිම් ප්‍රමාණය වර්ග කි.මී. 1635.6 ක් වන අතර වර්ග කි.මී. 16 ක් අභ්‍යන්තර ජලාශ වේ. දිස්ත්‍රික්කයේ පිහිටීම උතුරු අක්ෂාංෂ 5.97 - 6.44 අතර හා නැගෙනහිර දේශාංශ 79.99 - 80.49 අතර වේ.

ගාල්ල යන නම ඇතිවූ ආකාරය පිළිබඳව ජනප්‍රවාදයේ විවිධ මත පවතී. ඉන් ගාල්ල නගරයේ පිහිටි ස්වාභාවික වරාය හේතු කොට ගෙන මෙම නම ඇති වූ බව බොහෝ දෙනාගේ මතයයි. ගාලු වරාය සඳහා භාණ්ඩ ප්‍රවාහනය කර ගැල් නවතා තිබූ ස්ථානය ගාල යනුවෙන් හැඳින් වූ අතර එය පසු කලකදී ගාල්ල

යනුවෙන් ව්‍යවහාර වී ඇත. ගාල්ල දිස්ත්‍රික්කය තුළ සංස්කෘතික හා ජාතික උරුමයන්ට නැකම් කියන සුවිශේෂී වූ ස්ථාන කිහිපයක් ලෙස ලන්දේසින් විසින් නිර්මාණය කරන ලද ගාල්ල බලකොටුව හා කොටු පවුර, සිංහරාජ අඩවිය, දුර්ලභ ඖෂධීය ශාඛ වලින් සමන්විත රුමස්සල කඳු ශිඛරය, බලපිටියෙහි මාදු ගඟ, නෙළුවෙහි දූවිලි ඇල්ල හා හබරාදුව මඩොල්දූව පෙන්වා දිය හැකිය. මෙයින් සිංහරාජ වනාන්තරය සහ ගාල්ල කොටුව ලෝක උරුමයන් ලෙස නම් කර ඇත. පැරණි සංස්කෘතික හා කලා කටයුතු අතර අම්බලන්ගොඩ රූකඩ හා වෙස් මුහුණු කර්මාන්තය, ලී කැටයම් ආදිය වැදගත් තැනක් ගනී. ගාල්ල දිස්ත්‍රික්කයේ ඓතිහාසික වශයෙන් වැදගත් වන කර්මාන්ත අතර පන් පැදුරු කර්මාන්තය, බීරලු රේන්ද කර්මාන්තය, ස්වර්ණාභරණ කර්මාන්තය, ගල් කැටයම් කර්මාන්තය වැදගත් තැනක් ගනී.

හෙළ කලා කෙත අස්වැද්දීමට තොටගමුවේ ශ්‍රී රාහුල හිමියන්, මහාවාරිය එදිරිවිර සරච්චන්ද්‍රයන්, ගුණදාස අමරසේකරයන්, මහාවාරිය සෙනරත් පරණවිතානායන්, මාර්ටින් වික්‍රමසිංහයන් වැනි මහා ගත් කතුවරුන් ලොවට දායාද කරන ලද්දේ ගාල්ල දිස්ත්‍රික්කයෙනි.

බෙන්තොට සිට ගොවියාපාන දක්වා වූ කි.මී. 73 ක් දිග පුළුල්වෙරළ තීරය ගාල්ල දිස්ත්‍රික්කයට සොබාදහමින් දායාද කර ඇති මහඟු සම්පතකි. මෙය තවත් ඔපවත් වන්නේ හික්කඩුව වෙරළේ දක්නට ලැබෙන ස්වාභාවික කොරල් පර හේතුවෙනි. දුටුවන් නෙත් සිත් වශී කරවන වමන්කාර ජනක මෙම අපූරු සිත්තම් දැක බලා ගැනීමට නන් දෙසින් ඇදී එන විදේශ සංචාරකයන් නිසා ගාල්ල දිස්ත්‍රික්කයේ සංචාරක ව්‍යාපාරය ඉතාම දියුණු මට්ටමකට පත් ව ඇත.

ගාල්ල දිස්ත්‍රික්කය ශ්‍රී ලංකාවේ නිරිත දිග ප්‍රදේශයට අයත් වන අතර භූ විෂමතාවය හා වර්ෂාපතනය අනුව අයත් වන්නේ පහත රට තෙත් කලාපයට වේ. බොහෝ ස්ථාන මුහුදු මට්ටමේ සිට අඩි 0 – 100 අතර උන්නතාංශයක් තුළ විහිදී ඇති අතර ඉහළම උන්නතාංශයක් වාර්තා වනුයේ අඩි 1310 ක් ලෙස නෙළුව ප්‍රදේශයෙනි. ගාල්ල දිස්ත්‍රික්කයේ ඇති කුඩා ප්‍රමාණයේ කඳු ලෙස හිනිදුම කන්ද, තිබ්බොටුවාච කන්ද, කබරගල කන්ද, කොන්දගල කන්ද, කැකිරිහේන, වාඩියහේන හා බලගල යනාදී කඳු වැදගත් වේ.

ස්වාභාවික සම්පත් වලින් අනූනව පවතින ගාල්ල දිස්ත්‍රික්කයේ භූමිය ප්‍රාග් කේම්බ්‍රිය යුගයට අයත් පාෂාණ වලින් නිර්මාණය වී ඇති අතර, රෙඩ් යෙලෝ පොඩ්සොලික් පාෂාණය ඒ අතර ප්‍රධාන තැනක් ගනී. ඉතා දුර්ලභ ගණයේ පාෂාණයක් වන සදකැන් පාෂාණය අම්බලන්ගොඩ ප්‍රාදේශීය ලේකම් කොට්ඨාශයට අයත් මීටියාගොඩ ප්‍රදේශයේ බහුලව ව්‍යාප්ත වී ඇත. ජෛව විවිධත්වයෙන් යුතු කඩොලාන ශාක වලින් හා පක්ෂීන්ගෙන් ගහණ වගුරු බිම් සහ කළපු වෙරළාසන්න කළාපය පුරා ව්‍යාප්තව පැවතීම නිසා ගාල්ල දිස්ත්‍රික්කයේ භූ විෂමතාවය තවත් විවිත්‍රවත් වී ඇත.

ශ්‍රී ලංකාවේ ජාතික ආදායමට ගාල්ල දිස්ත්‍රික්කයෙන් සැලකිය යුතු ප්‍රතිශතයක දායකත්වයක් ලබා දෙයි. එය කෘෂිකාර්මික, කර්මාන්ත හා සේවා යන අංශ වලින් සමන්විත වී ඇත. 2012 සංගණනයට අනුව 1,058,771 ක් වූ ගාල්ල දිස්ත්‍රික් ජනගහනයෙන් වැඩි ප්‍රතිශතයක් සේවා නියුක්තව සිටින්නේ සේවා අංශය තුලයි. තේ, රබර්, පොල් යන ප්‍රධාන අපනයන හෝග හැරුනු විට කුරුඳු, ගම්මිරිස්, කරාබු නැටි, ගොරකා, බුලත්, පුවක් වැනි සුළු අපනයන හෝග ද වී වගාව ද සරුවට කරනු ලබයි.

ගාල්ල දිස්ත්‍රික්කයේ සේවා නියුක්තිය පහත සඳහන් පරිදිය. (2012 ජන හා නිවාස සංගණනයට අනුව)

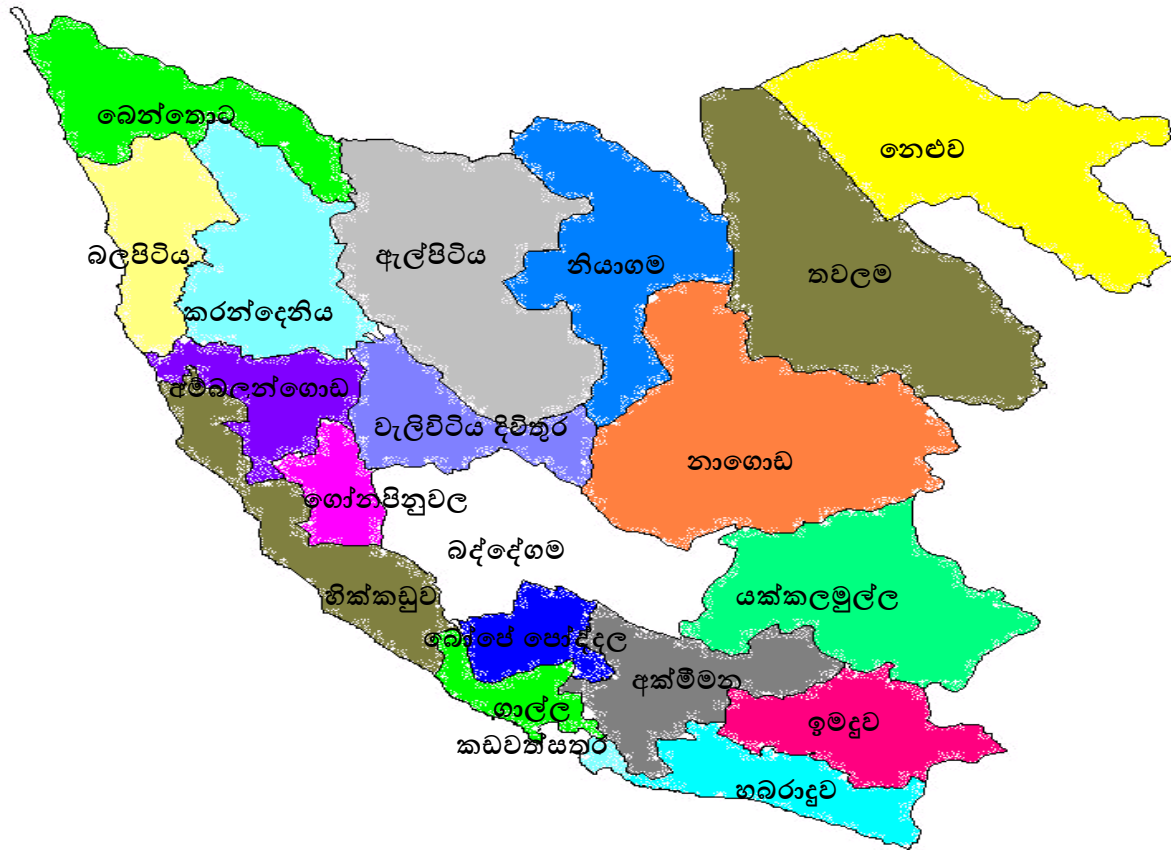
අංශය	සංඛ්‍යාව	ප්‍රතිශතය
1. කෘෂි කාර්මික	132,603	33.3%
2. කාර්මික	108,884	27.4%
3. සේවා	156,356	39.3%

කොග්ගල පිහිටුවා ඇති ඇඟලුම් අපනයන කලාපය හේතු කොට ගෙන ගාල්ල දිස්ත්‍රික්කයේ තරුණ කොටස් විශාල වශයෙන් කර්මාන්ත ක්ෂේත්‍රයේ සේවා නියුක්ත වී ඇත. තවද බෙන්තොට, අම්බලන්ගොඩ, හික්කඩුව, ගාල්ල, උණවටුන වෙරළ කලාපය ආශ්‍රිතව පවත්වාගෙන යන සංචාරක ව්‍යාපාරය හේතු කොට ගෙනද ගාල්ල දිස්ත්‍රික්කයේ ජනතාවගේ ආදායම් උත්පාදන මාර්ග වැඩි දියුණු වී ඇත.

ශ්‍රී ලංකාවේ ප්‍රථම අධිවේගී මාර්ග පද්ධතියේ පළමු කොටසේ එක් අන්තයක් ලෙස සැළකෙන ගාල්ල කොළඹ අධිවේගී මාර්ගය 2012 වර්ෂයේදී ජනතා අයිතියට පවරනු ලැබීය. රට තුළ ක්‍රියාත්මක වූ දැවැන්තම සංවර්ධන ව්‍යාපෘතියක් වන මෙය රටේ සමස්ත ජාතික ආර්ථික සංවර්ධනයට දකුණු පළාතේ දායකත්වය වැඩි දියුණු කිරීමේ කර්තව්‍යයට මහඟු පිටු බලයක් ලබා දෙනු ඇත. එක් ගමනාන්තයක් සඳහා පැය තුනහමාරක - හතරක පමණ කාලයක් ගත කිරීමට තරම් වූ ගාල්ල කොළඹ දුරස්ථභාවය විනාඩි හතළිස් පහකට සීමා වන තරම් සමීප කර දීමට මෙම අධිවේගී මාර්ගය සමත් වී ඇත. මෙය සංචාරක ව්‍යාපාරයට මෙන්ම ගාල්ල වරාය කටයුතු වලටද විශාල රුකුලක් වනු ඇත.

මෙම අධිවේගී මාර්ගයට ගාල්ල දිස්ත්‍රික්කයෙන් ප්‍රවිෂ්ඨ වීමේදී පින්තදූව,බද්දේගම සහ කුරුදුගහ හැතැක්ම යන ස්ථාන තුනෙන් ප්‍රවේශ තුනක් ස්ථාපිත කර ඇත.මේ නිසා ප්‍රදේශයේ ජනතාවගේ ආර්ථික,සමාජීය හා සංස්කෘතික අවශ්‍යතාවයන් නියමිත වේලාවට ඉක්මනින් සපුරා ගැනීමට හැකියාව ලැබී ඇත.

ගාල්ල දිස්ත්‍රික්කයේ පරිපාලන සිතියම



8000 0 8000 16000 Kilometers

ගාල්ල දිස්ත්‍රික්කයේ වාරි මාර්ග පද්ධතිය පිළිබඳව සැලකිල්ල යොමු කරන විට එය වැව් 04 කින් අමුණු 504 කින් සහ ප්‍රධාන ඇළ මාර්ග 117 කින් යුක්ත වී ඇති බව පෙනේ. මෙම වාරිමාර්ග පද්ධතිය පාලනය කිරීම හා නඩත්තු කිරීම සිදු කරනු ලබන්නේ ප්‍රධාන රාජ්‍ය ආයතන 03 ක මැදිහත් වීමෙනි.

1. මධ්‍යම රජයේ වාරිමාර්ග දෙපාර්තමේන්තුව
2. පළාත් වාරි මාර්ග දෙපාර්තමේන්තුව
3. ගොවිජනසේවා දෙපාර්තමේන්තුව

ගාල්ල දිස්ත්‍රික්කයේ ජනගහනය (2012 ජන හා නිවාස සංගණනය අනුව)

ප්‍රාදේශීය ලේකම් කොට්ඨාශය	ජනගහන ය	ජන වර්ගය								
		සිංහල	ලංකා දෙමළ	ඉන්දියානු දෙමළ	ශ්‍රී ලංකා යෝන ක	බර්ග ර්	මැ ලේ	ශ්‍රී ලංකා වෙට් ට්	භාරත	වෙනත්
බෙන්තොට	49733	48420	78	30	1063	23	16		1	102
බලපිටිය	67207	65955	104	8	1117	2	4		1	16
කරන්දෙණිය	62278	61407	255	274	321	7	1			13
ඇල්පිටිය	64418	62498	1464	419	21	3		3		10
නියාගම	35238	34851	281	99	2	4			1	
තවලම	32442	30247	1739	448	5	2				1
තෙළුව	28541	26860	998	666	5	1			1	10
නාගොඩ	53467	49079	2496	1877	8	3		1		3
බද්දේගම	74732	72404	2150	158	7	1	3			9
වැලිපිටිය	29123	27840	1025	243	5	10				
අම්බලන්ගොඩ	56783	56587	136	20	9	10	5		2	14
හික්කඩුව	101382	100839	396	35	42	19	10	1		40
කඩවත් සතර	101159	67470	709	129	32711	70	27	1	1	41
බෝපේ පෝද්දල	50050	48024	516	17	1459	15	3			16
අක්මීමන	78051	75371	736	108	1784	17			1	34
යක්කලමුල්ල	45683	42555	2001	1088	10	7	1			21
ඉමදුව	44703	44587	43	2	4	22				45
හබරාදුව	62095	61915	70	18	14	20	6	2	2	48
ගෝනාපිනුවල	21686	21631	31	2	4	6	3			9
එකතුව	1058771	998540	15228	5641	38591	242	79	8	10	432

ගාල්ල දිස්ත්‍රික්කය තුළ ජීවත් වන මුළු ජනගහනය 1,058,771 කි. මෙයින් 508,497 ක් පුරුෂ පක්ෂය නියෝජනය කරන අතර 550,274 ක් ස්ත්‍රී පක්ෂය නියෝජනය කරයි. මෙය ප්‍රතිශතාත්මකව බලන විට 48% ක් පුරුෂයින් වන අතර 52% ක් ස්ත්‍රීන්ය. ජනගහන ව්‍යාප්තිය අනුව බලන විට ගාල්ල දිස්ත්‍රික්කයේ 14% ක් නාගරික ජනගහනය නියෝජනය කරන අතර 84% ක් ග්‍රාමීය අංශය ද 2% ක් වතු අංශය ද නියෝජනය කරයි. ජන සංඝන්ධය වර්ග හෙක්ටයාරයට 18,432 ක් වේ. අඩුම ජන සංඝන්ධය තෙළුව ප්‍රාදේශීය ලේකම් කොට්ඨාශයේ වර්ග හෙක්ටයාරයට 194 ක් වන අතර වැඩිම ජන සංඝන්ධය කඩවත් සතර ප්‍රාදේශීය ලේකම් කොට්ඨාශයේ වර්ග හෙක්ටයාරයට 4,697 ක් වේ.

ගාල්ල දිස්ත්‍රික්කයේ දේශගුණික තත්වය දෙස බලන විට සාමාන්‍ය වාර්ෂික උෂ්ණත්වය ෆැරන්හයිට් අංශක 75 ක් පමණ වේ. වාර්ෂික වර්ෂාපතනය අඟල් 80 - 160 වේ. නිරිත දිග මෝසම් වැස්ස මගින් ප්‍රමාණවත් වර්ෂාපතනයක් මෙම ප්‍රදේශයට ලැබෙන අතර සංවහන සහ වාසුළි ක්‍රියාකාරීත්වයෙන් ද වර්ෂාව ලැබේ. 2013 වර්ෂය තුළ ගාල්ල දිස්ත්‍රික්කයේ වැඩිම වර්ෂාපතනය වාර්තා වී ඇත්තේ නොවැම්බර් මාසයෙනි. ඒ මිලි මීටර් 286.6 ක් ලෙසිනි. අඩුම වර්ෂාපතනය වාර්තා වී ඇත්තේ අප්‍රේල් මාසයෙනි. ඒ මිලි මීටර් 24.4 ක් ලෙසිනි. 2013 වර්ෂය තුළ ගාල්ල දිස්ත්‍රික්කයේ වර්ෂාපතන රටාව පහත සඳහන් පරිදිය.

මාසය	වර්ෂාපතනය (මි.මි.)	උපරිම වර්ෂාපතනය (මි.මි.)		ආර්ද්‍රතාවය%		උෂ්ණත්වය (සෙ.අං)	
		වර්ෂාපතනය	වාර්තාවූ දිනය	දිවා	රාත්‍රී	උපරිම	අවම
ජනවාරි	64.6	37.6	2013.01.03	79	88	29.9	23.6
පෙබරවාරි	37.7	11.7	2013.02.09	79	89	30.4	24.3
මාර්තු	114.1	25.8	2013.03.04	78	90	31.6	24.8
අප්‍රේල්	24.4	12.7	2013.04.14	76	86	31.8	26.3
මැයි	182.3	30.2	2013.05.19	84	88	30.1	26.1
ජූනි	232.7	30.2	2013.06.07	86	90	28.9	25.0
ජූලි	207.7	38.5	2013.07.24	85	90	28.7	25.0
අගෝස්තු	33.8	8.1	2013.08.21	85	90	28.5	25.2
සැප්තැම්බර්	230.4	35.7	2013.09.06	84	88	28.9	25.1
ඔක්තෝබර්	291.6	53.4	2013.10.30	83	89	29.1	25.1
නොවැම්බර්	286.6	95.0	2013.11.25	79	90	30.2	24.2
දෙසැම්බර්	93.2	58.2	2013.12.15	81	89	29.3	23.9

ප්‍රදේශය හරහා ගලා බසිනා ප්‍රධාන ගංගාව, සිංහරාජ අඩවියෙන් ආරම්භ වී ගිං තොටින් මහ සයුරට එකතු වන ගිං ගඟ වේ. මෙයට අමතරව බෙන්තර ගඟ, මාදු ගඟ, කොග්ගල ඔය ප්‍රදේශයේ දක්නට ලැබෙන කුඩා ගංගාවන් වේ.

දිස්ත්‍රික්කයේ මූලික සංඛ්‍යාලේඛන තොරතුරු

- දිස්ත්‍රික්කයේ නම : ගාල්ල දිස්ත්‍රික්කය
- පළාත : දකුණු පළාත
- මුළු භූමි ප්‍රමාණය : වර්ග කිලෝ මීටර් 1652
- ප්‍රාදේශීය ලේකම් කොට්ඨාශ ගණන : 19
- ග්‍රාම නිලධාරී කොට්ඨාශ ගණන : 896
- ගම්මාන සංඛ්‍යාව : 2,446
- ඡන්ද කොට්ඨාශ ගණන : 703
- මහ නගර සභා ගණන : 01
- නගර සභා ගණන : 02
- ප්‍රාදේශීය සභා ගණන : 17
- සංචාරක නිවාස ගණන : 02
- අමාත්‍යාංශය යටතේ ඇති රජයේ නිවාස ගණන : 61
- කලාප අධ්‍යාපන කාර්යාල ගණන : 04

කලාප අධ්‍යාපන කාර්යාල	විදුහල්පති සංඛ්‍යාව				ගුරුවරු සංඛ්‍යාව
	ශ්‍රී.ලං.අධ්‍යා.පරි. සේවය	විදුහල්පති සේවය	ගුරු සේවය(වැ.බ.)	මුළු එකතුව	
1. ගාල්ල	9	109	29	147	4902
2. උඩුගම	1	47	30	78	1649
3. ඇල්පිටිය	0	81	41	122	2397
4. අම්බලන්ගොඩ	4	44	35	83	2051

- පාසැල් ගණන : 430
- ගුරුවරු ගණන : 10,999
- පාර්ලිමේන්තු මන්ත්‍රීවරු ගණන : 10
- පළාත් සභා මන්ත්‍රීවරු ගණන : 23
- පළාත් පාලන ආයතන සභිකයන් ගණන : 244
- දිස්ත්‍රික්කයේ ජනගහනය : 1,058,771
(2012 වර්ෂයේ සංගණනයට අනුව)

04. සංවිධාන ව්‍යුහය.

දිස්ත්‍රික් ලේකම් කාර්යාලයේ අරමුණු මුදුන් පමුණුවා ගත හැකි ආකාරයට වගකීම් හා කාර්යයන් නිසි අයුරින් ඉටු කිරීමට හැකි වන පරිදි 261 වැය ශීර්ෂය යටතේ මෙහෙයුම් වැඩසටහන ක්‍රියාත්මක වේ. එය ව්‍යාපෘති 2 කින් යුක්ත වේ.

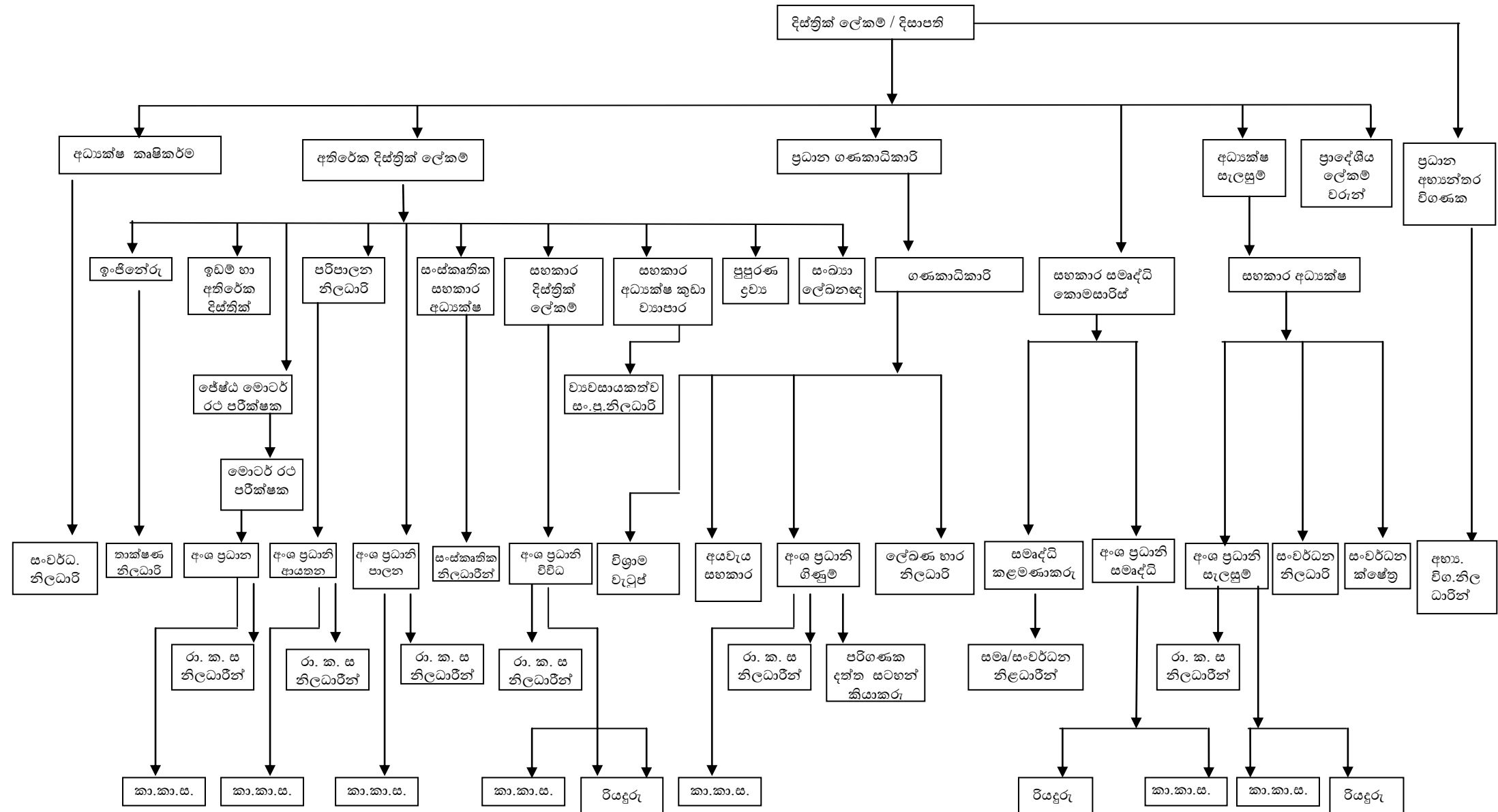
ව්‍යාපෘතිය 1 - සාමාන්‍ය පරිපාලනය හා ආයතන සේවා - දිස්ත්‍රික් ලේකම් කාර්යාලය.

ව්‍යාපෘතිය 2 - ප්‍රාදේශීය ලේකම් කාර්යාල

4.1 සංවිධාන සටහන

දිස්ත්‍රික් ලේකම් කාර්යාලීය සංවිධාන සටහන සකස් කිරීමේ දී 261 ගාල්ල දිස්ත්‍රික් ලේකම්ගේ වැය ශීර්ෂයෙන් වැටුප් ලබන කාර්ය මණ්ඩලය පමණක් නොව දිස්ත්‍රික් ලේකම්ගේ අධීක්ෂණය යටතේ ඇති වෙනත් දෙපාර්තමේන්තු හා රේඛීය අමාත්‍යාංශ වල කාර්ය මණ්ඩලය ද ඇතුළත් කර ඇත.

දිස්ත්‍රික් ලේකම් කාර්යාලය - ගාල්ල



කාර්ය මණ්ඩල විස්තර

ගාල්ල දිස්ත්‍රික් ලේකම් කාර්යාලය හා ඊට අනුබද්ධ ප්‍රාදේශීය ලේකම් කාර්යාල 19 හි අනුමත කාර්ය මණ්ඩලය , දැනට සේවයේ නියුක්ත කාර්ය මණ්ඩලය පහත සඳහන් පරිදිය.

කාණ්ඩය	දිස්ත්‍රික් ලේකම් කාර්යාලය		ප්‍රාදේශීය ලේකම් කාර්යාල	
	අනුමත සේවක සංඛ්‍යාව	සත්‍ය සේවක සංඛ්‍යාව	අනුමත සේවක සංඛ්‍යාව	සත්‍ය සේවක සංඛ්‍යාව
ජ්‍යෙෂ්ඨ මට්ටම - ස්ථීර	8	7	60	54
තෘතීය මට්ටම - ස්ථීර	1	1	41	23
ද්විතීය මට්ටම - ස්ථීර	36	35	1413	1132
ප්‍රාථමික මට්ටම - ස්ථීර	17	17	154	147
ආදේශක	-	-	-	01
එකතුව	62	60	1668	1357

05. 2013 වර්ෂයේ ක්‍රියාකාරී සැලැස්මට සමගාමීව කරන ලද කාර්යයන්.

5.1. දිස්ත්‍රික් ලේකම් කාර්යාලයේ හා ප්‍රාදේශීය ලේකම් කාර්යාල වල සාමාන්‍ය පරිපාලනය.

ශීර්ෂ 261 ගාල්ල දිස්ත්‍රික් ලේකම් වෙත සාමාන්‍ය පරිපාලන කටයුතු සඳහා, මෙහෙයුම් වැඩ සටහන යටතේ ව්‍යාපෘති 02 ක් සඳහා 2013 වර්ෂය වෙනුවෙන් ප්‍රතිපාදන වෙන් කර දී ඇත.

ව්‍යාපෘතිය 01 - සාමාන්‍ය පරිපාලනය සහ ආයතන සේවා - දිස්ත්‍රික් ලේකම් කාර්යාලය

ව්‍යාපෘතිය 02 - ප්‍රාදේශීය ලේකම් කාර්යාල

5.1.1 ව්‍යාපෘති අනුව ප්‍රතිපාදන හා සත්‍ය වියදම

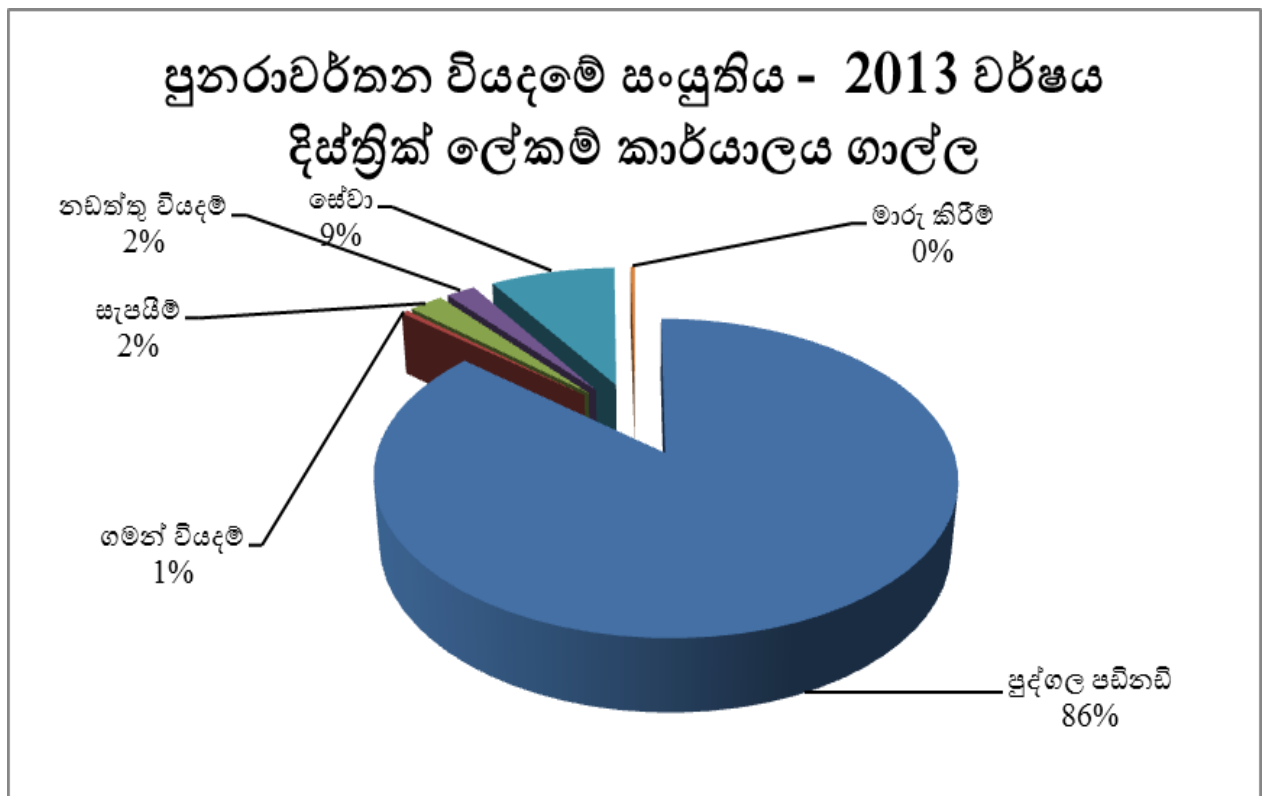
2013 වාර්ෂික ඇස්තමේන්තු මගින් ගාල්ල දිස්ත්‍රික් ලේකම් කාර්යාලය හා ඒ යටතේ ක්‍රියාත්මක වන ප්‍රාදේශීය ලේකම් කාර්යාල 19 සඳහා ලැබී ඇති ප්‍රතිපාදනය රු.මි.687.7 කි. අමතර ප්‍රතිපාදන වශයෙන් රු.මි.388.04 ක් ලබා ගෙන ඇත.ඒ අනුව ලැබී ඇති මුළු ප්‍රතිපාදනය රු.මි. 1,075.74 කි. මෙයින් ව්‍යාපෘති 01 සඳහා රු.මි.199.95 ක් සහ ව්‍යාපෘති 02 සඳහා රු.මි.875.793 ක් වෙන් කර ඇත. ව්‍යාපෘති 01 සහ 02 හි වියදම වෙන් වෙන් වශයෙන් පහත සඳහන් පරිදිය.

පුනරාවර්තන වියදමේ සංයුතිය - 2013 වර්ෂය

ව්‍යාපෘතිය 01

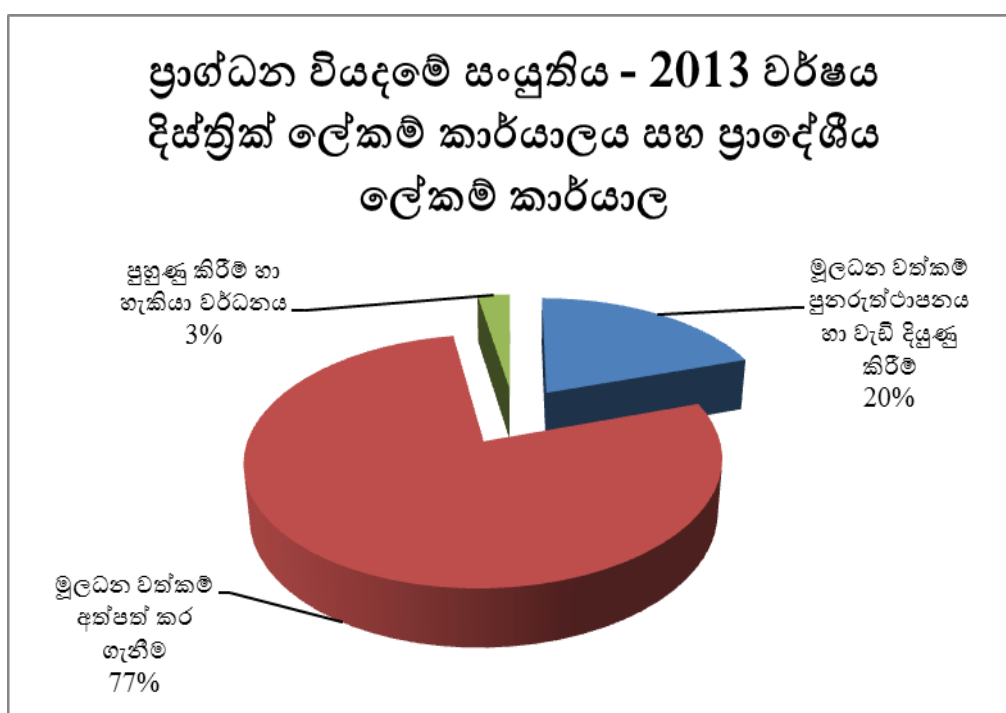
දිස්ත්‍රික් ලේකම් කාර්යාලය ගාල්ල

වැය විස්තරය	සත්‍ය වියදම රු. ශත
පුද්ගල පඩිනඩි	120,129,919.65
ගමන් වියදම්	650,000.00
සැපයීම්	3,255,678.30
නඩත්තු වියදම්	2,780,546.07
සේවා	11,919,682.77
මාරු කිරීම්	398,125.88
එකතුව	139,133,952.67



ප්‍රාග්ධන වියදමේ සංයුතිය - 2013 වර්ෂය
දිස්ත්‍රික් ලේකම් කාර්යාලය සහ ප්‍රාදේශීය ලේකම් කාර්යාල

වැය විස්තරය	සත්‍ය වියදම රු. ශත
මූලධන වත්කම් පුනරුත්ථාපනය හා වැඩි දියුණු කිරීම්	11,920,703.30
මූලධන වත්කම් අත්පත් කර ගැනීම	46,519,194.47
පුහුණු කිරීම් හා හැකියා වර්ධනය	1,621,988.00
එකතුව	60,061,885.77



වැය විෂය 261-1-1-0-2001 ගොඩනැගිලි නඩත්තු යටතේ ලැබී තිබූ ශුද්ධ ප්‍රතිපාදනය රු.8,800,000.00 කි. 2013 ක්‍රියාකාරී සැලැස්මට අනුව කටයුතු කරමින් 2013 වර්ෂය තුළ ගොඩනැගිලි නඩත්තු සඳහා 99% ක මූල්‍ය ප්‍රගතියක් ලබා ගෙන ඇත.

වැය ශීර්ෂ 261-1-1-0-2002 යන්ත්‍ර හා යන්ත්‍රෝපකරණ අළුත්වැඩියා සඳහා ලැබී තිබූ රු.1,500,000.00 ක ප්‍රතිපාදනය 2013 ක්‍රියාකාරී සැලැස්මට අනුව 2 වන කාර්තුව වන විට 35% ක් වන ලෙසත් 3 වන කාර්තුව වන විට 85% ක් වන ලෙසත් 4 වන කාර්තුව වන විට 100% ක් ලෙසත් උපයෝජනය කිරීමට සැලසුම් කර තිබුණි. දෙවන කාර්තුව වන විට 11.43% ක් තුන්වන කාර්තුව වන විට 26.24% ක් සහ හතරවන කාර්තුව වන විට 97.21% ක ප්‍රගතියක් හිමි කර ගෙන ඇත.

වැය ශීර්ෂ 261-1-1-0-2003 වාහන සඳහා 2013 වර්ෂයට රු.1,750,000.00 ක ප්‍රතිපාදන හිමි වූ අතර ක්‍රියාකාරී සැලැස්මට අනුව 1 වන කාර්තුවේ දී 20% ක් ද 2 වන කාර්තුව වන විට 45% ක් ද 3 වන කාර්තුව වන විට 70% ක් හා 4 වන කාර්තුව වන විට 100% ක් වැය කිරීමට සැලසුම් කර තිබුනද පළමු වන කාර්තුව වන විට 5.35% ක් ද දෙවන කාර්තුව වන විට 64.24% ක් ද තුන්වන කාර්තුව වන විට 81.51% ක් ද හතරවන කාර්තුව වන විට 99.72% ක මූල්‍ය ප්‍රගතියක් ලබා ගෙන ඇත.

වැය ශීර්ෂ 261-1-1-0-2102 ගෘහ භාණ්ඩ හා කාර්යාල උපකරණ සඳහා රු. 6,085,000.00 ක ප්‍රතිපාදන ලැබී තිබුණි. 2013 ක්‍රියාකාරී සැලැස්මට අනුව 1 වන කාර්තුව වන විට 5% කුත් 2 වන කාර්තුව වන විට 45% කුත් 3 වන කාර්තුව වන විට 75% කුත් 4 වන කාර්තුව වන විට 100 % කුත් වැය කිරීමට සැලසුම් කර තිබුණි. ඒ අනුව දෙවන කාර්තුව වන විට 36.22% ක්, තුන්වන කාර්තුව වන විට 72.55% හා හතරවන කාර්තුව වන විට 99.83% ක් වැය කරමින් වර්ෂ අවසානයේදී 99.83% ක මූල්‍ය ප්‍රගතියක් අත් කර ගෙන ඇත.

වැය ශීර්ෂ 261-1-1-0-2103 යන්ත්‍ර හා යන්ත්‍රෝපකරණ අත් පත් කර ගැනීම් සඳහා ලැබී තිබූ ශුද්ධ ප්‍රතිපාදනය රු. 1,500,000.00 ක ප්‍රතිපාදනයෙන් 1 වන කාර්තුව වන විට 5% කුත් 2 වන කාර්තුව වන විට 45% කුත් 3 වන කාර්තුව වන විට 55% කුත් 4 වන කාර්තුව වන විට 100 % කුත් වැය කිරීමට ක්‍රියාකාරී සැලැස්ම අනුව සැලසුම් කර තිබුන ද, 2 වන කාර්තුව වන විට 42.96% කුත් ,තුන්වන කාර්තුව වන විට 51.76% ක් වැය කරමින් හතරවන කාර්තුව වන විට 98.03% ක ප්‍රගතියක් හිමි කර ගෙන ඇත.

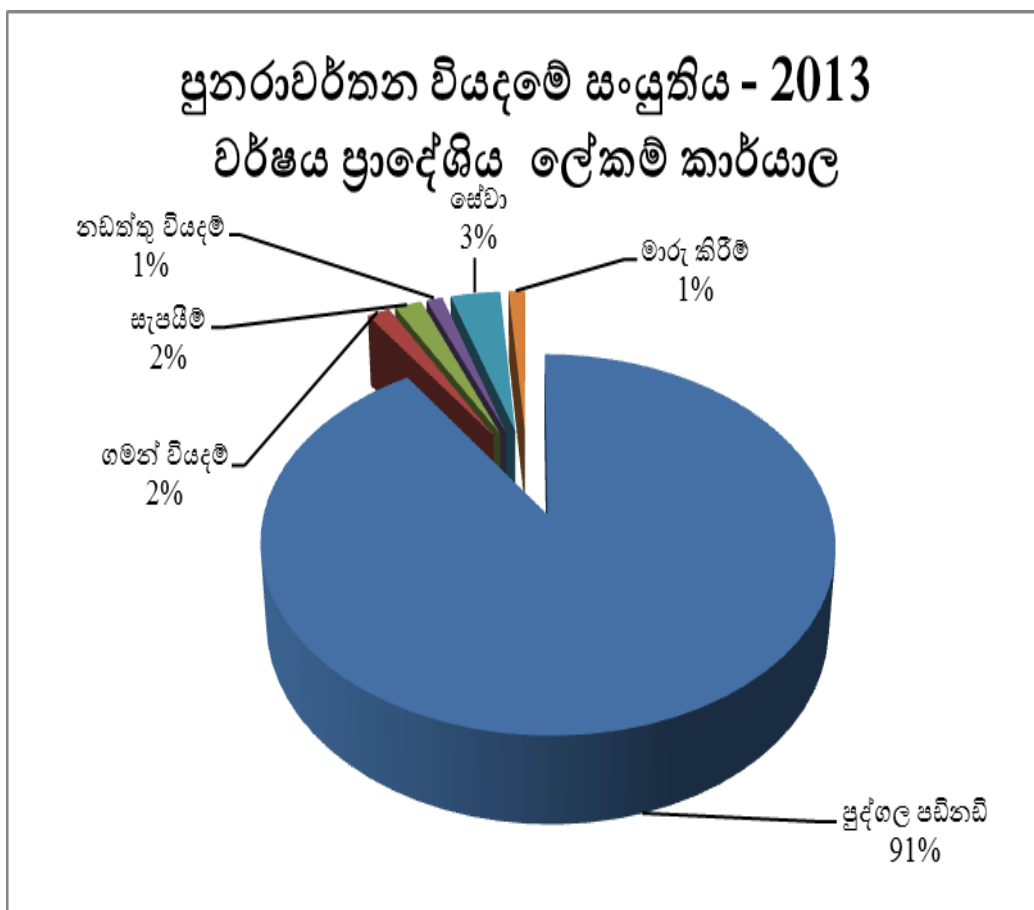
වැය ශීර්ෂ 261-1-1-0-2104 ගොඩනැගිලි සහ ඉදි කිරීම් සඳහා ශුද්ධ ප්‍රතිපාදනය රු. 39,475,000.00 කි. 3 වන කාර්තුව වන විට 31.15% ක් ද 4 වන කාර්තුව වන විට 98.73% ක් වැය කරමින් වර්ෂ අවසානයේදී 98.73% ක මූල්‍ය ප්‍රගතියක් ලබා ඇත.

වැය ශීර්ෂ 261-1-1-0-2401 දැනුම වර්ධනය හා ආයතනික සංවර්ධනය සඳහා රු. 750,000.00 ක ශුද්ධ ප්‍රතිපාදනයක් ලැබී ඇත. 2013 ක්‍රියාකාරී සැලැස්මට අනුව සැලසුම් කර තිබුනේ පළමු කාර්තුව තුළ 10% ක් ද 2 වන කාර්තුව වන විට 40% ක් ද 3 වන කාර්තුව වන විට 80% ක් හා 4 වන කාර්තුව වන විට 100% ක් වැය කිරීමටයි. සත්‍ය වියදම අනුව බලන විට තුන්වන කාර්තුව වන විට 57.49% ක් හා හතරවන කාර්තුව වන විට 98.12% ක් වැය කරමින් 2013 වර්ෂය අවසානයේ 98.12% ක මූල්‍ය ප්‍රගතියක් හිමි කරගෙන ඇත.

වැය ශීර්ෂ 261-1-2-0-2401 දැනුම වර්ධනය හා ආයතනික සංවර්ධනය සඳහා ශුද්ධ ප්‍රතිපාදනය රු. 900,000/- කි. 2013 ක්‍රියාකාරී සැලැස්මට අනුව සැලසුම් කර තිබුනේ පළමු වන කාර්තුව වන විට 10%ක් දෙවන කාර්තුව වන විට 40% ක් තුන්වන කාර්තුව වන විට 80%ක් සහ හතරවන කාර්තුව වන විට 100% ක් වැය කිරීමටයි. එහෙත් සත්‍ය වියදම අනුව බලන විට තුන්වන කාර්තුව වන විට 35.67% ක් ද, හතරවන කාර්තුව වන විට 98.45% ක් ද වැය කරමින් 2013 වර්ෂය අවසානයේදී 98.45% ක මූල්‍ය ප්‍රගතියක් හිමි කර ගෙන ඇත.

පුනරාවර්තන වියදමේ සංයුතිය - 2013 වර්ෂය
ප්‍රාදේශීය ලේකම් කාර්යාල

වැය විස්තරය	සත්‍ය වියදම රු. ගන
පුද්ගල පඩිනඩි	78,805,7464.30
ගමන් වියදම්	13,794,223.59
සැපයීම්	16,506,333.60
නඩත්තු වියදම්	9,896,824.01
සේවා	30,222,028.92
මාරු කිරීම්	9,991,076.66
එකතුව	868,467,951.08



5.1.2 ග්‍රාම නිලධාරී කටයුතු

ගාල්ල දිස්ත්‍රික්කයේ පරිපාලන ව්‍යුහයට අනුව ග්‍රාම නිලධාරී වසම් 896 ක් පැවතුන ද එම වසම් සියල්ලේ ම කටයුතු ක්‍රියාත්මක කිරීම සඳහා සිටින්නේ ග්‍රාම නිලධාරී වරුන් 626 ක් පමණි. 2013.12.31 දිනට ප්‍රාදේශීය ලේකම් කොට්ඨාශ අනුව සිටින ග්‍රාම නිලධාරී සංඛ්‍යාව හා පුරප්පාඩු සංඛ්‍යාව පහත සඳහන් පරිදිය.

ප්‍රාදේශීය ලේකම් කොට්ඨාශය	ග්‍රාම නිලධාරී වසම් ගණන	දැනට සිටින ග්‍රාම නිලධාරී සංඛ්‍යාව	රාජකාරි, වැඩ තහනම්, අනිවාර්ය නිවාඩු ග්‍රාම නිල. සංඛ්‍යාව	රාජකාරි, වැඩ තහනම්, අනිවාර්ය නිවාඩු හැර පුරප්පාඩු සංඛ්‍යාව
කඩවත් සතර	50	41	02	07
තවලම	36	24	-	12
නියාගම	34	20	-	14
අම්බලන්ගොඩ	36	26	02	08
කරන්දෙණිය	40	23	-	17
ඇල්පිටිය	51	38	-	13
නෙළුව	34	29	-	05
නාගොඩ	53	39	-	14
බලපිටිය	52	40	-	12
හික්කඩුව	97	63	-	34
අක්මිමණ	63	45	-	18
බෙන්තොට	51	38	-	13
හබරාදුව	59	42	-	17
බද්දේගම	70	42	-	28
යක්කලමුල්ල	44	29	-	15
බෝපේ පෝද්දල	44	38	-	06
වැලිවිටිය	20	08	-	12
ඉමදුව	43	31	-	12
ගෝනපිනුවල	19	10	-	09
එකතුව	896	626	04	266

ග්‍රාම නිලධාරීන් සම්බන්ධයෙන් දිස්ත්‍රික් ලේකම්ගේ කාර්ය භාර්ය

1. ග්‍රාම නිලධාරීන් පත් කිරීම්, උසස් කිරීම් වලට අදාළ දිස්ත්‍රික් මට්ටමේ කටයුතු මෙහෙය වීම.
2. සේවයේ ස්ථිර කිරීම් සම්බන්ධ සම්මුඛ පරීක්ෂණ පැවැත්වීම සහ නිර්දේශ ලබාදීම.
3. ග්‍රාම නිලධාරී වැඩ බැලීම් දීමනා ආවරණ අනුමැතියට යටත්ව අනුමත කිරීම.
4. ග්‍රාම නිලධාරීන් විශ්‍රාම ගැන්වීම් නිර්දේශ ලබා ගැනීම.
5. රාජ්‍ය ප්‍රතිපත්තියට අනුව ග්‍රාම නිලධාරීන් පුහුණු කිරීම.
6. ප්‍රාදේශීය ලේකම් කොට්ඨාශ අතර ග්‍රාම නිලධාරීන්ගේ ස්ථාන මාරු කිරීම.
7. ග්‍රාම නිලධාරී කොට්ඨාශ බෙදා වෙන් කිරීමේ දිස්ත්‍රික් කටයුතු මෙහෙය වීම.
8. ආයතන සංග්‍රහය II කාණ්ඩයේ XLVIII පරිච්ඡේදයට අනුව උපලේඛණගත වැරදි සම්බන්ධව වැඩ තහනම් කිරීම, චෝදනා පත්‍ර පිළියෙල කිරීම හා විනය පරීක්ෂණ පැවැත්වීමට කටයුතු කිරීම සහ සේවයෙන් පහ කිරීම , අකාර්යක්ෂමතාව මත විශ්‍රාම ගැන්වීම හැර අනෙකුත් බරපතල විනය දඬුවම් පැමිණ වීම.
9. සේවයෙන් පහ කිරීම, අකාර්යක්ෂමතාව මත විශ්‍රාම ගැන්වීම් සම්බන්ධව නිර්දේශ කිරීම.
10. දේපළ ණය, වාහන ණය, ණය බරින් නිදහස් වීමේ ණය, අත්තිකාරම් ණය අනුමත කිරීම
11. ග්‍රාම නිලධාරී අධීක්ෂණය කිරීම.

5.1.3 අභ්‍යන්තර විගණන අංශයේ තොරතුරු

ගාල්ල දිස්ත්‍රික් ලේකම්ගේ අධීක්ෂණය යටතේ පවතින ප්‍රාදේශීය ලේකම් කාර්යාල 19 හි කටයුතු පිළිබඳව දිස්ත්‍රික් ලේකම් කාර්යාලයේ අභ්‍යන්තර විගණන අංශය විසින් නිරතුරුව ම පරීක්ෂා කරනු ලබන අතර 2013 වර්ෂයේදී එසේ කරනු ලැබූ කටයුතු පිළිබඳ විස්තර පහත සඳහන් පරිදි වේ.

ප්‍රාදේශීය ලේකම් කාර්යාල 19 න් 2013 වසරේදී ප්‍රාදේශීය ලේකම් කාර්යාල 10 ක් පරීක්ෂා කර ඇති අතර ඔවුන්ගේ අඩුපාඩු අවම කර ගැනීම සඳහා උපදෙස් ලබා දී ඇත.

2013 ක්‍රියාකාරී සැලැස්මට අනුව ප්‍රාදේශීය ලේකම් කාර්යාල 12 ක් පරීක්ෂා කිරීමට සැලසුම් කර තිබූ නමුත් එම වර්ෂය තුළ පරීක්ෂා කිරීමට හැකි වූයේ කාර්යාල 10ක් පමණි.

2013 වසර තුළදී විගණන විමසුම් 13 ක් ලැබී ඇති අතර එයින් 11 ක් සඳහා විගණකාධිපති වෙත පිළිතුරු යවා ඇත.

දිස්ත්‍රික් ලේකම්ගේ කමිටු සභාපතිත්වයෙන් යුතුව විගණන කළමනාකරණ කමිටු රැස්වීම් පහත සඳහන් දිනවල පවත්වා ඇත .

කාර්තුව	දිනය
පළමු	2013.03.12
දෙවන	2013.06.24
තෙවන	2013.10.02

උක්ත දින වල පවත්වන ලද විගණන කළමනාකරණ කමිටු රැස්වීම් වල වාර්තා රාජ්‍ය පරිපාලන අමාත්‍යාංශයේ ලේකම්ට පිටපතක්ද සහිතව විගණකාධිපති වෙත ඉදිරිපත් කර ඇත.

5.1.4 රජයේ නිලධාරීන්ගේ අත්තිකාරම් ‘බී’ ගිණුම

2013 වර්ෂය සඳහා රාජ්‍ය නිලධාරීන්ගේ අත්තිකාරම් ‘බී’ ගිණුමේ සීමා සහ සත්‍ය වියදම පහත සඳහන් පරිදි වේ.

2013 වර්ෂය සඳහා රාජ්‍ය නිලධාරීන්ගේ අත්තිකාරම් ‘බී’ ගිණුම

	උපරිම වියදම් සීමාව (රු:ගන)	අවම ලැබීම් සීමාව (රු:ගන)	උපරිම හර ශේෂ සීමාව (රු:ගන)
2013 වර්ෂයේ ඇස්තමේන්තුව අනුව අනුමත සීමාව	52,000,000.00	46,000,000.00	223,000,000.00
2013 වර්ෂයේ සත්‍ය අගයන්			
261011	51469721.16	49087465.99	
261012	11125699.11	12352132.86	
			198076101.07

2013 වර්ෂයේ ගාල්ල දිස්ත්‍රික් ලේකම් කාර්යාලයේ හා ප්‍රාදේශීය ලේකම් කාර්යාලවල රජයේ නිලධාරීන් ගේ අත්තිකාරම් “බී” ගිණුම යටතේ ලබා දී ඇති ණය පිළිබඳ විස්තර පහත පරිදි වේ.

ණය වර්ගය	නිලධාරීන් සංඛ්‍යාව	ණය මුදල (රු. ශත)
ආපදා ණය	619	41,618,502.89
උත්සව අත්තිකාරම්	1323	6,616,500.00
විශේෂ අත්තිකාරම්	723	1,808,009.17
පාපැදි ණය	77	462,000.00
වෙනත්(පළාත් සභාවට ණය පියවීම)	4	964,709.10
එකතුව	2746	51,469,721.16

අනු අංකය	ප්‍රා.ලේ. කාර්යාලය	ආපදා ණය		උත්සව අත්තිකාරම්		විශේෂ අත්තිකාරම්		පාපැදි ණය		වෙනත් (පළාත් සභා ණය පියවීම්)		එකතුව
		සංඛ්‍යාව	මුදල (රු. ශත)	සංඛ්‍යාව	මුදල (රු. ශත)	සංඛ්‍යාව	මුදල (රු. ශත)	සංඛ්‍යාව	මුදල (රු. ශත)	සංඛ්‍යාව	මුදල (රු. ශත)	මුදල (රු. ශත)
1	දි.ලේ.	27	1457892.00	54	270000.00	24	60000.00	0	0	2	789795.00	2577687.00
2	කඩවත්සතර	38	2753000.00	91	455500.00	55	137500.00	9	54000.00	0	0	3400000.00
3	තවලම	15	1502370.00	44	220000.00	23	57500.00	0	0	0	0	1779870.00
4	නියාගම	16	1577957.00	51	255000.00	34	85000.00	0	0	0	0	1917957.00
5	අම්බලන්ගොඩ	28	2099014.00	68	340000.00	45	112500.00	16	96000.00	0	0	2647514.00
6	කරන්දෙණිය	40	2256500.00	54	270000.00	27	67500.00	1	6000.00	0	0	2600000.00
7	ඇල්පිටිය	28	1925470.50	71	355000.00	43	107500.00	2	12000.00	0	0	2399970.50
8	නෙළුව	19	1789845.00	50	250000.00	16	40000.00	3	18000.00	0	0	2097845.00
9	නාගොඩ	31	2144190.00	73	365000.00	45	112500.00	0	0	0	0	2621690.00
10	බලපිටිය	22	2690885.00	73	366000.00	48	120000.00	0	0	0	0	3176885.00
11	භික්කඩුව	64	4416321.75	111	555000.00	52	130000.00	14	84000.00	0	0	5185321.75
12	අක්මීමණ	38	2436516.00	85	425000.00	46	115259.17	3	18000.00	0	0	2994775.17
13	බෙන්තොට	21	2114375.00	71	355000.00	32	80000.00	0	0	0	0	2549375.00
14	හබරාදුව	52	2810035.10	80	400000.00	46	115000.00	14	84000.00	2	174914.10	3583949.20
15	බද්දේගම	23	1203628.50	76	380000.00	38	95000.00	4	24000.00	0	0	1702628.50
16	යක්කලමුල්ල	20	1651055.00	63	315000.00	42	105250.00	0	0	0	0	2071305.00
17	බෝප පෝද්දල	41	2418543.00	71	355000.00	41	102500.00	0	0	0	0	2876043.00
18	වැලිපිටිය දිවිතුර	37	1438276.00	37	185000.00	16	40000.00	4	24000.00	0	0	1687276.00
19	ඉමදුව	31	1608916.04	60	300000.00	34	85000.00	1	6000.00	0	0	1999916.04
20	ගෝනපිනුවල	28	1323713.00	40	200000.00	16	40000.00	6	36000.00	0	0	1599713.00
	එකතුව	619	41618502.89	1323	6616500.00	723	1808009.17	77	462000.00	4	964709.10	51469721.16

5.1.5 ගාල්ල දිස්ත්‍රික් ලේකම් විසින් එක් රැස් කරන ලද ආදායම - 2013 වර්ෂය

දිස්ත්‍රික්කය තුළ ඇති රජයට අයවිය යුතු ආදායම්, රජයේ නියෝජිතයා වශයෙන් නියමිත පරිදි නියමිත වෙලාවට එක්රැස් කර දීම දිස්ත්‍රික් ලේකම් කාර්යාලයේ සහ ප්‍රාදේශීය ලේකම් කාර්යාලවල වගකීමක් වනු ඇත. ඒ යටතේ එක් එක් දෙපාර්තමේන්තු වලට අදාළ ආදායම් එක් රැස් කර මාසිකව අදාළ ආදායම් ගණන් දීමේ නිලධාරීන් වෙත බැර වාර්තා මගින් නිවේදනය කොට ඇති අතර මාසික ගිණුම් සාරාංශ මගින් අදාළ ආදායම් මහා භාණ්ඩාගාරයට නිවේදනය කර ඇත. ඒ අනුව 2013 වර්ෂය තුළ එක්රැස් කරන ලද ආදායම් පිළිබඳ තොරතුරු පහත සඳහන් පරිදි වේ.

ආදායම් ශීර්ෂය	ආදායම් ගණන් දීමේ නිලධාරී	විස්තරය	2013 වර්ෂය තුළ එක්රැස් කළ ආදායම රු: ශත
10-03-07-02	රෙජිස්ට්‍රාර් ජනරාල්	ලියාපදිංචි කිරීමේ ගාස්තු	30,009,532.00
10-03-07-03	වන සංරක්ෂණ	පෞද්ගලික දැව ප්‍රවාහනය	2,413,474.96
10-03-07-05	මහජන ආරක්ෂාව හා නීතිය හා සාමය පිළිබඳ ලේකම්	මහජන ආරක්ෂාව හා නීතිය හා සාමය පිළිබඳ අමාත්‍යාංශයට අදාළ බලපත්‍ර ගාස්තු	224,770.00
10-03-07-99	ස්වදේශ කටයුතු ලේකම්	අනෙකුත් බලපත්‍ර ගාස්තු	6,558,304.92
20-02-01-01	රාජ්‍ය ගිණුම් අධ්‍යක්ෂ ජනරාල්	රජයේ ගොඩනැගිලි කුලී	1,181,664.77
20-02-01-02	වන සංරක්ෂක	රජයේ කැළෑ වලින් ලැබෙන ආදායම	110,182.98
20-02-02-99	රාජ්‍ය ගිණුම් අධ්‍යක්ෂ ජනරාල්	පොළිය - වෙනත්	8,343,079.14
20-03-02-06	වන ජීවී අධ්‍යක්ෂ ජනරාල්	සත්ව හා වෘක්ෂලතා පනත යටතේ ගාස්තු	350.00
20-03-02-07	ආගමන හා විගමන පාලක	පුරවැසිභාවය ලබා ගැනීමේ ගාස්තු	540,000.00
20-03-02-13	විභාග කොමසාරිස් ජනරාල්	විභාග හා අනෙකුත් ගාස්තු	2,737,773.00
20-03-02-14	මෝටර් රථ ප්‍රවාහන කොමසාරිස්	මෝටර් රථ ප්‍රවාහන පනත යටතේ ගාස්තු	42,574,975.00
20-03-02-99	රාජ්‍ය ගිණුම් අධ්‍යක්ෂ ජනරාල්	විකුණුම් හා ගාස්තු - විවිධ	394,990.30
20-03-99-00	රාජ්‍ය ගිණුම් අධ්‍යක්ෂ ජනරාල්	විකුණුම් හා ගාස්තු - අනෙකුත්	41,581,877.72
20-04-01-00	විශ්‍රාම වැටුප් අධ්‍යක්ෂ	සමාජ සංරක්ෂණ දායක මුදල්	42,835,668.38
20-06-02-00	රාජ්‍ය ගිණුම් අධ්‍යක්ෂ ජනරාල්	ප්‍රාග්ධන වත්කම් විකිණීම	3,655,600.00
එකතුව			183,162,243.17

ප්‍රාදේශීය ලේකම් කාර්යාල 19 සහ දිස්ත්‍රික් ලේකම් කාර්යාලය මගින් දිස්ත්‍රික්කය තුළ ඇති රජයට අයවිය යුතු ආදායම්, මෙසේ ආදායම් ශීර්ෂ 16 ක් ඔස්සේ එකතු කර අදාළ ආදායම් ගණන් දීමේ නිලධාරීන් වෙත මාසික බැර වාර්තා මගින් වාර්තා කර ඇත. මෙම ආදායම් ශීර්ෂ වලින් මා විසින් ඇස්තමේන්තු සකස් කරනු ලබන්නේ ස්වදේශ කටයුතු ලේකම්ගේ , රාජ්‍ය ගිණුම් අධ්‍යක්ෂ ජනරාල්ගේ , වන සංරක්ෂක ගේ සහ රාජ්‍ය ආරක්ෂක අමාත්‍යාංශ ලේකම් ගේ ආදායම් ශීර්ෂ සම්බන්ධයෙන් පමණි.

2013 ඇස්තමේන්තු ගත ආදායම් ඉලක්කයන් පවා අභිබවා යමින් ආදායම් රැස් කිරීමට ගාල්ල දිස්ත්‍රික් ලේකම් කාර්යාලය සමත් වී ඇති බව පහත සටහන තුළින් මනාව පැහැදිලි වේ.

ආදායම් ශීර්ෂය	2013 ඇස්තමේන්තු ගත ආදායම රු. ගත	මූල්‍යමය කාර්ය සාධනය රු:		
		2013 වර්ෂය තුළ රැස් කරන ලද ආදායම් රු. ගත	පසුගිය වර්ෂය තුළ (2012) රැස් කරන ලද ආදායම රු. ගත	නිභ ආදායම 2013.12.31
10-03-07-02	-	30,009,532.00	160,055.00	-
10-03-07-03	-	2,413,474.96	2,560,438.65	-
10-03-07-05	211,500.00	224,770.00	257,600.00	-
10-03-07-06	0	0	300.00	-
10-03-07-99	2,200,000.00	6,558,304.92	1,914,139.21	-
20-02-01-01	1,000,000.00	1,181,664.77	1,105,618.00	-
20-02-01-02	-	110,182.98	198,177.54	-
20-02-02-99	8,050,000.00	8,343,079.14	8,163,983.90	-
20-03-02-06	-	350.00	705.00	-
20-03-02-07	-	540,000.00	4,346,500.00	-
20-03-02-13	-	2,737,773.00	7,869,950.00	-
20-03-02-14	-	42,574,975.00	50,754,701.80	-
20-03-02-99	400,000.00	394,990.30	533,106.49	-
20-03-99-00	6,500,000.00	41,581,877.72	7,441,926.04	-
20-04-01-00	-	42,835,668.38	25,768,247.52	-
20-06-02-00	-	3,655,600.00	23,948.17	-
එකතුව	18,361,500.00	183,162,243.17	111,099,397.32	-

5.1.6 පොදු තැන්පත් ගිණුම

2013 වර්ෂයේ ගාල්ල දිස්ත්‍රික් ලේකම් කාර්යාලයේ විවිධ තැන්පත් ගිණුම් වල ලැබීම්, ගෙවීම් සහ 2013.12.31 දිනට අවසාන ශේෂය පහත සඳහන් පරිදිය.

තැ. විවිධ ගිණුම් අංකය	2013.01.01 දිනට ආරම්භක ශේෂය (රු:ගත)	2013 වර්ෂය තුළ ලැබීම් (රු:ගත)	2013 වර්ෂය තුළ ගෙවීම් (රු:ගත)	2013.12.31 දිනට අවසාන ශේෂය (රු:ගත)
6003/0/0/37/0	176,367,951.16	622,408,345.24	522,569,221.37	276,207,075.03

5.1.7. රේඛීය අමාත්‍යාංශ හා දෙපාර්තමේන්තු වල ගෙවීම් විස්තර

261 වැය ශීර්ෂයට අදාළ ගෙවීම් හැරුණු විට ගාල්ල දිස්ත්‍රික් ලේකම් විසින් 2013 වර්ෂය සඳහා රේඛීය අමාත්‍යාංශ , දෙපාර්තමේන්තු ප්‍රතිපාදන යටතේ දරණ ලද වියදම රු. 3,961,219,557.41 කි.

වැය ශීර්ෂය	විස්තරය	ප්‍රාග්ධන වියදම රු: ගත	පුනරාවර්තන වියදම රු: ගත
3	ජ්‍යෙෂ්ඨ අමාත්‍ය ලේකම් කාර්යාලය	-	120,900.00
8	ජාතික පොලිස් කොමිෂන් සභාව	-	224,692.00
101	බුද්ධ ශාසන හා ආගමික කටයුතු අමාත්‍යාංශය	4,700,000.00	800.00
102	මුදල් හා ක්‍රම සම්පාදන අමාත්‍යාංශය	-	190,271.00

103	රාජ්‍ය ආරක්ෂක අමාත්‍යාංශය	-	111,519.00
105	ආර්ථික සංවර්ධන අමාත්‍යාංශය	1,563,999,366.00	253,616,010.00
106	ආපදා කළමනාකරණ අමාත්‍යාංශය	10,986,200.00	3,645,188.00
110	අධිකරණ අමාත්‍යාංශය	6,800.00	10,261,369.00
116	සමුපකාර හා අභ්‍යන්තර වෙළඳ අමාත්‍යාංශය	-	149,148.00
117	වරාය හා මහා මාර්ග අමාත්‍යාංශය	-	59,070.00
118	කෘෂිකර්ම අමාත්‍යාංශය	532,195.00	4,536,534.00
120	ළමා සංවර්ධන හා කාන්තා කටයුතු අමාත්‍යාංශය	4,889,475.00	20,573,899.00
121	රාජ්‍ය පරිපාලන හා ස්වදේශ කටයුතු අමාත්‍යාංශය	9,081,398.00	734,468.10
124	සමාජ සේවා අමාත්‍යාංශය	2,725,308.00	94,848,839.00
128	සාම්ප්‍රදායික කර්මාන්ත හා කුඩා ව්‍යවසාය සංවර්ධන අමාත්‍යාංශය	75,000.00	-
130	පළාත් පාලන හා පළාත් සභා අමාත්‍යාංශය	-	959,514.00
133	තාක්ෂණ හා පර්යේෂණ අමාත්‍යාංශය	2,826,731.00	3,904,228.00
134	ජාතික භාෂා සහ සමාජ ඒකාබද්ධතා අමාත්‍යාංශය	211,691.80	17,000.00
140	පශු සම්පත් හා ග්‍රාමීය සංවර්ධන අමාත්‍යාංශය	1,655,109.00	-
153	ඉඩම් හා ඉඩම් සංවර්ධන අමාත්‍යාංශය	1,141,876.68	3,949,969.00
156	යෞවන කටයුතු හා නිපුණතා සංවර්ධන අමාත්‍යාංශය	2,411,017.00	482,767.00
160	පරිසර අමාත්‍යාංශය	64550.00	-
177	සංස්කෘතික හා කලා කටයුතු අමාත්‍යාංශය	1,007,022.51	16,574.00
179	ගොවි ජන සේවා හා වන ජීවී අමාත්‍යාංශය	-	174,652.00
181	ඵලදායීතා ප්‍රවර්ධන අමාත්‍යාංශය	-	4,080,538.00
182	විදේශ රැකියා ප්‍රවර්ධන අමාත්‍යාංශය	437,223.00	11,270,726.00
183	මහජන සම්බන්ධතා හා මහජන කටයුතු අමාත්‍යාංශය	1,175,284.00	-
201	බෞද්ධ කටයුතු දෙපාර්තමේන්තුව	2,949,871.00	12,830,409.00
203	ක්‍රිස්තියානි කටයුතු දෙපාර්තමේන්තුව	980,461.00	-
206	සංස්කෘතික දෙපාර්තමේන්තුව	32,446.00	479,747.00
210	ප්‍රවෘත්ති දෙපාර්තමේන්තුව	-	7,957.00
216	සමාජ සේවා දෙපාර්තමේන්තුව	18,408.00	9,175,701.00
217	පරිවාස හා ළමා රක්ෂක සේවා දෙපාර්තමේන්තුව	13,208.00	10,033,943.00
218	සමාදේශික කොමසාරිස් ජනරාල් දෙපාර්තමේන්තුව	17,360.00	728,544,765.00
219	ක්‍රීඩා සංවර්ධන අමාත්‍යාංශය	1,497,315.00	-
226	ආගමන හා විගමන දෙපාර්තමේන්තුව	-	9,930.00
227	පුද්ගලයින් ලියාපදිංචි කිරීමේ දෙපාර්තමේන්තුව	-	4,042,743.00
252	ජන ලේඛන හා සංඛ්‍යාලේඛණ දෙපාර්තමේන්තුව	8,842,921.00	1,386,720.00
253	විශ්‍රාම වැටුප් දෙපාර්තමේන්තුව	1,148,550,883.13	1,148,550,883.13
254	රෙජිස්ට්‍රාර් ජනරාල් දෙපාර්තමේන්තුව	-	1,102,069.00
285	කෘෂිකර්ම දෙපාර්තමේන්තුව	364,035.00	823,434.00
300	ආහාර කොමසාරිස් දෙපාර්තමේන්තුව	-	218,553.50
304	කාලගුණ විද්‍යා දෙපාර්තමේන්තුව	86,925.00	-
307	මෝටර් රථ ප්‍රවාහන දෙපාර්තමේන්තුව	34,860.71	440,375.98
327	ඉඩම් පරිහරන ප්‍රතිපත්ති සැලසුම් දෙපාර්තමේන්තුව	1,011,903.00	4,583,948.00
328	මිනිස් බල හා රැකිරීම් දෙපාර්තමේන්තුව	587,302.00	710,841.00
	එකතුව	1,624,363,262.70	2,336,870,694.71

5.1.8. 2013 වර්ෂය තුළ කරන ලද පුහුණු කිරීම් පිළිබඳ තොරතුරු
(වැය විෂය 261-1-1-0-2401, 261-1-2-0-2401)

අංකය	පාඨමාලාවේ නම	ප්‍රතිපාදන	වැය කළ ප්‍රතිපාදන රු. ශත
01	පරිගණක පුහුණු පාඨමාලාව (වැලිවිටිය ප්‍රා. ලේ.කා)	දිස්ත්‍රික් ලේකම්	10,000.00
02	තොරතුරු තාක්ෂණය (යක්කලමුල්ල ප්‍රා. ලේ.කා)	දිස්ත්‍රික් ලේකම්	30,000.00
03	කාර්යාල / ක්ෂේත්‍ර / ග්‍රාම නිලධාරීන්(නියාගම ප්‍රා. ලේ.කා)	දිස්ත්‍රික් ලේකම්	28,640.00
04	කාර්යාල/ක්ෂේත්‍ර/ග්‍රාමනිලධාරීන්/කාර්යාල කළමනාකරණය/අභිප්‍රේරණය හා සේවක තෘප්තිමත් භාවය (අක්මීමන ප්‍රා. ලේ.කා)	දිස්ත්‍රික් ලේකම්	23,200.00
05	කාර්යාල ක්‍රම/ඉඩම් කළමනාකරණය / සාමාන්‍ය හැසිරීම (බෝපේ පෝද්දල ප්‍රා. ලේ.කා)	දිස්ත්‍රික් ලේකම්	36,375.00
06	pay roll (බෙන්තොට ප්‍රා. ලේ.කා)	දිස්ත්‍රික් ලේකම්	24,000.00
07	සිගාස් සහ pay roll (අක්මීමන ප්‍රා. ලේ.කා)	දිස්ත්‍රික් ලේකම්	24,000.00
08	සිගාස් සහ pay roll (කඩවත් සතර ප්‍රා. ලේ.කා)	දිස්ත්‍රික් ලේකම්	24,000.00
09	ඉඩම් විෂය සිගාස් (නියාගම ප්‍රා. ලේ.කා)	දිස්ත්‍රික් ලේකම්	3,500.00
10	සිගාස් (බලපිටිය ප්‍රා. ලේ.කා)	දිස්ත්‍රික් ලේකම්	24000.00
11	සිගාස් (බෙන්තොට ප්‍රා. ලේ.කා)	දිස්ත්‍රික් ලේකම්	12,000.00
12	රාජ්‍ය සේවයේ ගුණාත්මකභාවය හා කාර්යක්ෂමතාවය	දිස්ත්‍රික් ලේකම්	24,000.00
13	කළමනාකරණය හා ඵලදායිතාවය ග්‍රාම නිලධාරීන්/ ක්ෂේත්‍ර නිලධාරීන් නායකත්ව පුහුණුව	දිස්ත්‍රික් ලේකම්	34,750.00
14	කාර්යාල කළමනාකරණය විනය කටයුතු (කරන්දෙණිය ප්‍රා. ලේ.කා)	දිස්ත්‍රික් ලේකම්	22,700.00
15	කාර්යාල කළමනාකරණය (යක්කලමුල්ල ප්‍රා. ලේ.කා)	දිස්ත්‍රික් ලේකම්	33,000.00
16	ගැටළු විශ්ලේෂණ ශිල්ප ක්‍රම (අම්බලන්ගොඩ ප්‍රා. ලේ.කා)	දිස්ත්‍රික් ලේකම්	23,400.00
17	කාර්යාල කළමනාකරණය ඵලදායිතාවය (නාගොඩ ප්‍රා. ලේ.කා)	දිස්ත්‍රික් ලේකම්	17,200.00
18	විනය කටයුතු, රාජකාරි කටයුතු දැනුවත් කිරීම (නෙලුව ප්‍රා. ලේ.කා)	දිස්ත්‍රික් ලේකම්	47,400.00
19	කාර්යාල කළමනාකරණය (හබරාදුව ප්‍රා. ලේ.කා)	දිස්ත්‍රික් ලේකම්	30,000.00
20	ඵලදායිතා හා 5S සංකල්පය (හික්කඩුව ප්‍රා. ලේ.කා)	දිස්ත්‍රික් ලේකම්	32,250.00
21	කාර්යාල ක්‍රම අභ්‍යන්තර විගණනය (බලපිටිය ප්‍රා. ලේ.කා)	දිස්ත්‍රික් ලේකම්	15,440.00
22	කාර්යාල ක්‍රම නායකත්ව පුහුණුව (අක්මීමන ප්‍රා. ලේ.කා)	දිස්ත්‍රික් ලේකම්	23,200.00
23	කාර්යාල කටයුතු ආයතනික කටයුතු (බෝපේ පෝද්දල ප්‍රා. ලේ.කා)	දිස්ත්‍රික් ලේකම්	22,200.00
24	යහපාලනය හා සම්පත් කළමනාකරණය (බද්දේගම ප්‍රා. ලේ.කා)	දිස්ත්‍රික් ලේකම්	20,000.00
25	ඵලදායිතාව/ කාර්යාල ක්‍රම (වැලිවිටිය දිවුරු ප්‍රා. ලේ.කා)	දිස්ත්‍රික් ලේකම්	30,300.00
26	දැව රාජකාරි සම්බන්ධ රාජකාරි, ඉඩම් මැනුම් පිළිබඳ (ගෝනපිනුවල ප්‍රා. ලේ.කා)	දිස්ත්‍රික් ලේකම්	9,800.00
27	සහකාර ප්‍රාදේශීය ලේකම් ඉංග්‍රීසි ඩිප්ලෝමා පාඨමාලාව(ගෝනපිනුවල)	දිස්ත්‍රික් ලේකම්	30,000.00
28	සංවර්ධන නිලධාරී පුහුණුව (දිස්ත්‍රික් ලේකම් කාර්යාලය)	දිස්ත්‍රික් ලේකම්	42,705.00
29	ශරීර සුවතා වැඩසටහන (දිස්ත්‍රික් ලේකම් කාර්යාලය)	දිස්ත්‍රික් ලේකම්	13,800.00
30	SLIDA දුරස්ථ අධ්‍යාපන ව්‍යාපෘතිය (දිස්ත්‍රික් ලේකම් කාර්යාලය)	දිස්ත්‍රික් ලේකම්	60,000.00
31	සිගාස් පුහුණු වැඩසටහන	දිස්ත්‍රික් ලේකම්	32,352.00

මීට අමතරව කාර්මික විද්‍යාල හා වෘත්තීය පුහුණු කිරීම් ආයතනයේ පාඨමාලා හදාරන සිසුන් සඳහා 2013 වර්ෂය තුළ දිස්ත්‍රික් ලේකම් කාර්යාලයෙන් හා ප්‍රාදේශීය ලේකම් කාර්යාල වලින් ලබා දී ඇති පුහුණු වීම් පහත සඳහන් පරිදිය.

අංකය	කාර්යාලය	පුහුණුව ලැබූ සිසුන් ගණන
1	දිස්ත්‍රික් ලේකම් කාර්යාලය - ගාල්ල	20
2	අම්බලන්ගොඩ ප්‍රාදේශීය ලේකම් කාර්යාලය	04
3	වැලිවිටිය දිවිතුර ප්‍රාදේශීය ලේකම් කාර්යාලය	02
4	කරන්දෙණිය ප්‍රාදේශීය ලේකම් කාර්යාලය	03
5	බෙන්තොට ප්‍රාදේශීය ලේකම් කාර්යාලය	02
6	තවලම ප්‍රාදේශීය ලේකම් කාර්යාලය	04
7	නාගොඩ ප්‍රාදේශීය ලේකම් කාර්යාලය	02
8	නියාගම ප්‍රාදේශීය ලේකම් කාර්යාලය	04
9	යක්කලමුල්ල ප්‍රාදේශීය ලේකම් කාර්යාලය	04
10	බෝපෙ පෝද්දල ප්‍රාදේශීය ලේකම් කාර්යාලය	-
11	ඉමදුව ප්‍රාදේශීය ලේකම් කාර්යාලය	02
12	හබරාදුව ප්‍රාදේශීය ලේකම් කාර්යාලය	02
13	කඩවත් සතර ප්‍රාදේශීය ලේකම් කාර්යාලය	02
14	ගෝනපිනුවල ප්‍රාදේශීය ලේකම් කාර්යාලය	02
15	ඇල්පිටිය ප්‍රාදේශීය ලේකම් කාර්යාලය	03
16	බද්දේගම ප්‍රාදේශීය ලේකම් කාර්යාලය	02
17	අක්මීමණ ප්‍රාදේශීය ලේකම් කාර්යාලය	02
18	බලපිටිය ප්‍රාදේශීය ලේකම් කාර්යාලය	02
19	නෙළුව ප්‍රාදේශීය ලේකම් කාර්යාලය	02
20	හික්කඩුව ප්‍රාදේශීය ලේකම් කාර්යාලය	02
එකතුව		66

2013 වර්ෂයේ රේඛීය අමාත්‍යාංශ ප්‍රතිපාදන මගින් කරන ලද වැඩ සටහන්

විවිධ රේඛීය අමාත්‍යාංශ දෙපාර්තමේන්තු ඔස්සේ ලැබෙන ප්‍රතිපාදන උපයෝජනය කරමින් ගාල්ල දිස්ත්‍රික්කය තුළ සෑම ප්‍රාදේශීය ලේකම් කොට්ඨාශයක් ම නියෝජනය වන පරිදි විවිධ සමාජ , ආර්ථික වැඩ සටහන් පවත්වමින් ඔවුන් දැනුවත් කිරීමේ කටයුතු සිදු කර ඇත. 2013 වසර තුළ එසේ කරන ලද වැඩ සටහන් වනුයේ,

අමාත්‍යාංශය / දෙපාර්තමේන්තුව	අදාළ ක්ෂේත්‍රය	ප්‍රතිලාභ ලැබූ හෝ පුහුණු වීම් ලැබූ සංඛ්‍යාව	වැය කළ මුදල රු. ගන
ළමා සංවර්ධන හා කාන්තා අභිවෘද්ධි අමාත්‍යාංශය	මුල් ළමා විය රුකවරණය, ළමා පෝෂණය, ලෝක ළමා දිනය, නෑෂන් දිපතී පෙර පාසල් පුහුණුව, ග්‍රාමීය කමිටු, විශේෂ අවශ්‍යතා සහිත දරුවන් දැනුවත් කිරීම, කිරි වීදුරුව, සෙල්ලම් මිදුල යන වැඩසටහන්	44	1,353,014.00

විද්යා හා තාක්ෂණ අමාත්‍යාංශය	ව්‍යවසායකත්ව සංවර්ධන පුහුණුව, ආහාර ආශ්‍රිත නිෂ්පාදන වැඩ සටහන්, ආහාර කල්තබා ගැනීම හා පාරිභෝගික හාණිව නිෂ්පාදනය , කාබනික පොහොර නිෂ්පාදනය ,	122	480,494.50
අධිකරණ හා නීති ප්‍රතිසංස්කරණ අමාත්‍යාංශය	පාසල් සමටකරුවන් පුහුණු කිරීම, රාජ්‍ය නිලධාරීන් දැනුවත් කිරීම, මානව හිමිකම් පිළිබඳ මූලික දැනුම ලබාදීම	11	349,310.00
සමාජ සේවා සමාජ සුභ සාධන අමාත්‍යාංශය	සී.බී.ආර්. වැඩසටහන් පැවැත්වීම, බුස්ස බන්ධනාගාරය මත් නිවාරණ වැඩ සටහන, පාසල් ශිෂ්‍ය නායක මත් නිවාරණ වැඩ සටහන්,පෙර පාසල් ගුරුවරුන්, විදුහල්පතිවරුන් දැනුවත් කිරීමේ වැඩ සටහන්,මානසික සෞඛ්‍ය ප්‍රවර්ධන වැඩ සටහන්	416	467,390.00
පරිවාස හා ළමා රක්ෂක සේවා දෙපාර්තමේන්තුව	තටු සවිමත් සමානල උයනක්, ළමා සභාව, ළමා රැකවරණය සහ ආරක්ෂාව සහ ළමා අපයෝජනය අවම කිරීම සඳහා දැනුවත් කිරීමේ වැඩ සටහන්	11	56,400.00

5.1.9. ප්‍රාදේශීය පරිපාලනයේ කාර්යක්ෂමතාවය වැඩි දියුණු කිරීම සඳහා 2013

වර්ෂයේ පවත්වන ලද රැස්වීම්

දිස්ත්‍රික්කය තුළ ප්‍රාදේශීය ලේකම්වරු 19 දෙනා සමග ප්‍රාදේශීය පරිපාලන කටයුතු මෙහෙයවීමේ ප්‍රධානියා වශයෙන් ප්‍රාදේශීය පාලනයට අවශ්‍ය මග පෙන්වීම හා උපදෙස් අඛණ්ඩව ලබා දීම සඳහා ප්‍රාදේශීය ලේකම් සාකච්ඡා වාර 11 ක් 2013 වර්ෂය තුළ පවත්වා ඇත.

අනු අංකය	රැස්වීම පැවැත්වූ දිනය	රැස්වීම පැවැත්වූ ස්ථානය
1	2013.01.08	ප්‍රාදේශීය ලේකම් කාර්යාලය - නෙළුව
2	2013.02.05	ප්‍රාදේශීය ලේකම් කාර්යාලය - ඇල්පිටිය
3	2013.03.05	ප්‍රාදේශීය ලේකම් කාර්යාලය - වැලිවිටිය - දිවුතුර
4	2013.04.02	ප්‍රාදේශීය ලේකම් කාර්යාලය - බෝපෙ පෝද්දල
5	2013.05.07	ප්‍රාදේශීය ලේකම් කාර්යාලය - බද්දේගම
6	2013.06.06	ප්‍රාදේශීය ලේකම් කාර්යාලය - හබරාදුව
7	2013.07.02	ප්‍රාදේශීය ලේකම් කාර්යාලය - ගෝනපිනුවල
8	2013.08.06	ප්‍රාදේශීය ලේකම් කාර්යාලය - හික්කඩුව
9	2013.09.03	ප්‍රාදේශීය ලේකම් කාර්යාලය - නාගොඩ
10	2013.10.03	ප්‍රාදේශීය ලේකම් කාර්යාලය - ඉමදුව
11	2013.11.05	ප්‍රාදේශීය ලේකම් කාර්යාලය - අම්බලන්ගොඩ

5.1.10. ගාල්ල දිස්ත්‍රික් ලේකම් කාර්යාලයේ සංචාරක නිවාසය

ගාල්ල බටගන්විල ඩොනල්ඩ් ජැන්ස් මාවතේ මෙම සංචාරක බංගලාව පිහිටා ඇත. එහි දුරකථන අංකය 091-3939390 වේ. මෙය කාමර පහකින් යුක්ත වන අතර 10 දෙනෙකුට නවාතැන් ගත හැක. මෙහි නවාතැන් ගන්නා නිලධාරීන් රාජ්‍ය පරිපාලන හා ස්වදේශ කටයුතු අමාත්‍යාංශයේ ප්‍රාදේශීය පාලන අංශයට හෝ ගාල්ල දිස්ත්‍රික් ලේකම් කාර්යාලයට මුදල් ගෙවා කාමර වෙන් කරවා ගැනීම සිදු කළ යුතුය.

සංචාරක නිවාසයේ අයකිරීම් සම්බන්ධ තොරතුරු

කාණ්ඩය	ප්‍රධාන නිදන කාමරය සඳහා දිනකට රු. ශත	අනෙකුත් කාමර සඳහා දිනකට රු. ශත
1. රාජ්‍ය සේවයේ නිලධාරීන්ට	500.00	400.00
2. විශ්‍රාමික නිලධාරීන්ට	500.00	400.00
3. සංස්ථා/ මණ්ඩල/ අධිකාරී වල සේවය කරන නිලධාරීන්ට	700.00	600.00

2013 වර්ෂය සඳහා ඩොනල්ඩ් ජැන්ස් මාවතේ පිහිටි සංචාරක නිවාසය වෙනුවෙන් දිස්ත්‍රික් ලේකම් කාර්යාලය මගින් එකතු කරන ලද ආදායම පහත සඳහන් පරිදිය.

2013 වර්ෂයේ සංචාරක නිවාසයේ ආදායම් වාර්තාව

මාසය	ආදායම රු. ශත
ජනවාරි	7,400.00
පෙබරවාරි	5,900.00
මාර්තු	5,900.00
අප්‍රේල්	6,900.00
මැයි	9,700.00
ජුනි	800.00
ජූලි	6,600.00
අගෝස්තු	1,700.00
සැප්තැම්බර්	5,700.00
ඔක්තෝබර්	3,850.00
නොවැම්බර්	4,800.00
දෙසැම්බර්	6,000.00
එකතුව	65,250.00

5.1.11. දිස්ත්‍රික් ඉඩම් රෙජිස්ට්‍රාර් කාර්යාලය

ඉඩම් රාජකාරි කටයුතු - 2013

විස්තරය	සංඛ්‍යාව
ලබා දී ඇති ඉ.සං.ආ. බලපත්‍ර සංඛ්‍යාව	15939
ලබා දී ඇති දීමනා බලපත්‍ර සංඛ්‍යාව	12115
ලබා දී ඇති දීර්ඝ කාලීන බදුකර සංඛ්‍යාව	80
ඉඩම් කොමසාරිස් වෙත නිර්දේශ කර ඇති දීර්ඝ කාලීන බදුකර ගණන	273
නිකුත් කර ඇති ප්‍රජා ඔප්පු ගණන	12
පවත්වන ලද ඉඩම් කව්චේරි ගණන	54

පවත්වන ලද කොට්ඨාශ දින ගණන	83
ඒ අනුව වර්ෂය තුළ ලබා දුන් මුළු ඉඩම් කට්ටි සංඛ්‍යාව	363
විසඳන ලද ඉඩම් ආරවුල් ගණන	1723
අනවසර නීත්‍යානුකූල කිරීම් සඳහා නිර්දේශ කළ සංඛ්‍යාව	285
ඒ යටතේ ලබා දුන් බලපත්‍ර ගණන	87
යවා ඇති මැනුම් නියෝග ගණන	733
ලැබී ඇති මැනුම් විස්තර ගණන	515
ඉවත්කරන ලද අනවසර කරුවන් ගණන	17
සන්නිකය ආපසු ලබා ගැනීම සඳහා පවරනු ලැබූ නඩු සංඛ්‍යාව	63
සන්නිකය ආපසු ලබා ගැනීම සඳහා වර්ෂය තුළ කටයුතු කළ ඉඩම් ගණන	107

5.1.12. උප්පැන්න, විවාහ සහ මරණ ලියාපදිංචි කිරීම් - 2013

2013 වර්ෂය තුළ ගාල්ල දිස්ත්‍රික්කයට අදාළ ප්‍රාදේශීය ලේකම් කාර්යාල 19 විසින් කරන ලද උපත්, විවාහ සහ මරණ ලියා පදිංචි කිරීම් වලට අදාළ තොරතුරු පහත සඳහන් පරිදිය.

විස්තරය	සංඛ්‍යාව
වර්ෂය තුළ ලියාපදිංචි කළ උප්පැන්න ගණන	19724
වර්ෂය තුළ ලියාපදිංචි කළ මරණ ගණන	7677
වර්ෂය තුළ ලියාපදිංචි කළ විවාහ ගණන	9398

ප්‍රාදේශීය ලේකම් කාර්යාලය	උපත් සංඛ්‍යාව	මරණ සංඛ්‍යාව	විවාහ සංඛ්‍යාව
තවලම	330	141	128
නෙළුව	26	89	296
හික්කඩුව	3	479	1405
කඩවත් සතර	12413	2970	1431
බෝපේ පෝද්දල	20	217	335
අක්මිමන	2	285	467
යක්කලමුල්ල	4	190	290
ඉමදුව	3	194	424
හබරාදුව	22	268	801
නාගොඩ	129	261	397
බද්දේගම	43	381	532
බෙන්තොට	9	288	491
බලපිටිය	4202	634	603
කරන්දෙණිය	11	211	489

ඇල්පිටිය	2475	506	425
නියාගම	0	174	327
වැලිවිටිය	0	108	167
අම්බලන්ගොඩ	32	281	390
එකතුව	19724	7677	9398

5.1.13. හැඳුනුම්පත් නිකුත් කිරීම

විස්තරය	සංඛ්‍යාව
පු.ලි.දෙ. වෙත ඉදිරිපත් කර ඇති අයදුම්පත් ගණන	28863
ග්‍රා.නි. වරුන් මගින් මහජනයා වෙත නිකුත් කොට ඇති හැඳුනුම්පත් ගණන	12631
එක්දින සේවාවට ඉදිරිපත් කර ඇති හැඳුනුම්පත් ඉල්ලුම්පත් සංඛ්‍යාව	6428
එකතුව	47922

5.1.14. බලපත්‍ර නිකුත් කිරීම

විස්තරය	සංඛ්‍යාව	ආදායම රු. ගන
පුපුරණ ද්‍රව්‍ය බලපත්‍ර	270	108,100.00
ගිනි අවි බලපත්‍ර	579	109,200.00
ගිනි අවි ඉල්ලුම්පත්‍ර	47	470.00
පෞද්ගලික ආරක්ෂණ ආයතන	07	7000.00
එකතුව	903	224,770.00

5.1.15. මෝටර් රථ අංශයේ 2013/12/31 දිනට ප්‍රගතිය

දිස්ත්‍රික් ලේකම් කාර්යාලය සඳහා වූ භෞතික නිමැවුම් වාර්තාව - 2013				
කාර්යය	1 - කාර්තුව	2 - කාර්තුව	3 - කාර්තුව	4 - කාර්තුව
රියදුරු බලපත් සම්බන්ධව	3815	3285	3737	3728
පැවැත්වූ ලිඛිත පරීක්ෂණ සංඛ්‍යාව	37	26	28	32
ප්‍රායෝගික පරීක්ෂණ සංඛ්‍යාව	5584	4541	4060	4652
නිකුත් කළ තාවකාලික රියදුරු බලපත්‍ර සංඛ්‍යාව	4824	3426	2436	1252
වේරහැර කාර්යාලයෙන් ප්‍රතික්ෂේපිත වූ අයදුම්පත් සංඛ්‍යාව	390	249	173	111
(අනෙකුත්) තහනම් නියෝග නිකුත් කළ තහනම් නියෝග ඉවත් කළ අනන්‍යතා සහතික	73 - 111	83 - 14	208 103 51	24 143 83
ලියාපදිංචි කළ යතුරු පැදි සංඛ්‍යාව	11	36	15	13
නිකුත් කළ අංක තහඩු සංඛ්‍යාව	1571	2147	1772	2031
නිකුත් කරන ලද බර සහතික සංඛ්‍යාව	27	28	49	127
රිය අනතුරු පරීක්ෂණ සංඛ්‍යාව	253	250	164	278

5.1.16. විශ්‍රාම වැටුප්

විස්තරය	විශ්‍රාමික සංඛ්‍යාව
සිවිල් විශ්‍රාම වැටුප්	18,836
වැන්දඹු / වැන්දඹු පුරුෂ විශ්‍රාම වැටුප්	6,651
හමුදා විශ්‍රාම වැටුප්	4,316
හමුදා වැන්දඹු / යැපීම් විශ්‍රාම වැටුප්	777
ආබාධිත / අනන්ත දරු විශ්‍රාම වැටුප්	465
එකතුව	31,045

2013 වර්ෂයේ ගාල්ල දිස්ත්‍රික්කයේ විශ්‍රාම වැටුප් ගෙවීම සඳහා දිස්ත්‍රික් ලේකම් කාර්යාලයෙන් දරණ ලද වියදම රු.1,219,876,496.00 කි. විශ්‍රාම වැටුප් දෙපාර්තමේන්තුවෙන් දරන ලද වියදම රු.5,354,473,104.28 කි. ඒ අනුව මුළු වියදම රු. 6,574,349,600.28 කි.

5.1.17 . මාධ්‍ය හා ප්‍රවෘත්ති අංශයේ ක්‍රියාකාරකම්

රජයේ ප්‍රවෘත්ති අධ්‍යක්ෂවරයාගේ නියෝගය මත ගාල්ල දිස්ත්‍රික් ලේකම්ගේ සෘජු අධීක්ෂණය යටතේ ක්‍රියාත්මක වන දිස්ත්‍රික් මාධ්‍ය ඒකකය 2013 වර්ෂය පුරාම ගාල්ල දිස්ත්‍රික්කයේ සංවර්ධන කාර්යයන් සඳහා පූර්ණ ප්‍රචාරයක් ලබා දීමට කටයුතු කර ඇත. දිස්ත්‍රික්කයේ ප්‍රාදේශීය මාධ්‍යවේදීන් දිස්ත්‍රික් මාධ්‍ය ඒකකය හා සෘජුවම සම්බන්ධ කර ගනිමින් මාධ්‍යවේදීන් තුළ මාධ්‍ය ඒකකය පිළිබඳව ඉතා හොඳ විශ්වාසනීය බවක් ඇති කරගෙන ඇති අතර 2013 වර්ෂය තුළ කරන ලද කාර්යයන් පහත පරිදි වේ.

අංක	පියවර / ක්‍රියාවලිය	සිදු කරනු ලැබූ කාර්යයන්
1	මාධ්‍ය සම්බන්ධීකරණය	<p>වර්ෂය පුරා මාසිකව පැවැත්වෙන දිස්ත්‍රික් සංවර්ධන කාර්යයන් පිළිබඳව රැස්වීම් සම්බන්ධයෙන් මාධ්‍ය සම්බන්ධීකරණය</p> <p>I. ගාල්ල දිස්ත්‍රික් ලේකම් කාර්යාලයට අනුබද්ධිත සියළුම අංශ වලට අදාළව මාධ්‍ය සම්බන්ධීකරණය සිදු කර දීම.</p> <ul style="list-style-type: none"> මාසිකව පැවැත්වෙන දිස්ත්‍රික් කෘෂි කර්ම කමිටුව දිස්ත්‍රික් සම්බන්ධීකරණ කමිටුව පරිසර කමිටුව නිවාස කමිටුව ධීවර කමිටුව දිස්ත්‍රික් ළමා රක්ෂක කමිටුව ආපදා කළමනාකරණ කමිටුව රාජ්‍ය නොවන සංවිධාන සම්බන්ධ රැස්වීම් සමෘද්ධි ව්‍යාපාරයේ සමෘද්ධි පොල කුඩා ව්‍යාපාර වෙළඳ සල්පිල වෙසක් පොසොන්, ඇසළ පොහෝ දින වැඩසටහන් ලෝක පරිසර දිනය ලෝක ළමා හා වැඩිහිටි දිනය ලෝක කාන්තා දිනය

		<p>II. ගාල්ල දිස්ත්‍රික් ලේකම්වරයාගේ ප්‍රධානත්වයෙන් දිස්ත්‍රික්කයට අදාළව පැවැත්වූ විශේෂ රැස්වීම් වල මාධ්‍ය සම්බන්ධීකරණය</p> <ul style="list-style-type: none"> • ජාතික නිදහස් උත්සවය • පොදු රාජ්‍ය මණ්ඩලය හා සම්බන්ධ තොරතුරු මත පදනම් වූ තරඟය සඳහා පාසල් ළමුන් සම්බන්ධ කිරීම. • පොදු රාජ්‍ය මණ්ඩල නායක සමුළුව හා ඊට සමගාමීව සිදු කරන ලද රටේ සංවර්ධන ක්‍රියාවලිය පිළිබඳ ජනතාව දැනුවත් කිරීම.
--	--	--

5.1.18. මැතිවරණ අංශයේ ප්‍රගතිය

2013 වර්ෂයේදී ගාල්ල දිස්ත්‍රික්කය තුළ මැතිවරණ කිසිවක් පවත්වා නැත.

2013 වර්ෂය සඳහා ඡන්ද දායකයින් ගණන් ගැනීම 2013.06.01 දින ආරම්භ කරන ලදී. 2013 වර්ෂයේ ගාල්ල දිස්ත්‍රික්කයේ ඡන්ද හිමියන්ගේ නාම ලේඛණය සකස් කිරීමේ කටයුතු අවසන් කර 2013.12.31 දින සහතික කර ඇත.

ජුනි 01 දින ඡන්ද හිමියන්ගේ දිනය ලෙස මැතිවරණ කොමසාරිස් විසින් ප්‍රකාශයට පත්කර තිබූ බැවින් දිස්ත්‍රික්කය පුරා ඡන්ද හිමියන් දැනුවත් කිරීමේ වැඩසටහන් රාශියක් ක්‍රියාත්මක කරන ලදී.

2013 වර්ෂයේ ඡන්ද හිමි නාම ලේඛණය අනුව ගාල්ල දිස්ත්‍රික්කයේ ඡන්ද හිමියන් සංඛ්‍යාව , ඡන්ද ප්‍රදේශ අනුව පහත සඳහන් පරිදිය.

ඡන්ද ප්‍රදේශය	ඡන්ද කොට්ඨාශ සංඛ්‍යාව	ලියාපදිංචි ඡන්ද හිමියන් සංඛ්‍යාව
"අ" - බලපිටිය	50	52337
"ආ" - අම්බලන්ගොඩ	64	74482
"ඇ" - කරන්දෙණිය	61	71647
"ඈ" - බෙන්තර ඇල්පිටිය	72	88704
"ඉ" - හිනිදුම	89	99617
"ඊ" - බද්දේගම	83	94708
"උ" - රත්ගම	68	77698
"ඌ" - ගාල්ල	64	78287
"එ" - අක්මිමන	77	92414
"ඵ" - හඬරාදුව	75	79988
එකතුව	703	809882

5.1.19. ගාල්ල දිස්ත්‍රික්කයේ සිදු වූ විස්තීර්ණ ආපදා සඳහා ආධාර ගෙවීම්

විස්තීර්ණ ආපදා වර්ගය	නිවාස හානි සංඛ්‍යාව		මරණ සංඛ්‍යාව	ලබාදුන් ආධාර පිළිබඳ තොරතුරු
	පූර්ණ	අර්ධ		
සුළි සුළං	2	14	-	-
			31	රු.435,000.00 වියළි සලාක රු.261,135.00
ගංවතුර	50	910		-
අකුණු සැර			6	රු.90000.00 තුවාල සඳහා රු.10,000.00

2012 වර්ෂයේ දී සිදු වූ ආපදා වලින් හානියට පත් වූ නිවාස පූර්ණ හානි 49 හා අර්ධ හානි 462 සඳහා රු.837,720.00 මුදලක් 2013 වර්ෂය තුළදී ගෙවීම් කර ඇත.

5.1.20. ගාල්ල දිස්ත්‍රික්කයේ ආපදා කළමනාකරණ කටයුතුවල ප්‍රගතිය

දිස්ත්‍රික් ආපදා කළමනාකරණ සම්බන්ධීකරණ ඒකකය මගින් 2013 වර්ෂය තුළ ආපදා හානි අවම කර ගැනීම සඳහා කරන ලද කාර්යයන් පහත සඳහන් පරිදිය.

අනු අංකය	පැවැත්වූ වැඩ සටහන්	වැඩ සටහන් ප්‍රමාණය
1	දැනුවත් කිරීම් හා පෙරහුරු වැඩසටහන්	59
2	ප්‍රාදේශීය ආපදා සැලැස්ම සකස් කිරීම	18
3	ප්‍රථමාධාර පුහුණු වැඩසටහන්	05
4	ඩෙංගු මර්දන වැඩසටහන්	42
5	පාසල් දැනුවත් කිරීමේ වැඩසටහන්	05
	එකතුව	129

මීට අමතරව ආපදා කළමනාකරණ අංශය විසින් පහත සඳහන් ව්‍යාපෘති 2013 වර්ෂයේ දී ගාල්ල දිස්ත්‍රික්කයේ ක්‍රියාත්මක කර ඇත.

ව්‍යාපෘතිය	ඇස්තමේන්තුගත මුදල (රු. ගන)	වියදම (රු. ගන)	භෞතික ප්‍රගතිය
දූවේ මෝදර කලපුව හා ඇල මාර්ගය ප්‍රතිසංස්කරණය කිරීම	4,500,000.00	4,500,000.00	100%
අභ්‍රංගල්ල දුම්රිය මාර්ගය ප්‍රතිසංස්කරණය කිරීම	830,000.00	830,000.00	100%
හීන් පැන්දල විල ප්‍රතිසංස්කරණය කිරීම	5,467,689.92	5,467,689.92	100%

5.2. සමාජ සේවා සහ සංස්කෘතික වැඩ සටහන් වල ප්‍රගතිය - 2013

ගාල්ල දිස්ත්‍රික්කය වෙනුවෙන් දිස්ත්‍රික් ලේකම් කාර්යාලය විසින් 2013 වර්ෂය තුළ සිදු කරන ලද සංස්කෘතික හා ආගමික කටයුතු .

5.2.1 සංස්කෘතික හා ආගමික කටයුතු

දිස්ත්‍රික් ලේකම් කාර්යාලය හා ප්‍රාදේශීය ලේකම් කාර්යාල 19 මගින් දිස්ත්‍රික්කය තුළ සංස්කෘතික හා ආගමික පුනර්ජීවනයක් ඇති කිරීම සඳහා විවිධ වැඩ සටහන් 2013 වර්ෂය තුළ ක්‍රියාත්මක කර ඇති අතර ඒවා පහත සඳහන් පරිදිය.

2013 වර්ෂය තුළ පවත්වන ලද සංස්කෘතික වැඩ සටහන්

වැඩ සටහන	ප්‍රතිලාභීන් සංඛ්‍යාව	ප්‍රතිපාදන ලැබූන ආකාරය	වැය කළ මුදල (රු. ගන)
1. දිස්ත්‍රික් සාහිත්‍ය උත්සවය පැවැත්වීම	1000	සංස්කෘතික කටයුතු දෙපාර්තමේන්තුව	25,000.00
2. දේශීය ආහාර වැඩසටහන	500	සංස්කෘතික කටයුතු දෙපාර්තමේන්තුව හා දේශීය බීජ සුරැකුම් සංවිධානය	10,000.00
3. අන්තර් කලායතන නර්තන තරඟය	150	සංස්කෘතික කටයුතු දෙපාර්තමේන්තුව	15,800.00

ගාල්ල දිස්ත්‍රික්කයේ ක්‍රියාත්මක සංස්කෘතික මධ්‍යස්ථාන

ගාල්ල දිස්ත්‍රික්කයේ ජනතාවගේ සංස්කෘතික කටයුතු සංවර්ධනය සඳහා දිස්ත්‍රික් ලේකම්ගේ අධීක්ෂණය යටතේ ප්‍රාදේශීය ලේකම් කොට්ඨාශ මට්ටමින් ක්‍රියාත්මක වන ප්‍රාදේශීය සංස්කෘතික මධ්‍යස්ථාන 13 කි. ඒවා පහත සඳහන් පරිදිය.

1. ප්‍රාදේශීය සංස්කෘතික මධ්‍යස්ථානය - ගාල්ල කඩවත් සතර , ප්‍රාදේශීය ලේකම් කාර්යාලය
2. ප්‍රාදේශීය සංස්කෘතික මධ්‍යස්ථානය - ඉමදුව , කෝදාගොඩ
3. ප්‍රාදේශීය සංස්කෘතික මධ්‍යස්ථානය - ගොඩකන්ද , බෝපෙ පෝද්දල
4. ප්‍රාදේශීය සංස්කෘතික මධ්‍යස්ථානය - සුදු වැලිපත , බද්දේගම
5. ප්‍රාදේශීය සංස්කෘතික මධ්‍යස්ථානය - ගා / නාගොඩ
6. ප්‍රාදේශීය සංස්කෘතික මධ්‍යස්ථානය - නියාගම , තල්ගස්වල
7. ප්‍රාදේශීය සංස්කෘතික මධ්‍යස්ථානය - ඇල්පිටිය
8. ප්‍රාදේශීය සංස්කෘතික මධ්‍යස්ථානය - කරන්දෙතිය
9. ප්‍රාදේශීය සංස්කෘතික මධ්‍යස්ථානය - ගෝනපිනුවල
10. ප්‍රාදේශීය සංස්කෘතික මධ්‍යස්ථානය - අතුරුවැල්ල , බෙන්තොට
11. ප්‍රාදේශීය සංස්කෘතික මධ්‍යස්ථානය - කුරුඳුවත්ත, බලපිටිය
12. ප්‍රාදේශීය සංස්කෘතික මධ්‍යස්ථානය - වැලිවිටිය, දිවිතුර
13. ප්‍රාදේශීය සංස්කෘතික මධ්‍යස්ථානය - මොන්රෝවියා වත්ත, හික්කඩුව

2013 වර්ෂය තුළ පවත්වන ලද ආගමික වැඩ සටහන්

- ජනවාරි මස මුල් සතියේ කාර්යාල ගොඩනැගිල්ලේ බිම් මහල තුළ සර්ව රාත්‍රික පිරිත් දේශනාවක් සහ පසු දින උදෑසන සංඝගත දක්ෂිණාවක් පිරිනැමීම.
- වෙසක් සහ පොසොන් පුර පසලොස්වක පොහෝ දිනයන් වෙනුවෙන් ගාලු නගරය කේන්ද්‍ර කර ගනිමින් ගාලු පුර බොදු සවිය සංවිධානය සමඟ එක්ව වැඩසටහන් ක්‍රියාත්මක කිරීම.
- සැම මසකම පුර පසලොස්වක පොහොය දිනයට පසු දින පෙරවරුවේ පැයක පමණ ධර්ම දේශනාවක් කාර්යාලීය නිලධාරීන් සඳහා පවත්වා තේ පැන් සංග්‍රහයක්ද පැවැත් වේ. (මෙය දැනට වසර 09 ක් තිස්සේ ක්‍රියාත්මක වේ)
- කාර්යාලීය නිලධාරීන්ගේ සහභාගීත්වය තුළින් කාර්යාලය ඉදිරිපිට සිසිල් බිම් දන්සැලක් පොසොන් පොහෝ දින පැවැත්වීම.
- වාර්ෂික ජය පිරිත් දේශනය සඳහා බණ්ඩාරනායක සම්මන්ත්‍රණ ශාලාව වෙත 200කට අධික මහා සංඝ රත්නය වැඩම කරවා දීම.
- සද හිරු සෑයේ නිදන් වස්තු තැන්පත් කිරීම සඳහා ධාතුන් වහන්සේලා ලබා දීම සඳහා දිස්ත්‍රික් ලේකම් කාර්යාලය සහ ප්‍රාදේශීය ලේකම් කාර්යාල මට්ටමින් නිදන් වස්තු ලබා දීම.
- මහෝපාද්‍ය පල්ලත්තර සුමනපෝති නා හිමියන් වෙනුවෙන් සුපෝපහාර උත්සවයක් සංවිධානය කිරීම.
- ජනපති පදවි ප්‍රාප්තිය වෙනුවෙන් යටගල රාජමහා විහාරයේදී සර්ව රාත්‍රික පරිත්‍රාන ධර්ම දේශනාවක් දිස්ත්‍රික් ලේකම් කාර්යාලය සහ අක්මීමණ ප්‍රාදේශීය ලේකම් කාර්යාලය එක්ව සිදු කිරීම.
- 2013 ප්‍රාදේශීය දහම් පාසල් සිසු නිපුණතාවය ඇගයීම සඳහා අවශ්‍ය සියලු කටයුතු සම්පාදනය කර දීම.

- සමස්ත ලංකා දහම් පාසල් සිසු නිපුණතාවය ඇගයීම සඳහා කැගල්ල බාලිකා විද්‍යාලය වෙත ලිවුන් රැගෙන යාම.
- ශ්‍රී ලංකා බෞද්ධ හා පාලි විශ්ව විද්‍යාලය මගින් පවත්වනු ලබන දහම් සරසවිය ඩිප්ලෝමා පාඨමාලාව සම්බන්ධීකරණ කටයුතු සිදු කිරීම.
- දහම් පාසල් ගුරුවරු සඳහා ගුරු විභාගයක් පැවැත්වීම.
- දහම් පාසල් ගුරුවරු වෙනුවෙන් දහම් ගුරු ඩිප්ලෝමා පාඨමාලාවක්, පාලි භාෂා ප්‍රවර්ධණ වැඩසටහනක් පැවැත්වීම.
- දහම් පාසල් ගුරුවරුන් සහ ප්‍රධානාචාර්ය වරුන් සඳහා බලපිටිය ප්‍රාදේශීය ලේකම් කාර්යාලය එක්ව ගුරු පුහුණු වැඩසටහනක් පැවැත්වීම.
- කුරුණෑගල රම්බඩගල්ල මොණරාගල විහාරයේ ඉදිකෙරෙන නව ශෛලමය බුද්ධ ප්‍රතිමා වහන්සේගේ නෙලීමේ කටයුතු වලට සහයෝගය දැක්වීම සඳහා ගාල්ල දිස්ත්‍රික් ලේකම් කාර්යාලයේ පිරිසක් සහභාගී වීමට කටයුතු සංවිධානය කිරීම.

5.2. 2 සමාජ සේවා වැඩ සටහන් වල ප්‍රගතිය

සමාජ සේවා අංශයේ ප්‍රමුඛ කටයුතු අතර ආබාධ සහිත පුද්ගලයන් සඳහා වන ප්‍රජා මූලික පුනරුත්ථාපන ජාතික වැඩ සටහන (CBR) හඳුන්වා දිය හැකි අතර ඒ යටතේ ආබාධ සහිත පුද්ගලයන් ප්‍රධාන සංවර්ධන ප්‍රවෘත්තියට හා සමස්ථ සමාජයට අන්තර්ග්‍රහණය කිරීමට අදාළ වැඩසටහන් මෙහෙය වනු ලබයි.

ඊට අමතරව ආබාධ සහිත පුද්ගලයන්ට ස්වාධීනව කටයුතු කිරීමට හා සමාජයේ ගෞරවනීය ලෙස ජීවත්වීමට ඇති හැකියාව දියුණු කිරීම, අධ්‍යාපනය, ජීවනෝපාය, සමාජීයකරණය, විනෝදය, විවේකය හා ප්‍රවේශය යන අවශ්‍යතා ලබා දීමත් නිවාස, ස්වයං රැකියා, ජීවනාධාර උපකරණ වැනි සුභ සාධන සේවා ලබා දීමත් සිදු කරනු ලබයි.

	ප්‍රාදේශීය ලේකම් කොට්ඨාශ	උපකරණ ලබා දීම						වෙනත්
		කිහිලිකරු	තෙය්සිකල්	ඇස්කණ්ණාඩ්	ශ්‍රවන	අක්ෂිකාව	කෘතීම පාද	
1	ඇල්පිටිය	9	2	6	7	50	6	16
2	යක්කලමුල්ල	2	1	12	7	23	1	3
3	කරන්දේණිය	3	0	14	6	23	2	4
4	හබරාදුව	6	2	345	14	57	2	1
5	බෝපේ-පෝද්දල	4	5	800	7	13	2	10
6	ගෝනාපිනුවල	2	0	10	3	28	1	8
7	අම්බලන්ගොඩ	2	0	8	4	31	3	6
8	හික්කඩුව	3	1	14	23	55	7	1
9	අක්මීමණ	6	3	1200	16	49	6	0
10	කඩවත්සතර	6	3	1600	9	47	2	4
11	බෙන්තොට	2	1	5	4	10	5	4
12	ඉමදූව	6	0	8	5	32	2	0
13	නාගොඩ	6	2	25	8	60	1	0
14	බද්දේගම	10	2	1605	12	70	5	13
15	තවලම	4	0	1300	12	23	1	0
16	බලපිටිය	5	1	48	4	99	0	1
17	නෙළුව	8	0	3	4	12	1	2
18	නියාගම	9	0	2	7	14	2	4
19	වැලිවිටිය-දිවිතුර	7	0	0	10	0	1	4
	එකතුව	100	23	7005	696	696	50	81

5.3. දිස්ත්‍රික් ලේකම් කාර්යාලයේ සංවර්ධන කටයුතු වල ප්‍රගතිය 2013

දිස්ත්‍රික්කය තුල විවිධ සංවර්ධන ව්‍යාපෘති දිස්ත්‍රික් ලේකම්ගේ අධීක්ෂණය යටතේ විවිධ රේඛීය අමාත්‍යාංශ හා දෙපාර්තමේන්තු වල ප්‍රතිපාදන මගින් සිදු කරනු ලැබේ. ඒ අනුව ආර්ථික සංවර්ධන අමාත්‍යාංශය, සමෘද්ධි කොමසාරිස් දෙපාර්තමේන්තුව, යෞවන කටයුතු හා නිපුණතා සංවර්ධන අමාත්‍යාංශයේ කුඩා ව්‍යාපාර සංවර්ධන අංශය වැනි ආයතන හරහා ක්‍රියාත්මක කරන ලද සංවර්ධන කටයුතු වල ප්‍රගතිය පහතින් සඳහන් කරමි

5.3.1 දිස්ත්‍රික් ක්‍රම සම්පාදන අංශය යටතේ කරන ලද සංවර්ධන කටයුතු.

දිස්ත්‍රික්කයේ සංවර්ධන කටයුතු සැලසුම් කිරීම, මෙහෙය වීම, අධීක්ෂණය හා ක්‍රියාත්මක කිරීම හා පසු විපරම් කිරීම දිස්ත්‍රික් ක්‍රමසම්පාදන ලේකම් කාර්යාලයේ ප්‍රධාන වගකීම වන අතර ආර්ථික සංවර්ධන අමාත්‍යාංශයේ මූල්‍ය ප්‍රතිපාදන යටතේ දිස්ත්‍රික් විමධ්‍යගත සංවර්ධන වැඩ සටහන, ජාතික සවිය ගම නැගුම, දිවි නැගුම , ප්‍රාථමික පාසල් සංවර්ධන වැඩ සටහන සහ පළාත් මාර්ග කාපට් වැඩ සටහන 2013 වසර තුලදී ක්‍රියාත්මක කරන ලදි.

දිස්ත්‍රික් ක්‍රම සම්පාදන කාර්යාලය
විමධ්‍යගත අයවැය සංවර්ධන සැලැස්ම 2013 (ප්‍රගතිය)

අනු අංකය	ප්‍රා.ලේ කොට්ඨාශය	අනුමත ව්‍යාපෘති සංඛ්‍යාව	නිමකළ ව්‍යාපෘති සංඛ්‍යාව	වෙන් කළ ප්‍රතිපාදනය	වියදම රු. ශත
1	අක්මීමණ	43	43	2,556,000.00	2,538,784.84
2	අම්බලන්ගොඩ	20	20	1,605,000.00	1,596,769.59
3	බලපිටිය	65	65	3,115,000.00	3,096,737.00
4	බද්දේගම	56	56	3,210,954.00	3,187,155.25
5	බෙන්තොට	48	48	2,286,000.00	2,285,599.44
6	බෝපෙ පෝද්දල	46	46	2,414,000.00	2,414,000.00
7	ඇල්පිටිය	50	50	4,415,000.00	4,397,335.31
8	කඩවත්සතර	64	64	5,293,000.00	5,283,630.10
9	හබරාදුව	30	30	2,212,750.00	2,203,135.19
10	හික්කඩුව	49	49	3,079,000.00	3,066,659.00
11	ඉමදූව	42	42	2,800,000.00	2,795,063.53
12	කරන්දෙණිය	21	21	4,545,000.00	4,516,126.32
13	නාගොඩ	72	72	4,252,546.00	4,220,640.10
14	නියාගම	30	30	1,841,250.00	1,839,329.00
15	නෙළුව	27	27	1,374,500.00	1,366,960.90
16	තවලම	42	42	2,720,000.00	2,693,036.50
17	වැලිවිටිය	26	26	1,815,000.00	1,806,381.55
18	යක්කල මුල්ල	28	28	1,475,000.00	1,467,416.50
19	ගෝනපිතුවල	15	15	925,000.00	925,000.00
	එකතුව	774	774	51,935,000.00	51,699,760.12

දිව් නැගුම වැඩසටහන 2013
(2013 .12.31 දිනට ප්‍රගතිය)

අනු අංකය	ප්‍රා.ලේ කොට්ඨාශය	කෘෂිකර්මාන්තය (රු. ශත)	පශු සම්පත් සංවර්ධනය (රු. ශත)	ගෘහ කර්මාන්ත සංවර්ධනය (රු. ශත)	දිළිඳු කමින් තොර ශ්‍රී ලංකාවක් දැනුවත් කිරීමේ වැඩසටහන් හා වෙනත් වියදම් (රු. ශත)	මුළු වියදම (රු. ශත)
1	අක්මීමණ	1,444,445.00	597,750.00	773,306.00	127,931.00	2,943,432.00
2	අම්බලන්ගොඩ	976,138.00	700,400.00	496,736.00	92,023.00	2,265,297.00
3	බද්දේගම	1,167,515.00	251,500.00	1,029,320.00	119,283.00	2,567,618.00
4	බලපිටිය	2,979,630.00	979,650.00	698,352.00	115,323.00	4,772,955.00
5	බෙන්තොට	2,808,541.00	390,304.00	624,567.00	107,425.00	3,930,837.00
6	බෝපේ පොද්දල	1,050,605.00	464,750.00	869,672.00	84,139.00	2,469,166.00
7	ඇල්පිටිය	3,511,620.00	586,195.00	650,838.00	79,077.00	4,827,730.00
8	කඩවත්සතර	796,505.00	437,750.00	284,820.00	57,690.00	1,576,765.00
9	ගෝනපිනුවල	905,075.00	162,375.00	250,354.00	65,810.00	1,383,614.00
10	හබරාදුව	1,672,680.00	499,250.00	840,845.00	150,596.00	3,163,371.00
11	හික්කඩුව	2,629,291.00	1,407,250.00	1,250,119.50	63,899.00	5,350,559.50
12	ඉමදුව	1,533,210.00	126,000.00	529,250.00	50,109.00	2,238,569.00
13	කරන්දෙණිය	1,816,545.00	1,270,655.00	491,040.00	50,847.00	3,629,087.00
14	නාගොඩ	1,834,385.00	451,036.00	721,720.00	56,796.00	3,063,937.00
15	නෙළුව	864,215.00	315,000.00	417,384.00	52,683.00	1,649,282.00
16	නියාගම	1,824,993.00	453,250.00	457,384.00	59,792.00	2,795,419.00
17	තවලම	1,382,545.00	315,000.00	1,288,327.00	58,056.00	3,043,928.00
18	වැලිවිටිය	1,594,965.00	376,980.00	275,520.00	46,329.00	2,293,804.00
19	යක්කල මුල්ල	1,442,020.00	291,000.00	840,214.00	104,437.00	2,677,671.00
	එකතුව	32,234,923.00	10,076,105.00	12,789,768.50	1,542,245.00	56,643,041.50

දිව්‍යාගුම ජාතික ව්‍යාපාරය - 2013

කෘෂිකර්මාන්තය

අනු අංකය	ප්‍රා.ලේ කොට්ඨාශය	ග්‍රා.නි. වසම් සංඛ්‍යාව	බීජ පැකට්	පළතුරු පැල හා වෙනත් පැල				මුළු පැල ප්‍රමාණය	ප්‍රාථමික පාසල් හා අළුත් අවුරුදු අවස්ථාවේ දුන් පළතුරු පැල හා බද්ධ කපු පැල වියදම රු.ගන	දිව් නැගුම 5 අදියර යටතේ ලබා දුන් පැල වියදම රු. ගන	පළතුරු පැල හා වෙනත් පැල මුළු වියදම රු. ගන
				ප්‍රාථමික පාසල් සංවර්ධනය යටතේ	අළුත් අවුරුදු අවස්ථාවේ දී	බද්ධ කපු පැල ලබා දීම	දිව් නැගුම 5 අදියර යටතේ (කෘෂි.දෙපා. හා ගොවි.සං.දෙපා. ලබා දුන් පැල)				
1	අක්මීමණ	63	6200		2700	500	5360	8060	613000.00	831445.00	1444445.00
2	අම්බලන්ගොඩ	36	3550	80	4450	500	2336	6866	397133.00	371705.00	768838.00
3	බද්දේගම	70	6925	80	700		5077	5857	254500.00	689990.00	944490.00
4	බලපිටිය	52	4985		2500	8710	3301	5801	2384730.00	488300.00	2873030.00
5	බෙන්තොට	51	5066	50	2300	2500	3962	6312	99613.00	547830.00	1543943.00
6	බෝපේ පොද්දල	44	4400	9	1800		3716	5525	312290.00	464090.00	776380.00
7	ඇල්පිටිය	51	4990	807	2550	4797	4388	7745	1718880.00	647490.00	2366370.00
8	කඩවත්සතර	50	4975	50	5673	70	2839	8562	302555.00	367705.00	670260.00
9	ගෝනපිනුවල	19	1866	304	1112	500	1798	3214	383685.00	252740.00	636425.00
10	හබරාදුව	59	5885	1520	2810	500	5960	10290	832455.00	749625.00	1582080.00
11	හික්කඩුව	97	9525	458	3150		7096	10704	795188.00	960060.00	1755248.00
12	ඉමදුව	43	4281	872	2399	2150	4115	7386	960980.00	523630.00	1484610.00
13	කරන්දෙණිය	40	3977	413	1850	1000	2562	4825	625210.00	361185.00	986395.00
14	නාගොඩ	53	5295		7744	445	4458	12202	808825.00	684060.00	1492885.00
15	නෙළුව	34	3365	83	1700	340	3030	4813	400130.00	408635.00	808765.00
16	නියාගම	34	3412	90	1395	4650	2126	3611	1326708.00	342385.00	1669093.00
17	තවලම	36	3600		1800		3116	4916	288600.00	482945.00	771545.00
18	වැලිවිටිය	20	1954		1000	2000	1166	2166	624180.00	164210.00	788390.00
19	යක්කලමුල්ල	44	4382	181	1800	1000	4292	6273	570520.00	549700.00	1120220.00
එකතුව		896	88633	4997	49433	29662	70698	125128	14595682.00	9887730.00	24483412.00

දිව්‍යාගුම ජාතික ව්‍යාපාරය - 2013

පශුසම්පත් සංවර්ධනය

අනු අංකය	ප්‍රා.ලේ කොට්ඨාශය	කුකුළු පාලනය(ලබා දුන් පැටවුන් සංඛ්‍යාව)	එළ ගොවිපල සංවර්ධනය	ගවගාල් සැකසීම	කිරිගව පාලනය	උරු ගොවිපල සංවර්ධනය	සත්ව ආහාර හා තෘණ වගා වියාපෘති	විශදම රු. ශත	ප්‍රතිලාභී පවුල් සංඛ්‍යාව	ධීවර ව්‍යාපෘති	විශදම රු. ශත	මුළු විශදම රු. ශත
1	අක්මීමණ	630	2	1		1		264750.00	67	9	333000.00	597750.00
2	අම්බලන්ගොඩ	330	2	1		1	1	189400.00	38	9	511000.00	700400.00
3	බද්දේගම	320	1	1		1	1	176500.00	36	1	75000.00	251500.00
4	බලපිටිය	330	2	1		1	1	194650.00	38	19	785000.00	979650.00
5	බෙන්තොට	630	2	1		1	2	304304.00	69	2	86000.00	390304.00
6	බෝපේ පොද්දල	350	2	1			1	191250.00	39	6	273500.00	464750.00
7	ඇල්පිටිය	640	2	1		1	2	306195.00	70	7	280000.00	586195.00
8	කඩවත්සතර	390	1	1				176750.00	41	4	261000.00	437750.00
9	ගෝනපිනුවල	320				1	1	126375.00	34	1	36000.00	162375.00
10	හබරාදුව	630	1	1		1	1	277250.00	67	4	222000.00	499250.00
11	හික්කඩුව	450	2	1		1	1	233750.00	50	28	1173500.00	1407250.00
12	ඉමදුව		2	1			2	90000.00	5	1	36000.00	126000.00
13	කරන්දෙණිය	290	1			1	1	131155.00	32	28	1139500.00	1270655.00
14	නාගොඩ	370	2	1		1	2	213536.00	43	4	237500.00	451036.00
15	නෙළුව	500	2	1			1	240000.00	54	1	75000.00	315000.00
16	නියාගම	630	2			1	2	304750.00	68	4	148500.00	453250.00
17	තවලම	500	2			1	1	215000.00	54	2	100000.00	315000.00
18	වැලිවිටිය	630	2	1		1	2	301990.00	69	1	75000.00	376990.00
19	යක්කලමුල්ල		3	1			2	105000.00	6	3	186000.00	291000.00
එකතුව		7490	33	15	0	14	24	4042605.00	880	134	6033500.00	10076105.00

දිව්‍යාගුම ජාතික ව්‍යාපාරය - 2013

ගෘහකර්මාන්ත සංවර්ධනය

අනු අංකය	ප්‍රා.ලේ කොටස	ක්‍රියාත්මක ගෘහ කර්මාන්ත සංඛ්‍යාව		වියදම රු. ශත	විශේෂ වැඩ සටහන්	වියදම රු. ශත	දිළිඳුකමින් තොර ශ්‍රී ලංකාවක් වැඩසටහන			පරිපාලන වියදම රු. ශත	මුළු වියදම රු. ශත
		පිහිටි ප්‍රදේශය	අවශ්‍ය යෙදවුම් ලබා දුන් සංඛ්‍යාව				සවිබල ගන්වන ලද පවුල් සංඛ්‍යාව	ඒ සඳහා වියදම රු. ශත	දැනුවත් කිරීමේ සඳහා වියදම රු. ශත		
1	අක්මිමණ						93	773306.00	88290.00	39641.00	901237.00
2	අම්බලන්ගොඩ	3	3	30000.00	1	24800.00	65	441936.00	57863.00	34160.00	588759.00
3	බද්දේගම	7	7	70000.00	1	100000.00	160	859320.00	46040.00	73243.00	1148603.00
4	බලපිටිය	6	6	60000.00			97	638352.00	97500.00	17823.00	813675.00
5	බෙන්තොට						99	624567.00	55106.00	52319.00	731992.00
6	බෝපේ පොද්දල	4	3	30000.00	1	300000.00	61	539672.00	65625.00	18514.00	953811.00
7	ඇල්පිටිය				1	24800.00	177	626038.00	61100.00	17977.00	729915.00
8	කඩවත්සතර	1	1	10000.00			37	274820.00	21976.00	35714.00	342510.00
9	ගෝනපිනුවල				1	17110.00	64	233244.00	43605.00	22205.00	316164.00
10	හබරාදුව	3	3	30000.00	1	78750.00	99	732095.00	75500.00	75096.00	991441.00
11	හික්කඩුව				1	64007.50	196	1186112.00	36000.00	27899.00	1314018.50
12	ඉමදුව	1	1	9600.00			52	519650.00	36000.00	14109.00	579359.00
13	කරන්දෙණිය						139	491040.00	36000.00	14847.00	541887.00
14	නාගොඩ	2	2	20000.00			99	701720.00	36000.00	20796.00	778516.00
15	නෙළුව						66	417384.00	39220.00	13463.00	470067.00
16	නියාගම	4	4	40000.00			51	417384.00	46400.00	13392.00	517176.00
17	තවලම	1	1	10000.00	1	842000.00	50	436327.00	36575.00	21481.00	1346383.00
18	වැලිවිටිය	3	3	30000.00			22	245520.00	36000.00	10329.00	321849.00
19	යක්කලමුල්ල				1	300000.00	62	540214.00	51625.00	52812.00	944651.00
එකතුව		35	34	339600.00	9	1751467.50	1689	10698701.00	966425.00	575820.00	14332013.50

දිව්‍යාගුම ජාතික ව්‍යාපාරය - 2013

කෘෂිකර්මාන්තය

අනු අංකය	ප්‍රා.ලේ කොට්ඨාශය	වැවිලි හෝග (රබර්)	වියදම (රු. ශත)	පොල් පැල	වියදම (රු. ශත)	සුළු අපනයන හෝග පැල				ස්ථාපිත ආදර්ශ ගෙවතු			මුළු පැල සංඛ්‍යාව සඳහා වියදම (රු. ශත)
						ගම්මිරිස්	වියදම (රු. ශත)	කුරුඳු	වියදම (රු. ශත)	ආර්ථික සං. නිල ධාරීන්	ගොවි ජන සං. නිලධාරීන්	මුළු ආදර්ශ ගෙවතු සංඛ්‍යාව	
1	අක්මීමණ									630	495	1125	1444445.00
2	අම්බලන්ගොඩ			1350	101250.00	2100	33600.00	8050	72450.00	330	259	589	976138.00
3	බද්දේගම	350	35000.00	2050	90225.00	6000	96000.00	200	1800.00	700	506	1206	1167515.00
4	බලපිටිය			200	15000.00	100	1600.00	10000	90000.00	520	403	923	2979630.00
5	බෙන්තොට	240	24000.00	15318	1135236.00	932	14912.00	10050	90450.00	510	307	817	2808541.00
6	බෝපේ පොද්දල			3571	240225.00	1000	16000.00	2000	18000.00	440	305	745	1050605.00
7	ඇල්පිටිය	375	37500.00	14050	1053750.00			6000	54000.00	510	434	944	3511620.00
8	කඩවත්සතර			1745	113250.00	770	12320.00	75	675.00	500	-	500	796505.00
9	ගෝනපිතුුවල			1758	131850.00			15200	136800.00	190	169	359	905075.00
10	හබරාදුව					2400	38400.00	5800	52200.00	590	495	1085	1672680.00
11	හික්කඩුව			8800	660000.00	7148	114368.00	11075	99675.00	970	666	1636	2629291.00
12	ඉමදුව			600	45000.00			400	3600.00	430	275	705	1533210.00
13	කරන්දෙණිය			10546	790950.00	2000	32000.00	800	7200.00	400	320	720	1816545.00
14	නාගොඩ	555	55500.00	3000	225000.00	1000	16000.00	5000	45000.00	530	404	934	1834385.00
15	නෙළුව			100	7500.00	1000	16000.00	3550	31950.00	340	317	657	864215.00
16	නියාගම	500	50000.00	200	15000.00			10100	90900.00	340	334	674	1824993.00
17	තවලම	500	50000.00	7180	538500.00			2500	22500.00	360	347	707	1382545.00
18	වැලිවිටිය	300	30000.00	9605	720375.00	700	11200.00	5000	45000.00	200	132	332	1594965.00
19	යක්කලමුල්ල	500	50000.00	4100	225000.00			5200	46800.00	440	219	659	1442020.00
එකතුව		3320	332000.00	84173	6108111.00	25150	402400.00	101000	909000.00	8930	6387	15317	32234923.00

පෝෂිත පාසල් සංවර්ධ වැඩ සටහන - 2013.12.31 දිනට ප්‍රගතිය

අනු අංකය	ප්‍රා.ලේ කොට්ඨාශය	පාසල් සංඛ්‍යාව	ප්‍රතිපාදන (රු. ශත)	වියදම (රු. ශත)	භෞතික ප්‍රගතිය
1	අක්මීමණ	04	2,000,000.00	1,991,470.16	100%
2	අම්බලන්ගොඩ	04	2,000,000.00	1,998,105.70	100%
3	බලපිටිය	10	5,000,000.00	4,975,188.00	100%
4	බද්දේගම	12	6,000,000.00	6,000,000.00	100%
5	බෙන්තොට	07	3,500,000.00	3,499,457.59	100%
6	බෝපෙ පෝද්දල	02	1,000,000.00	999,999.72	100%
7	ඇල්පිටිය	16	8,000,000.00	7,969,649.91	100%
8	කඩවත්සතර	04	2,000,000.00	1,999,391.93	100%
9	හබරාදුව	12	6,000,000.00	5,978,722.39	100%
10	හික්කඩුව	22	11,000,000.00	10,949,522.19	100%
11	ඉමදුව	13	6,500,000.00	6,481,389.65	100%
12	කරන්දෙණිය	17	8,500,000.00	8,499,950.94	100%
13	නාගොඩ	04	2,000,000.00	2,000,000.00	100%
14	නියාගම	07	3,500,000.00	3,500,000.00	100%
15	නෙළුව	05	2,500,000.00	2,500,000.00	100%
16	තවලම	08	4,000,000.00	3,965,019.59	100%
17	වැලිවිටිය	02	1,000,000.00	1,000,000.00	100%
18	යක්කල මුල්ල	09	4,500,000.00	4,500,000.00	100%
19	ගෝනපිනුවල	03	1,500,000.00	1,500,000.00	100%
	එකතුව	161	80,500,000.00	80,307,867.77	

ගම නැගුම වැඩසටහන - එක් ගමකට එක් වැඩක් 2012 (අවිච්ඡේද ව්‍යාපෘති)

2013.12.31 දිනට ප්‍රගතිය - ශාල්‍ය දිස්ත්‍රික්කය

(1) අනු අංකය	(2) ප්‍රා.ලේ කොට්ඨාශය	(3) ග්‍රා.නි වසම් සංඛ්‍යාව	(4) ව්‍යාපෘති සංඛ්‍යාව	(5) ඇස්තමේන්තු ගත මුදල රු. ශත	වියදම රු. ශත	අවිච්ඡේද කල යුතු වැඩ වටිනාකම රු. ශත	භෞතික ප්‍රගතිය
1	අක්මීමණ	01	01	978,652.10	120,404.50	132,771.14	100%
2	බද්දේගම	05	05	4,900,000.00	4,900,000.00	4,974,904.00	100%
3	බෝපෙ පොද්දල	10	10	9,903,953.59	8,283,626.97	9,276,195.13	100%
4	ගෝනපිනුවල	03	03	2,980,400.00	2,752,445.76	2,800,000.00	100%
5	හබරාදුව	03	03	3,000,000.00	2,250,065.09	3,000,000.00	100%
6	හික්කඩුව	02	02	1,960,604.24	1,895,807.05	2,000,000.00	100%
7	නියාගම	02	02	2,000,000.00	1,960,000.00	2,000,000.00	100%
8	තවලම	02	02	2,211,256.10	1,825,743.40	2,211,256.10	100%
9	යක්කල මුල්ල	04	04	3,448,998.24	3,920,000.00	4,000,000.00	100%
	එකතුව	32	32	49,138,091.43	42,462,169.84	46,416,746.43	

පළාත් මාර්ග කාපටි කිරීමේ වැඩසටහන - 2013 -12 -31 දිනට ප්‍රගතිය

අනු අංකය	මැතිවරණ ආසනය	අනුමත ව්‍යාපෘති	සත්‍ය ලි.මි.	ඇස්තමේන්තුව රු.ගන	අත්තිකාරම් ගෙවීම්	මූල්‍ය ප්‍රගතිය රු..ගන	මුළු වියදම් එකතුව රු..ගන	කාපටි කර අවසන් කළ දුර කි.මි.	කාපටි කිරීමට සූදානම් කර ඇති දුර	බෝක්කු ප්‍රමාණය		පැති බැම්ම මීටර්		පැති කානු මීටර්		ඉරි ඇදීම								
										ඇස්තමේන්තු වේ සඳහන් ප්‍රමාණය	වැඩ නිම කළ ප්‍රමාණය	ඇස්තමේන්තු වේ සඳහන් ප්‍රමාණය	වැඩ නිම කළ ප්‍රමාණය	ඇස්තමේන්තු වේ සඳහන් ප්‍රමාණය	වැඩ නිම කළ ප්‍රමාණය		40	50	60	70	80	90	100	
1	අක්මිමණ	13	38.33	743,167,505.92	47,328,963.94	295,724,800.00	343,053,763.94	37.12	0.62	7	5	40	20	1,926	818	6	1	0	1	2	1	5	3	
2	අම්බලන් ගොඩ	8	42.90	975,851,099.07	18,788,000.02	364,380,800.00	383,168,800.02	40.10	-	12		585	0	7,834	230	19	0	0	0	0	0	6	2	
3	බද්දේගම	7	44.88	1,064,716,053.64	80,168,161.98	158,790,081.71	238,958,243.69	18.82	12.61	59	37	290	120	816	41	8	1	1	2	1	0	2	0	
4	බලපිටිය	8	31.56	848,613,101.94	46,349,974.08	247,228,800.00	293,578,774.08	21.56	10.00	5	1	727	0	10,037	50	9	0	0	1	0	1	6	0	
5	ඇල්පිටිය	8	29.00	800,337,795.94	23,583,221.54	244,776,000.00	268,359,221.54	23.50	-	12	0	322	103	11,191	0	6	1	0	0	1	0	3	3	
6	ශාල්ල	17	23.02	475,296,217.50	42,267,055.26	151,088,000.00	193,355,055.26	15.21	6.15	2	3	31	10	2,222	467	12	2	0	2	0	0	5	8	
7	හබරාදුව	12	37.51	910,152,369.02	41,388,941.03	404,297,600.00	445,686,541.03	35.61	1.59	7	1	7	0	3,099	0	5	0	1	1	0	1	8	1	
8	රත්ගම	18	40.30	890,456,317.33	23,567,841.25	354,088,000.00	377,655,841.25	38.80	-	8	8	192	28	12,110	3,639	5	1	0	0	0	0	12	5	
9	කරන්දෙණිය	7	32.41	683,651,377.21	22,256,124.33	260,512,000.00	282,768,124.33	32.41	-	7	1	994	60	3,842	405	25	0	0	0	0	0	7	0	
10	හිනිඳුම	4	27.75	584,778,135.11	53,696,171.74	152,936,000.00	206,632,717.74	17.53	4.50	9	1	266	0	240	0	0	0	1	1	0	1	1	0	
	එකතුව	102	347.66	7,977,019,972..68	399,394,455.17	2,633,822,081..71	3,033,216,536.88	280.75	35.47	128	35	3,454	341	53,316	5,650	96	6	3	8	4	4	55	22	

5.3.2 සමාද්ධි අංශය යටතේ කරන ලද සංවර්ධන කටයුතු.

ගාල්ල දිස්ත්‍රික්කයේ සංවර්ධනය සඳහා ගාල්ල දිස්ත්‍රික් සමාද්ධි කාර්යාලය මගින් ද විශාල කාර්ය භාරයක් ඉටු කරනු ලබයි. 2013 වර්ෂය තුළ දිවි නැගුම වැඩ සටහනට සමගාමීව ජීවනෝපාය හා දිරිය පියස නිවාස සංවර්ධන වැඩ සටහන, සමාද්ධි සමාජ ආරක්ෂණ අරමුදල, සමාද්ධි සහනාධාර වැඩ සටහන, පෝෂණ සහනාධාර වැඩසටහන සහ චක්‍රීය අරමුදල මගින් ක්‍රියාත්මක ව්‍යාපෘති සඳහා 2013 වර්ෂයේ කරන ලද ආයෝජන පහත සඳහන් පරිදිය.

සමාද්ධි සහනාධාර වැඩසටහන 2013.12.31 දිනට වියදම

අනු අංකය	ප්‍රා.ලේ කොට්ඨාශය	ප්‍රතිලාභීන් සංඛ්‍යාව	වියදම රු. ශත
1	කඩවත් සතර	4863	3,571,170.00
2	තවලම	2007	2,078,820.00
3	නියාගම	3466	2,456,520.00
4	අම්බලන්ගොඩ	3624	2,476,080.00
5	කරන්දෙනිය	5471	3,630,240.00
6	ඇල්පිටිය	5421	5,010,930.00
7	නෙළුව	1501	1,559,640.00
8	නාගොඩ	4131	3,667,140.00
9	බලපිටිය	4586	2,992,380.00
10	හික්කඩුව	9606	6,491,400.00
11	අක්මීමන	3830	2,700,000.00
12	බෙන්තොට	3875	2,691,690.00
13	හබරාදුව	3744	2,866,410.00
14	බද්දේගම	4598	3,183,150.00
15	යක්කලමුල්ල	2133	2,190,690.00
16	බෝපේ පෝද්දල	2166	1,588,320.00
17	වැලිවිටිය දිවිතුර	2746	1,829,910.00
18	ඉමදුව	3332	2,113,500.00
19	ගෝනපිනුවල	1826	1,237,740.00
	එකතුව	72926	54,335,730.00

දිරිය පියස හා විශේෂ නිවාස වැඩසටහන 2013.12.31 දිනට ප්‍රගතිය

ව්‍යාපෘති වර්ගය	අනුමත ව්‍යාපෘති		වැඩ අවසන් ව්‍යාපෘති	
	සංඛ්‍යාව	මුදල (රු.මි)	සංඛ්‍යාව	වියදම (රු.මි)
දිරිය පියස නිවාස ව්‍යාපෘතිය	28	2.54	28	2.54

සමෘද්ධි සමාජ ආරක්ෂණ වැඩසටහන

2013.12.31 දිනට ප්‍රගතිය

කාරණය	සංඛ්‍යාව	මුදල (රු.ගන)
උපන් සඳහා ගෙවීම්	245	1,225,000.00
විවාහ සඳහා ගෙවීම්	1327	6,176,000.00
රෝග සඳහා ගෙවීම්	1158	3,344,200.00
මරණ සඳහා ගෙවීම්	1515	15,150,000.00
ශිෂ්‍යත්ව ලබා දීම්	4935	4,935,000.00
ගමන් වියදම්	137	124,196.00
මුළු එකතුව	9317	30,954,396.00

පෝෂණ සහනාධාර වැඩසටහන

2013.12.31 දිනට ප්‍රගතිය

අනු අංකය	ප්‍රා.ලේ කොට්ඨාශය	ප්‍රතිලාභීන් සංඛ්‍යාව	වටිනාකම රු. ගන
1	කඩවත් සතර	123	61,500.00
2	තවලම	55	27,500.00
3	නියාගම	115	57,500.00
4	අම්බලන්ගොඩ	86	43,000.00
5	කරන්දෙනිය	160	80,000.00
6	ඇල්පිටිය	195	97,500.00
7	නෙළුව	51	25,500.00
8	නාගොඩ	50	25,000.00
9	බලපිටිය	116	58,000.00
10	හික්කඩුව	103	51,500.00
11	අක්මීමන	79	39,500.00
12	බෙන්තොට	147	73,500.00
13	හබරාදුව	45	22,500.00
14	බද්දේගම	209	104,500.00
15	යක්කලමුල්ල	107	53,500.00
16	බෝපේ පෝද්දල	46	23,000.00
17	වැලිපිටිය දිවතුර	138	69,000.00
18	ඉමදුව	162	81,000.00
19	ගෝනපිනුවල	72	36,000.00
	එකතුව	2059	1,029,500.00

5.3.3. මිනිස්බල සහ රැකිරක්ෂා දෙපාර්තමේන්තුව

වෘත්තීය මාර්ගෝපදේශ හා ඵලදායීතා අංශයේ ප්‍රගතිය - 2013

අංකය	වැඩසටහන	මුදල (රු.ගන)	ප්‍රතිලාභීන් ප්‍රමාණය
01	ප්‍රාදේශීය රැකියා පොළ (ප්‍රා.ලේ.කා.- බලපිටිය, නෙළුව, අම්බලන්ගොඩ, යක්කලමුල්ල, බද්දේගම, හික්කඩුව, තවලම, බෙන්තොට, හබරාදුව, නියාගම, ඇල්පිටිය, බෝපේ පෝද්දල, අක්මීමන, කරන්දෙනිය, ඉමදුව)	89,405.00	2607
02	ගෙවතු වගා වැඩ සටහන (දි.ලේ.කාර්යාලය)	6,000.00	36
03	හඳුන්කුරු නිශ්පාදනය (ඉමදුව)	6,000.00	21
04	පුද්ගලික අංශයේ රැකියා ගත කිරීම (තවලම)	19,200.00	75
05	ජංගම දුරකථන අළුත්වැඩියාව (කඩවත් සතර)	23,470.00	75
06	නිදහස් රැකියා සඳහා පෙළඹ වීම (බලපිටිය)	11,460.00	30

07	ව්‍යවසායකත්ව සංවර්ධනය (ඇල්පිටිය, බලපිටිය)	41,100.00	60
08	අවශ්‍යතා මත පුහුණුව ලබා දීම (බලපිටිය, බද්දේගම, නෙළුව, හබරාදුව, බෝපේ පෝද්දල)	32,653.00	108
09	ස්වයං රැකියා සඳහා පෙළඹ වීම (බලපිටිය, ඇල්පිටිය, යක්කලමුල්ල, බෙන්තොට, කඩවත් සතර, නියාගම, ඉමදුව)	12,250.00	260
10	දිස්ත්‍රික් රැකියා පොළ (දි.ලේ.කාර්යාලය)	59,974.00	745
11	රැකියා සමාජ වැඩ සටහන (නෙළුව, අම්බලන්ගොඩ, බලපිටිය, බෙන්තොට)	82,800.00	120
12	ගුරුවරුන් දැනුවත් කිරීමේ වැඩ සටහන (බෝපේ පෝද්දල)	1,250.00	24
13	වාත්තිය අභියෝග ජය ගැනීම (ගොනපිනුවල, යක්කලමුල්ල, හික්කඩුව, නියාගම, බෝපේ පෝද්දල, අක්මීමන, කරන්දෙණිය)	4,900.00	218
14	ගුරුවරුන් දැනුවත් කිරීමේ නියමු වැඩසටහන (කඩවත් සතර)	32,000.00	40

- වෘත්තීය මාර්ගෝපදේශය පිළිබඳ උසස් පෙළ වැඩ මුළු - 49 - ප්‍රතිලාභීන් 899
- වෘත්තීය මාර්ගෝපදේශය පිළිබඳ සාමාන්‍ය පෙළ වැඩ මුළු - 75 - ප්‍රතිලාභීන් 2050

රැකියා සේවා මධ්‍යස්ථානයේ කටයුතු - 2013.12.31 දිනට ප්‍රගතිය

- රැකියා අපේක්ෂිතයන් ලියාපදිංචි කළ සංඛ්‍යාව - 1602
- සොයා ගත් රැකියා ඇබැර්තු සංඛ්‍යාව - 802
- රැකියා සඳහා යොමු කළ සංඛ්‍යාව - 2700
- රැකියා සඳහා බඳවාගත් සංඛ්‍යාව - 244

ජාතික ඵලදායිතා ලේකම් කාර්යාලය විසින් සැලසුම් කර ඇති ආකාරයට රාජ්‍ය, පෞද්ගලික, අධ්‍යාපන සහ ප්‍රජා යන අංශ සඳහා ඵලදායිතා වැඩසටහන් රාශියක් ක්‍රියාත්මක කරන ලදී. ඒවා පහත සඳහන් පරිදිය.

අංකය	විස්තරය	වැඩසටහන් ප්‍රමාණය
1	රාජ්‍ය අංශය	41
2	පෞද්ගලික අංශය	15
3	පෙරපාසල් අංශය	19
4	පාසල් අංශය	26
5	ප්‍රජා අංශය	32
	එකතුව	133

- ගාල්ල දිස්ත්‍රික්කය තුළ පොලිස් ස්ථාන 23 ක 5S කටයුතු විගණනයට ලක් කිරීම
- දිවයින පුරා ඇති පොලිස් ස්ථාන 74 ක 5S කටයුතු දෙවන වරට විගණනය කිරීම
- දක්ෂිණ සුව විරුවෝ වැඩසටහන යටතේ සෞඛ්‍ය වෛයය නිලධාරී කාර්යාල හා රෝහල් ඇතුළුව ආයතන 23 ක 5S විගණනය කිරීම

5.3.4 කුඩා ව්‍යාපාර සංවර්ධන අංශය

2013.12.31 දිනට කුඩා ව්‍යාපාර සංවර්ධන අංශයෙහි ප්‍රගතිය

අනු අංකය	වැඩ සටහන	වාර්ෂික ඉලක්කය	ලභාකරගත් ප්‍රමාණය	සහභාගීත්වය	වියදම (රු.ගන)
1	දැනුවත් කිරීමේ වැඩසටහන්				
	I. සාමාන්‍ය දැනුවත් කිරීම	24	15	984	-
	II. විශේෂ දැනුවත් කිරීම	2	1	453	55025.85
	III. දෛනික තෝරා ගැනීම	4	4	75	39327.50
2	ව්‍යවසායකත්ව සංවර්ධන වැඩසටහන්				
	I. "ව්‍යාපාරයට මහ" පුහුණු වැඩසටහන්	12	12	338	176292.96
	II. EDP	1	1	29	966136.40
3	කළමනාකරණ සංවර්ධන වැඩසටහන්				
	I. කළමනාකරණ පුහුණු වැඩසටහන්	4	4	91	61708.00
	II. අලෙවිකරණ පුහුණු වැඩසටහන්	1	1	38	18439.32
	III. ගිණුම්කරණ පුහුණු වැඩසටහන්	1	1	36	23260.00
	IV. ඵලදායීතා පුහුණු වැඩසටහන්	1	1	25	35078.00
	V. ව්‍යාපාර සැලසුම් සකස් කිරීමේ වැඩසටහන්	2	2	56	33842.00
	VI. පිරිවැයකරණ පුහුණු වැඩසටහන්	-	-	-	-
4	තාක්ෂණ පුහුණු වැඩසටහන්	3	3	107	89303.00
5	ව්‍යාපාර ප්‍රවර්ධන වැඩසටහන්				
	I. අලෙවි පොළ හා ප්‍රදර්ශනය	2	2	190	406476.90
	II. ව්‍යාපාර සංගම් සංවර්ධන වැඩසටහන්	1	1	150	27800.00
6	ව්‍යාපාර උපදේශනය				
	I. ව්‍යාපාර පසු විපරම් වැඩසටහන්	8	19	380	67039.50
	II. ව්‍යාපෘති පරීක්ෂාව	12	14	277	177250.39
	III. ව්‍යාපාර සායන වැඩසටහන්	1	1	26	15898.00
7	ඇසුරුම්කරණ පුහුණු වැඩසටහන්	1	-	-	-
	එකතුව	80	82	3255	2192877.82

5.3.5 ජාතික ඒකාබද්ධතා ප්‍රවර්ධන අංශය (ද්වි භාෂා සහන කවුළුව)

2013 වර්ෂයේ ප්‍රගතිය

භාෂා ප්‍රවර්ධන වැඩසටහන්

1. ගාල්ල දිස්ත්‍රික් ලේකම් කාර්යාලය තුළ සිංහලෙන් පමණක් සකස් කර තිබූ නාම පුවරු හා මහ පෙත්වීමේ පුවරු ත්‍රෛභාෂාවෙන් සකස් කිරීම.
2. බස් රථ නාම පුවරු 90% පමණ ත්‍රෛභාෂාවෙන් සකස් කිරීමට අවශ්‍ය කටයුතු සකස් කිරීම.
3. දින 12 නේවාසික නොවන දම්ල භාෂා පාඨමාලාවක් රාජ්‍ය නිලධාරීන් 100 ක් වෙනුවෙන් පැවැත්වීම.
4. පුහුණු ලාභීන් හා ගුරුවරුන් සඳහා පසු විපරම් වැඩමුළුවක් ගාල්ල දිස්ත්‍රික් ලේකම් කාර්යාලය තුළ පැවැත්වීම.
5. ගාල්ල දිස්ත්‍රික්කයේ භාෂා සංගම් මගින් පවත්වනු ලැබූ මූලික දෙමළ භාෂා පාඨමාලාවේ ලිඛිත විභාගය පැවැත්වීම.
6. රාජ්‍ය නිලධාරීන් සඳහා දෙමළ භාෂා පාඨමාලාවක් නමයක් අලුතින් ආරම්භ කිරීම හා 2012 වර්ෂයේදී ආරම්භ කරන ලද පාඨමාලා 13 ක් පමණ අවසානය තෙක් පවත්වාගෙන යාම.

7. ගාල්ල දිස්ත්‍රික්කය තුළ භාෂා සංගම් ලියාපදිංචි කිරීම හා භාෂා සංගම් වල මූලික දෙමළ භාෂා පාඨමාලාවන් ආරම්භ කිරීම.

සමාජ ඒකාබද්ධතා වැඩසටහන්

1. ජූලි 15-21 දක්වා සමාජ ඒකාබද්ධතා සතිය ගාල්ල දිස්ත්‍රික්කය තුළ ක්‍රියාත්මක කිරීම.
 - නාගොඩ ප්‍රාදේශීය ලේකම් කොට්ඨාශයේ අපර් හෝමාදොල කණිෂ්ඨ විද්‍යාලයේ පාසල් සංවර්ධන වැඩසටහන ක්‍රියාත්මක කිරීම.
 - වැලිවිටිය දිවිතුර ප්‍රාදේශීය ලේකම් කොට්ඨාශයේ ගා/ඇත්කදුරු සිවලි මහා විද්‍යාලයේ සිංහල මාධ්‍යයෙන් පහ වසර ශිෂ්‍යත්ව සම්මන්ත්‍රණයක් පැවැත්වීම.
 - නාගොඩ ප්‍රාදේශීය ලේකම් කොට්ඨාශයේ ගා/ නාගොඩ රාජකීය විද්‍යාලයේ දෙමළ මාධ්‍යයෙන් පහ වසර ශිෂ්‍යත්ව සම්මන්ත්‍රණයක් පැවැත්වීම.
 - බෙන්තොට ප්‍රාදේශීය ලේකම් කොට්ඨාශයේ තුන් දූව මහා විද්‍යාලයේ සමාජ ඒකාබද්ධතා වැඩසටහනක් පැවැත්වීම.
 - යක්කලමුල්ල ප්‍රාදේශීය ලේකම් කොට්ඨාශයේ සමාන්‍ය මහජනතාව උදෙසා නීති උපදෙස් හා නීති ආධාර ලබා දීමේ වැඩසටහනක් ක්‍රියාත්මක කිරීම.
 - යක්කලමුල්ල ප්‍රාදේශීය ලේකම් කොට්ඨාශය තුළ ප්‍රාදේශීය සභාව එක්ව සමාජ ඒකාබද්ධතා ක්‍රිකට් තරඟාවලියක් සංවිධානය කිරීම, මවං චිත්‍රපටය ප්‍රදර්ශනය කිරීම සහ හිංදු හා සිංහල ආගම් ඇසුරින් සමාර ඒකාබද්ධතාව විග්‍රහ කිරීමේ වැඩසටහනක් ක්‍රියාත්මක කිරීම.
2. සමාජ ඒකාබද්ධතා පදනම් පාඨමාලාවන් තුනක් ගාල්ල දිස්ත්‍රික්කය තුළ ක්‍රියාත්මක කිරීම.
 - 1 වන පාඨමාලාව - දිස්ත්‍රික් ලේකම්තුමා ප්‍රමුඛ අතිරේක දිස්ත්‍රික් ලේකම්තුමිය සහ සහකාර දිස්ත්‍රික් ලේකම්තුමා ඇතුළු මාණ්ඩලික නිලධාරීන් සඳහා - හසාරා හෝටලයේදී.
 - 2 වන පාඨමාලාව - යක්කලමුල්ල ප්‍රාදේශීය සභා සභාපති, ප්‍රාදේශීය සභා මන්ත්‍රීවරු ඇතුළු ප්‍රාදේශීය ලේකම් කාර්යාලයේ නිලධාරීන් සඳහා - කන්තෙලිය නිවාඩු නිකේතනයේදී.
 - 3 වන පාඨමාලාව - පළාත් පාලන ආයතනයේ නිලධාරීන් හා ප්‍රාදේශීය ලෙකම් කාර්යාලවල ප්‍රජා සංවර්ධන නිලධාරීන් සඳහා - කන්තෙලිය නිවාඩු නිකේතනයේදී.

ගාල්ල දිස්ත්‍රික්කයේ පරිපාලනමය සංවර්ධන හා සමාජීය වැඩ කටයුතු අපේක්ෂිත ඉලක්කයන් කරා ප්‍රශස්ථ මට්ටමින් ගෙන යාමට වඩාත් කැපවීමෙන් සහ අධිෂ්ඨානයකින් මෙන්ම වගකීමකින් මාගේ කාර්ය මණ්ඩලයේ සියළුම සාමාජිකයින් කටයුතු කර ඇති අතර ඉදිරියේදී ද එලෙසම ගාල්ල දිස්ත්‍රික්කයේ ජනතාවට විශිෂ්ට රාජ්‍ය සේවාවක් ලබා දීමට අපි ඇප කැප වෙමු.

2014.05. දින
ගාල්ල දිස්ත්‍රික් ලේකම් කාර්යාලයේදීය.

.....
රවින්ද්‍ර හේවාචිතාරණ
දිස්ත්‍රික් ලේකම්
ගාල්ල පරිපාලන දිස්ත්‍රික්කය

විසර්ජන ගිණුම 2013

වියදම් ශීර්ෂ අංකය: 261

දිස්ත්‍රික් ලේකම් කාර්යාලයේ නම : ගාල්ල දිස්ත්‍රික් ලේකම් කාර්යාලය

වාර්ෂික ඇස්තමේන්තුවේ සඳහන් පරිදි වැඩසටහන් අංකය		(1)	(2)	(3)	(4)	(5)	(6)	පිටු අංකය (අදාළ ඩී.පී.එස්.ඒ 2 අකෘතියට අනුව)
	වාර්ෂික ඇස්තමේන්තුවෙහි සඳහන් පරිදි පරිවැඩසටහනෙහි නම	අයවැය ඇස්තමේන්තු වෙන් කිරීම්	පරිපූරක ප්‍රතිපාදන හා පරිපූරක ඇස්තමේන්තු වෙන් කිරීම්	මු.රෙ. 66 සහ 69 අනුව මාරු කිරීම්	මුළු ශුද්ධ වෙන් කිරීම් (1+2+3)	මුළු වියදම	ශුද්ධ ප්‍රතිඵලය ඉතිරිය/ ඉක්මවීම් (4-5)	
		රු.	රු.	රු.	රු.	රු.	රු.	
1	<u>සුනරාවර්තන</u>	-						2
	මෙහෙයුම් වැඩසටහන	628,925,000	386,055,000	-	1,014,980,000	1,007,601,904	7,378,096	
	උප එකතුව (සුනරාවර්තන)	628,925,000	386,055,000	-	1,014,980,000	1,007,601,904	7,378,096	
1	<u>මූලධන</u>	-						2
	මෙහෙයුම් වැඩසටහන	58,775,000	1,985,000	-	60,760,000	60,061,886	698,114	
	උප එකතුව (මූලධන)	58,775,000	1,985,000	-	60,760,000	60,061,886	698,114	
	සුනරාවර්තන එකතුව	628,925,000	386,055,000	-	1,014,980,000	1,007,601,904	7,378,096	
	මූලධන එකතුව	58,775,000	1,985,000	-	60,760,000	60,061,886	698,114	
	මුළු එකතුව	687,700,000	388,040,000	-	1,075,740,000	1,067,663,790	8,076,210	

පිටු අංක 01 සිට 24 දක්වා ඩී.පී.එස්.ඒ 2 සිට ඩී.පී.එස්.ඒ 10 දක්වා වූ ආකෘති පත්‍ර වලින් ඉදිරිපත් කෙරෙන විස්තරාත්මක ගිණුම් තොරතුරු සහ සටහන් අංක 25 සිට 56 ඇතුළත් අනෙකුත් විස්තර ද මෙම විසර්ජන ගිණුමෙහිම අනන්තරගත කොටස් වේ.

එබැවින් ඉහත ගිණුමෙහි සඳහන් සංඛ්‍යා, ඊට අදාළ ගිණුම් තොරතුරු හා සටහන් වලට අනුකූලව පිළියෙල කර ඇති බවත්, හාණ්ඩාගාර ගිණුම් පොත් සමඟ අදාළ ගිණුම් සැසඳීම් කර ඇති බවත්, ඒවා නිවැරදි බවට තහවුරු වී ඇති බවත් මෙයින් සහතික කරමි.

වැඩසටහන් අනුව විසර්ජන ගිණුම - 2013

වියදම් ශීර්ෂ අංකය: 261

දිස්ත්‍රික් ලේකම් කාර්යාලයේ නම : ගාල්ල දිස්ත්‍රික් ලේකම් කාර්යාලය

වැඩසටහන් අංකය හා නාමය :

1- මෙහෙයුම් වැඩසටහන

පුනරාවර්තන හා මූලධන වියදම් සාරාංශය

වියදමෙහි ස්වභාවය (ඩී.පී.එස්.පී ආකෘති යොමුව සමග)	(1)	(2)	(3)	(4)	(5)	(6)	පිටු අංකය (අදාළ ඩී.පී.එස්.පී ආකෘතියට අනුව)
	අයවැය ඇස්තමේන්තු වෙන් කිරීම්	පරිපූරක ප්‍රතිපාදන හා පරිපූරක ඇස්තමේන්තු වෙන් කිරීම්	මු.රෙ 66 සහ 69 අනුව මාරු කිරීම්	මුළු ශුද්ධ වෙන් කිරීම් (1+2+3)	මුළු වියදම	ශුද්ධ ප්‍රතිඵලය ඉතිරිය/ඉක්මවීම් (4-5)	
	රු.	රු.	රු.	රු.	රු.	රු.	
(අ) පුනරාවර්තන (ඩී.පී.එස්.පී. 3)	628,925,000	386,055,000	-	1,014,980,000	1,007,601,904	7,378,096	
(ආ) මූලධන (ඩී.පී.එස්.පී. 4)	58,775,000	1,985,000	-	60,760,000	60,061,886	698,114	
එකතුව	687,700,000	388,040,000	0	1,075,740,000	1,067,663,790	8,076,210	

ව්‍යාපෘති අනුව පුනරාවර්තන වියදම්

වියදම් ශීර්ෂ අංකය :261

දිස්ත්‍රික් ලේකම් කාර්යාලයේ නම : ගාල්ල දිස්ත්‍රික් ලේකම් කාර්යාලය

වැඩ සටහන් අංකය හා නාමය :01 මෙහෙයුම් වැඩසටහන

ව්‍යාපෘති අංකය / නම, පුද්ගලික පඩිනඩි සහ සියළුම ව්‍යාපෘති සඳහා අනෙකුත් වියදම්	(1)	(2)	(3)	(4)	(5)	(6)
	අයවැය ඇස්තමේන්තු වෙන් කිරීම්	පරිපූරක ප්‍රතිපාදන හා පරිපූරක ඇස්තමේන්තු වෙන් කිරීම්	මු.රෙ.66, 69 අනුව මාරු කිරීම්	මුළු ශුද්ධ වෙන් කිරීම් (1+2+3)	මුළු වියදම්	ශුද්ධ ප්‍රතිඵලය ඉතිරිය / ඉක්මවීම් (4-5)
	රු.	රු.	රු.	රු.	රු.	රු.
<u>ව්‍යාපෘති අංකය හා නම</u> <u>01 සාමාන්‍ය පරිපාලනය හා</u> <u>ආයතන සේවා දි.ලේ.කා.</u>						
පුද්ගල පඩිනඩි	23,600,000	96,755,000	724,466	121,079,466	120,129,920	949,546
අනෙකුත් වියදම්	19,100,000		500,000 (592,667)	19,007,333	19,004,033	3,300
උප එකතුව	42,700,000	96,755,000	631,799	140,086,799	139,133,953	952,846

ව්‍යාපෘති අනුව පුනරාවර්තන වියදම්

වියදම් ශීර්ෂ අංකය :261

දිස්ත්‍රික් ලේකම් කාර්යාලයේ නම : ගාල්ල දිස්ත්‍රික් ලේකම් කාර්යාලය

වැඩ සටහන් අංකය හා නාමය :01 මෙහෙයුම් වැඩසටහන

ව්‍යාපෘති අංකය / නම, පුද්ගලික පඩිනඩි සහ සියළුම ව්‍යාපෘති සඳහා අනෙකුත් වියදම්	(1)	(2)	(3)	(4)	(5)	(6)
	අයවැය ඇස්තමේන්තු වෙන් කිරීම්	පරිපූරක ප්‍රතිපාදන හා පරිපූරක ඇස්තමේන්තු වෙන් කිරීම්	මු.රෙ.66, 69 අනුව මාරු කිරීම්	මුළු ශුද්ධ වෙන් කිරී (1+2+3)	මුළු වියදම්	ශුද්ධ ප්‍රතිඵලය ඉතිරිය /ඉක්මවීම් (4-5)
	රු.	රු.	රු.	රු.	රු.	රු.
<u>ව්‍යාපෘති අංකය හා නම</u> 02 ප්‍රාදේශීය ලේකම් කාර්යාල						
පුද්ගල පඩිනඩි	505,500,000	289,300,000	(324,374)	794,475,626	788,057,464	6,418,162
අනෙකුත් වියදම්	80,725,000		1,491,077 (1,798,502)	80,417,575	80,410,487	7,088
උප එකතුව	586,225,000	289,300,000	(631,799)	874,893,201	868,467,951	6,425,250
මුළු එකතුව	628,925,000	386,055,000	0	1,014,980,000	1,007,601,904	7,378,096

ව්‍යාපෘති අනුව මූලධන වියදම්								
වියදම් ශීර්ෂ අංකය : 261			261	දිස්ත්‍රික් ලේකම් කාර්යාලයේ නම : ගාල්ල දිස්ත්‍රික් ලේකම් කාර්යාලය				
වැඩ සටහන් අංකය හා නාමය : 01 මෙහෙයුම් වැඩසටහන								
ව්‍යාපෘති අංකය හා නාමය: 1 සාමාන්‍ය පරිපාලනය හා ආයතන සේවා								
වැය විෂය අංකය	අයුතු අංකය	මූලාශ්‍රණ අංකය (සංකේත අංකය)	අයිතම් විස්තරය	(1)	(2)	(3)	(4)	(5)
				අයවැය ඇස්තමේන්තු වෙන් කිරීම්	මු.රෙ.66, 69 අනුව මාරු කිරීම් පරිපූරක ප්‍රතිපාදන හා පරිපූරක ඇස්තමේන්තු වෙන් කිරීම්	මුළු ඉදිරිපත් කිරීම් (1+2)	මුළු වියදම්	ඉදිරිපත්වීම් / ඉක්මවීම් (3-4)
				රු.	රු.	රු.	රු.	රු.
			මූලධන වත්කම්වල පුනරුත්ථාපනය හා වැඩිදියුණු කිරීම්	8,250,000	3,800,000	12,050,000	11,920,703	129,297
2001		11	ගොඩනැගිලි සහ ඉදිකිරීම්	5,000,000	3,800,000	8,800,000	8,717,405	82,595
2002		11	යන්ත්‍ර සහ යන්ත්‍රෝපකරණ	1,500,000	-	1,500,000	1,458,215	41,785
2003		11	වාහන	1,750,000	-	1,750,000	1,745,083	4,917
			මූලධන වත්කම් අත්පත් කර ගැනීම	6,500,000	1,085,000	7,585,000	7,544,906	40,094
2102		11	ගෘහ භාණ්ඩ හා කාර්යාලීය උපකරණ	5,000,000	1,085,000	6,085,000	6,074,436	10,564
2103		11	යන්ත්‍ර සහ යන්ත්‍රෝපකරණ	1,500,000	-	1,500,000	1,470,470	29,530
2104		11	ගොඩනැගිලි සහ ඉදිකිරීම්	42,375,000	(2,900,000)	39,475,000	38,974,289	500,711
	1	11	ආරක්ෂිත බැම්ම ප්‍රා.ලේ.කා. - ඉමදුව	9,425,000	(2,900,000)	6,525,000	6,394,435	130,565
	3	11	ආරක්ෂිත බැම්ම අති.දි.ලේ නිල නිවස	2,000,000	(500,000)	1,500,000	1,480,380	19,620
	4	11	ආරක්ෂිත බැම්ම ප්‍රා.ලේ.කා - බෝපේ-පෝද්දල	3,150,000	-	3,150,000	3,100,512	49,488
	5	11	ආරක්ෂිත කුටිය දි.ලේ. නිල නිවස	600,000	-	600,000	593,596	6,404
	6	11	දි.ලේ. ආරක්ෂිත කුටිය	2,000,000	-	2,000,000	1,996,074	3,926
	7	11	සම්මන්ත්‍රණ ශාලාව ප්‍රා.ලේ. - අක්මමණ	700,000	-	700,000	698,341	1,659
	8	11	ආරක්ෂිත පද්ධතිය දි.ලේ.කා.	4,000,000	-	4,000,000	3,852,390	147,610
	11	11	කාර්යාල ගොඩනැගිල්ල ප්‍රා.ලේ.කා - නෙළුව	8,000,000	-	8,000,000	7,913,079	86,921
	12	11	කාර්යාල ගොඩනැගිල්ල ප්‍රා.ලේ.කා - නියාගම	4,000,000	-	4,000,000	3,982,054	17,946
	15	11	දි.ලේ. / ප්‍රා.ලේ. කාර්යාල වල ඉදි කිරීම්	3,000,000	1,000,000	4,000,000	3,979,682	20,318
	16	11	ගොඩනැගිල්ලේ කොට්ඨාස ව - යක්කලමුල්ල	2,000,000	(2,000,000)	-	-	-
	17	11	ප්‍රා.ලේ.කා. ගොඩනැගිල්ල - නාගොඩ	3,500,000	-	3,500,000	3,487,500	12,500
	18	11	නව ගොඩනැගිල්ල ප්‍රා.ලේ.කා. - යක්කලමුල්ල		1,500,000	1,500,000	1,496,246	3,754
2401	11	11	මානව සම්පත් සංවර්ධනය	750,000	-	750,000	735,936	14,064
			කාර්ය මණ්ඩල පුහුණු	750,000	-	750,000	735,936	14,064
			උප එකතුව	57,875,000	1,985,000	59,860,000	59,175,834	684,166

වියදම් ශීර්ෂ අංකය : 261

වැඩ සටහන් අංකය හා නාමය : 01 මෙහෙයුම් වැඩසටහන

ව්‍යාපෘති අංකය හා නාමය : 2 සාමාන්‍ය පරිපාලනය හා ආයතන සේවා

ව්‍යාපෘති අනුව මූලධන වියදම්

දිස්ත්‍රික් ලේකම් කාර්යාලයේ නම : ගාල්ල දිස්ත්‍රික් ලේකම් කාර්යාලය

ඩී.පී.එස්.පී - 4

වැය විෂය අංකය	අයිතම අංකය	මූල්‍යකරණය (සංකේත අංකය)	අයිතම විස්තරය	අයවැය ඇස්තමේන්තු වෙන් කිරීම්	මු.රෙ.66, 69 අනුව මාරු කිරීම් පරිපූරක ප්‍රතිපාදන හා පරිපූරක ඇස්තමේන්තු වෙන් කිරීම්	මුළු ශුද්ධ වෙන් කිරීම් (1+2)	මුළු වියදම	ශුද්ධ ප්‍රතිඵලය ඉතිරිය /ඉක්මවීම් (3-4)
				(1)	(2)	(3)	(4)	(5)
				රු.	රු.	රු.	රු.	රු.
2401		11	මානව සම්පත් සංවර්ධනය කාර්ය මණ්ඩල පුහුණු	900,000		900,000	886,052	13,948
			උප එකතුව	900,000	-	900,000	886,052	13,948
			මුළු එකතුව	58,775,000	1,985,000	60,760,000	60,061,886	698,114

වැඩ සටහන් අනුව වියදම් මූල්‍යකරණ සාරාංශය

දිස්ත්‍රික් ලේකම් කාර්යාලයේ නම : ගාල්ල දිස්ත්‍රික් ලේකම් කාර්යාලය

වියදම් ශීර්ෂ අංකය : 261

මූල්‍යකරණය		වැඩසටහන 1 *		වැඩසටහන 2 *		මුළු එකතුව		
සංකේතය	සංකේත විස්තරය	ඉද්ධ ප්‍රතිපාදනය ** 1	සත්‍ය වියදම 2	ඉද්ධ ප්‍රතිපාදනය ** 3	සත්‍ය වියදම 4	ඉද්ධ ප්‍රතිපාදනය ** 5	සත්‍ය වියදම 6	වියදමේ ප්‍රතිශතය (6÷5)X100
		රු.	රු.	රු.	රු.	රු.	රු.	%
11	දේශීය අරමුදල්	1,075,740,000	1,067,663,790	-	-	1,075,740,000	1,067,663,790	99
12	විදේශීය ආධාර - ණය	-	-	-	-	-	-	-
13	විදේශීය ආධාර - ප්‍රදාන	-	-	-	-	-	-	-
14	ප්‍රතිපූරණය කළ හැකි විදේශීය ආධාර - ණය	-	-	-	-	-	-	-
15	ප්‍රතිපූරණය කළ හැකි විදේශීය ආධාර - ප්‍රදාන	-	-	-	-	-	-	-
16	ප්‍රතිපාර්ශවීය අරමුදල්	-	-	-	-	-	-	-
17	විදේශාධාර සම්බන්ධ දේශීය අරමුදල්	-	-	-	-	-	-	-
21	විශේෂ නීති සේවා	-	-	-	-	-	-	-
	එකතුව	1,075,740,000	1,067,663,790	-	-	1,075,740,000	1,067,663,790	99

* ඩී.පී.එස්.පී 5 (i) අනුව එක් එක් වැඩ සටහන් යටතේ ඇති අගයන් ඇතුළත් කරන්න

** ඩී.පී.එස්.පී 1 හි 4 වන තීරුවට යොමුගත ප්‍රතිපාදන

*** දශමස්ථාන රහිතව % සඳහන් කරන්න

ඩී.පී.එස්.පී - 5 (i)

එක් එක් වැඩ සටහනක ව්‍යාපෘති අනුව වියදම් මූල්‍යකරණය
(වැඩසටහනක ව්‍යාපෘති අනුව පුනරාවර්තන වියදම් හා මූලධන වියදම් වල මූල්‍යකරණය)

දිස්ත්‍රික් ලේකම් කාර්යාලයේ නම : ගාල්ල දිස්ත්‍රික් ලේකම් කාර්යාලය

වියදම් ශීර්ෂ අංකය : 261

වැඩ සටහන් අංකය හා නාමය : 1- මෙහෙයුම් වැඩ සටහන

මූල්‍යකරණය		ව්‍යාපෘති 1		ව්‍යාපෘති 2		ව්‍යාපෘති 3		වැඩසටහනේ එකතුව/පිටුවේ එකතුව*	
සංකේතය	සංකේත විස්තරය	ඉද්ධ ප්‍රතිපාදනය	සත්‍ය වියදම	ඉද්ධ ප්‍රතිපාදනය	සත්‍ය වියදම	ඉද්ධ ප්‍රතිපාදනය	සත්‍ය වියදම		
		රු.	රු.	රු.	රු.			රු.	රු.
11	දේශීය අරමුදල්	199,946,799	198,309,787	875,793,201	869,354,003			1,075,740,000	1,067,663,790
12	විදේශීය ආධාර - ණය								
13	විදේශීය ආධාර - ප්‍රදාන								
14	ප්‍රතිපූරණය කල හැකි විදේශීය ආධාර - ණය								
15	ප්‍රතිපූරණය කල හැකි විදේශීය ආධාර - ප්‍රදාන								
16	ප්‍රතිපාර්ශවීය අරමුදල්								
17	විදේශාධාර සම්බන්ධ දේශීය අරමුදල්								
21	විශේෂ නීති සේවා								
	එකතුව	199,946,799	198,309,787	875,793,201	869,354,003			1,075,740,000	1,067,663,790

*වැඩ සටහනක් වෙනුවෙන් අතිරේක පිටු එකතු කරන්නේ නම් අවසාන පිටුවේ එකතුව වැඩ සටහනේ එකතුව විය යුතුය.