



වාර්ෂික කාර්ය සාධන වාර්තාව හා ගිණුම්  
வருடாந்த செயலாற்று அறிக்கையும் கணக்கறிக்கையும்  
**ANNUAL PERFORMANCE REPORT & ACCOUNTS**  
**2013**

2013

දිස්ත්‍රික් ලේකම් කාර්යාලය අම්පාර  
மாவட்ட செயலகம் - அம்பாரை  
**DISTRICT SECRETARIAT-AMPARA**

වාර්ෂික කාර්ය සාධන වාර්තාව හා ගිණුම්  
වருடාந்த செயலாற்று அறிக்கையும் கணக்கறிக்கையும்

ANNUAL PERFORMANCE REPORT &  
ACCOUNTS

2013

දිස්ත්‍රික් ලේකම් කාර්යාලය අම්පාර  
மாவட்ட செயலகம் - அம்பாரை  
DISTRICT SECRETARIAT-AMPARA

## உள்ளடக்கம்

தொ.இல	விபரம்	பக்க இல
01.	மாவட்ட செயலாளரின் செய்தி	01
02.	அம்பாரை மாவட்ட செயலகத்தின் நோக்கமும் குறிக்கோளும்	02
	02.1 அம்பாரை மாவட்ட செயலக விபரம்	
03.	அம்பாரை மாவட்டத்தின் வரலாற்று பின்னணி	03-05
	03.1 அம்பாரை மாவட்டத்தின் முக்கிய தகவல்கள்	06
	03.2 அம்பாரை மாவட்ட செயலகமும் அதனோடிணைந்த நிறுவனங்களும்	07
04.	அம்பாரை மாவட்ட செயலகத்தின் ஒழுங்கமைப்பு அட்டவணை	08-09
05	மாவட்ட செயலகத்தின் நிருவாக மற்றும் நிருவாக இணைப்பு பிரிவின் கடைமைப் பொறுப்புகள்	10
	05.1 மாவட்ட செயலகம் மற்றும் பிரதேச செயலகங்களின் ஆளணி பற்றிய விபரம்	11
	05.2 மாவட்ட செயலகத்திற்குரிய அரசு விடுதிகளின் விபரம்	12
	05.3 சுற்றுலா விடுதி தொடர்பான விபரம்	13
	05.4 சுற்றுலா விடுதிக்கான கட்டண விபரம்	13
	05.5 சுற்றுலா விடுதியின் வருமான விபரம்	14
06	சனத்தொகை	
	06.1 அம்பாரை மாவட்டத்தின் பிரதேச செயலக மட்ட ஆண் பெண் அடிப்படையிலான மொத்த சனத்தொகை	15
	06.2 அம்பாரை மாவட்டத்தின் பிரதேச செயலக மட்ட வயது அடிப்படையிலான மொத்த சனத்தொகை	16
	06.3 அம்பாரை மாவட்டத்தின் பிரதேச செயலக மட்ட மத அடிப்படையிலான மொத்த சனத்தொகை	17
	06.4 அம்பாரை மாவட்டத்தின் பிரதேச செயலக மட்ட இன அடிப்படையிலான மொத்த சனத்தொகை	18
07.	அம்பாரை மாவட்ட விவசாய நடவடிக்கைகள்	19
	07.1 2012 ஆம் ஆண்டில் பிரதேச மட்டத்திலான நெல் அறுவடை தொடர்பான விபரம்	20-21
	07.2 2012 ஆம் ஆண்டிற்கான மேலதிக பயிர் வகையும் நிரந்தர பயிர் வகைகளின் விபரம்	22-23
08.	அபிவிருத்தி நடவடிக்கைகள்	
	08.1 2013 ஆம் ஆண்டிற்கான பன்முகப்படுத்தப்பட்ட வரவு செலவுத்திட்ட அறிக்கை	24
	08.2 2013 ஆம் ஆண்டிற்கான பன்முகப்படுத்தப்பட்ட வரவு செலவுத்திட்ட ஒதுக்கீட்டு அறிக்கை	25
	08.3 2013 ஆம் ஆண்டிற்கான கமநெகும் நிகழ்ச்சித்திட்ட அறிக்கை	26
	08.4 2013 ஆம் ஆண்டிற்கான கமநெகும் நிகழ்ச்சித்திட்ட ஒதுக்கீட்டு அறிக்கை	27
	08.5 இலங்கை ஏற்றுமதி அபிவிருத்தி சபையினால் செய்யப்பட்ட நடவடிக்கைகள்	28
09	உதவி சமுர்த்தி ஆணையாளரின் அலுவலக நடவடிக்கைகள்	29
10.	அனர்த்த முகாமைத்துவ நடவடிக்கைகளும் நதி ஒதுக்கீட்டு நடவடிக்கைகளும்	30
11.	அம்பாரை மாவட்டத்தின் பௌத்த நடவடிக்கைகள் தொடர்பான தகவல்கள்	31
12.	அம்பாரை மாவட்டத்தின் இந்து நடவடிக்கைகள் தொடர்பான தகவல்கள்	32

13.	உதவி தேர்தல் ஆணையாளர் அலுவலகத் தகவல்கள்	33
14.	.பிரதி காணி ஆணையாளர் அலுவலகத் தகவல்கள்	34
15.	காணி பயன்பாட்டு திட்டமிடல் திணைக்களத்தினால் செய்யப்பட்ட நடவடிக்கைகள்	35
16.	அளவை நிறுவன மற்றும் சேவைகள் பிரிவினால் செய்யப்பட்ட நடவடிக்கைகள்	36
17.	சமூக பாதுகாப்பு சபையினால் செய்யப்பட்ட நடவடிக்கைகள்	36
18.	பிரதேச செயலகங்களின் முன்னேற்ற அறிக்கை	37-38

19.	மாவட்ட செயலக கணக்கு பிரிவின் கடைமைப் பொறுப்புகள்	
19.1	கணக்கு (நிதி) பிரிவின் நடவடிக்கைகள்	39
19.2	கணக்கு (நிதிக்கட்டுப்பாடு) பிரிவின் நடவடிக்கைகள்	40
19.3	மீளாளம் செலவிலனம் (மாவட்ட செயலகத்திற்கானது)	41-42
19.4	மூலதன செலவிலனம் (மாவட்ட செயலகத்திற்கானது)	43
19.5	மீளாளம் மற்றும் மூலதனச் செலவிலனம் (பிரதேச செயலகங்களுக்கானது)	44
19.6	மீளாளம் மற்றும் மூலதனச் செலவிலனம்(கரையோர செயலகங்களுக்கானது)	45
19.7	மீளாளம் மற்றும் மூலதனச் செலவிலனம்	46-47
19.8	முற்பண,வைப்புக் கணக்குகள் சம்பந்தமான கட்டுப்பாட்டுக் கணக்கு	48

## முன்னுரை

2013 ஆம் வருடத்திற்கான அம்பாறை மாவட்ட செயலகத்தின் நிறைவேற்று அறிக்கையினை வெளியிடுவதில் மகிழ்ச்சியடைகின்றேன்.

இந்த மாவட்டம் 19 பிரதேச செயலகப் பிரிவுகளை நிர்வாக நோக்கங்களுக்காகக் கொண்டுள்ளது. அம்பாறை மாவட்டம் கிழக்கு மாகாணத்தின் பொன்னுறை மற்றும் மட்டக்களப்பு மாவட்டங்களை வடக்கு எல்லையாகவும், வங்காளவிரிகுடாவை கிழக்கு எல்லையாகவும், அம்பாந்தோட்டை மற்றும் மொனறாகல மாவட்டங்களை தெற்கு எல்லையாகவும், பதுளை மற்றும் மாத்தளை ஆகிய மாவட்டங்களை மேற்கு எல்லையாகவும் கொண்டுள்ளது. இதன் புவிப்பரப்பு 4415 சதுரக் கிலோமீற்றர் ஆகும்.

402 ஆம் இலக்க 12.09.2002 ஆந் திகதியிடப்பட்ட பொது நிதி சுற்றுநிருபத்திற்கமைவாக மாவட்ட செயலகம் மற்றும் 19 பிரதேச செயலகங்களினால் நிறைவேற்றப்பட்ட பிரதான செயற்பாடுகள், சேவை மற்றும் நிதித்தேர்ச்சினை உள்ளடக்கியதாக இவ்வறிக்கை தயாரிக்கப்பட்டுள்ளது.

அம்பாறை மாவட்ட பொருளாதார, சமூக, கலாச்சார மற்றும் பண்பாட்டு அபிவிருத்தி என்பவற்றுக்கான நிர்வாக நடவடிக்கைக்கு உதவி செய்த மாவட்டத்தின் எல்லா மத தலைவர்கள் மற்றும் மக்களை பிரதிநிதித்துவவர்களுக்கும் எனது நன்றியினை தெரிவித்துக் கொள்கின்றேன்.

அத்துடன் மாவட்டத்தினுடய பொதுமக்கள் சார்பில் சிறந்த, உயரிய சேவையினை வழங்குவதற்காக எனக்கு உதவி வழங்கிய மேலதிக மாவட்ட செயலாளர், பிரதம கணக்காளர், மாவட்ட திட்டமிடல் பணிப்பாளர், உதவி மாவட்ட செயலாளர், கணக்காளர், பொறியியலாளர், மற்றும் நிர்வாக உத்தியோகத்தர் உட்பட சகல உத்தியோகத்தர்களுக்கும் நன்றியினை தெரிவிப்பதோடு, மாவட்டத்தினுடய சகல பிரதேச செயலாளர்களுக்கும் அவர்களது அலுவலக உத்தியோகத்தர்களுக்கும் ஏனைய சகல திணைக்களங்கள், சபைகள், அரச மற்றும் அரசசார்பற்ற நிறுவனங்கள் மற்றும் மக்களின் நலன்களுக்காக உதவி வழங்கிய சகலர்களுக்கும் எனது மனப்பூர்வ நன்றியினை தெரிவித்துக்கொள்கிறேன்.

நீல் டி அல்விஸ்,

மாவட்ட செயலாளர்/அரசாங்க அதிபர்,

அம்பாறை மாவட்டம்.

# அம்பாரை மாவட்ட செயலகத்தின் நோக்கு, இலக்கு மற்றும் நற்குணங்கள்

## நோக்கம்

சிறந்த அரசு சேவையினை வழங்குவதன் மூலம் திருப்திகரமான சேவையாளர்களாக திகாமடுல்ல மக்களை மாற்றுதல்.

## குறிக்கோள்

அரசு கொள்கை மற்றும் நீதி சட்டதிட்டங்களுக்கமைய செயற்படுத்தப்படும் பௌதீக,மனித நிதி வளங்களை உயரிய வினைத்திறனை அடைவதன் மூலம் வேறுபட்ட கலாச்சாரங்களுக்குரிய திகாமடுல்ல வாசிகளிடையே சமாதானம், ஒற்றுமை, சக வாழ்வினை அபிவிருத்தி செய்து சிறந்த சேவையினை வழங்குதல் மற்றும் அவ்வாறான சேவையினை மாவட்டத்தின் ஏனைய அரசு நிறுவனங்களினாலும் வழங்கக்கூடிய வகையில் அந்நிறுவனங்களுக்கு ஆலோசனை வழங்குதல், வழிகாட்டல், உதவி வழங்குதல் மற்றும் முன்னுதாரணமாக விளங்குதல் முழு மொத்த நிருவாக செயற்பாடாகும்.

## நற்குணங்கள்

அன்பாக வரவேற்றல்

சேவையாளர்களை சிறப்பாக செவிசாய்த்தல்

அன்பாக பதிலளித்தல்

உரிய இடத்தில் சேவையாளர்களுக்கு வசதிகளை வழங்குதல்

உடனடியாக சேவையாளர்களது பிரச்சினைகளை செவிசாய்த்தல்

சேவையாளர்களது பிரச்சினைகளுக்கு தீர்வு வழங்குதற்கு முயற்சியெடுத்தல்

சேவையாளர்களுக்கு சிறப்பான, வசதியான சூழலை ஏற்படுத்துதல்

ஒவ்வொரு சந்தர்ப்பத்திலும் ஒரே தடவையில் பிரச்சினைக்கு தீர்வுகாணல்

சேவையாளர்களின் கௌரவத்தினை பாதுகாத்தல்

சேவையாளர்களின் நேரத்தினை விரயமாக்காதிருத்தல்

## அம்பாரை மாவட்டத்தின் சரித்திரப் பின்னனி

புராதன இலங்கையானது உருகுணை, மாயா, இராநரட்டை எனும் மூன்று இராட்சியங்களாக இருந்துள்ளது. உருகுணை இராஜதானியின் மிக முக்கிய செல்வந்தமாக கருதப்பட்ட தீகவாபி அல்லது திகாமடுல்ல இராஜதானியின் வரலாறு புத்தர் காலம் வரைக்கும் செல்வதாக சரித்திரச் சான்றுகளின் மூலம் உறுதிப்படுத்தப்படுகின்றது. வம்சாவளிக் கதைகளின் பிரகாரம் புத்தபெருமான் பரிநிர்வானமடைதலை காட்டுதல் இடம்பெற்றபொழுதுதான் விஜயன் இலங்கைக்கு வந்ததாக கூறப்படுகின்றது. மனிக்அக்கித்த நாகர் அரசரின் அழைப்பில் புத்தபெருமான் மூன்றாவது முறையாக இலங்கைத்தீவிற்கு எழுந்தருளப்பட்ட மங்கள பயணத்தின் போதே தீகவாபியில் எழுந்தருளியதாகவும் குறிப்பிடப்பட்டுள்ளது.

விஜய மன்னனின் பின்னர் ஆட்சிக்கு வந்த பண்டுகஸ்தேவ மன்னனது காலத்திலே ஆரியர் குடியிருப்பொன்றாக அம்பாரை பிரதேசம் தோற்றமாகியுள்ளது. பண்டுகஸ்தேவ மன்னனது இராணியான கத்தியாயனா குமாரியின் சகோதரனான தியாகு குமாரனால் தோற்றுவிக்கப்பட்ட தியாயுகாமம் பின்னர் தீகவாபி மற்றும் திகாமடுல்ல ஆகிய பெயர்களில் அழைக்கப்படுவதாக வம்சாவழிக் கதைகளில் கூறப்பட்டுள்ளது.

துகாகாமினியின் புத்திரரான பண்டுகாவய குமாரனால் அனுராதபுரம் தனது ஆட்சிக்குட்படுத்தப்பட்டு அனுராதபுரத்திலே தலைநகரமும் அமைக்கப்படது. அதிலிருந்து அனுராதபுர பேரரசின் கீழான ஒரு நிருவாகப் பிரதேசமாக திகாமடுல்ல ஆட்சி செய்யப்பட்டதுடன் இது பிரதான தானியக் களஞ்சியமாகவும் விளங்கியது. பொலன்னறுவை இராஜதானி வீழ்ச்சியடைந்து ஆட்சியதிகாரம் தென்மேல் பிரதேசத்திற்கு தள்ளப்பட்டதுடன் அம்பாரை பிரதேசம் வனமாக தோற்றமாகியது.

மகாசேன மன்னனது பாரிய நீர்பாசன தொழில்துறைத் திட்டம் கிழக்கில் வித்தன்னை பிரதேசத்திலிருந்து தமனகடுவ மற்றும் சேருநுவர ஊடாக கண்டி வரையும் விரிவடைந்திருந்தது. சுய அபிவிருத்தி நடவடிக்கையின் போது உருகுணையை மறக்கமுடியாதுள்ளது. நீண்டகாலமாக அபிவிருத்தியடைந்துள்ள நீர்பாசன தொழில்துறை தொடர்பான சிதைவுச் சின்னங்களை அம்பாரை மாவட்டத்தினுள் சுற்றி வருகைதருகின்ற சந்தர்பத்தில் கானமுடிகிறது.

இலங்கையின் வரலாற்று கல்வெட்டுக்கள் பேனப்படுவதற்கு முன்னர் கல்ஓயா மிட்டியாவத்தை வேடுவ மக்களது உணவு நிலமாக இருந்ததாக பேராசிரியர் ஆர்.எல். வுறோக்கியரினால் குறிப்பிடப்பட்டுள்ளது. இதுவும் ஆதி ஆரியரினால் நிறுவப்பட்டுள்ள கி.மு.03ம் நூற்றாண்டு வரையான கல்வெட்டுக்களில் காணக்கூடியதாக உள்ளது.

அம்பாரை மாவட்டத்தின் வரலாறு தொடர்பாக பேசப்படுகின்ற ரஜகல பிரதேசம் பெறுமதிமிக்க சரித்திரரீதியான தகவல்கள் கிடைக்கப்பெற்றுள்ள ஓர் பிரதேசமாகும். இங்கு காணப்படுகின்ற தாதுகர்ப்ப சிதைவுச்சின்னங்களின் அருகே அமைந்துள்ள கல்வெட்டொன்றில் “யெ இரதிய அபரய இதிய அகனத இதீக தேரமஹிந்த தெரதுவே “ என்ற வசனம் பொறிக்கப்பட்டுள்ளது. அதன் பிரகாரம் அந்த தாதுகர்ப்பம் இத்தீவின் வளர்ச்சிக்காக வந்துள்ளது. இட்டித்திய மற்றும் மஹிந்த தேரர்களின் தாதுகர்ப்பம் என அறிமுகம் செய்யப்பட்டுள்ளது. இது மஹிந்த தேரரின் இலங்கைப்பயணம் மற்றும் அவருடன் வந்த இட்டத்திய தேரர் பற்றியும் மஹாவம்ச செய்தி உறுதிப்படுத்துகின்றது. மஹிந்த தேரர் பாரிநிர்வானமடைந்த பின்னர் தந்ததாதுக்கள்

புதையலாக வைக்கப்பட்டு நாடுமுழுவதிலும் தாதுகர்ப்பங்கள் கட்டப்பட்டுள்ளதாக செய்திகள் உறுதிப்படுத்துகின்றது. இதனிடையில் ரஜகலயில் கிடைத்ததுள்ள மற்றுமோர் கடிதத்தில் துட்டகைமுனு மன்னனின் இராணி எனக்கூறப்பட்ட ரபிதா என்னும் பெண்ணைப்பற்றியும் குறிப்பிடப்பட்டுள்ளது. இது சரித்திரரீதியாக மிகவும் முக்கியத்துவம் வாய்ந்த கடிதமாகும். அதுபொலவே நந்தமித்திரி இராட்சனிமற்றும் துட்டகைமுனு மன்னன் ஆகிய இரண்டு குடும்பங்களுக்குமிடையே விவாக சம்பந்தம் இருந்ததாக சான்று வழங்குகின்ற கல்வெட்டு ரஜகலையில் கண்டுபிடிக்கப்பட்டுள்ளது. இந்த கல்வெட்டையும் அம்பாரை மாவட்டத்தின் ஒழுனுகல கல்வெட்டையும் ஒன்று சேர்த்துப் பார்கின்றபோது துட்டகைமுனு மன்னனின் மகளும் நந்தமித்திரியின் மகனும் விவாகம் செய்து கொண்டதாகவும் சாட்சியமளிக்கின்றது.

தச நூற்றாண்டின் கொண்டவெட்டுவான் கல்வெட்டை மிக விசேச முக்கியத்துவம்மிக்க சரித்திரரீதியான மூலாதாரமாக கல்விமான்கள் ஏற்றுக்கொண்டுள்ளனர். அக்கல்வெட்டின் பிரகாரம் அனுராதபுர யுகத்தின் இறுதி அரைவாசி காலகட்டத்தின் போது சச்சிரிய சிங்க அம்பாரையில் வாழ்ந்ததாக தெளிவாக உறுதிப்படுத்தப்படுகின்றது. அதில் கூறிய கிராமம் தன்னிறைவுக் கிராமம் என்றும் விற்பனைக்காக வெளியிலிருந்து பொருட்கள் கொண்டுவர வேண்டியதில்லை என்று பெயரிடப்பட்டுள்ள கட்களையும் கொண்டுள்ளது. அது பொலவே இப்பிரதேசம் அனுராதபுர இராஜதானிக்குட்பட்டு ஆட்சிசெய்யப்பட்டதற்குமான தகவல்களும் அந்தக்கல்வெட்டிலே சொல்லப்படுகின்றது.

பொலனுவை யுகத்தின்போது அம்பாரையை முக்கிய இடமாக உரித்தாக்கிக் கொண்டதற்கான சாட்சியங்கள் வரலாற்று ரீதியாக கிடைத்துள்ளது. சோலி ஆதிபத்தியத்திலிருந்து நாட்டைமீட்டெடுத்துநாட்டினை ஐக்கியப்படுத்துவதற்காக மகா விஜயபாகு மன்னனால் (1065-1110) எடுத்துச் சென்ற விடுதலை வியாபாரத்திற்கும் திகாமடுல்ல உதவியளித்துள்ளது. தகவல்களும் உள்ளன. திகாமடுல்லிலே அவரினால் செய்யப்பட்ட போர்கள்பற்றியும் குறிப்பிடப்பட்டுள்ளது. சுகனா ரபினாவின் ஆதிபத்தியத்திற்கும் திகாமடுல்ல உட்பட்டிருந்ததாக தகவல்களும் கிடைத்துள்ளது மகாபராக்கிரபாகு மன்னன் (1133-1180)தந்ததாதுக்களை பெற்றுக்கொள்ள சுகனா ரபியாவுடன் யுத்தம் செய்யததும் தீகவாபியிலேயே என்று இலங்கை பல்கலைக்கழகத்தின் இலங்கை வரலாற்று நூலில் குறிப்பிடப்பட்டுள்ளது. இலங்கை வரலாற்றின் ஓர்காலத்தில் தலதா தேரர்களின் உரித்தும் கூட தீகவாபிக்கே உரித்தாகி இருந்துள்ளது என்பது இதிலிருந்து தெளிவாகின்றது.

கீர்த்திசிறிராச சிங்கன் அரசன் 1756 வருடங்களில் தீகவாபிக்கு வந்து தீகவாபி தாதுகர்ப்பத்தை புணரமைப்புச் செய்து அவ்விகாராதிபதி வந்திகொட நிக்றோத நாயக்க தேரவுக்கு பூசையும் செய்துள்ளதாக தீகவாபி அரும்பத விளக்க நூலில் குறிப்பிடப்பட்டுள்ளது. இச்செய்தி வம்சாவழி செய்திகளினாலும் உறுதிப்படுத்தப்படுவதுடன் தீகவாபி தாதுகர்ப்பத்தின் மேற்கு வாசலிலே அன்மைக்காலம் வரையும் தெரிந்து கொள்ளக்கூடியதாக காணப்பட்ட அழகொழிந்து போயுள்ள சித்திரக் குறிப்புக்கள் கண்டியுகத்திற்குரிய சித்திர சம்பிரதாயத்திற்கு உரித்தானதெனவும் தெரியவந்துள்ளது.

1818க்கு பின்னர் அம்பாரை பிரதேசத்தில் இடம்பெற்ற முக்கியமான நிகழ்வொன்றாக சுட்டிக்காட்ட முடிவது நீர்பாசன தொழிந்துறையின் அபிவிருத்தியின் போது பிரித்தானியர்கள் காட்டியுள்ள பங்களிப்பாகும் விசேடமாக 1853ல் சேர் ஹென்றி றொட் ஆளுணர் அவர்கள் கிழக்கு மாகாணத்திற்கு வருகைதந்து இந்த பிரதேசத்தின் நீர்பாசனத் துறையின்



அபிவிருத்திக்காக பணம் வழங்கிவைத்ததன் முக்கியத்துவம் தொடர்பாக விளங்கிக்கொண்டு அக்கால பிரித்தானிய அரசும் நீர்பாசன தொழில்துறையை புணரமைப்பதற்காக பணம் வழங்கி முதலீடு செய்வதற்கான காரணமாக அமைந்திருந்தது.

இதன் கீழேயே அம்பாரை மாவட்டத்திற்குரித்தான திவுலானை சடயந்தலாவை மற்றும் சாகாமம் போன்ற நீர்த்தேக்கங்கள் புணரமைப்பு செய்தலும் 1880 தசாப்தத்தின் போது பட்டிப்பளை ஆற்றுத்திட்டம் ஆரம்பிப்பும் விசேடமாக நிகழ்ந்துள்ளது. பட்டிப்பளை ஆற்றுத்திட்டத்தின் கீழ் அம்பாரைக்குளம் கொண்டவெட்டுவான் குளம் போன்ற நீர்நிலைகளும் கல்லூயா கங்கை நடுவே அணைக்கட்டுக்கள் அமைக்கப்பட்டும் 40000 ஏக்கர் அளவில் பயிர்ச்செய்கைக்கான நீரை வழங்கலுடன் பாரிய வயல்வெளியாகவும் இலங்கைத்தீவில் அம்பாரை மாவட்டத்திலே காணப்படுகின்றது.

இதன்பின்னர் 1930ம் தசாப்தத்தின் போது கல்லூய நீர்பாசனத்திட்டம் தொடர்பாக அடிப்படையான நோக்கங்கள் திரு. ஹேன்றி நீர்பாசன பணிப்பாளரினால் முன்னிலைப்படுத்தப்பட்டதுடன் மீண்டும் ஒருமுறையாக கிழக்கிலே அம்பாரை அபிவிருத்தியின் மத்திய நிலையமாக ஆக்கப்பட்டது. விசேடமாக நீர்பாசன தொழில்துறை வரலாற்றில் புதிய நிலைப்பாட்டினை ஆரம்பித்து உயர்நிலத்தைச் சார்ந்ததாக ஆழமான நீர்த்தேக்கங்கள் அமைத்து நீர்பாசனத்திற்கு தேவையான நீரை வழங்கும் வழிமுறைகளை திட்டமிடுதல் கல்லூய நீர்பாசன அபிவிருத்தித் திட்டத்தின் கீழேதான் இடம்பெற்றுள்ளது.

இலங்கையின் பிரித்தானியர் ஆட்சியில் புதிய அத்திவாரத்தை அமைத்துக் கொள்வதற்காக உதவியளித்துள்ள கோல்புறாக் கமரன் திட்டத்திற்கமைய 05 மாகாணங்களாக இலங்கை பிரிக்கப்பட்டது. அதிலே அம்பாரை பிரதேசம் கிழக்கு மாகாணத்திற்குள் அடங்கியிருந்தது.கிழக்கு மாகாணம் திருகோணமலை மட்டக்களப்பு ஆகிய இரு மாவட்டங்களையும் தமன்கடுவ விந்தன்ன ஆகிய பிரதேசங்களையும் உள்ளடக்கியதாக அமைந்திருந்தது. இவ்வாறு அமைக்கப்பட்ட மாகாணங்கள் மீண்டும் மாவட்டங்களாகவும் பிரிக்கப்பட்டது. அதற்கமைய கிழக்கு மாகாணமானது திருகோணமலை மட்டக்களப்பு மாவட்டங்களைக் கொண்டமைந்ததாகும். இதிலே மட்டக்களப்பு மாவட்டத்தினுள்ளே திகாமடுல்லையும், விந்தனையும் அமைந்திருந்தது. 1837ல் விந்தனை பதுளை மாவட்டத்துடன் இணைக்கப்பட்டது. 1961 ஆண்டிலிருந்து அம்பாரை மாவட்டம் நிறுவப்படும் வரைக்கும் திகாமடுல்ல நிர்வாக பிரிவுகளுக்கு ஆளாக்கப்படவில்லை.

## அம்பாரை மாவட்டத்தின் அடிப்படைத் தகவல்கள்

வடக்கே பொலன்னறுவை, மட்டக்களப்பு ஆகிய மாவட்டங்களையும் கிழக்கே இந்து சமுத்திரத்தையும் தெற்கே அம்பாந்தோட்டை, மொனராகலை மாவட்டங்களையும் மேற்கே பதுளை, மாத்தளை ஆகிய மாவட்டங்களையும் எல்லைகளாகக் கொண்ட அம்பாரை மாவட்டத்தின் பரப்பளவு 4415 ச.கி.மீ. ஆகும். 205978 ஹெக்டயார் அளவிலான நிலப்பரப்பையும் 19280 ஹெக்டயார் பரப்பிலான உள்ளக நிர்நிலைகளையும் கொண்டமைந்த அம்பாரை மாவட்டத்தில் சிங்கள, தமிழ் மற்றும் முஸ்லீம்கள் ஆகிய மூவின மக்களும் வாழ்கின்றனர்.

கல்லோயாத் திட்டத்தினையும் மகாவலி “ சீ ” வலயத்தையும் பிரதானமாகக் கொண்டுள்ள அம்பாரை மாவட்டம் பூகோளவியல் ரீதியாக நெற்செய்கைக்கு மிகவும் சாத்தியமான பிரதேசமாகும். நாட்டின் வருடாந்த நெல் உற்பத்தியில் திகாமடுல்ல விவசாயப் பரம்பரையினர் 20மு நிறைவு செய்வது பெருமையோடு குறிப்பிட வேண்டிய விடயமாகும். மேலும், நெற் செய்கைக்கு மேலதிகமாக சீவனோபாயமாக விளங்குவது உபஉணவுப் பயிர்ச் செய்கையும் சேனைப் பயிர்ச்செய்கையுமாகும். பொதுவாக வருடத்தில் பெரும் பகுதியான காலம் உலர் காலநிலையாக இருப்பதனால் வட கீழ்ப் பருவப்பெயர்ச்சிக் காற்றினாலேயே இப்பிரதேசம் மழையைப் பெறுகின்றது. மாவட்டத்தின் சாதாரண உஷ்ண நிலை 80 பரன்ஹீற்றாக இருக்குமதேவேளை வருடத்தின் மழைவீழ்ச்சி 70 அங்குலமாகவிருக்கின்றது. மத்திய மலைநாட்டின் கிழக்குத் திசையிலமைந்த கல்லோயா மலைச் சாரல் அம்மாவட்டத்தின் மேற்கெல்லையைச் சுற்றியமைந்திருப்பதுடன் சில இடங்களில் அவை வானுயர உயர்ந்து பெருமலைகளாகக் காட்சியளிக்கின்றன. தற்காலத்திலும் கூட மிகவும் அதிகமான வனப் பிரதேசங்களைக் கொண்டுள்ள அம்பாரை மாவட்டம் வனவிலங்குகளின் பொருட்டு வளம்கொண்ட பிரதேசமாகும். இவற்றிடையே கல்லோயா தேசிய வனம், அம்பாரை சரணாலயம், லாகுகல தேசிய வனம் மற்றும் புத்தங்கல சரணாலயம் என்பன மனதை மகிழ்வுட்டும் பகுதிகளாகும்.

அம்பாரை சமய, கலாசார மரபுரிமைகள் தொடர்பாக வரலாற்றுப் பெறுமானமிக்க மாவட்டமாகும். புத்தங்கல பிக்குகள் ஆச்சிரமம், ரஜகல, தீக்கவாப்பி, மங்குல் மகா விகாரை, முகுது மகா விகாரை, நீலகிரி தாதுகர்ப்பம் என்பன அவற்றிடையேயுள்ள புதைபொருளாய்வுப் பெறுமதி மிக்க சமயப் புனிதத் தலங்களில் முக்கியமானவையாகும். அதேபோன்று மகலய, பதியத்தலாவ போன்ற பிரதேசங்களிலுள்ள வெந்நீருற்று, அறுகம்பையின் இரம்மியமான கடற்கரை, கதிர்காமத்திற்கு யாத்திரை செய்யும் பக்தர்கள் யாத்திரை செல்வதற்கான பாதையமைந்திருத்தல் என்பன அப்பிரதேசத்திற்கு சுற்றுலாப் பயணிகள் அதிகளவில் வருகை தருவதை அதிகரிக்கச் செய்யச் சாதகமாயமைந்த காரணிகளாகும். மேலும் மாவட்டத்தின் சிற்சில இடங்கள் (பொல்லேபெத்த, ஹேனானிகல) ஆதிவாசிகளின் கிராமங்களாகவும் பிறமாவட்டங்களை விட வித்தியயாசமான காலாசார பாரம்பரியங்களையும் காணக்கூடியதாகவுள்ளமையினால் அது ஒரு மனோரம்மியமான மாவட்டமாகத் திகழ்கின்றது. அதேபோன்று அம்பாரை மாவட்டம் கல்முனை மாநகரசபை, அம்பாரை நகர சபை உள்ளடங்கலாக நாமல்ஓயா, உகணை, தமனை, மகலயா, பதியத்தலாவ, தெகியத்தக்கண்டிய, லாகுகல, சம்மாந்துறை, அக்கரைப்பற்று, அட்டாளைச்சேனை, ஆலயடிவேம்பு, திருக்கோவில், நாவிதன்வெளி, இறக்காமம், நிந்தவூர், காரைதீவு மற்றும் பொத்துவில் என்பன போன்ற 17 பிரதேச செயலகங்களைக் கொண்டமைந்தவையாக அமைப்புருவாக்கம் செய்யப்பட்டுள்ளது.

## மாவட்ட செயலகம் மற்றும் அதனோடு இணைந்த நிறுவனங்கள்.

அம்பாரை நகர மையத்தில் இருந்து ஒரு கிலோமீற்றர் வடக்கில் மாவட்ட செயலகம் அமைந்துள்ளது. மாவட்டத்தினுடைய நிர்வாகத்திற்குரிய பாரிய கடமைப் பொறுப்புக்களை இந்த அலுவலகம் மூலம் செய்யப்படுகின்றன. மாவட்ட செயலகம் அமைந்துள்ள கட்டிடம் உறுதியானதும், கருங்கல்லினாலும் அமைக்கப்பட்ட பழங்காலக் கட்டிடமாக இருப்பதுடன் அது கல்லோயத் திட்டத்தின் கீழே ஸ்தாபிக்கப்பட்டது. அதிகமானவர்களினால் இது அம்பாரை கச்சேரி என அழைக்கப்படுகின்றது. இந்த கச்சேரி வளவினுள் பல்வேறுபட்ட திணைக்களங்களின் அலுவலகங்கள் மற்றும் பல்வேறுபட்ட பிரிவுகளும் காணப்படுகின்றன அவையாவன,

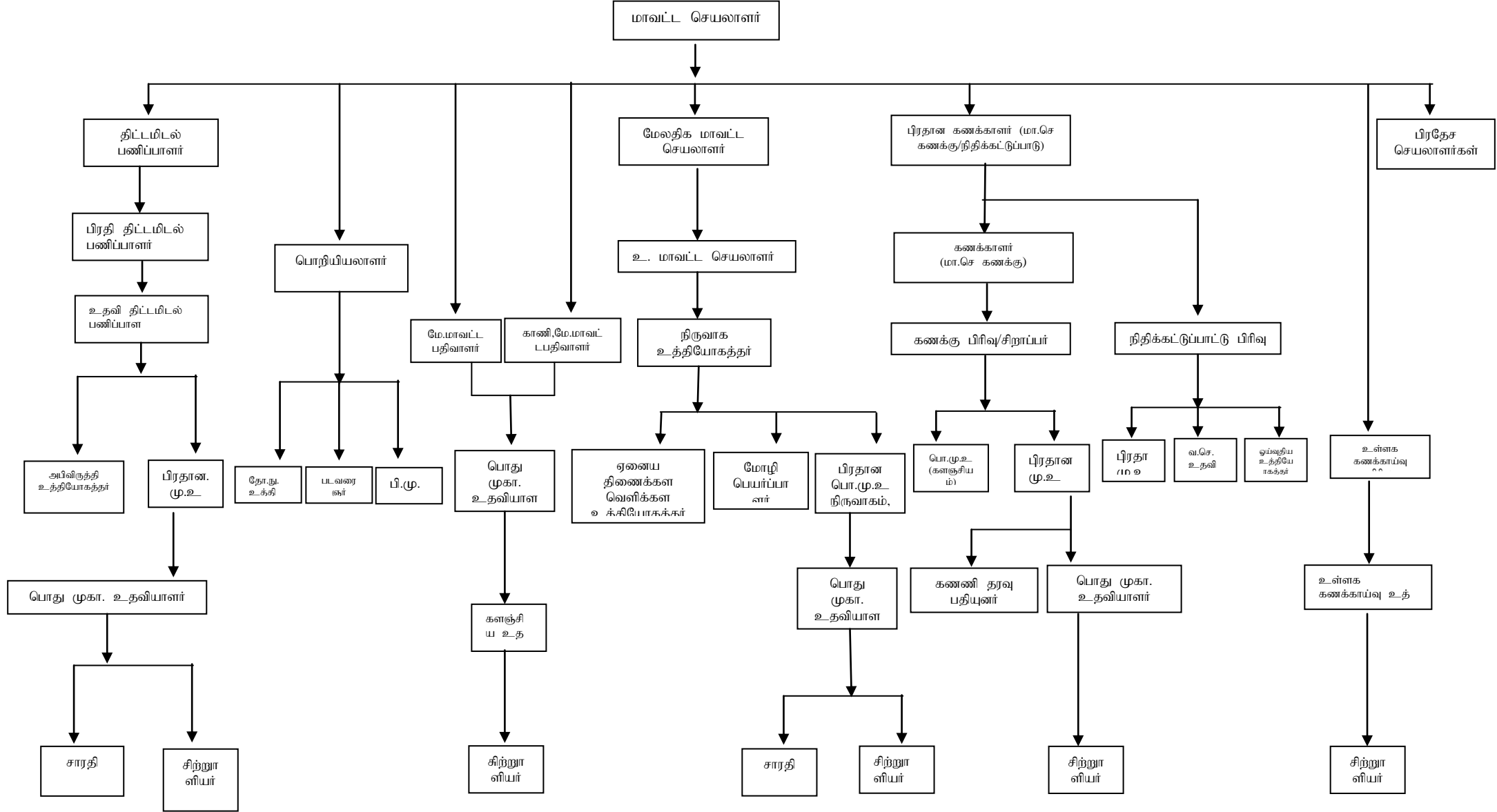
தொ இல	திணைக்களம், அலுவலகம் மற்றும் பல்வேறு பிரிவுகள்
01	மாவட்ட சமூர்த்தி அலுவலகம்
02	மாவட்ட திட்டமிடல் செயலகம்
03	உதவித் தேர்தல் ஆணையாளர் அலுவலகம்
04	மாவட்ட வாகனப் போக்குவரத்து அலுவலகம்
05	கணக்காய்வு உப அலுவலகம்
06	மாவட்ட அளவை நிறுவை மற்றும் சேவைகள் திணைக்கள அலுவலகம்
07	மாவட்ட புள்ளிவிபர அலுவலகம்
08	கலை மற்றும் மதப்பிரிவு
09	மாவட்ட விளையாட்டுப் பிரிவு
10	அரச ஊடகத்திணைக்களப் பிரிவு
11	பிரதி காணி ஆணையாளர் அலுவலகம்
12	மாவட்ட காணி சீரமைப்பு சபை
13	மாவட்ட சமூகப் பாதுகாப்பு சபை
14	மாவட்ட நுகர்வேர் நடவடிக்கை அதிகார சபை
15	உதவி காணியாளர் அலுவலகம் (மாகாணம்)
16	மாவட்ட காணி பயன்பாட்டு மற்றும் திட்டமிடல் திணைக்கள அலுவலகம்
17	மேலதிக மாவட்ட பதிவாளர் அலுவலகம்
18	மீள் எழுச்சி நிகழ்ச்சித்திட்டம்
19	விவசாயத்திணைக்களத்தின் விதை உறுதிப்படுத்தும் அலுவலகம்
20	ஏற்றுமதி அபிவிருத்தி சபையின் கிழக்கு மாகாண அலுவலகம்

**மாவட்ட செயலகத்தின் கீழ் உள்ள கிராம உத்தியோகத்தர் பிரிவுகள்**

மாவட்ட செயலகத்தின் கீழ் 20 பிரதேச செயலகங்கள் உள்ளன. அப்பிரதேச செயலகங்களின் 503 கிராம உத்தியோகத்தர் பிரிவுகள் காணப்படுகின்றன.

தொ.இல	பிரதேச செயலகம்	கிராம உத்தியோகத்தர் பிரிவு எண்ணிக்கை
01	தெகியத்தக்கண்டிய	13
02	பதியத்தளவ	20
03	மகோயா	17
04	உகண	55
05	அம்பாரை	22
06	தமன	33
07	லாகுகல	12
08	பொத்துவில்	27
09	திருக்கோயில்	22
10	ஆலயடிவேம்பு	22
11	அக்கரைப்பற்று	28
12	அட்டாளைச்சேனை	32
13	இறக்காமம்	12
14	நிர்தவூர்	25
15	காரைதீவு	17
16	சாய்ந்தமருது	17
17	கல்முனை முஸ்லிம் பிரிவு	29
18	கல்முனை தமிழ் பிரிவு	29
19	நாவிதன்வெளி	20
20	சம்மாந்துறை	51

**அம்பாநாை மாவட்ட செயலகத்தினுடைய ஒழுங்கமைப்பு அட்டவணை**



## 02.5 மாவட்ட செயலக நிருவாக பிரிவின் கடமைகளும்

### பொறுப்புக்களும்

- அலுவலக நிருவாக நடவடிக்கைகள்
- நிருவாக பொறுப்புக்கள்(நிருவாக,விடுமுறை, மற்றும் புகையிரத பயணச்சீட்டு
- பிரதேச செயலகங்களின் நிருவாக நடவடிக்கைகளும் கண்காணிப்பு நடவடிக்கைகளும்
- கிராம உத்தியோகத்தார்களின் நிருவாக நடவடிக்கைகள்
- நெல் கொள்வனவு தொடர்பான நடவடிக்கைகள்

## மாவட்ட செயலக நிருவாக மற்றும் ஒருங்கிணைப்பு பிரிவின்

### கடமைகளும் பொறுப்புக்களும்

- அலுவலக நிருவாக நடவடிக்கைகள்
- சமூக சேவை நடவடிக்கைகள்
- கலாச்சார மற்றும் மத நடவடிக்கைகள்
- மனித வள அபிவிருத்தி மற்றும் வினைத்திறன் அபிவிருத்தி பயிற்சி நடவடிக்கைகள்
- பிறப்பு, இறப்பு, திருமணப்பதிவாளர் மற்றும் திடீர் மரண

விசாரணையாளர்களை

நியமிப்பு செய்வது தொடர்பான நடவடிக்கைகள்

- ஜூரிமார்களின் பெயர் அட்டவணையை தயாரித்து நீதிமன்றத்திற்கு சமர்ப்பித்தல்

- மாவட்ட மட்டத்தில் தேசிய நிகழ்வுகள் மற்றும் பல்வேறுபட்ட

வேலைத்திட்டங்களை ஒழுங்கமைத்தல்

- பொதுமக்கள் தொடர்பிலான முறைப்பாட்டு நடவடிக்கைகள்
- தேவையேற்படும் சந்தர்ப்பத்தில் அரசு, அரசு சார்பற்ற நிறுவனங்களின் உதவிகளை மக்களுக்கு வழங்குதல்
- அனர்த்தம் மற்றும் சுனாமி மீள்கட்டமைப்பு நடவடிக்கைகள்
- சுடுகலன் மற்றும்வெடிபொருட்களுக்கான அனுமதிப்பத்திர

நடவடிக்கைகள்

- சுற்றுலா விடுதி தொடர்பான நடவடிக்கைகள்

**02.6அம்பாரை மாவட்ட செயலகம் மற்றும் பிரதேச செயலகங்களது ஆளனி**

**விபரம்                      2014-01-01**

மாவட்ட செயலகம்	20 பிரதேச செயலகங்களுக்கானது				
பதவிப் பெயர்	அனுமதிக்கப்பட்ட உத்தியோகத்தர் எண்ணிக்கை	தற்போதுள்ள உத்தியோகத்தர் எண்ணிக்கை	பதவிப் பெயர்	அனுமதிக்கப்பட்ட உத்தியோகத்தர் எண்ணிக்கை	தற்போதுள்ள உத்தியோகத்தர் எண்ணிக்கை
மாவட்ட செயலாளர்	01	01	பிரதேச செயலாளர்	19	19
மேலதிக மாவட்ட செயலாளர்	01	01	உதவி பிரதேச செயலாளர்	20	09
உதவி மாவட்ட செயலாளர்	01	01	கணக்காளர்	19	13
பிரதம கணக்காளர்	01	01	நிருவாக உத்தியோகத்தர்	19	19
கணக்காளர்	01	01	கிராம உத்தியோகத்தர் (நிருவாகம்)	20	07
பொறியியலாளர்	01	01	அரச முகாமைத்துவ உதவியாளர்	504	497
நிருவாக உத்தியோகத்தர்	01	01	கணணி இயக்குனர்	20	02
அரச முகாமைத்துவ உதவியாளர்	25	37	மொழிபெயர்ப்பாளர்	20	02
தொழில்நுட்ப உத்தியோகத்தர்	02	03	கிராம உத்தியோகத்தர்	503	341
படவரைஞர்	01	01	சாரதி	40	35
மொழிபெயர்ப்பாளர்	02	01	அலுவலக உதவியாளர்	161	152
வரவு செலவுத்திட்ட உதவியாளர்	02	02	அலுவலக ஊளியர்		
கணணி இயக்குனர்	01	00	சிறுநூளியர்		
சாரதி	03	11	காவலாளி		
அலுவலக உதவியாளர்I					
அலுவலக உதவியாளர்II	11	16			
அலுவலக உதவியாளர்III					

\* கல்முனை(தமிழ் பிரிவு) உப அலுவலகமாக செயற்படுவதனால் பதில் கடமைக்காக

உத்தியோகத்தர் ஒருவர் நியமிக்கப்பட்டுள்ளனர்.

## 02.7 அம்பாரை மாவட்ட செயலகத்திற்கு அரச விடுதிகள் பற்றிய விபரம்

அம்பாரை A வகை விடுதிகள்	-	03
அம்பாரை B வகை விடுதிகள்	-	10
அம்பாரை C வகை விடுதிகள்	-	19
அம்பாரை D வகை விடுதிகள்	-	35
அம்பாரை E வகை விடுதிகள்	-	112
அம்பாரை தனி தர வகை விடுதிகள்	-	17
<b>மொத்தம்</b>	<b>-</b>	<b>196</b>

உகன U/6 வகை விடுதிகள்	-	10
உகன U/7 வகை விடுதிகள்	-	19
உகன MSQ வகை விடுதிகள்	-	38
<b>மொத்தம்</b>	<b>-</b>	<b>67</b>

அம்பாரை விடுதிகள் 196, உகன விடுதிகள் 67 - மொத்தம் 263



## 02.8 அம்பாரை மாவட்ட செயலகத்திற்குரிய சுற்றுலா விடுதி பற்றிய விபரம்

- ❖ அம்பாரை மாவட்ட செயலகத்திற்குரிய சுற்றுலா விடுதி மாவட்ட செயலாளரின் பூரண கண்காணிப்பு மற்றும் கட்டுப்பாட்டின் கீழ் உள்ளது.
- ❖ சுற்றுலா விடுதியில் குளிருட்டப்பட்ட அறைகள் 02 உள்ளடங்கலாக 10 அறைகள் உள்ளதுடன் 21 பேர் தங்குவதற்கான சகல வசதிகளும் காணப்படுகின்றது.

## 02.9 சுற்றுலா விடுதிக்கான பண அறவீடு பற்றிய விபரம்

வகை	அறைக்களுக்கான கட்டணம்		
	குளிருட்டப்பட 2 கட்டில்கள் கொண்டது	குளிருட்டப் பட்ட 3 கட்டில்கள் கொண்டது	குளிருட்ட ப்படாதது
A. பொது நிருவாக உள்நாட்டலுவல்கள் அமைச்சு உத்தியோகத்தார்க ளுக்காக	500	750	200
B. வேறு அமைச்சு, திணைக்கள உத்தியோகத்தார்க ளுக்காக	1000	1200	300
C. அரச சார்பற்ற நிறுவனங்கள் மற்றும் தனிநபர்களுக்காக	1500	1750	500

02.10- 2013 ஆம் ஆண்டில் அம்பாறை மாவட்ட செயலகத்திற்குரிய  
கற்றுலா விடுதியினால் பெறப்பட்ட வருமானம் பற்றிய விபரம்

2013 ஆம் வருடம்	
மாதம்	வருமானம்
ஜனவரி	2800
பெப்ரவரி	9400
மார்த்ச்	7500
ஏப்ரல்	11200
மே	23500
ஜூன்	19100
ஜூலை	16600
ஆகஸ்ட்	11550
செப்டெம்பர்	33200
ஒக்டோபர்	20000
நவம்பர்	35200
டிசம்பர்	33600
மொத்தம்	<b>223,650.00</b>

**அம்பாரை மாவட்ட பிரதேச செயலக மட்டத்திலான மொத்த சனத்தொகை**  
**ஆண் பெண் அடிப்படையிலானது**

தொ இல	பிரதேச செயலக பிரிவு	ஆண்		பெண்		மொத்தம்	
		எண்ணிக்கை	%	எண்ணிக்கை	%	எண்ணிக்கை	%
01	அட்டாளைச்சேனை	20,081	47.62	22,084	52.38	42,165	6.506
02	ஆலயடிவேம்பு	10,704	47.76	11,707	52.24	22,411	3.458
03	அக்கரைப்பற்று	19,213	48.98	20,010	51.02	39,223	6.052
04	அம்பாரை	21,439	49.04	22,281	50.96	43,720	6.746
05	தமண	19,039	49.47	19,450	50.53	38,489	5.939
06	தெகியத்தகண்டிய	29,738	49.87	29,890	50.13	59,628	9.201
07	இறக்காமம்	7,138	49.66	7,235	50.34	14,373	2.218
08	கல்முனை முஸ்லிம் பிரிவு	21,528	48.37	22,981	51.63	44,509	6.868
09	கல்முனை தமிழ் பிரிவு	13,830	46.55	15,883	53.45	29,713	4.585
10	காரைதீவு	7,997	47.66	8,784	52.34	16,781	2.589
11	லாகுகல	4,364	49.03	4,536	50.97	8,900	1.373
12	மாகோயா	10,521	50.79	10,194	49.21	20,715	3.196
13	நாவிதன்வெளி	8,650	46.33	10,022	53.67	18,672	2.881
14	நிந்தவர்	12,205	46.36	14,124	53.64	26,329	4.063
15	பொத்துவில்	16,857	48.51	17,892	51.49	34,749	5.362
16	பதியத்தலாவ	9,093	49.94	9,116	50.06	18,209	2.81
17	சாய்ந்தமருது	12,240	48.17	13,172	51.83	25,412	3.921
18	சம்மாந்துறை	28,860	47.63	31,736	52.37	60,596	9.35
19	திருக்கோவில்	12,142	48.21	13,045	51.79	25,187	3.887
20	உகண	29,171	50.06	29,105	49.94	58,276	8.992
	மொத்தம்	314,810	970	333,247	1,030	648,057	100



**அம்பாரை மாவட்ட பிரதேச செயலக மட்டத்திலான மொத்த சனத்தொகை  
வயது அடிப்படையிலானது**

தொ இல	பிரதேச செயலக பிரிவு	மொத்தம்	வயதுப்பிரிவு		
			00-14	15-65	65<
01	அட்டாளாச்சேனை	42,165	14,090	25,499	2,576
02	ஆலயடிவேம்பு	22,411	6,330	14,408	1,673
03	அக்கரைப்பற்று	39,223	12,564	3,801	2,858
04	அம்பாரை	43,720	12,005	27,587	4,128
05	தமண	38,489	10,752	23,681	4,056
06	தெகியத்தகண்டிய	59,628	16,478	38,495	4,655
07	இறக்காமம்	14,373	5,115	8,450	808
08	கல்முனை முஸ்லிம் பிரிவு	44,509	13,944	27,188	3,377
09	கல்முனை தமிழ் பிரிவு	29,713	8,224	18,991	2,498
10	காரைதீவு	16,781	4,931	10,504	1,346
11	லாகுகல	8,900	2,502	5,776	622
12	மாகோயா	20,715	5,849	13,426	1,440
13	நாவிதன்வெளி	18,672	5,999	11,364	1,309
14	நிந்தவர்	26,329	7,749	16,150	2,430
15	பொத்துவில்	34,749	11,739	21,159	1,851
16	பதியத்தலாவ	18,209	5,270	11,644	1,295
17	சாய்ந்தமருது	25,412	8,080	15,197	2,135
18	சம்மாந்துறை	60,596	20,614	36,343	3,639
19	திருக்கோவில்	25,187	7,093	16,237	1,857
20	உகண	58,276	15,326	35,707	7,243
	மொத்தம்	<b>648,057</b>	<b>194,654</b>	<b>381,607</b>	<b>51,796</b>

**அம்பாரை மாவட்ட பிரதேச செயலக மட்டத்திலான மொத்த சனத்தொகை**  
**மத அடிப்படையிலானது**

SN	பிரதேச செயலக பிரிவு	எண்ணிக்கை	<i>ngsj;jk;</i>	<i>,e;J</i>	<i>,j;yhk;</i>	<i>Nwhkd; fj;</i> <i>Njhof;;;fk;</i>	<i>fpwpl;jtk;</i> <b>Vidait</b>	<b>Vidait</b>
1	அட்டாளச்சேனை	42,165	2,217	952	38,950	21	25	-
2	ஆலயடிவேம்பு	22,411	217	19,200	22	2,005	959	8
3	அக்கரைப்பற்று	39,223	165	35	39,014	3	6	-
4	அம்பாரை	43,720	42,546	130	337	487	219	1
5	தமண	38,489	38,138	27	160	106	57	1
6	தெகியத்தகண்டிய	59,628	59,275	47	111	104	90	1
7	இறக்காமம்	14,373	934	350	13,086	-	3	-
8	கல்முனை முஸ்லிம் பிரிவு	44,509	125	70	44,310	3	1	-
9	கல்முனை தமிழ் பிரிவு	29,713	164	24,073	2,377	1,826	1,260	13
10	காரைதீவு	16,781	13	9,758	6,753	84	173	-
11	லாகுகல்	8,900	8,287	557	2	22	31	1
12	மாகோயா	20,715	20,590	8	40	24	53	-
13	நாவிதன்வெளி	18,672	154	10,240	6,402	1,692	184	-
14	நிந்தவர்	26,329	8	952	25,347	1	21	-
15	பொத்துவில்	34,749	871	5,382	27,215	247	1,030	4
16	பதியத்தலாவ	18,209	18,063	21	88	19	18	-
17	சாய்ந்தமருது	25,412	6	17	25,389	-	-	-
18	சம்மாந்துறை	60,596	293	6,650	53,124	183	346	-
19	திருக்கோவில்	25,187	83	23,965	1	396	738	4
20	உகண	58,276	58,064	20	18	64	108	2
	<b>மொத்தம்</b>	<b>648,057</b>	<b>250,213</b>	<b>102,454</b>	<b>282,746</b>	<b>7,287</b>	<b>5,322</b>	<b>35</b>

**அம்பாரை மாவட்ட பிரதேச செயலக மட்டத்திலான மொத்த சனத்தொகை**

**இன அடிப்படையிலானது**

தொ இல	பிரதேச செயலக பிரிவு	மொத்தம்	இன வகை						
			சிங்களவர்	இ.தமிழ்	இந்.தமிழ்	முஸ்லிம்	வேகர்	மலாயர்	வேறு
01	அட்டாளைச்சேனை	42,165	2,218	942	16	38,948	30	-	11
02	ஆலயடிவேம்பு	22,411	228	22014	9	22	129	-	9
03	அக்கரைப்பற்று	39,223	165	35	-	39,016	7	-	-
04	அம்பாரை	43,720	43,177	172	14	133	45	169	10
05	தமண	38,489	38,302	28	13	137	5	-	4
06	தெகியத்தகண்டிய	59,628	58,948	67	9	108	-	2	494
07	இறக்காமம்	14,373	938	350	-	13,084	-	-	1
08	கல்முனை முஸ்லிம் பிரிவு	44,509	124	66	8	44,306	1	-	4
09	கல்முனை தமிழ் பிரிவு	29,713	231	26564	50	2,376	490	1	1
10	காரைதீவு	16,781	13	9891	1	6,753	123	-	-
11	லாகுகல	8,900	8,253	645	-	1	-	1	-
12	மாகோயா	20,715	20,655	15	-	42	2	-	1
13	நாவிதன்வெளி	18,672	153	12101	2	6,399	9	-	8
14	நிந்தவர்	26,329	8	969	3	25,347	2	-	-
15	பொத்துவில்	34,749	881	6581	4	27,213	3	-	67
16	பதியத்தலாவ	18,209	18,091	28	2	87	-	-	1
17	சாய்ந்தமருது	25,412	5	17		25,389	-	-	1
18	சம்மாந்துறை	60,596	297	7178		53,114	1	-	1
19	திருக்கோவில்	25,187	100	25055		2	1	2	-
20	உடகண	58,276	58,231	32		7	1	1	2
	<b>மொத்தம்</b>	<b>648,057</b>	<b>251,018</b>	<b>112,750</b>	<b>131</b>	<b>282,484</b>	<b>849</b>	<b>176</b>	

தகவல்: அம்பாரைமாவட்டபுள்ளிவிபர பிரிவு









## அம்பாரை மாவட்ட விவசாயக் கைத்தொழில்

இலங்கையின் மொத்த நெல் உற்பத்தியில் அம்பாரை மாவட்ட முக்கிய பங்கு வகிக்கின்றது. அம்பாரை மாவட்டத்தின் பெரும்பான்மையினர் விவசாயக் கைத்தொழிலை பிரதான ஜீவனோபாய கொண்டுள்ளமையே அதற்கான காரணமெனலாம்.

நெல் உற்பத்திக்கு மேலதிகமாக வர்த்தக பயிராகளான கரும்பு பயிர்ச்செய்கை, பாரியளவிலான வீட்டு தோட்ட அடிப்படையிலான மரக்கறி செய்கையும், சிறு தோட்ட பயிர்களாக மிளகாய் மற்றும் மஞ்சல் பயிர்ச்செய்கையும், மேலதிக உணவுப் பயிர்களும் உற்பத்தி செய்யப்படுகின்றன.

தேசிய அரிசி உற்பத்தியில் 20 வீத பங்களிப்பை அம்பாரை மாவட்டம் வழங்குவது பெருமைக்குரிய விடயமெனலாம்.

மாவட்டத்தின் பாரிய மற்றும் சிறியளவிலான நீர்ப்பாசனத்தை பாவித்து விவசாயிகள் விவசாயக் கைத்தொழிலை சிறப்பாக செய்த வருவதுடன் அதற்கு மேலதிகமாக கால்நடை வளர்ப்பும் செய்யப்பட்டு வருகின்றன. அதன் கீழ் மாடு மற்றும் கோழி வளர்ப்பு முக்கிய இடத்தை பெறுகிறது.

### அம்பாரை மாவட்டத்தில் பயிரிடப்படுகின்ற நெல் வகையினங்கள்

நெல் வகைகள்	அறுவடைக் காலம்
BG 450	4 ½ மாதம் (வெள்ளை நெடியது)
BG 403	3 ½ மாதம் (வெள்ளை நெடியது)
BG 358	3 ½ மாதம் சம்பா
AT 307	3 ½ மாதம் வோளை
BG 300	3 ½ மாதம் வோளை
AT 362	3 ½ மாதம் (வெள்ளை சிவப்பு)
AT308	3 மாதம் சம்பா

### அம்பாரை மாவட்டத்தில் செயற்படும் அரசு பண்ணைகள்

- ❖ மல்வத்தை அரசு பண்ணை
- ❖ மாவட்ட பயிற்சி நிலையம்



**அம்பாரை மாவட்டத்தில் 2010/2011 பெரும்போக பிரதேச செயலக மட்டத்திலான நெல் விளைச்சல்**

**ஏக்கரில்**

தொ. இல	பிரதேச செயலக பரிவு	பயிரிடப்பட்ட ஏக்கர் அளவு				பெறப்பட்ட விளைச்சல்			
		நீர்ப்பாசனம்				நீர்ப்பாசனம்			
		பாரிய நீர்ப்பாசனம்	சிறிய நீர்ப்பாசனம்			பாரிய நீர்ப்பாசனம்	சிறிய நீர்ப்பாசனம்		
01	அட்டாளைச்சேனை	7,660.1	-	1,181.0	8,841.1	1,885.7	-	104.0	1,989.7
02	ஆலயடிவேம்பு	12,852.0	-	1,833.0	14,685.0	3,438.5	-	619.0	4,057.5
03	அக்கரைப்பற்று	11,122.1	-	164.0	11,286.1	8,478.1	-	134.0	8,612.1
04	அம்பாரை	5,312.7	482.1	205.2	6,000.0	2,843.2	313.0	126.5	3,282.7
05	தமண	7,841.5	323.5	466.5	8,631.5	5,999.5	259.0	317.5	6,576.0
06	தெகியத்தகண்டிய	25,833.3	-	-	25,833.3	NA	NA	NA	-
07	இறக்காமம்	5,935.8	176.2	76.3	6,188.3	2,195.9	42.3	69.0	2,307.2
08	கல்முனை முஸ்லிம் பிரிவு	-	-	-	-	-	-	-	-
09	கல்முனை தமிழ் பிரிவு	-	-	-	-	-	-	-	-
10	காரைதீவு	1,107.6	-	-	1,107.6	-	-	-	-
11	லாகுகல	1,456.5	296.0	728.8	2,481.3	-	-	-	-
12	மாகோயா	457.8	504.0	2,692.5	3,654.3	302.3	351.1	1,576.1	2,229.5
13	நாவிதன்வெளி	9,000.4	-	-	9,000.4	1,681.0	-	-	1,681.0
14	நிந்தவர்	7,095.5	-	-	7,095.5	1,026.0	-	-	1,026.0
15	பதியத்தலாவ	160.2	349.3	4,340.3	4,849.8	80.8	180.0	2,278.5	2,539.3
16	பொத்துவில்	5,664.0	2,146.0	3,769.0	11,579.0	399.0	118.0	203.0	720.0
17	சாய்ந்தமருது	328.8	-	-	328.8	-	-	-	-
18	சம்மாந்துறை	21,224.9	-	169.0	21,393.9	7,480.0	-	-	7,480.0
19	திருக்கோவில்	3,992.5	1,813.0	6,080.0	11,885.5	3,556.0	1,687.0	5,785.0	11,028.0
20	உகண	18,090.9	121.0	869.9	19,081.8	18,090.9	121.0	869.9	19,081.8
	<b>மொத்தம்</b>	<b>145,136.6</b>	<b>6,211.1</b>	<b>22,575.5</b>	<b>173,923.2</b>	<b>57,456.9</b>	<b>3,071.4</b>	<b>12,082.5</b>	<b>72,610.8</b>

தகவல்: அம்பாரை மாவட்ட புள்ளிவிபர பிரிவு

**அம்பாரை மாவட்டத்தில் 2010 சிறுபோக பிரதேச செயலக மட்டத்திலான நெல் விளைச்சல்**

**ஏக்கரில்**

தொ. இல	பிரதேச செயலக பரிவு	பயிரிடப்பட்ட ஏக்கர் அளவு			பெறப்பட்ட விளைச்சல்		
		நீர்ப்பாசனம்		மொத்தம்	நீர்ப்பாசனம்		மொத்தம்
		பாரிய நீர்ப்பாசனம்	சிறிய நீர்ப்பாசனம்		பாரிய நீர்ப்பாசனம்	சிறிய நீர்ப்பாசனம்	
01	அட்டாளைச்சேனை	7,807.50	-	7,807.50	7,807.50	-	7,807.50
02	ஆலயடிவேம்பு	12,354.00	-	12,354.00	12,354.00	-	12,354.00
03	அக்கரைப்பற்று	11,312.70	-	11,312.70	11,282.70	-	11,282.70
04	அம்பாரை	5,307.20	453.10	5,760.30	5,307.20	453.10	5,760.30
05	தமண	7,841.50	196.00	8,037.50	7,841.50	196.00	8,037.50
06	தெகியத்தகண்டிய	25,842.10	-	25,842.10	25,842.10	-	25,842.10
07	இறக்காமம்	5,715.80	55.10	5,770.90	5,715.80	55.10	5,770.90
08	கல்முனை முஸ்லிம் பிரிவு	1,176.00	-	1,176.00	1,176.00	-	1,176.00
09	கல்முனை தமிழ் பிரிவு	-	623.00	623.00	-	623.00	623.00
10	காரைதீவு	1,358.90	-	1,358.90	1,343.90	-	1,343.90
11	லாகுகல	1,260.00	216.00	1,476.00	1,260.00	216.00	1,476.00
12	மாகோயா	454.80	315.00	769.80	454.80	315.00	769.80
13	நாவிதன்வெளி	8,264.60	535.00	8,799.60	8,165.50	535.00	8,700.50
14	நிந்தவர்	7,147.00	-	7,147.00	7,147.00	-	7,147.00
15	பதியத்தலாவ	-	39.00	39.00	-	39.00	39.00
16	பொத்துவில்	2,864.00	469.00	3,333.00	2,864.00	469.00	3,333.00
17	சாய்ந்தமருது	734.60	-	734.60	734.60	-	734.60
18	சம்மாந்துறை	21,224.90	-	21,224.90	21,224.90	-	21,224.90
19	திருக்கோவில்	2,271.00	1,071.00	3,342.00	2,271.00	1,071.00	3,342.00
20	உகண	18,090.90	121.00	18,211.90	18,090.90	121.00	18,211.90
	<b>மொத்தம்</b>	<b>141,027.50</b>	<b>4,093.20</b>	<b>145,120.70</b>	<b>140,883.40</b>	<b>4,093.20</b>	<b>144,976.60</b>

தகவல்: அம்பாரை மாவட்ட புள்ளிவிபர பிரிவு

**அம்பாரை மாவட்டத்தின் ஏனைய பயிர்ச்செய்கை தொடர்பான விபரம்**  
**அறுவடை அளவு (கி.கிராம்)**

தொ. இல	பயிர் வகைகளின் பெயர்	காலம்					
		2010/2011 பெரும்போகம்		2011 சிறுபோகம்		2011/2012 பெரும்போகம்	
		அளவு	அறுவடை	அளவு	அறுவடை	அளவு	அறுவடை
01	குரக்கன்	159.23	183,867.00	27.00	42,943	145.44	496,505
02	சோளன்	2,984.94	13,490,584	153.64	542,388	2,971.85	15,566,942
03	பாசிப்பயறு	382.21	449,293	114.30	220,048	353.41	551,925
04	கௌபி	1,548.76	1,949,836	1,114.12	1,733,918	1,718.76	3,810,546
05	சோயா போஞ்சி	0.21	535	0.12	303	0.21	545
06	உழுந்து	23.72	17,568	2.10	3,146	24.40	19,192
07	எள்ளு	11.11	32,625	3.26	2,361	18.17	13,730
08	கச்சான்	654.37	5,793,385	36.54	86,127	517.67	438,990
09	மயிறுக்கிழங்கு	551.28	13,136,059	271.96	6,925,575	461.98	68,660,189
10	வத்தாளைக்கிழங்கு	100.79	1,714,276	42.07	583,125	97.21	1,331,779
11	சின்ன வெங்காயம்	3.92	44,045	5.25	28,188	8.53	15,901
12	பெரிய வெங்காயம்	0.20	3,643	0.36	6,557	0.20	3,643
13	பச்சை மிளகாய்	267.14	536,622	100.68	343,300	196.41	509,486
14	இஞ்சி	7.41	69,964	3.23	24,085	7.61	70,325
15	மஞ்சல்	9.91	48,598	26.91	32,787	10.29	54,820
16	வீடி புகையிலை	-	-	10.9	21,600.00	-	-
17	சிகரற் புகையிலை	-	-	1.01	15	-	-
18	முள்ளங்கி	9.41	15,150	0.70	2,450	1.10	3,850
19	கருணைக்கிழங்கு	13.76	12,000	0.60	2,100	0.20	875
20	பீர்க்கங்காய்	96.76	1,090,790	46.08	675,446	111.93	1,829,810
21	வெண்டிக்காய்	156.87	1,635,764	102.41	1,917,567	185.02	2,805,603
22	கத்தரிக்காய்	192	2,849,883	118.66	2,049,355	276.97	4,756,524
23	பாகக்காய்	61.78	924,749	52.57	737,866	80.55	1,621,486
24	புடொல்	58.77	796,226	46.36	821,734	65.79	1,156,179
25	தக்காளி	50.76	888,027	31.88	612,675	57.45	1,108,095

26	ககரிக்காய்	44.59	774,898	38.96	684,191	52.19	1,190,668
27	கோவா	0.12	4,860	0.08	3,240	0.04	1,620
28	கரட்	-	-	-	-	-	-
29	நோகோள்	1.01	23,506	0.49	9,720	1.61	32,157
30	பீட்ரூட்	0.69	8,255	-	-	0.61	72,847
31	றாவு	10.48	202,697	5.41	97,355	11.21	221,027
32	போஞ்சி	17.36	86,873	2.99	14,985	22.01	110,160
33	சாம்பல் புசணி	28.03	146,610	3.31	57,331	15.81	213,065
34	வத்தக்காய்						
35	சாம்பல் வாழை	174.64	1,877,725	99.79	1,451,642	162.94	2,477,475
36	செத்தல் மிளகாய்	10.44	32,998	6.07	22,146	15.52	89,164
37	பயற்றங்காய்	15.24	177,538	13.54	184,572	17.48	182,966

### அம்பாரை மாவட்ட ஏனைய நிரந்தர பயிர் வகைகள்

1. தேங்காய்
2. பலா
3. மா
4. மரமுந்திரி
5. இலுமிச்சை
6. பாக்கு

றப்பர் உற்பத்தி வியாபிப்பதற்கு முயற்சிகள் மேற்கொள்ளப்படுகின்றன

அன்னாசி உற்பத்தியினை குறிப்பிட்ட அளவு மேற்கொள்ளப்படுவதுடன் பாரியளவிலான உற்பத்தியினை மேற்கொள்வதற்கு முயற்சிகள் மேற்கொள்ளப்படுகின்றன

வெற்றிலை உற்பத்தி வெற்றிகரமாக மேற்கொள்ளப்படுகின்றது

வாழைப்பழ உற்பத்தி வெற்றிகரமாக மேற்கொள்ளப்படுகின்றது

தகவல்: அம்பாரை மாவட்ட புள்ளிவிபர பிரிவு

**2013 ஆம் ஆண்டுக்கான பன்முகப்படுத்தப்பட்ட வரவு செலவுத்திட்ட அறிக்கை**

தொகை	பிரதேச செயலக பரிவு	அங்கீகரிக்கப்பட்ட திட்டங்களின் எண்ணிக்கை	பூர்த்திசெய்யப்பட்ட திட்டங்களின் எண்ணிக்கை	வழங்கப்பட்ட மொத்த ஒதுக்கீடு	மீளேளும் செலவினம்	பூர்த்தி செய்யப்பட்ட வேலைகளின் சதவீதம்
01	அட்டாளாச்சேனை	45	44	4,325,000.00	4,178,905.71	100.00
02	ஆலயடிவேம்பு	12	12	1,360,000.00	1,357,628.19	100.00
03	அக்கரைப்பற்று	19	19	2,126,000.00	2,097,140.25	100.00
04	அம்பாரை	65	63	3,224,000.00	3,089,190.74	100.00
05	தமண	85	84	3,146,000.00	2,923,355.81	98.86
06	தெகியத்தகண்டிய	70	70	3,030,000.00	3,030,000.00	100.00
07	இறக்காமம்	25	25	2,055,000.00	2,055,000.00	100.00
08	கல்முனை முஸ் பிரிவு	26	26	2,245,000.00	2,245,000.00	100.00
09	கல்முனை தமிழ் பிரிவு	17	17	1,123,000.00	1,123,000.00	100.00
10	காரைதீவு	16	16	1,045,000.00	1,045,000.00	100.00
11	லாகுகல	22	22	1,015,000.00	1,015,000.00	100.00
12	மாகோயா	40	40	1,118,000.00	1,118,000.00	100.00
13	நாவிதன்வெளி	25	25	1,115,000.00	1,115,000.00	100.00
14	நிந்தவர்	40	40	4,065,000.00	4,065,000.00	100.00
15	பதியத்தலாவ	36	35	1,650,000.00	1,505,572.32	97.44
16	பொத்துவில்	10	10	1,150,000.00	1,150,000.00	100.00
17	சாய்ந்தமருது	10	10	745,000.00	745,000.00	100.00
18	சம்மாந்துறை	30	30	1,650,000.00	1,650,000.00	100.00
19	திருக்கோவில்	13	13	760,000.00	760,000.00	100.00
20	உகண	95	90	3,328,000.00	2,644,534.08	90.00
மொத்தம்			<b>674</b>	<b>674</b>	<b>42,565,000.00</b>	<b>40,617,219.62</b>

தகவல்:- அம்பாரை திட்டமிடல் பிரிவு





2013 ஆம் வருடத்திற்கான பன்முகப்படுத்தப்பட்ட வரவு செலவுத்திட்டத்தின் கீழ் நிதி ஒதுக்கீடு

தொகை	வகை	அங்கீகரிக்கப்பட்ட திடங்களின் எண்ணிக்கை	பூர்த்திசெய்யப்பட்ட திடங்களின் எண்ணிக்கை	வழங்கப்பட்ட மொத்த ஒதுக்கீடு	மீளொளும் செலவினம்
01	வீதி	55	45	3,820,000	3,445,286.74
02	நீர்வழங்கல்	32	30	2,070,000	1,992,903.12
03	கல்வி	242	220	10,500,000	9,388,192.61
04	சுகாதாரம்	9	9	780,000	772,669.00
05	நீர்ப்பாசனம்	6	4	5,885,000	3,452,565.23
06	மின்சாரம்	32	26	3,450,000	2,834,682.75
07	மதம்/கலாச்சாரம்	122	110	6,160,000	5,879,583.27
08	சமூகசேவை	96	94	5,700,000	5,422,745.56
09	விளையாட்டு	52	50	1,860,000	1,607,719.01
10	ஏனையவை	28	25	2,290,000	1,902,339.90
11	நிர்வாகச் செலவு	-	-	-	932,193.80
12	மொத்தம்	674	674	42,565,000	40,617,219.62

தகவல்:- அமர்பரை திட்டமிடல் பிரிவு

**கமநெரும நிகழ்ச்சித்திட்ட அறிக்கை**

தொ இல	பிரதேச செயலக பரிவு	கி.டி ச	செயற் திட்ட எண்ணி க்கை	அனுமதிக்கப்பட் ட ஒதுக்கீடு	மொத்த மதிப்பீடு	மக்கள் பங்களிப்பு	அரசு ஒதுக்கீடு	செலவீனம்	பிரதேச செயலக ஒதுக்கீடு	கைவசமுள்ள பத்திரம்	பயனாளிக ளின் எண்ணிக்கை
01	அட்டாளைச்சேனை	32	32	32,000,000	35,292,473.44	4,578,905.71	30,713,567.73	18,236,672.84	18,236,672.84	2,537,944.58	37,525
02	ஆலயடிவேம்பு	28	29	29,000,000	31,909,216.17	3,417,628.19	28,491,587.98	19,726,588.09	19,726,588.09		35,870
03	அக்கரைப்பற்று	22	22	22,000,000	24,295,330.73	2,877,140.25	21,418,190.48	18,651,585.68	18,810,000.00	1,582,463.17	104,810
04	அம்பாரை	22	22	22,000,000	22,677,528.58	2,089,190.74	20,588,337.84	18,877,011.68	20,810,000.00		39,297
05	தமண	33	33	33,000,000	35,158,740.96	2,923,355.81	32,235,385.15	19,114,281.64	19,830,000.00	2,648,629.15	7,010
06	தெகியத்தகண்டிய	13									
	1.ஒவிஓடபிளியு		17	17,000,000	18,775,755.29	2,076,264.59	16,699,490.70	14,645,269.68	22,740,000.00		72,693
	2.தயட்ட கிருள்ள		13	13,000,000	14,251,054.24	1,511,054.24	12,740,000.00	3,820,935.32			10,718
07	இறக்காமம்	12	12	12,000,000	13,079,933.84	1,298,820.99	11,781,112.85	11,758,971.07	11,880,000.00		4,736
08	கல்முனை முஸ் பிரிவு	29	29	29,000,000	32,934,935.34	4,465,266.00	28,469,669.34	28,398,367.01	28,710,000.00		5,771
09	கல்முனை தமிழ் பிரிவு	29	29	29,000,000	30,935,223.38	3,406,122.50	27,529,100.88	28,032,467.20	28,032,467.20		35,648
10	காரைதீவு	17	17	17,000,000	19,011,849.00	1,988,134.50	17,023,714.50	14,690,666.54	14,860,000.00	1,433,720.66	7,685
11	லாகுகல்	12	12	12,000,000	12,909,171.98	1,132,626.15	11,776,545.83	3,607,919.85	5,910,000.00		4,045
12	மாகோயா	17									
	1.ஒவிஓடபிளியு		17	17,000,000	17,202,182.48	1,605,572.32	15,596,610.16	12,957,156.57	18,810,000.00		4,025
	2.தயட்ட கிருள்ள		17	17,000,000	15,605,129.70	1,475,788.98	14,129,340.72	979,240.31			4,600
13	நாவிதன்வெளி	20	21	21,000,000	23,323,744.98	2,762,226.00	20,561,518.98	20,508,185.46	20,800,000.00		19,223
14	நிந்தவர்	25	25	25,000,000	28,619,440.00	4,131,825.00	24,487,615.00	20,392,536.51	20,392,536.51	1,945,430.00	7,926
15	பதியத்தலாவ	20									
	1.ஒவிஓடபிளியு		20	20,000,000	21,836,554.95	2,244,534.08	19,592,020.87	14,550,847.59	21,730,000.00	1,962,174.00	2,914
	2.தயட்ட கிருள்ள		20	20,000,000	22,018,925.56	2,403,900.00	19,615,025.56	6,867,799.65			2,828
16	பொத்துவில்	27	27	27,000,000	29,530,378.17	3,236,978.11	26,293,400.06	23,723,332.57	26,780,000.00		30,575.00
17	சாப்ந்தமருது	17	17	17,000,000	18,743,380.48	2,091,185.00	16,652,195.48	14,635,961.53	15,850,000.00	1,959,305.65	32,150.00
18	சம்மாந்துறை	51	53	53,000,000	59,538,008.38	7,614,331.26	51,923,677.12	47,412,257.60	48,530,000.00	1,972,527.22	111,995.00
19	திருக்கோவில்	22	22	22,000,000	23,775,937.79	2,430,600.00	21,345,337.79	13,550,647.96	15,000,000.00		582,044.00
20	உகண	55	55	55,000,000	56,357,217.13	5,321,684.51	51,035,532.62	46,052,654.18	51,500,000.00	3,689,220.67	17,250.00
	மொத்தம்	<b>503</b>	<b>561</b>	<b>561,000,000</b>	<b>607,782,113</b>	<b>67,083,135</b>	<b>540,698,978</b>	<b>421,191,357</b>	<b>448,938,265</b>	<b>19,731,415</b>	<b>1,181,338</b>

**கம நெகும அறிக்கை**

தொ. இல	வகை	கி.சே பிரிவு	செயற்திட்ட எண்ணிக்கை	மொத்த மதிப்பீடு	மக்கள் பங்களிப்பு	அரசு ஒதுக்கீடு	செலவீனம்
1	வீதி ஃ. பாலம்	431	488	534,186,628.28	60,971,533.23	473,215,095.05	374,452,152.62
2	நீர் வழங்கல்	4	4	3,008,609.71	23,121.00	2,985,488.71	1,160,486.61
3	சிறு நீர்ப்பாசனம்	17	17	17,709,655.26	2,077,598.38	15,632,056.88	10,892,525.87
4	மகப்பேற்று மனை	2	2	2,228,158.32	269,745.45	1,958,412.87	1,290,754.71
5	ஆரம்பப்பாடசாலை	13	13	13,398,959.55	694,285.31	12,704,674.24	9,194,081.50
6	மின்சாரம்	3	3	2,997,644.00	-	2,997,644.00	2,997,644.00
7	கட்டடம்	24	25	25,155,579.85	1,483,592.88	23,671,986.97	16,040,068.83
8	விளையாட்டு	8	8	8,065,007.21	1,521,722.18	6,543,285.03	4,173,308.50
9	சுகாதாரம்	1	1	1,031,870.39	41,536.50	990,333.89	990,333.89
10	ஏனையவை						
	<b>மொத்தம்</b>	<b>503</b>	<b>561</b>	<b>607,782,112.57</b>	<b>67,083,134.93</b>	<b>540,698,977.64</b>	<b>421,191,356.53</b>

தகவல்:- அமாபரை திட்டமிடல் பிரிவு

## அபிவிருத்தி நடவடிக்கைகள்

### 1. மாவட்ட அபிவிருத்திச் செலவு (நடப்புச் செயற்றிட்டம்)

பிரிவு	வேலை	மொத்த மதிப்பீடு	செலவு	மொத்த செலவு 2013.12.31க்கு மேல்
நிந்தவூர்	பிரதேச செயலக கட்டிடம்	39,631,000.00	7,942,291.61	36,054,119.02
பதியத்தலாவ	பிரதேச செயலக கட்டிடம்	36,572,000.00	7,340,947.28	16,950,457.29
லகுஹல	பிரதேச செயலக கட்டிடம்	36,572,000.00	14,196,912.39	23,873,564.97
உகண	பட்டதாரிகளுக்கான கட்டிடம்	46,300,000.00	7,114,388.84	18,992,184.13
அட்டாளைச்சேனை	பட்டதாரிகளுக்கான கட்டிடம்			

### 2. மாவட்ட அபிவிருத்தி செலவு (பொருளாதார அபிவிருத்தி அமைச்சு)

விபரம்	செலவு
திவிநெகும் நிகழ்ச்சி திட்டம்	7,252,068.22
பழமரம் பகிர்ந்தளிப்பு	25,324,195.16
ஆரம்ப பாடசாலை அபிவிருத்தி	24,447,213.64
திரியப் பியஸ்ஸ வீடமைப்பு நிகழ்ச்சித்திட்டம்	1,340,000.00

### 3. தயட்ட கிருள செலவு

விபரம்	செலவு
அரசாங்க விடுதி	68,000,000.00
ஹாடி	134,000,000.00
பிரதேச அபிவிருத்தி	324,000,000.00
கலாச்சார அபிவிருத்தி	20,000,000.00
விவசாய அபிவிருத்தி	122,000,000.00
<b>மொத்தம்</b>	<b>668,000,000.00</b>

**இலங்கை ஏற்றுமதி அபிவிருத்தி சபையினால் செய்யப்பட்ட  
நடவடிக்கைகள்**

தொ இல	வேலைதத் திட்டத்தின் பெயர்	பயனாளிகள்	ஒதுக்கப்பட்ட நிதி (மில்லியன்)	2013.12.31 ஆம் திகதியில் நிதி முன்னேற்றம்	விசேட காரணங்கள்
01	அன்னாசி கன்று நடுகைத்திட்டம் 2011 நாமலோயா	ஏக்கர் – கட்ட அடிப்படையில் 4 பண்ணைகள்	1.37	0.28	ஆம்பாரை மாவட்டத்தில் அன்னாசிப் பழச் செய்கையை அபிவிருத்தி செய்வதற்கான நடவடிக்கை
02	கறுவாச் செய்கை திட்டம்	22 பாத்தி அமைத்தல் பயனாளிகள் - 22	5.5	0.124	நாற்றுமேடை அமைப்பது தொடர்பிலான 4 பயிற்சி வேலைத்திட்டங்கள் 22 விவசாயிகளுக்கு வழங்குதல்.
03	பசு வளர்த்தல் தொடர்பிலான இரு நாள் பயிற்சி வேலைத்திட்டம்	பயனாளிகள் - 42 கருத்திட்டம் - 02	0.028	0.025	தமண, பதியத்தலாவ பண்ணையாளர்களின் தொழில் அனுபவத்தினை விருத்தி செய்தல்

## மாவட்ட சமூர்த்தி பிரிவுனுடைய தகவல்கள்

### 01. மாவட்ட சமூர்த்தி உத்தியோகத்தார் பற்றிய தகவல்கள்

I	மாவட்ட சமூர்த்தி கலாபைகளின் எண்ணிக்கை:-	43
II	சமூர்த்தி முகாமையாளர்களின் எண்ணிக்கை:-	110
III	சமூர்த்தி அபிவிருத்தி உத்தியோகத்தார்களின் எண்ணிக்கை:-	888
IV	உள்ளக கணக்காய்வு உத்தியோகத்தார்களின் எண்ணிக்கை:-	09

### 02. சமூர்த்தி உதவி வழங்கும் வேலைத்திட்டங்கள்

வருடம்	உதவி	பயனாளிகளின் எண்ணிக்கை	மாதமொன்றுக்கான செலவு	வருடத்திற்கான செலவு
2013	சமூர்த்தி உதவி	75,014	50.00M	600.00 M

❖ போசனைக்கான கொடுப்பனவு/உலர் உணவு முத்திரை/பால் வழங்குதல்

வருடம்	போசனைக்கான கொடுப்பனவு அட்டை	பயனாளிகளின் எண்ணிக்கை	மாதமொன்றுக்கான செலவு	வருடத்திற்கான செலவு
2013	போசனை ரூபா 200.00			
	போசனை ரூபா 500.00	1799	899,500	10,794,000
	போசனை ரூபா 200.00			
	போசனை ரூபா 504.00			
	போசனை ரூபா 630.00			

### 03. சமூர்த்தி வங்கி பற்றிய தகவல்கள் :-

I மாவட்டத்தில் நிறுவப்பட்டுள்ள சமூர்த்தி வங்கிகளின் எண்ணிக்கை-43

#### சமூர்த்தி வங்கி சங்கங்களின் கணக்குகள் பற்றிய தகவல்கள் -2013

தொ இல	கணக்கு வகைகள்	வைப்பிலிலுள்ள பணத்தொகை
01.	உறுப்பினர்களின் வைப்பு கணக்கு	298,613,000.00
02.	உறுப்பினர் அல்லாதவர்களின் வைப்பு கணக்கு	71,330,000.00
03.	கெகுளு கணக்கு	0
04.	திரியமாதா கணக்கு	22,497,000.00
05.	சிசிறக கணக்கு	11,760,000.00
06.	சமூக கணக்கு	256,267,000.00
07.	பங்கு கணக்கு கட்டாய சேமிப்பு	227,768,000.00 663,602,000.00

### 04. சமூர்த்தி அபிவிருத்தி வேலைத்திட்டங்கள்- 2013

தொ இல	வேலைத்திட்டங்களின் பெயர்	ஆங்கீகரிக்கப்பட்ட வேலைத்திட்டங்களின் எண்ணிக்கை	பூர்த்தி செய்யப்பட்ட வேலைத்திட்டங்களின் எண்ணிக்கை	மொத்த செலவினம் (ரூபா)
01.	உட்கட்டமைப்பு வசதிகள் அபிவிருத்தி வேலைத்திட்டம்			
02.	வாழ்வாதார அபிவிருத்தி வேலைத்திட்டம்		1650	62,343,568.00
03.	திரியபியச வேலைத்திட்டம்	47	47	1,600,000.00
04.	துரித அபிவிருத்தி வேலைத்திட்டம்	-	-	-

**அனர்த்த உதவி நவடிக்கைக்காக நிதி  
ஒதுக்கீடு தொடர்பான விபரம்**

தொ இல	ஒதுக்கீட்டுக்கான காரணம்	தொகை (ரூபா)
01	வீட்டு உதவித் தொகை	30,000.00
02	குடி நீர் வழங்குதல்	169,358.40
03	உலர் உணவு முத்திரைக்காக	35,833,721.33
04	சமைத்த உணவுக்காக	29,534,070.30
05	மரண உதவி கொடுப்பனவு	210,000.00
06	அனர்த்தத்தினை குறைப்பதற்காக இயந்திர உபகரணங்கள் மற்றும் சேவைகளை பெற்றுக்கொள்ளல்	3,989,859.90
07	நிருவாகச் செலவு	4,284,325.07
08	வேறு (2004 ஆம் ஆண்டு ஏற்பட்ட சுனாமி அனர்த்தம் காரணமாக சாய்ந்தமருது பிரதேச செயலக பிரிவிலுள்ள நிவாரண முகாம்களுக்கான நிலவாடகை, குடி நீர் வசதிக்கான கொடுப்பனவு மற்றும் மின்சார கட்டண கொடுப்பனவு	8,888,000.00
	மொத்தம்	82,939,335.00

தகவல்:- அனர்த்த முகாமைத்துவ அமைச்சின் அம்பாரை மாவட்ட அலுவலகம்



**அம்பாரை மாவட்ட பௌத்த நடவடிக்கைகள் தொடர்பான தகவல்கள்**

பிரதேச செயலக பிரிவு	பௌத்த ஆலயங்களின் எண்ணிக்கை	தகம் பாடசாலைகளின் எண்ணிக்கை
உகன	46	<b>41</b>
தமண	32	<b>30</b>
அம்பாரை	20	<b>18</b>
மகோயா	17	<b>16</b>
பதியத்தலாவ	11	<b>12</b>
நாவிதன்வெளி	01	<b>01</b>
தெகியத்தகண்டிய	46	<b>48</b>
லாகுகல	15	<b>06</b>
அட்டாளைச்சேனை	04	<b>04</b>
பொத்துவில்	03	<b>02</b>
கல்முனை தமிழ் பிரிவு	01	<b>0</b>
இறக்காமம்	03	<b>03</b>
ஆலயடிவேம்பு	01	<b>0</b>
<b>மொத்தம்</b>	<b>200</b>	<b>181</b>

**அம்பாரை மாவட்ட இந்து நடவடிக்கைகள் தொடர்பான தகவல்கள்**

பிரதேச செயலக பிரிவு	இந்து ஆலயங்களின் எண்ணிக்கை
ஆலயடிவேம்பு	07
சம்மாந்துறை	12
அம்பாரை	01
காரைதீவு	05
நாவிதன்வெளி	16
தெகியத்தகண்டிய	02
நிந்தவர்	02
கல்முனை	17
அட்டாளைச்சேனை	01
பொத்துவில்	07
திருக்கோவில்	18

## அம்பாரை உதவி தேர்தல் ஆணையாளர் அலுவலக தகவல்கள்

திகாமடுல்ல (அம்பாரை) மாவட்டத்திற்குரிய தேர்தல் பிரதேசங்கள்

- ❖ “அ” அம்பாரை
- ❖ “ஆ” சம்மாந்துறை
- ❖ “இ” கல்முனை
- ❖ “ஈ” பொத்துவில்

**2013 ஆம் ஆண்டு பதிவு செய்யப்பட்ட வாக்காளர் எண்ணிக்கை**

தேர்தல் பிரதேசங்கள்	பதிவு செய்யப்பட்ட வாக்காளர் எண்ணிக்கை
“அ” அம்பாரை	158,827
“ஆ” சம்மாந்துறை	78,668
“இ” கல்முனை	69,971
“ஈ” பொத்துவில்	149,476
<b>மொத்தம்</b>	<b>456,942</b>

திகாமடுல்ல (அம்பாரை) மாவட்டத்திற்குரிய பிரதேச சபைகள்

1. தெகியத்தக்கண்டிய
2. பதியத்தலாவ
3. மகோயா
4. உகன
5. அம்பாரை (நாமல்ஓயா)
6. தமண
7. லாகுகல
8. பொத்துவில்
9. திருக்கோவில்
10. ஆலயடிவேம்பு
11. அக்கரைப்பற்று
12. அட்டபளைச்சேனை
13. நிந்தவர்
14. காரைதீவு
15. நாவிதன்வெளி
16. சம்மாந்துறை
17. இறக்காமம்

திகாமடுல்ல (அம்பாரை) மாவட்டத்திற்குரிய மாநகர சபைகள்

- ❖ கல்முனை மாநகர சபை
- அக்கரைப்பற்று மாநகர சபை

திகாமடுல்ல (அம்பாரை) மாவட்டத்திற்குரிய நகர சபைகள்

- ❖ அம்பாரை நகர சபை

தகவல்:- அம்பாரை உதவி தேர்தல் ஆணையாளர் அலுவலகம்

**2013 ஆம் ஆண்டில் பிரதி காணி ஆணையாளர் அலுவலகத்தினால்  
செய்யப்பட்ட நடவடிக்கை தொடர்பான விபரம்**

1.	நீண்டகால குத்தகை அனுமதிப்பத்திரம் தயாரித்தல்	-	242
2.	றணவிம உறுதி தயாரித்தல்	-	92
3.	குத்தகைக்கு வழங்குதல்	-	-
4.	திணைக்களங்களுக்காக காணியினை விடுவித்தல்	-	14
5.	காணியினை மாற்றுதல்(உள்ளூராட்சி நிறுவனங்கள்	-	03
6.	மத ஸ்தலங்களுக்கு காணியினை வழங்குதல்	-	03
7.	2013 ஆம் ஆண்டில் வரி மூலம் கிடைத்த வருமானம்		15,324,906.45
8.	.		
9.	காணி அபிவிருத்தி நிலைமையினை பரீட்சித்தல்	-	510
10.	ஒரு இலட்சம் துண்டு காணி வழங்கும் திட்டத்தின் கீழ் வழங்கப்பட்ட காணித்துண்டுகளின் எண்ணிக்கை	-	189/163
11.	விம்சவிய திட்டத்தின் கீழ் அளிப்பு பத்திரம் தயாரித்தல்	-	
12.	மாகாண திகதி விசாரணை நடாத்துதல்	-	48
13.	நடமாடும் சேவை (காணி) நடாத்துதல்	-	12
14.	ரஜகலதென்ன குடியேற்ற உத்தியோகத்தரின் விடுதியினை புதுப்பித்தல்	-	547,013,85
15.	மத்திய முகாம் கள உத்தியோகத்தர் அலுவலகத்தினை திருத்தியமைத்தல்	-	375,407.60
16.	பெரனிகல கள உத்தியோகத்தர் அலுவலகத்தினை திருத்தியமைத்தல்	-	186,034.70
17.	மத்திய முகாம் சுற்றுலா விடுதியினை புதுப்பித்தல்	-	80,975.59
18.	பொலவத்த குடியேற்ற உத்தியோகத்தரின் அலுவலகம் புதுப்பித்தல்	-	720,705.65
19.	பல்லங்கோயா குடியேற்ற உத்தியோகத்தரின் அலுவலகம் புதுப்பித்தல்	-	531,749.90

தகவல்:- அம்பாரை பிரதி காணி ஆணையாளர் அலுவலகம்

**2013 ஆம் ஆண்டில் காணி பயன்பாட்டுத் திட்டமிடல் திணைக்களத்தினால்  
செய்யப்பட்ட நடவடிக்கைகள் தொடர்பிலான விபரம்**

விடயம்	முழு வேலைத் திட்டம் எண்ணிக்கை	2013 ஆம் ஆண்டில் செய்யப்படும் வேலைத் திட்டங்களின் எண்ணிக்கை	ஒதுக்கப்பட்ட தொகை	செலவு செய்யப்பட்ட தொகை	சத வீதம்
மாவட்ட காணி பயன்பாட்டு திட்டமிடல் குழு கூட்டம்	02	02	6,000	6,000	100%
பிரதேச காணி பயன்பாட்டு திட்டமிடல் குழு கூட்டம்	10	10	15,000	15,000	100%
பாடசாலை மட்ட விழிப்புனர்வு கூட்டம்	42	42	126,000	126,000	100%
பாதிக்கப்பட்ட காணியினை புனருத்தாபனம் செய்தல்	-	-	-	-	-
பிரதேச காணி பயன்பாட்டு திட்டமிடல் வேலைத்திட்டம்	-	-	-	-	-
கிராம மட்டத்தில் காணி பயன்பாட்டு திட்டமிடல் முன்மாதிரி	03	03	300,000	298,825	100%
காணித்துண்டுகள் மட்டத்தில் விவசாய முன்மாதிரி	08	08	400,000	399,585	100%
மொத்தம்	65	65	847,000	845,410	

தகவல்:- அம்பாரை மாவட்ட காணி பயன்பாட்டு திட்டமிடல் அலுவலகம்

**12. 2013 ஆம் ஆண்டில் அளவை நிறுவை மற்றும் சேவைகள் பிரிவினால் செய்யப்பட்ட  
நடவடிக்கைகள் தொடர்பிலான விபரம்**

முத்திரையிடலினால் கிடைத்த வருமானம்	:- 3,315,720.00
துண்டுகளின் எண்ணிக்கை	:- 42,316
சுற்றிவளைப்பு	:- 260
தண்டப்பணம்	:- 260,000.00

தகவல்:- அம்பாரை மாவட்ட அளவை நிறுவை மற்றும் சேவைகள் பிரிவு

31

**13. 2013 ஆம் ஆண்டில் சமூக பாதுகாப்பு அதிகார சபை பிரிவினால் செய்யப்பட்ட  
நடவடிக்கைகள் தொடர்பிலான விபரம்**

விபரம்	எண்ணிக்கை	தொகை
சமூக பாதுகாப்பு ஓய்வூதிய சம்பளத்திற்கான பயனாளிகள் மும்மொழிவுக்காக வெளிநாட்டு வேலைவாய்ப்பு பணியகத்தினுடாக ஆட்களை சேர்த்தல்	791	315௫860
நேரடியாக தெரிவு செய்தல்	04	3௫000
தமண பிரதேச செயலக பிரிவில் ஆட்சேர்த்தல்	10	3௫540

**பிரதேச செயலகங்களின் முன்னேற்ற அறிக்கை 2013**

**01. அடையாள அட்டை வழங்குதல் 2013**

விபரம்	எண்ணிக்கை
ஆட்பதிவுத் திணைக்களத்திற்கு அனுப்பி வைக்கப்பட்ட விண்ணப்பங்களின் எண்ணிக்கை	16,338
கிராம உத்தியோகத்தார்களினால் மக்களுக்கு விநியோகிக்கப்பட்ட அடையாள அட்டைகளின் எண்ணிக்கை	8,420
புதுப்பிக்கப்பட்ட தனியார் பஸ் நடத்துனருக்கான அனுமதிப்பத்திரங்களின் எண்ணிக்கை	-
புதிதாக வழங்கப்பட்ட தனியார் பஸ் நடத்துனருக்கான அனுமதிப்பத்திரங்களின் எண்ணிக்கை	-
ஒரு நாளில் வழங்கப்பட்ட அடையாள அட்டைகளின் எண்ணிக்கை	2,152

**02. கடவுச்சீட்டு வழங்குதல் 2013**

விபரம்	எண்ணிக்கை
விநியோகிக்கப்பட்ட விண்ணப்பங்களின் எண்ணிக்கை	9515

**03. பதிவு செய்தல் 2013**

விபரம்	எண்ணிக்கை	வருமானம்
வருடத்தினுள் பதிவு செய்யப்பட்ட திருமணங்களின் எண்ணிக்கை	8,548	560,965.75
வருடத்தினுள் பதிவு செய்யப்பட்ட பிறப்புக்களின் எண்ணிக்கை	15,928	223,125.00
வருடத்தினுள் பதிவு செய்யப்பட்ட இறப்புக்களின் எண்ணிக்கை	3,522	10,980.00
வருடத்தினுள் பதிவு செய்யப்பட்ட காணி உறுதிகளின் எண்ணிக்கை	96	6,800.00
வருடத்தினுள் பதிவு செய்யப்பட்ட நொத்தாரிஸ் உறுதிகளின் எண்ணிக்கை	325	1,300.00

**04. காணி நடவடிக்கைகள் - 2011**

விபரம்	எண்ணிக்கை
வழங்கப்பட்ட டினுழு அனுமதிப்பத்திரங்களின் எண்ணிக்கை	769
வழங்கப்பட்ட அனுமதிப்பத்திரங்களின் எண்ணிக்கை	216
நீண்ட காலத்திற்கு குத்தகைக்கு விடப்பட்ட காணிகளின் எண்ணிக்கை	07
நீண்ட காலத்திற்கு குத்தகைக்கு காணி ஆணையாளரின் அனுமதிக்காக அனுப்பி வைக்கப்பட்ட அனுமதிப்பத்திரங்களின் எண்ணிக்கை	101
வழங்கப்பட்ட பூஜா உறுதிகளின் எண்ணிக்கை	133
நடத்தப்பட்ட காணி கச்சேரிகளின் எண்ணிக்கை	162
நடத்தப்பட்ட பிரிவு நாட்களின் எண்ணிக்கை	198
வருடத்தினுள் வழங்கப்பட்ட காணி துண்டுகளின் எண்ணிக்கை	544
வருடத்தினுள் தீர்க்கப்பட்ட காணி பிரச்சினைகளின் எண்ணிக்கை	1112
சுட்டரீதியற்றவையினை சட்டரீதியானதாக மாற்றுவதற்காக வழங்கப்பட்ட பரிந்துரைகளின் எண்ணிக்கை	1310
அதன் கீழ் வழங்கப்பட்ட அனுமதிப்பத்திரங்களின் எண்ணிக்கை	268
அளத்தல் அனுமதிக்காக அனுப்பி வைக்கப்பட்டவைகளின் எண்ணிக்கை	1667
பெறப்பட்ட அளத்தல் அனுமதிகளின் எண்ணிக்கை	61
சீர்தெய்யப்பட்ட அத்துமீறல்களின் எண்ணிக்கை	159
உரிமையை மீளப்பெற்றுக் கொள்ள வெளியேற்றுவதற்கான அனுமதிகளின் எண்ணிக்கை	25
உரிமையை மீளப்பெற்றுக் கொள்ள காணி பிரச்சினைகளின் எண்ணிக்கை	40
உரிமையை மீளப்பெற்றுக் கொள்ள வருடத்தினுள் செலவுகள் வழங்கப்பட்ட காணி பிரச்சினைகளின் எண்ணிக்கை	17

**05. அனுமதிப்பத்திரங்கள் -**

விபரம்	எண்ணிக்கை	வருமானம்
2011ஆம் ஆண்டினுள் வழங்கப்பட்ட மர அனுமதிப்பத்திரங்களின் எண்ணிக்கை	1719	260,121.72
2011 ஆம் ஆண்டினுள் வழங்கப்பட்ட மண் அகழ்வு அனுமதிப்பத்திரங்களின் எண்ணிக்கை	58	9,430.00
2011ஆம் ஆண்டினுள் சிபாரிசு செய்யப்பட்ட துவக்கு அனுமதிப்பத்திரங்களின் எண்ணிக்கை	59	-
2011 ஆம் ஆண்டினுள் வழங்கப்பட்ட கனியவள அனுமதிப்பத்திரங்களின் எண்ணிக்கை	53	17,000.00
2011 ஆம் ஆண்டினுள் வழங்கப்பட்ட வருமான அனுமதிப்பத்திரங்களின் எண்ணிக்கை	59,301	294,562,022.21
2011 ஆம் ஆண்டினுள் வழங்கப்பட்ட மென்ரக வாகன ஓட்டுனருக்கான அனுமதிப்பத்திரங்களின் எண்ணிக்கை	20,913	1,558,425.99
2011 ஆம் ஆண்டினுள் வழங்கப்பட்ட கனரக வாகன ஓட்டுனருக்கான அனுமதிப்பத்திரங்களின் எண்ணிக்கை	2,259	6,135,024.87

**06. ஓய்வுதிய நடவடிக்கைகள் - 2013**

விபரம்	எண்ணிக்கை	வருமானம்
சிவில் ஓய்வுதிய சம்பளம்	5,372	986,695,421.15
விதைவகள் அநாதைகள் ஓய்வுதிய சம்பளம்	2,978	562,886,816.70
ஆசிரிய ஓய்வுதிய சம்பளம்		2,416,160.00
ஆசிரிய விதைவகள் ஓய்வுதிய சம்பளம்		79,550.00
ஆயுத படைகளுக்கான ஓய்வுதிய சம்பளம்		100,000
வலது குறைந்தவர்களுக்கான கொடுப்பனவு		
உள்ளூராட்சி ஓய்வுதிய சம்பளம்		
வேறு		

**07. சமூக நலன்புரி நடவடிக்கைகள் 2013**

விபரம்	பயனாளிகளின் எண்ணிக்கை	வழங்கப்பட்ட கொடுப்பனவு
பொதுமக்களுக்கான கொடுப்பனவுகள்	18,396	28,846,638.30
வெள்ள நிவாரணம்	60,819	110,802,231.13
வரட்சி நிவாரணம்	21,539	180,000.00
வீட்டு மானியம்	1,472	29,158,450.00
காட்டு யானைகளினால் ஏற்பட்ட சேத நட்டஈடு	65	225,500.00
முச்சக்கர வண்டி	85	50,004.00
கண் கண்ணாடி	146	8,000.00
வலது குறைந்தோருக்கான வீட்டு நிவாரணம்	114	5,071,000.00
புனர்வாழ்வு நட்டஈடு	32	3,937,926.00

**08. அபிவிருத்தி நடவடிக்கைகள் 2013**

எண்ணிக்கை	வருமானம்
நடாத்தப்பட்ட மின்சார எதிர்ப்பு நடவடிக்கைகள்	46
அங்கிகரிக்கப்பட்ட கல்குவாரிகளின் அனுமதிப்பத்திரங்களின் எண்ணிக்கை	68
அங்கிகரிக்கப்பட்ட மண் அகழ்வு அனுமதிப்பத்திரங்களின் எண்ணிக்கை	186
அங்கிகரிக்கப்பட்ட மரம் வெட்டுவதற்கான அனுமதிப்பத்திரங்களின் எண்ணிக்கை	96
அங்கிகரிக்கப்பட்ட மரம் ஏற்றுமதித்திரங்களின் எண்ணிக்கை	1,560

**09. சங்கங்களும் நிறுவனங்களும்**

எண்ணிக்கை	வருமானம்
2011.12.31 ஆம் திகதி வரை பதிவு செய்யப்பட்ட அரசு சார்பற்ற நிறுவனங்களின் எண்ணிக்கை	800
2011.12.31 ஆம் திகதி வரை பதிவு செய்யப்பட்ட விளையாட்டு கழகங்களின் எண்ணிக்கை	255
2011.12.31 ஆம் திகதி வரை பதிவு செய்யப்பட்ட கிராம அபிவிருத்தி சங்கங்களின் எண்ணிக்கை	517
2011.12.31 ஆம் திகதி வரை பதிவு செய்யப்பட்ட தகம் (பெளத்த கல்வி) பாடசலைகளின் எண்ணிக்கை	180

தகவல்:- பிரதேச செயலகங்களிலிருந்து பெறப்பட்டது



## மாவட்ட செயலக கணக்குப் பிரிவின் கடமைகளும் பொறுப்புக்களும்

### I. கணக்குப்(நிதி) பிரிவின் கடமைகளும் பொறுப்புக்களும்

- மாவட்ட செயலக அதனோடு இணைந்த வேறுபட்ட அமைச்சுக்கள் மற்றும் திணைக்களங்களின் கொடுப்பனவு நடவடிக்கைகள்
- “B” முற்பணக்கணக்கு தொடர்பான கொடுப்பனவு நடவடிக்கைகள்
- வேறுபட்ட வைப்புக் கணக்குகளுடன் தொடர்பான கொடுப்பனவு நடவடிக்கைகள்
- அரசு வரவு செலவுத்திட்டத்தினை பாரம் கொடுத்தலும் வகைப்படுத்தல் கணக்கினை மேற்கொள்ளலும்
- வருடாந்த, காலாண்டு மற்றும் மாதாந்த கணக்கறிக்கையினை திறைசேரிக்கு அனுப்பி வைத்தல்
- மாவட்ட செயலக உத்தியோகத்தார்களின் சம்பளம் வழங்குவது தொடர்பான நடவடிக்கைகள்
- அரசாங்க அதிபர் அவர்களின் வங்கிக் கணக்கிற்கு உரிய நடவடிக்கைகளும் வங்கி அறிக்கையினை தயாரித்தலும்
- வருமான அறிக்கை மற்றும் செலவு அறிக்கை தயாரித்தலும் அவற்றை உரிய நிருவனங்களுக்கு அனுப்பி வைத்தல்
- மாவட்ட செயலக களஞ்சியறை மற்றும் அதனோடிணைந்த சகல நடவடிக்கைகள்
- கேள்வி கோரல் நடைமுறை (வழங்கல் மற்றும் சேவைகள்)

## கணக்குப்(நிதி கட்டுப்பாடு) பிரிவின் கடமைகளும் பொறுப்புக்களும்

- மாவட்டத்தின் மாவட்ட செயலகத்திற்கு, பிரதேச செயலகங்களுக்கு ஒதுக்கீட்டினை வழங்குதல்
- மாவட்ட செயலகத்திற்கு, பிரதேச செயலகங்களுக்கு தேவையான நிதியை வழங்குதல்
- மாவட்டத்தின் பிரதேச செயலகங்களின் நிதி நடவடிக்கைகள் வேறுபட்ட அமைச்சுக்களின், திணைக்களங்களின் நிதி நடவடிக்கைகள் என்பவற்றை மேற்பார்வை செய்வதுடன் கட்டுப்படுத்தலும்
- பிரதேச செயலகங்கள் மற்றும் பொருட்களை மதிப்பீடு செய்தல்
- மாவட்ட செயலகம், பிரதேச செயலகங்கள் என்பவற்றின் வருமான செலவு அறிக்கையினை தயாரித்து உரிய சமர்ப்பித்தல்
- வேறுபட்ட அமைச்சுக்களின், திணைக்களங்களின் கொடுப்பனவு நடவடிக்கைகளை மேற்பார்வை செய்தல்
- மாவட்ட செயலகம், பிரதேச செயலகங்கள் என்பவற்றின் “B” முற்பணக்கணக்கினை தயாரித்தலும், வங்கி அறிக்கை தயாரித்தலும், செலவினை சீர் செய்தலும்
- ஓய்வுதிய விடயங்கள் தொடர்பில் பிரதேச செயலகங்களுடன் ஒருங்கிணைப்பினை மேற்கொள்ளல், ஒதுக்கீடுகளை வழங்கி முற்பணத்தை வழங்குதல் மற்றும் அறிக்கை தயாரித்து சமர்ப்பித்தல்
- மாவட்ட செயலகம் மற்றும் பிரதேச செயலகங்களுக்கு சுதந்திரமான தபால் வசதிகளின் கீழ் ஒதுக்கீட்டு எல்லை வழங்குதல்
- அரசாங்க அதிபர் அவர்களின் வங்கிக் கணக்கிற்கு உரிய நடவடிக்கைகள்
- நட்டம் மற்றும் பாதிப்பு தொடர்பிலான நடவடிக்கைகள்
- ஒதுக்கீட்டு கணக்கினை தயாரிப்பது தொடர்பிலான நடவடிக்கைகள்

**நிகழ்ச்சித்திட்ட ரீதியான ஒதுக்கீட்டுக் கணக்கு - 2013**

செலவினத் தலைப்பு இல : 270

அமைச்சு/ திணைக்களம்/ மாவட்டச் செயலகம்:மாவட்டச் செயலகம் அம்பாரை

நிகழ்ச்சித்திட்ட இலக்கமும் தலைப்பும்: 1 செயல்முறைச் செயற்பாடுகள்

மீண்டுவரும் மற்றும் மூலதனச்செலவினத்தின் பொறிப்பு

	1	2	3	4	5	6	
டிஜிஎஸ்ஏ படிவத்தில் குறிப்பிட்ட செலவினத்தின் தன்மை	வருடாந்த மதிப்பீட்டில் உள்ள ஒதுக்கீடு	குறைநிரப்பு ஏற்பாடும் குறைநிரப்பு மதிப்பீட்டு ஒதுக்கமும்	நி.பி.66 மற்றும் நி.பி.69 க்கு ஏற்ப மாற்றங்கள்	மொத்த தேறிய ஏற்பாடு (1+2)-(+3)	மொத்தச் செலவினம்	சேமிப்பு (மிகை) (4-5)	பக்கஇல(டிஜிஎஸ்ஏ படிவத்திற்கு தொடர்புடையகுறிப்பு)
	ரூபா.	ரூபா.	ரூபா.	ரூபா.	ரூபா.	ரூபா.	
(அ) மீண்டெழும்(டிஜிஎஸ்ஏ 3)	513,010,000	160,677,000	28,338,000 (28,338,000)	673,687,000	672,588,832	1,098,168	3
(ஆ) மூலதனம்(டிஜிஎஸ்ஏ 4)	60,000,000	650,000,000	-	710,000,000	709,470,599	529,402	4,5,6
<b>மொத்தம்</b>	<b>573,010,000</b>	<b>810,677,000</b>	<b>-</b>	<b>1,383,687,000</b>	<b>1,382,059,431</b>	<b>1,627,569</b>	

## கருத்திட்ட ரீதியான மீண்டுவரும் செலவினம்

செலவினத் தலைப்பு இல :

270

அமைச்சு/ திணைக்களம்/ மாவட்டச் செயலகம்:மாவட்டச் செயலகம் அம்பாரை

நிகழ்ச்சித்திட்ட இலக்கமும் தலைப்பும்: 1 செயல்முறைச் செயற்பாடுகள்

	1	2	3	4	5	6
கருத்திட்ட இல். தலைப்பு மற்றும் வேதனாதிகள். அனைத்து கருத்திட்டங்களுக்குமான ஏனைய கட்டணங்கள்	வருடாந்த மதிப்பீட்டில் உள்ள ஒதுக்கீடு	குறைநிரப்பு ஏற்பாடும் குறைநிரப்பு மதிப்பீட்டு ஒதுக்கமும் (+/-)	நி.பி.66 மற்றும் நி.பி.69 க்கு ஏற்ப மாற்றங்கள் (+/-)	மொத்த தேறிய ஏற்பாடு (1+2)+(+3)	மொத்தச் செலவினம்	சேமிப்பு (மிகை) (4-5)
	ரூபா.	ரூபா.	ரூபா.	ரூபா.	ரூபா.	ரூபா.
<b>கருத்திட்ட இல். தலைப்பும்</b>						
1-பொது நிருவாகமும், தாபனச் சேவைகளும்						
ஆளுக்கூரிய வேதனாதிகள்	30,800,000	154,177,000	9,179,000	194,156,000	194,150,560	5,440
ஏனைய கட்டணங்கள்	17,535,000	6,500,000	(399,000)	23,636,000	23,593,253	42,747
<b>உப தொகை</b>	<b>48,335,000</b>	<b>160,677,000</b>	<b>8,780,000</b>	<b>217,792,000</b>	<b>217,743,813</b>	<b>48,187</b>
<b>கருத்திட்ட இல். தலைப்பும்</b>						
2-பிரதேச செயலகம்						
ஆளுக்கூரிய வேதனாதிகள்	130,800,000	-	(5,293,000)	125,507,000	124,937,173	569,827
ஏனைய கட்டணங்கள்	25,450,000	-	(153,000)	25,297,000	25,115,731	181,269
<b>உப தொகை</b>	<b>156,250,000</b>	<b>-</b>	<b>(5,446,000)</b>	<b>150,804,000</b>	<b>150,052,905</b>	<b>751,095</b>
<b>கருத்திட்ட இல். தலைப்பும்</b>						
3-கரையோர பிரதேசம்						
ஆளுக்கூரிய வேதனாதிகள்	262,000,000	-	(3,334,000)	258,666,000	258,660,795	5,205
ஏனைய கட்டணங்கள்	46,425,000	-	-	46,425,000	46,131,319	293,681
<b>உப தொகை</b>	<b>308,425,000</b>	<b>-</b>	<b>(3,334,000)</b>	<b>305,091,000</b>	<b>304,792,115</b>	<b>298,885</b>
<b>மொத்த தொகை</b>	<b>513,010,000</b>	<b>160,677,000</b>	<b>-</b>	<b>673,687,000</b>	<b>672,588,832</b>	<b>1,098,168</b>



## கருத்திட்ட ரீதியான மூலதனச் செலவினம்

செலவினத் தலைப்பு இல : 270

அமைச்சு/ திணைக்களம்/ மாவட்டச் செயலகம்:மாவட்டச் செயலகம் அம்பாரை

நிகழ்ச்சித்திட்ட இலக்கமும் தலைப்பும்: 1 செயல்முறைச்

செயற்பாடுகள்

கருத்திட்ட இலக்கமும் தலைப்பும் : 1 பொது நிருவாகமும், தாபனச் சேவைகளும்

யக் குறியீடு	வட்டம்	இலக்கம்	தலைப்பு (குறியீடு)	விடயங்கள் சம்பந்தமான இலக்கம்	1 வருடாந்த மதிப்பீட்டில் உள்ள ஒதுக்கீடு	2 குறைநிரப்பு ஒதுக்கீடு	நி.பி 66 , 69 மாற்றங்கள்,	3 மொத்தத் தேறிய ஏற்பாடு (1+-2)	4 மொத்தச் செலவினம்	5 சேமிப்பு (மிகை) (3-4)
					ரூபா.	ரூபா.		ரூபா.	ரூபா.	ரூபா.
2001		11	மூலதனச் சொத்துக்களின் புனரமைப்பும் மேம்பாடும்	கட்டடங்களும் கட்டமைப்பும் பொறித்தொகுதி இயந்திரம் மற்றும் உபகரணம்	8,000,000	-	(972,000)	8,000,000	7,998,004	1996
2002		11	மூலதனச் சொத்துக்களின் புனரமைப்பும் மேம்பாடும்	மற்றும் உபகரணம்	1,500,000	-	972,000	528,000	528,000	
2003		11	மூலதனச் சொத்துக்களின் புனரமைப்பும் மேம்பாடும்	வாகனங்கள்	1,500,000	-		2,472,000	,2369,895	102,105
			<b>உப தொகை</b>		<b>11,000,000</b>	<b>-</b>		<b>11,000,000</b>	<b>10,895,899</b>	<b>104,101</b>
2102		11	மூலதனச் சொத்துக்களின் கொள்வனவு	தளபாடங்களும் அலுவலக உபகரணங்களும் பொறித்தொகுதி இயந்திரம் மற்றும் உபகரணம்	7,000,000	-		7,000,000	7,000,000	-
2103		11	மூலதனச் சொத்துக்களின் கொள்வனவு	மற்றும் உபகரணம்	2,700,000	-		2,700,000	2,700,000	
2104		11	மூலதனச் சொத்துக்களின் கொள்வனவு	கட்டடங்கள்	38,000,000			38,000,000	37,890,207	109,793
2502		11	மூலதனச் சொத்துக்களின் கொள்வனவு		-	650,000,000		650,000,000	649,999,645	355 -
			<b>உப தொகை</b>		<b>47,700,000</b>	<b>175,000,000</b>		<b>697,700,000</b>	<b>697,589,852</b>	<b>110,148</b>
2401		11	கொள்திறன் கட்டுமானம்	பயிற்சியும் கொள்திறன் கட்டுமானமும்	400,000	-		400,000	389,988	10,012
			<b>உப தொகை</b>		<b>400,000</b>	<b>-</b>		<b>400,000</b>	<b>389,800</b>	<b>10,012</b>
			<b>மொத்த தொகை</b>		<b>59,100,000</b>	<b>650,000,000</b>		<b>709,100,000</b>	<b>708,875,739</b>	<b>224,262</b>

L

4

\_\_\_\_\_

|

## கருத்திட்ட ரீதியான மூலதனச் செலவினம்

தலைப்பு இல : 270

அமைச்சு/ திணைக்களம்/ மாவட்டச் செயலகம்:மாவட்டச் செயலகம் அம்பாரை

நிகழ்ச்சித்திட்ட இலக்கமும் தலைப்பும்: 1

செயல்முறைச் செயற்பாடுகள்

கருத்திட்ட இலக்கமும் தலைப்பும் :

2 பிரதேச செயலகங்கள்

செலவுவிடயக் குறியீடு	விடய இலக்கம்	நிதிப்படுத்தல்	விடயங்கள் சம்பந்தமான விளக்கம்	1	2		3	4	5
				வருடாந்த மதிப்பீட்டில் உள்ள ஒதுக்கீடு	குறைநிரப்பு ஒதுக்கீடு	நி.பி 66 , 69 மாற்றங்கள்,	மொத்தத் தேறிய ஏற்பாடு (1+-2)	மொத்தச் செலவினம்	சேமிப்பு (மிகை) (3-4)
				ரூபா	ரூபா		ரூபா	ரூபா	ரூபா
2401		11	பயிற்சியும் கொள்திறன் கட்டுமானமும்	400,000	-		400,000	105,490	294,510
			மொத்த தொகை	400,000	-		400,000	105,490	294,510





## கருத்திட்ட ரீதியான மூலதனச் செலவினம்

செலவினத் தலைப்பு இல : 270

அமைச்சு/ திணைக்களம்/ மாவட்டச் செயலகம்:மாவட்டச் செயலகம் அம்பாரை

நிகழ்ச்சித்திட்ட இலக்கமும் தலைப்பும்: 1 செயல்முறைச் செயற்பாடுகள்

கருத்திட்ட இலக்கமும் தலைப்பும் : 3 கரையோர பிரதேசம்

செலவினக் குறியீடு	விடய இலக்கம்	நிதிப்படுத்தல (குறியீடு)	விடயங்கள் சம்பந்தமான இலக்கம்	1	3		4	5	7
				வருடாந்த மதிப்பீட்டில் உள்ள ஒதுக்கீடு	குறைநிரப்பு ஒதுக்கீடு	நி.பி 66 , 69 மாற்றங்கள்,	மொத்தத் தேறிய ஏற்பாடு (1-2)+/- 3	மொத்தச் செலவினம்	சேமிப்பு (மிகை) 4-5
				ரூபா	ரூபா		ரூபா	ரூபா	ரூபா
2401		11	பயிற்சியும் கொள்திறன் கட்டுமானமும்	500,000	-		500,000	489,370	10,630
			மொத்த தொகை	500,000	-		500,000	489,370	10,630

## நிகழ்ச்சித்திட்ட ரீதியான செலவினத்தை நிதிப்படுத்தல்

செலவினத் தலைப்பு இல : 270

அமைச்சு/ திணைக்களம்/ மாவட்டச் செயலகம்:மாவட்டச் செயலகம் அம்பாரை

நிகழ்ச்சித்திட்ட இலக்கமும் தலைப்பும்: 1 செயல்முறைச் செயற்பாடுகள்

ஏற்புடைய சட்டம்	குறியீடு	மூலம்	நிகழ்ச்சித்திட்டம்: 1		நிகழ்ச்சித்திட்டம்: 2		நிகழ்ச்சித்திட்டம்: 3		மொத்தம்		%
			ஒதுக்கீடு	செலவினம்	ஒதுக்கீடு	செலவினம்	ஒதுக்கீடு	செலவினம்	ஒதுக்கீடு	செலவினம்	
			ரூபா	ரூபா	ரூபா	ரூபா	ரூபா	ரூபா	ரூபா	ரூபா	
ஒதுக்கீட்டுச் சட்டம்	11	உள்நாட்டு நிதி	1383,687,000	1,382,059,431	-	-	-	-	1,383,687,000	1,382,059,431	100
	12	வெளிநாட்டு உதவி - கடன்									
	13	வெளிநாட்டு உதவி - நன்கொடை									
	14	மீள நிதிப்படுத்தும் வெளிநாட்டு உதவி									
	15	கடன் மீள நிதிப்படுத்தும் வெளிநாட்டு உதவி									
	16	நன்கொடை எதிரிணை நிதி									
	17	வெளிநாட்டு உதவி தொடர்பிலான உள்நாட்டு நிதி									
விசேட சட்டம்	21	உள்நாட்டு நிதி									
		மொத்தம் (மூலதனச் செலவினம்)	1383,687,000	1,382,059,431	-	-	-	-	1,383,687,000	1,382,059,431	100

## கருத்திட்ட ரீதியான செலவினத்தை நிதிப்படுத்தல்

செலவினத் தலைப்பு இல : 270

அமைச்சு/ திணைக்களம்/ மாவட்டச் செயலகம்:மாவட்டச் செயலகம் அம்பாரை

நிகழ்ச்சித்திட்ட இலக்கமும் தலைப்பும்: 1 செயல்முறைச் செயற்பாடுகள்

				கருத்திட்டம் 1		கருத்திட்டம் 2		கருத்திட்டம் 3		மொத்தம்		
	ஏற்பு டைய சட்ட ம்	குறியீடு		மூலம்	ஒதுக்கீடு	செலவினம்	ஒதுக்கீடு	செலவினம்	ஒதுக்கீடு	செலவினம்	ஒதுக்கீடு	
				ரூபா	ரூபா	ரூபா	ரூபா	ரூபா	ரூபா	ரூபா	ரூபா	
	ஒதுக் கீட்டு ச் சட்ட ம்	11	உள்நாட்டு நிதி	926,892,000	926,679,352	151,204,000	150,158,395	305,591,000	305,281,485	1,383,687,000	1,382,059,431	100
	விசே ட சட்ட ம்	12	வெளிநாட்டு உதவி - கடன்									
		13	வெளிநாட்டு உதவி - நன்கொடை									
		14	மீள நிதிப்படுத்தும் வெளிநாட்டு உதவி									
		15	கடன் மீள நிதிப்படுத்தும் வெளிநாட்டு உதவி									
		16	நன்கொடை எதிரிணை நிதி									
		17	வெளிநாட்டு உதவி தொடர்பிலான உள்நாட்டு நிதி									
		21	உள்நாட்டு நிதி									
			மொத்தம் (மீண்டுவரும் செலவினம்)	407,303,000	260,878,963	144,065,000	143,316,272	299,900,000	298,326,978	851,268,000	702,522,213	

குறிப்பு (ii)

**முற்பண,வைப்புக் கணக்குகள் சம்பந்தமான கட்டுப்பாட்டுக் கணக்கு பொழிப்பு - 2013**

செலவினத் தலைப்பு : 270

அமைச்சு/ திணைக்களம்/ மாவட்டச் செயலகம்:மாவட்டச் செயலகம் அம்பாரை

கணக்கு இலக்கமும் பெயரும்	கணக்கு இலக்கம்	ஆரம்ப மீதி 2013.01.01	குறித்த ஆண்டுக் கான பற்று	குறித்த ஆண்டுக் கான வரவு	2013.12.31அன்றி லான மீதி	திறைசேரி கணக்குப்படி மீதி
அரசு உத்தியோகத்தர்களுக்கான முற்பணம்	8493/0/0/270011	142,890,898	49,679,000	43,657,498	148,912,400	148,912,400
	8493/0/0/270012	-	3,315,364	6,517,096	2,759,988	43,201,732
		142,890,898	52,994,364	50,174,594	145,710,668	145,710,668
வைப்புக்கணக்குகள்	6003/0/0/46/0	202,865,624	932,625,925	101,840,701	284,080,400	284,080,400

மேற்குறிப்பிட்ட முற்பணக்கணக்குகளில் உள்ள இறுதி (முடிவு) மீதிகளும், வைப்புக்கணக்குகளின் மீதிகளும் அவற்றுக்குரிய தனி,தனிக்கணக்குகளுடன் இணக்கம் செய்யப்பட்டுள்ளன எனவும்,நிபி-506(2) இன் படி கணக்கிணக்க அறிக்கை கணக்காய்வாளர் தலைமை அதிபதிக்கு அனுப்பப்பட்டுள்ளது எனவும் இத்தால் அத்தாட்சிப்படுத்துகின்றேன்

