



වාර්ෂික කාර්ය සාධන වාර්තාව හා ගිණුම්
வருடாந்த செயலாற்று அறிக்கையும் கணக்கறிக்கையும்
ANNUAL PERFORMANCE REPORT & ACCOUNTS
2013

දිස්ත්‍රික් ලේකම් කාර්යාලය අම්පාර
மாவட்ட செயலகம் - அம்பாரை
DISTRICT SECRETARIAT-AMPARA

වාර්ෂික කාර්ය සාධන වාර්තාව හා ගිණුම්
වருடාந்த සෙයலාற்று அறிக்கையும் கணக்கறிக்கையும்

ANNUAL PERFORMANCE REPORT &
ACCOUNTS

2013

දිස්ත්‍රික් ලේකම් කාර්යාලය අමාත්‍යාංශ
மாவட்ட செயலகம் - அம்பாரை
DISTRICT SECRETARIAT-AMPARA

පෙළ ගැස්ම

අනු අංකය	විස්තරය	පිටු අංක
01.	දිස්ත්‍රික් ලේකම්තුමාගේ පෙරවදන	01
02.	අම්පාර දිස්ත්‍රික් ලේකම් කාර්යාලීය දැක්ම, මෙහෙවර ප්‍රකාශය හා අගයන්	02
	2.1. අම්පාර දිස්ත්‍රික් ලේකම් කාර්යාලයේ මූලික තොරතුරු	
03.	අම්පාර දිස්ත්‍රික්කයේ ඓතිහාසික පසුබිම	03-05
	3.1. අම්පාර දිස්ත්‍රික්කයේ මූලික තොරතුරු	06
	3.2. දිස්ත්‍රික් ලේකම් කාර්යාලය හා අනුබද්ධ ආයතන	07
04.	දිස්ත්‍රික් ලේකම් කාර්යාලයේ සංවිධාන ව්‍යුහය	08-09
05.	දිස්ත්‍රික් ලේකම් කාර්යය ආයතන හා පරිපාලන සම්බන්ධීකරණ අංශයේ කාර්ය භාරය	10
	5.1 දිස්ත්‍රික් ලේකම් කාර්යාලය හා ප්‍රාදේශීය ලේකම් කාර්යාල කාර්ය මණ්ඩල සංයුතිය	11
	5.2. දිසාපති කාර්යාලයට අයත් රජයේ නිවාස පිළිබඳ විස්තර	12
	5.3 සංචාරක නිවාසය සම්බන්ධ තොරතුරු	13
	5.4 සංචාරක නිවාසයේ අයකිරීම් සම්බන්ධ තොරතුරු	13
	5.5. සංචාරක නිවාසයේ ආදායම් වාර්තාව	14
06.	ජනගහනය	
	6.1. අම්පාර දිස්ත්‍රික්කයේ සමස්ත ජනගහනය ප්‍රාදේශීය ලේකම් කොට්ඨාශ මට්ටමින් ස්ත්‍රී පුරුෂ භාවය අනුව	15
	6.2. අම්පාර දිස්ත්‍රික්කයේ සමස්ත ජනගහනය ප්‍රාදේශීය ලේකම් කොට්ඨාශ මට්ටමින් වයස් කාණ්ඩ අනුව	16
	6.3. අම්පාර දිස්ත්‍රික්කයේ සමස්ත ජනගහනය ප්‍රාදේශීය ලේකම් කොට්ඨාශ මට්ටමින් ජනවර්ග අනුව	17
07.	අම්පාර දිස්ත්‍රික් කෘෂිකර්මාන්තය	18
	7.1. වී අස්වැන්න පිළිබඳ තොරතුරු ප්‍රාදේශීය ලේකම් කොට්ඨාශ මට්ටමින්	19-20
	7.2. අතිරේක ආහාර බෝග හා ස්ථිර බෝග පිළිබඳ විස්තර	21-22

08.	සංවර්ධන ක්‍රියාකාරකම්	
8.1.	2013 විමධ්‍යගත අය වැය සාරාංශ වාර්තාව	23
8.2.	2013 විමධ්‍යගත අය වැය ප්‍රතිපාදන සාරාංශ වාර්තාව	24
8.3.	2013 ගමනාගුම අය වැය සාරාංශ වාර්තාව	25
8.4.	2013 ගමනාගුම අය වැය ප්‍රතිපාදන සාරාංශ වාර්තාව	26
8.5.	ශ්‍රී ලංකා අපනයන සංවර්ධන මණ්ඩලය සිදුකරන ලද ක්‍රියාකාරකම් දිස්ත්‍රික් සමෘද්ධි අංශය පිළිබඳ සාරාංශ වාර්තාව	27
09.	සමෘද්ධි ඒකකයේ ක්‍රියාකාරකම්	28
10.	ආපදා කළමනාකරණ මධ්‍යස්ථානයේ ක්‍රියාකාරකම් සහ ප්‍රතිපාදන වෙන් කිරීම පිළිබඳ සාරාංශය	29
11..	අම්පාර දිස්ත්‍රික්කයේ බෞද්ධ කටයුතු පිළිබඳ තොරතුරු	30
12.	අම්පාර දිස්ත්‍රික්කයේ හින්දු කටයුතු පිළිබඳ තොරතුරු	31
13.	සහකාර මැතිවරණ කොමසාරිස් කාර්යාලයීය තොරතුරු	32
14.	නියෝජ්‍ය ඉඩම් කොමසාරිස් කාර්යාලයීය තොරතුරු	33
15.	ඉඩම් පරිහරණ සැලසුම් දෙපාර්තමේන්තුව විසින් සිදුකරන ලද ක්‍රියාකාරකම්	34
16.	මිනුම් ඒකක ප්‍රමිති හා සේවා අංශය විසින් සිදුකරන ලද ක්‍රියාකාරකම්	35
17.	සමාජ ආරක්ෂණ මණ්ඩලය විසින් සිදුකරන ලද ක්‍රියාකාරකම්	35
18.	ප්‍රාදේශීය ලේකම් කාර්යාලයන්හි කාර්ය ප්‍රගතිය	36-37
19.	දිස්ත්‍රික් ලේකම් කාර්යාලයීය ගිණුම් අංශයේ කාර්ය භාර්ය	
19.1	ගිණුම් (මුදල්) අංශයේ කටයුතු	38
19.2.	ගිණුම් අංශයේ (මුදල් පාලන) කටයුතු	39
19.3.	2013 වැඩසටහන අනුව විසර්ජන ගිණුම	40
19.4	2013 ව්‍යාපෘති අනුව පුනරාවර්ථන වියදම්	41
19.5.	2013 ව්‍යාපෘති අනුව මූලධන වියදම්	42
19.6.	2013 වැඩසටහන අනුව මූල්‍ය වියදම් සාරාංශය	43
19.7.	2013 වර්ෂයට අදාළව පාලන , අත්තිකාරම් බි ගිණුම්, තැන්පතු ගිණුම්	44-47

පෙරවදන

2013 වර්ෂය සඳහා අම්පාර දිස්ත්‍රික් ලේකම් කාර්යාලයේ කාර්යය සාධන වාර්තාව නිකුත් කිරීම ගැන මා ඉතාමත් සතුටට පත්වෙමි. මෙම දිස්ත්‍රික්කයේ ප්‍රාදේශීය ලේකම් කොට්ඨාශ 19 ක් පරිපාලන අරමුණු සඳහා ස්ථාපිත කොට ඇත.

අම්පාර දිස්ත්‍රික්කය නැගෙනහිර පළාත් පොලොන්නරුව සහ මඩකලපුව උතුරු මායිම වශයෙන් ද බෙංගාල බොක්ක නැගෙනහිර මායිම වශයෙන් හම්බන්තොට සහ මොනරාගල දිස්ත්‍රික් ද දකුණු මායිම වශයෙන් බදුල්ල සහ මාතලේ දිස්ත්‍රික් බටහිර මායිම වශයෙන් දරමින් පිහිටා ඇත. මෙහි ඉඩම් ප්‍රමාණය වර්ග කිලෝ මීටර් 4415 ක් වේ.

අංක 402 හා 2002.09.12 දිනැති රාජ්‍ය මූල්‍ය චක්‍ර ලේඛනයට අනුව දිස්ත්‍රික් ලේකම් කාර්යාලය හා ප්‍රාදේශීය ලේකම් කාර්යාල මගින් ඉටුකරන ලද ඉතා වැදගත් සේවාවන් හා මුදල් භාවිතයේ දක්ෂතාවයද පදනම් කරගෙන මෙම වාර්තාව පිළියෙල කරන ලදී.

අම්පාර දිස්ත්‍රික්කයේ ආර්ථික සමාජීය, සංස්කෘතික හා සඳාචාර සංවර්ධනය උදෙසා පරිපාලනමය කටයුතු වලදී අවශ්‍ය සහය නොඅඩුව ලබා දුන් දිස්ත්‍රික්කයේ සියළුම ආගමික නායකයින්ටද මහජන නියෝජිතයින්ටද,

දිස්ත්‍රික්කයේ ජනතාව වෙනුවෙන් වඩාත් කාර්යක්ෂම මෙන්ම ඵලදායී සේවාවක් ලබා දීම සඳහා මට සහයෝගය ලබා දුන් අතිරේක දිස්ත්‍රික් ලේකම්, ප්‍රධාන ගණකාධිකාරී, ව්‍යාපෘති අධ්‍යක්ෂකවරුන්, සහකාර දිස්ත්‍රික් ලේකම් ගණකාධිකාරී, ඉංජිනේරු, පරිපාලන නිලධාරී ඇතුළු සියලුම කාර්ය මණ්ඩලයටද

දිස්ත්‍රික්කයේ සියළුම ප්‍රාදේශීය ලේකම්වරුන්ට සහ එම කාර්ය මණ්ඩල වලටද අනෙක් සියළුම දෙපාර්තමේන්තු, සංස්ථා, මණ්ඩල, රාජ්‍ය හා රාජ්‍ය නොවන සංවිධාන වලටද හා මහජනතාව වෙනුවෙන් අතිවිශාල කාර්ය භාරයක් ඉටු කිරීමට නන් අයුරින් සහය ලබාදුන් අනෙකුත් සියළුම දෙනාට මාගේ කෘතඥතා පූර්වක ස්තූතිය පුද කරමි.

නිල් ද අල්විස්,
දිසාපති/ දිස්ත්‍රික් ලේකම්,
අම්පාර දිස්ත්‍රික්කය.

02. අම්පාර දිස්ත්‍රික් ලේකම් කාර්යාලය **දැක්ම, මෙහෙවර ප්‍රකාශය හා අගයන්**

දැක්ම

විශිෂ්ටතම රාජ්‍ය සේවාව තුළින් තෘප්තිමත් සේවාවලින් බවට දිගාමඩුලු ජනතාව පත්කිරීම.

මෙහෙවර

රාජ්‍ය ප්‍රතිපත්ති හා නීති රෙගුලාසි වලට අනුකූලව පවත්නා භෞතික,මානව,මූල්‍ය සම්පත් උපරිම ඵලදායීත්වයකින් හැසිරවීම තුළින් විවිධ උප සංස්කෘතීන්ට අයත් දිගාමඩුලු වාසීන් අතර සාමය, සමභිය, සහජීවනය වර්ධනය වන අන්දමේ සුභද්‍රැවිලි සේවාවක් කාර්යක්ෂමව ලබාදීම හා එබඳුම සේවාවක් දිස්ත්‍රික්කයේ අනෙකුත් රාජ්‍ය ආයතනයන්ගෙන් ලබාගත හැකිවන පරිදි එම ආයතන වලට අවශ්‍ය උපදේශකත්වය, මහ පෙන්වීම,සහය දීම හා ආදර්ශය සපයමින් සමස්ථ දිස්ත්‍රික් පරිපාලනය මෙහෙයවීම.

අපේ අගයන්

- ❖ සුභද්‍රැව ඇමතීම.
- ❖ සේවාවලින්ට හොඳින් සවන්දීම.
- ❖ සුභද්‍රැව පිළිතුරු සැපයීම.
- ❖ නියමිත ස්ථානය වෙත සේවාවලින් පහසුවෙන් යොමුකිරීම.
- ❖ වහාම සේවාවලින්ගේ ගැටලුව වෙත යොමුවීම.
- ❖ සේවාවලින්ගේ ගැටලු නිරාකරණය කිරීම සඳහා උපරිම උත්සහය දැරීම.
- ❖ සේවාවලින්ට සුභද්‍රැව,සුවපහසු පරිසරයක් සකස් කරදීම.
- ❖ හැකි සෑම අවස්ථාවකම එක් වතාවකින් සේවා ලාභින්ගේ ගැටලු විසඳීම.
- ❖ සේවාවලින්ගේ ගරුත්වය සැමවිටම සුරැකීම.
- ❖ සේවාවලින්ගේ කාලය අපතේ නොයැවීම

03.1 අම්පාර දිස්ත්‍රික්කයේ ඓතිහාසික පසුබිම

පුරාණ ලංකාව රුහුණ, මායා, පිහිටි යනුවෙන් රාජ්‍යයන් තුනක් වශයෙන් පැවතුණි. රුහුණ රාජධානියේ ඉතා වැදගත් දැනවිමක් වශයෙන් සැලකූ දිසවාපි හෙවත් දිගාමඩුලු රාජධානියේ ඉතිහාසය බුද්ධ කාලය දක්වා ඇතට යන බව ඓතිහාසික තොරතුරු වලින් සනාථ වෙයි. වංශ කථාවන්ට අනුව විජය ලංකාවට ගොඩබසින ලද්දේ බුදුරජාණන් වහන්සේගේ පිරිණිවන් පෑම සිදුවූ දිනයේය. මණිඅක්ඛිත නා රජුගේ ඇරයුමෙන් බුදුරජාණන් වහන්සේගේ තුන්වන වරට ලක්දිවට වැඩම කරන ලද කලාපාණ්ඩු ගමනේදී දිසවාපියට වැඩම කරවීම ගැන සඳහන් වේ.

අම්පාර ප්‍රදේශය ආර්ය ජනාවාසයක් බවට පත්වී ඇත්තේ විජය රජුගෙන් පසු පාලකයා බවට පත්වූ පඩුවස් දෙව් රජුගේ අවධියේය. පඩුවස් දෙව් රජුගේ බිසව වන හද්දකච්චායනා කුමරිගේ සහෝදරයකු වූ දිසායු කුමරු විසින් පිහිටුවන ලද දිසායුගාම පසුව දිසවාපි, දිගාවැව හා දිගාමඩුල්ල යන නම් වලින් හැඳින්වූන බව වංශ කථාවන්ට අනුව සඳහන් වී ඇත.

දිසගාමිණිගේ පුත් පණ්ඩුකාභය කුමරු විසින් අනුරාධපුරය සිය අනසකට ගෙන අනුරාධපුරයෙහි අගනුවර පිහිටවනු ලැබීය. මෙතැන් සිට දිගාමඩුල්ල අනුරපුර මහ රජුගේ එක් ප්‍රාදේශීය පාලන කොට්ඨාශයක් වූ අතර, එය ප්‍රධාන ධාන්‍යාගාරය වේ. පොළොන්නරු රාජධානිය බිඳ වැටී පාලන අධිකාරිය නිරිත දිග ප්‍රදේශයට තල්ලු වීමත් සමඟ අම්පාර ප්‍රදේශය වල් බිහිවන්නට විය.

මහසෙන් රජුගේ මහා වාරි කර්මාන්ත ව්‍යාපාරය නැගෙනහිර බිත්තැන්නේ සිට තමන්කඩුව හා සේරු නුවර ඔස්සේ නුවර කලාපය තෙක් පැතිරී ඇත. ස්වකීය සංවර්ධන කටයුතු වළඳී රුහුණ අමතක නොකළහ. දීර්ඝ කාලයක් තිස්සේ වර්ධනය වූ වාරි කර්මාන්තයට නෂ්ටාවශිෂ්ට අම්පාර ප්‍රදේශය තුළ සිසාරා ඇවිද යන විට දැකිය හැක.

ලංකාවේ ඉතිහාසය ශිලා ලේඛන ගත කිරීමට පෙර ගල්ඔය මිටියාවන වැදි ජනතාවගේ ගොදුරු බිමක්ව පැවති බව ආචාර්ය ආර්.එල්. බ්‍රෝනියර් මහතා සඳහන් කර ඇත. මුල් ආර්යන් විසින් පිහිටවුනු ක්‍රි.පූ.03 වන සියවස දක්වා දිවෙන සෙල්ලිපි වල දක්නට ඇත.

අම්පාර දිසාවේ ඉතිහාසය පිළිබඳව කථාකරන කළ රජගල ප්‍රදේශය වටිනා ඓතිහාසික තොරතුරු රැසක් ලැබී ඇති ප්‍රදේශයකි. මෙහි දක්නට ලැබෙන ඓතිහාසික නටඹුන් අසල පිහිටා ඇති සෙල් ලිපියක “යෙ ඉමදිය පටමය අගනන ඉඨික තෙර මහිද තෙර තුබේ ” යන වාක්‍ය කොටා ඇත. මේ අනුව එම ඓතිහාසික මෙම ද්විපයේ අභිවෘද්ධිය සඳහා පැමිණි ඉට්ඨිය හා මහින්ද තෙරුන්ගේ දාගැබ ලෙස හඳුන්වා දී ඇත. මෙය මිහිදු හිමියන්ගේ ලංකා ගමන හා ඒ සමඟ පැමිණි ඉට්ඨිය හිමියන් පිළිබඳ මහා වංශ පුවත සනාථ කරන්නකි. මිහිදු හිමි පිරිනිවන් පෑ පසු දාතුන් නිදන් කර රටපුරා දාගැබ ගොඩ නංවා ඇති බවට වන පුවතද සනාථ කරන්නකි. මේ අතරම රජගලින් ලැබී ඇති තවත් ලිපියක දුටුගැමුණු රජුගේ බිසවක් සේ හඳුන්වා ඇති රජිතා නම් කාන්තාව ගැන සඳහන් වේ. මෙය ඓතිහාසික වශයෙන් අතිශය වැදගත් ලිපියකි.

එසේම නන්දිමිත්‍ර යෝධයාගේ හා දුටුගැමුණු රජුගේ පවුල් දෙක අතර විවාහ සබඳතාවක් පිළිබඳ සාධකයක් සපයන සෙල් ලිපියක්ද රජගලින් සොයාගෙන ඇත. මේ සෙල් ලිපිය හා අම්පාර දිස්ත්‍රික්කයේ බමුණගල සෙල් ලිපියත් එකට සලකා බැලීමේදී දුටුගැමුණු රජුගේ දියණිය නන්දිමිත්‍රගේ පුතෙක් සමග විවාහ වී සිටි බවට සාක්ෂි සැපයේ.

දසවැනි සියවසට අයත් කොණ්ඩුවටුවාන් සෙල්ලිපිය සුවිශේෂී වැදගත් කමක් ඇති ඓතිහාසික මූලාශ්‍රයක් ලෙස විද්වත්තු පිළිගැනිනි. එම සෙල්ලිපියට අනුව අනුරාධපුර යුගයේ අවසාන භාගය වන විටත් අම්පාර සශ්‍රීක සිංහල ජනාවාසයක් වූ බව පැහැදිලිව ඔප්පු කරයි. එකී ගම් ස්වයංපෝෂිත ගම්මාන බව “ අලෙවිය සඳහා පිටතින් බඩු නොගෙන්විය යුතු බවට” කර ඇති නියෝගයන් ඇත. එසේම මෙම ප්‍රදේශය අනුරාධපුර රාජධානියට අයත්ව පාලනය වූ බවට තොරතුරු මෙකී සෙල් ලිපියෙන් ප්‍රකාශ වේ.

පොළොන්නරු යුගයේදී අම්පාර වැදගත් තැනක් හිමිකරගත් බවට සාක්ෂි ඉතිහාසයෙන් ලැබේ. සොලී ආධිපත්‍යයෙන් රට මුදාගෙන රට එක්සත් කිරීම සඳහා ගෙන ගිය මහා විජයබාහු (1055-1110) රජුගේ විමුක්ති ව්‍යාපාරයට ද දිගාමඩුල්ල උපකාරී වූ බවට තොරතුරු ඇත. එතුමා දිගාමඩුල්ලේදී කළ සටන් කිහිපයක් ගැන සඳහන් වේ. සුගලා රැජිනගේ ආධිපත්‍යයට දිගාමඩුල්ල අවනතව තිබූ බවට තොරතුරු ලැබිණි. මහා පරාක්‍රමබාහු (1153- 1186) රජතුමා දත්ත දාතුන් වහන්සේ ලබාගැනීම සඳහා සුගලා රැජිණ සමග යුද්ධ කරන ලද්දේ දීඝවාපියේදී බව ලංකා විශ්ව විද්‍යාලයේ ලංකා ඉතිහාසයේ ග්‍රන්ථයේ සඳහන් වෙයි. මෙයින් පැහැදිලි වන වැදගත් කරුණ වන්නේ ලංකා ඉතිහාසයේ එක් අවධියක දළදා වහන්සේගේ අයිතිය දීඝවාපියට හිමිව තිබූ බවය.

කීර්ති ශ්‍රී රාජසිංහ රජු 1756 වර්ෂයේදී දීඝවාපියට පැමිණ දීඝවාපි දාගැබ ප්‍රතිසංස්කරණය කරවා එම විහාරස්ථානය බන්ධිගොඩේ නිග්‍රෝධ නායක හිමියන්ට පූජාකළ බවට දීඝවාපි සන්නසේ සඳහන් වේ. මේ පුවත වංශ කථා පුවත් වලින් ද සනාථ වන අතර, දීඝවාපි චෛත්‍යයේ බටහිර වාහල්කඩේ මැනක් වනතුරු දැකගන්නට තිබූ දුර්වර්ණ වී ගිය චිත්‍ර සටහන් නුවර යුගයට අයත් චිත්‍ර සම්ප්‍රදායට අයත් බව පෙනී ගොස් තිබුණි.

1818 න් පසුව අම්පාර ප්‍රදේශයේ සිදු වූ වැදගත් සිදුවීමක් ලෙස පෙන්වා දිය හැක්කේ වාරි කර්මාන්ත සංවර්ධනයේ ලා බ්‍රිතාන්‍යයන් දැක්වූ දායකත්වයයි. විශේෂයෙන්ම 1853 දී සර් හෙන්රි චෝඩ් ආණ්ඩුකාරවරයා නැගෙනහිර පළාතේ අම්පාර ප්‍රදේශයට පැමිණ මේ ප්‍රදේශයේ වාරි කර්මාන්ත සංවර්ධනය සඳහා මුදල් යෙදවීමේ වැදගත්කම පිළිබඳ අවබෝධ කර ගැනීම වාරිකර්මාන්ත පුනරුත්ථාපනය සඳහා එවක බ්‍රිතාන්‍ය රජයේ මුදල් යෙදවීම ආයෝජනය කිරීමක් සඳහා හේතු විය. මේ යටතේ අම්පාර දිස්ත්‍රික්කයට අයත් දිවුලාන, දඩයන්තලාව, සාගම වැනි ජලාශ පුනරුත්ථාපනය කිරීමත්, 1880 දශකයේදී පට්ටිපොල ආරු ව්‍යාපාරයේ ආරම්භ කිරීමත් සුවිශේෂී සිදුවීමක් විය. පට්ටිපොල ආරු යෝජනා ක්‍රමය යටතේ අම්පාර වැව, කොන්ඩුවටුවාන වැව, එරගම වැව ආදී ජලාශද ගල්ඔය දිගට, අමුණු රැසක්ද ඉදිකර අක්කර 40000 කට ආසන්න ප්‍රමාණයකට වගාවන් සඳහා ජලය ලබාදීමත් සමඟ දිවයිනේ විශාලතම කුඹුරු යාය අම්පාර ප්‍රදේශයෙන් ඉදි කෙරුණි.

ඉන්පසුව 1930 දශකය වන විට ගල්ඔය වාරිමාර්ග යෝජනා ක්‍රමය පිළිබඳ මූලික අදහස වාරිමාර්ග අධ්‍යක්ෂ කෙනඩි විසින් ඉදිරිපත් කිරීමත් සමඟ නැගෙනහිර පළාතේ අම්පාර ප්‍රදේශය නැවත වරක් සංවර්ධනයේ කේන්ද්‍රස්ථානයක් බවට පත්විය. විශේෂයෙන්ම ශ්‍රී ලාංකීය වාරි කර්මාන්ත ඉතිහාසයේ නව පරිච්ඡේදයක් අරඹමින් උස්බිම් ආශ්‍රිත ගැඹුරු ජලාශ ඉදිකර වාරිමාර්ග සඳහා ජලය සැපයීමේ ක්‍රමවේදය යෝජනා කරනු ලැබුවේ ගල්ඔය වාරිමාර්ග සංවර්ධන සැලැස්ම මගිනි.

ශ්‍රී ලංකාවේ බ්‍රිතාන්‍ය පාලනයට නව අත්තිවාරමක් පිහිටුවීමට ආධාර වූ කෝල්බෲක් කැමරන් යෝජනා අනුව 1833 දී දිවයින පළාත් පහකට බෙදන ලදී. එහිදී අම්පාර ප්‍රදේශය නැගෙනහිර පළාතට අයත් විය. නැගෙනහිර පළාත ත්‍රිකුණාමලය සහ මඩකලපුව දිස්ත්‍රික්ක වලින්ද තමන්කඩුව සහ බිත්තැන්න ප්‍රදේශ වලින්ද සමන්විත විය. මෙසේ පිහිට වූ පළාත් නැවත දිස්ත්‍රික්ක වලට බෙදුණි. ඒ අනුව, නැගෙනහිර පළාත ත්‍රිකුණාමලය සහ මඩකලපුව යන දිස්ත්‍රික්ක වලින් යුක්ත විය. මඩකලපුව දිස්ත්‍රික්කයට දිගාමඩුල්ල සහ බිත්තැන්න ඇතුළත් වේ. 1837 දී බිත්තැන්න බදුල්ල දිස්ත්‍රික්කයට යා කරන ලදී. මෙතැන් සිට 1961 දී අම්පාර දිස්ත්‍රික්කය පිහිටුවන තුරු දිගාමඩුල්ල ප්‍රදේශය පාලන බෙදීම් වලට පාත්‍ර නොවිණි.

03. 1 අම්පාර දිස්ත්‍රික්කයේ මූලික තොරතුරු

ගල්ඔය ව්‍යාපාරයත්, මහවැලි ව්‍යාපාරයේ සි කලාපයත්, ප්‍රමුඛ කොට ඇති අම්පාර දිස්ත්‍රික්කය භූගෝලීය සාධක අනුව වී ගොවිතැනට ඉතාමත් සුදුසු ප්‍රදේශයකි. රටේ වාර්ෂික වී නිෂ්පාදනයෙන් 20%ක් පමණ දායකත්වයක් දක්වන දිහාමඩුල්ල ගොවි පරපුර පිළිබඳ ආධිමිඛරයෙන් සඳහන් කළ යුතුය. එසේම වී ගොවිතැනට අමතරව මෙහි ප්‍රධාන ජීවනෝපාය වන්නේ අතිරේක භෝග හා හේන් ගොවිතැනයි. සාමාන්‍යයෙන් වර්ෂයේ වැඩි කලක් වියළි දේශගුණයක් පවතින මෙම ප්‍රදේශයට වර්ෂාව ලැබෙන්නේ ඊසාන දිග මෝසමත් සමඟ දිස්ත්‍රික්කයේ සාමාන්‍ය උෂ්ණත්වය පැරන්හයිට් අංශක 80ක් පමණ වන අතර , වාර්ෂික වර්ෂාපාතනය අඟල් 70ක් පමණ වේ. මධ්‍යම කඳුකරයේ නැගෙනහිර දෙසට වන ගල්ඔය කඳු පන්තිය මෙම දිස්ත්‍රික්කයේ බටහිර සීමාව සිසාරා දක්නට ලැබෙන අතර, සමහර තැනක අඟස උසට නැඟුණු ශේෂ කඳු ද දක්නට ලැබේ. වර්තමානයේ පවා ඉතා අධික වන ගහනයක් පවතින අම්පාර දිස්ත්‍රික්කය වන සතුන් ගෙන් ද පොහොසත්ය. ඒ අතරින් ගල්ඔය ජාතිකවනෝද්‍යානය, අම්පාර අඟය භූමිය, ලාහුගල ජාතික වනෝද්‍යානය හා බුද්ධංගල අඟය භූමිය ගෙන දෙන්නේ දැඩි වමන්කාරයකි.

හෙක්ටයාර් 205,978ක් වූ ඉඩම් ප්‍රමාණයක් හා හෙක්ටයාර් 19280 ක් තරම් භූමි භාගයකට යට වූ අභ්‍යන්තර ජල තටාක වලින් සමන්විත වූ අම්පාර දිස්ත්‍රික්කයේ සිංහල, ද්‍රවිඩ , මුස්ලිම් යන ත්‍රිවිද ජාතීන්ම ජීවත් වේ. උතුරින් පොළොන්නරුව හා මඩකලපුව යන දිස්ත්‍රික්කවලටත් නැගෙනහිරින් ඉන්දියන් සාගරයටත් දකුණින් හම්බන්තොට හා මොණරාගල දිස්ත්‍රික්ක වලටත් බටහිරින් බදුල්ල හා මාතලේ යන දිස්ත්‍රික්ක වලටත් මායිම් වන අම්පාර දිස්ත්‍රික්කයේ වර්ග ප්‍රමාණයක් වර්ග කි.මී.4415කි.

අම්පාර ආගමික හා සංස්කෘතික උරුමයන් පිළිබඳ ඓතිහාසික වටිනාකමක් සහිත දිස්ත්‍රික්කයකි. පියංගල,බුද්ධංගල වැනි ආරණ්‍ය සේනාසන ද රජගල,දිසවාපිය,මහල් මහ විහාරය, මුහුදු මහ විහාරය,නිලගල සෑය හා කුඩුම්බිගල වැනි පුරා විද්‍යා වටිනාකමක් ඇති ආගමික සිද්ධාස්ථාන ද ඒ අතරින් වැදගත් තැනැත්තෙකි. එසේම මහඔය හා පදියතලාව ප්‍රදේශවල ඇති උණු දිය උල්පත් ආරුගම්බේ මනරම් මුහුදු වෙරළ තීරයත් කතරගම වන්දනා කරන බැතිමතුන්ගේ පාද වාරිකාවේ යෙදෙන මාර්ගයත් පිහිටා තිබීම මෙම ප්‍රදේශයට සංචාරකයින්ගේ පැමිණීම වැඩි කරවන සාධක වේ. එසේම දිස්ත්‍රික්කයේ තැන තැන දක්නට ලැබෙන (පොල්ලේබැද්ද, හේනානිගල) ආදී වාසී ගම්මානද පැවතීම වෙනත් දිස්ත්‍රික්කවලට වඩා වෙනස් වූ සංස්කෘතියක දායාදයක් ලැබීම මෙම දිස්ත්‍රික්කය අතිශයින් මනරම් වූ දිස්ත්‍රික්කයක් වීමට හේතු වේ. එසේම අම්පාර දිස්ත්‍රික්කය කල්මුණ මහ නගර සභාව, අම්පාර නගර සභාව ඇතුළුව නාමල්ඔය, උහන , දමන, මහඔය, පදියතලාව, දෙහිඅත්තකණ්ඩිය, ලාහුගල. සම්මන්තුර, අක්කරපත්තුව, අඩ්ඩාලවේන, ආලයඩ්වෙම්බු, තිරුක්කෝවිල්, නාවිදන්වෙලී, එරගම , නින්දවුර්. කාර්තිවි හා පොතුච්ඡේ යන ප්‍රාදේශීය සභා 17කින් සමන්විත වන සේ සංවිධානය වී ඇත.

03.2 දිස්ත්‍රික් ලේකම් කාර්යාලය හා අනුබද්ධිත ආයතන

අම්පාර නගර මධ්‍යයේ සිට කිලෝමීටර් 01ක් පමණ උතුරට බරව දිස්ත්‍රික් ලේකම් කාර්යාලය පිහිටා ඇත. දිස්ත්‍රික්කයේ පරිපාලනට අදාළ විශාල කාර්යය භාරයක් මෙම කාර්යාලය මගින් ඉටු කරනු ලැබේ. දිස්ත්‍රික් කාර්යාලය පිහිටි ගොඩනැගිල්ල ඉතා සවිමත් බවින් යුතු කළුගල් බැම්මෙන් ඉදිකරන ලද හා පැරණි ගොඩනැගිල්ලක් වන අතර එහි පෞඛත්වය ගල්ඔය ව්‍යාපාරය හා බැඳී පවතී. බොහෝ දෙනෙකු මෙය හඳුන්වන්නේ අම්පාර කච්චේරිය යන නමිනි. මෙම කච්චේරි පරිශ්‍රය තුළ විවිධ දෙපාර්තමේන්තු කාර්යාල හා විවිධ අංශ වලින් සමන්විතය.

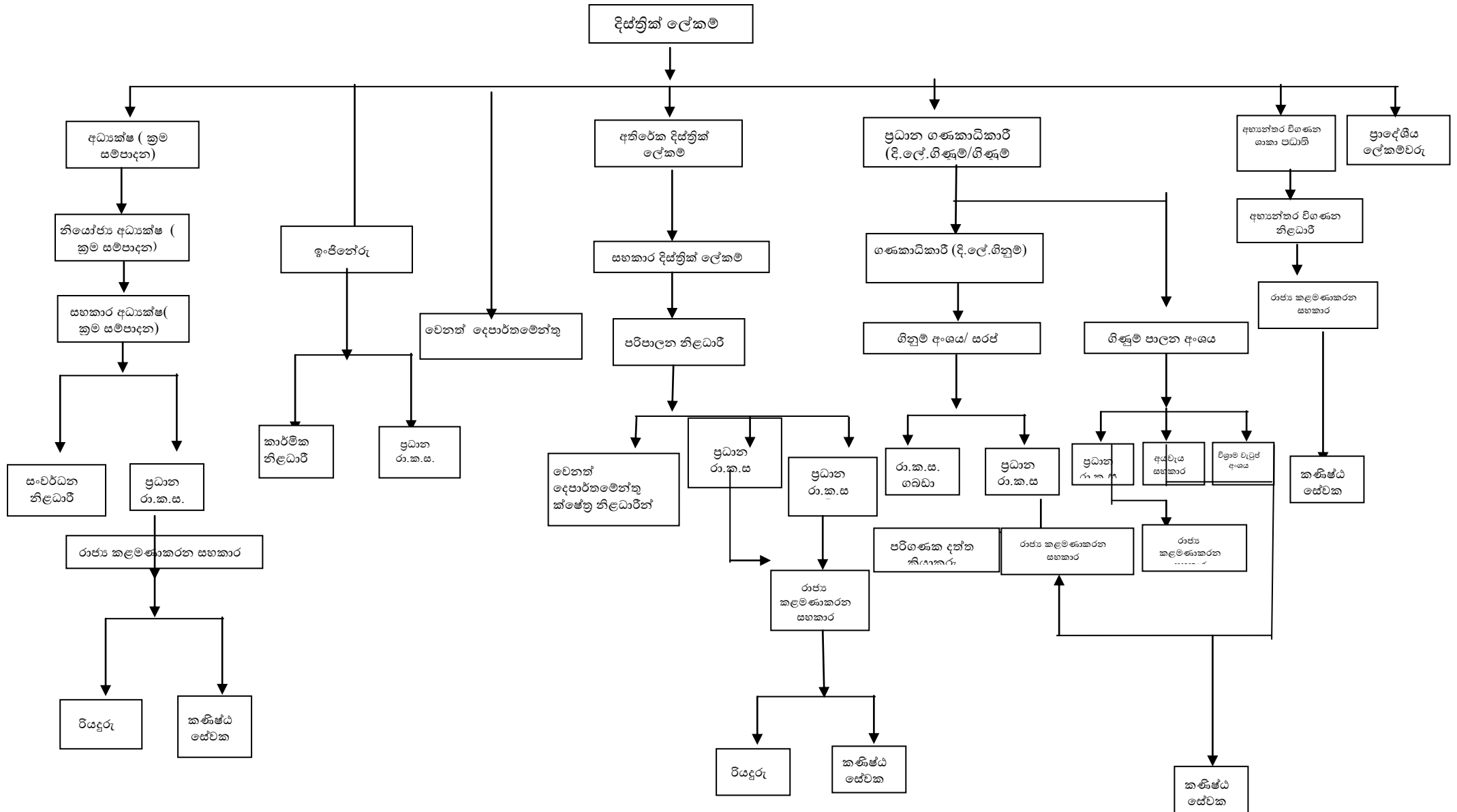
අනු අංකය	දෙපාර්තමේන්තු කාර්යාල හා විවිධ අංශ
01	දිස්ත්‍රික් සමෘද්ධි කාර්යාලය
02	දිස්ත්‍රික් ක්‍රම සම්පාදන ලේකම් කාර්යාලය
03	සහකාර මැතිවරණ කොමසාරිස් කාර්යාලය
04	දිස්ත්‍රික් මෝටර් රථ ප්‍රවාහන කාර්යාලය
05	රජයේ විගණන උප කාර්යාලය
06	මිනුම් ඒකක සහ ප්‍රමිති සේවා දෙපාර්තමේන්තුවේ අම්පාර දිස්ත්‍රික් කාර්යාලය
07	දිස්ත්‍රික් සංඛ්‍යා ලේඛන කාර්යාලය.
08	සංස්කෘතික හා ආගමික අංශය
09	දිස්ත්‍රික් ක්‍රීඩා අංශය
10	රජයේ ප්‍රවාහන දෙපාර්තමේන්තුවේ මාධ්‍ය ඒකකය
11	නියෝජ්‍ය ඉඩම් කොමසාරිස් කාර්යාලය
12	දිස්ත්‍රික් ඉඩම් ප්‍රතිසංස්කරණ බල මණ්ඩලය
13	සමාජ ආරක්ෂක මණ්ඩලයේ අම්පාර දිස්ත්‍රික් කාර්යාලය
14	පාරිභෝගික කටයුතු පිළිබඳ අධිකාරියේ අම්පාර දිස්ත්‍රික් කාර්යාලය.
15	සහකාර ඉඩම් කොමසාරිස් කාර්යාලය(පළාත්)
16	ඉඩම් පරිහරණ ප්‍රතිපත්ති සැලසුම් දෙපාර්තමේන්තුවේ අම්පාර දිස්ත්‍රික් කාර්යාලය
17	අතිරේක දිස්ත්‍රික් රෙජිස්ටාර් කාර්යාලය.
18	යළි පිබිදෙමු ව්‍යාපෘති කාර්යාලය
19	කෘෂිකර්ම දෙපාර්තමේන්තුවේ බීජ සහතික කිරීමේ සේවා කාර්යාලය
20	අපනයන සංවර්ධන මණ්ඩලයේ නැගෙනහිර කලාප කාර්යාලය

4.0 කවිවේරිය යටතේ පාලනය වන වලට ග්‍රාම සේවා වසම්

කවිවේරිය යටතේ පාලනය වන ප්‍රාදේශීය ලේකම් කාර්යාල 20ක් ඇත. එම ප්‍රාදේශීය ලේකම් කාර්යාල වලට ග්‍රාම සේවා වසම් 503 ක් අයත් වේ. ඒවා පහතින් දක්වා ඇත.

අනු අංකය	ප්‍රාදේශීය ලේකම් කාර්යාලය	ග්‍රාම සේවා වසම් සංඛ්‍යාව
1	දෙහිඅත්තකණ්ඩිය	13
2	පදියතලාව	20
3	මහඔය	17
4	උහන	55
5	අම්පාර	22
6	දමන	33
7	ලාභුගල	12
8	පොතුච්ඡේ	27
9	තිරුක්කෝවිල්	22
10	ආලයඩිවෙම්බු	22
11	අක්කරපත්තුව	28
12	අඩ්ඩාලච්චේන	32
13	එරගම	12
14	නින්දවුර්	25
15	කාර්තිවි	17
16	සායින්දමාරුදු	17
17	කල්මුණ (මුස්ලිම්)	29
18	කල්මුණ (දෙමළ)	29
19	නාවිදන්වෙලි	20
20	සම්මන්තුර	51

සංවිධාන ව්‍යුහය



5.0 දිස්ත්‍රික් ලේකම් කාර්යාලයේ ආයතන අංශයේ කාර්ය භාරය.

- කාර්යාලයේ සාමන්‍ය පරිපාලනමය කටයුතු
- ආයතන කාර්ය (ආයතන, නිවාඩු, දුම්රිය බලපත්‍ර ආදිය)
- ප්‍රාදේශීය ලේකම් කාර්යාලවල පරිපාලන කටයුතු හා අධීක්ෂණ කටයුතු
- ග්‍රාම නිලධාරීන්ගේ පරිපාලන කටයුතු
- ආහාර පාලන කටයුතු
- වී මිලදී ගැනීම සඳහා සහය වීම.

දිස්ත්‍රික් ලේකම් කාර්යාලයේ පරිපාලන හා සම්බන්ධීකරණ අංශයේ කාර්ය භාරය

- කාර්යාලයේ සාමන්‍ය පරිපාලන කටයුතු
- සමාජ සේවා කටයුතු
- සංස්කෘතික හා ආගමික කටයුතු
- මානව සම්පත් සංවර්ධන හා ඵලදායීතාව නංවාලීමේ පුහුණු කටයුතු
- උප්පැන්න, මරණ, විවාහ රෙජිස්ටාර් වරුන් හා හදිසි මරණ පරීක්ෂකවරුන් පත් කිරීම පිළිබඳ කටයුතු
- පුරි සහිත නාම ලේඛන සකස් කර අධිකරණයට ඉදිරිපත් කිරීම.
- දිස්ත්‍රික් මට්ටමේ ජාතික උත්සව හා විවිධ වැඩසටහන් සංවිධානය කිරීම.
- මහජන පැමිණිලි සම්බන්ධ කටයුතු
- අවශ්‍ය අවස්ථාවලදී රාජ්‍ය හා රාජ්‍ය නොවන සංවිධානයන්ගේ සහයෝගය දිස්ත්‍රික්කයේ ජනතාවට ලබාදීම.
- ආපදා සහ සුනාමි ප්‍රතිසංස්කරණ රාජකාරි දෙපාර්තමේන්තුව කාර්යයන්
- ගිනි අවි හා පුපුරණ ද්‍රව්‍ය බලපත්‍ර කටයුතු
- සංචාරක නිවාස පිළිබඳ පරිපාලන කටයුතු

05.1 දිස්ත්‍රික් ලේකම් කාර්යාලය හා ප්‍රාදේශීය ලේකම් කාර්යාල

කාර්ය මණ්ඩල සංයුතිය

2014.01.01

දිස්ත්‍රික් ලේකම් කාර්යාලය	ප්‍රාදේශීය ලේකම් කාර්යාල 20 සඳහා				
	අනුමත සේවක සංඛ්‍යාව	නියුක්ත සේවක සංඛ්‍යාව	තනතුරු නාමය	අනුමත සේවක සංඛ්‍යාව	නියුක්ත සේවක සංඛ්‍යාව
දිස්ත්‍රික් ලේකම්	01	01	ප්‍රාදේශීය ලේකම්	19	19
අතිරේක දිස්ත්‍රික් ලේකම්	01	01	සහකාර ප්‍රාදේශීය ලේකම්	*20	09
සහකාර දිස්ත්‍රික් ලේකම්	01	01	ගණකාධිකාරී	19	13
ප්‍රධාන ගණකාධිකාරී	01	01	පරිපාලන නිලධාරී	19	19
ගණකාධිකාරී	01	01	ග්‍රාම නිලධාරී පරිපාලන	19	07
ඉංජිනේරු	01	01	රාජ්‍ය කළමනාකරන සහකාර	504	497
පරිපාලන නිලධාරී	01	01	පරිගණක දත්ත සටහන් ක්‍රියාකරු	20	02
රාජ්‍ය කළමනාකරන සහකාර	25	37	භාෂා පරිවර්තක	20	02
කාර්මික නිලධාරී	02	03	ග්‍රාම නිලධාරී	503	341
සැලසුම් ශිල්පී	01	01	රියදුරු	40	35
භාෂා පරිවර්තක	02	01	කාර්යාල සේවක සේවය	161	152
අයවැය සහකාර	02	02	කාර්යාල කම්කරු		
පරිගණක දත්ත සටහන් ක්‍රියාකරු	01	00	සන්නිවේදන කම්කරු		
රියදුරු	03	11	මුරකරු		
කාර්යාල සේවක සේවය I	11	16			
කාර්යාල සේවක සේවය II					
කාර්යාල සේවක සේවය III					

* කල්මුණ (දෙමල කොට්ඨාශය) උප කාර්යාලය සඳහාද වැඩ බැලීමේ පදනම මත එක් නිලධාරියෙකු සේවයේ යොදවා ඇත.

5.2 අම්පාර දිසාපති කාර්යාලයට අයත් රජයේ නිවාස පිළිබඳ විස්තර

අම්පාර A වර්ගයේ නිවාස	=	03
අම්පාර B වර්ගයේ නිවාස	=	10
අම්පාර C වර්ගයේ නිවාස	=	19
අම්පාර D වර්ගයේ නිවාස	=	35
අම්පාර E වර්ගයේ නිවාස	=	112
අම්පාර සායනාගාර නිවාස	=	17
එකතුව	=	196

උහන U/6	=	10
උහන U/7 වර්ගයේ නිවාස	=	19
උහන MSQ වර්ගයේ නිවාස	=	38
එකතුව	=	67

අම්පාර නිවාස 196 + උහන නිවාස 67 = මුළු නිවාස ගණන 263

5.3.අම්පාර දිස්ත්‍රික් ලේකම් කාර්යාලයේ

සංචාරක නිවාසය පිළිබඳ තොරතුරු

- ❖ අම්පාර දිස්ත්‍රික් ලේකම් කාර්යාලය සංචාරක නිවාසය, දිස්ත්‍රික් ලේකම්ගේ සෘජු අධීක්ෂණය හා පාලනය යටතේ පවතී.
- ❖ සංචාරක නිවාසයේ වායු සමනය කරන ලද කාමර දෙකක්ද සහිතව කාමර 10 ක් ඇති අතර එහි 21 දෙනෙකු සඳහා සියළු පහසුකම් සපයා ඇත.

05.4 සංචාරක නිවාසයේ අය කිරීම සම්බන්ධ තොරතුරු

කාණ්ඩය	කාමර සඳහා ගාස්තු		
	වායු සමනය කළ ඇඳන් 02ක් සහිතව	වායු සමනය කළ ඇඳන් 03ක් සහිතව	වායු සමනය නොකළ
A.රාජ්‍ය පරිපාලන හා ස්වදේශ කටයුතු අමාත්‍යාංශයට අයත් නිලධාරීන් සඳහා	500	750	200
B.වෙනත් අමාත්‍යාංශ,දෙපාර්තමේන්තුවලට අයත් නිලධාරීන් සඳහා	1000	1200	300
C.රාජ්‍ය නොවන ආයතනවල නිලධාරීන්ට හා පුද්ගලයින් සඳහා	1500	1750	500

මීට අමතරව රෙදිපිළි හා සේවා ගාස්තු වශයෙන් එක් අයකු සඳහා දිනකට රු.20.00 ක ගාස්තුවක්ද අය කරනු ලැබේ.

05.5 2013 වර්ෂයේ අම්පාර දිස්ත්‍රික් ලේකම් කාර්යාලයේ සංචාරක

නිවාසයේ ආදායම් වාර්තාව

2013 වර්ෂය	
මාසය	ආදායම රු:
ජනවාරි	2800
පෙබරවාරි	9400
මාර්තු	7500
අප්‍රේල්	11200
මැයි	23500
ජූනි	19100
ජූලි	16600
අගෝස්තු	11550
සැප්තැම්බර්	33200
ඔක්තෝම්බර්	20000
නොවැම්බර්	35200
දෙසැම්බර්	33600
එකතුව	223,650.00

6.I අම්පාර දිස්ත්‍රික්කයේ සමස්ත ජනගහනය ප්‍රාදේශීය ලේකම් කොට්ඨාශ මට්ටමින්

ස්ත්‍රී පුරුෂ භාවය අනුව

අනු අංකය	ප්‍රාදේශීය ලේකම් කොට්ඨාශය	පිරිමි		ගැහැණු		එකතුව	
		ගණන	%	ගණන	%	ගණන	%
01	අඩ්ඩාලව්වෙන	20,081	47.62	22,084	52.38	42,165	6.506
02	ආලයඩ්වෙම්බු	10,704	47.76	11,707	52.24	22,411	3.458
03	අක්කරපත්තුව	19,213	48.98	20,010	51.02	39,223	6.052
04	අම්පාර	21,439	49.04	22,281	50.96	43,720	6.746
05	දමන	19,039	49.47	19,450	50.53	38,489	5.939
06	දෙහිඅත්තකණ්ඩිය	29,738	49.87	29,890	50.13	59,628	9.201
07	ඉරක්කාමම්	7,138	49.66	7,235	50.34	14,373	2.218
08	කල්මුණ (මුස්ලිම්)	21,528	48.37	22,981	51.63	44,509	6.868
09	කල්මුණ (දෙමළ)	13,830	46.55	15,883	53.45	29,713	4.585
10	කාර්තිව්	7,997	47.66	8,784	52.34	16,781	2.589
11	ලාභුගල	4,364	49.03	4,536	50.97	8,900	1.373
12	මහඔය	10,521	50.79	10,194	49.21	20,715	3.196
13	නාවිදන්වෙලි	8,650	46.33	10,022	53.67	18,672	2.881
14	නින්දවුර්	12,205	46.36	14,124	53.64	26,329	4.063
15	පදියතලාව	16,857	48.51	17,892	51.49	34,749	5.362
16	පොතුවිල්	9,093	49.94	9,116	50.06	18,209	2.81
17	සායින්දමරුදු	12,240	48.17	13,172	51.83	25,412	3.921
18	සම්මන්තර	28,860	47.63	31,736	52.37	60,596	9.35
19	තිරුක්කෝවිල්	12,142	48.21	13,045	51.79	25,187	3.887
20	උහන	29,171	50.06	29,105	49.94	58,276	8.992
	එකතුව	314,810	970	333,247	1,030	648,057	100

මූලාශ්‍රය :- අම්පාර දිස්ත්‍රික් ජන හා සංඛ්‍යා ලේඛන අංශය

6.2 අම්පාර දිස්ත්‍රික්කයේ සමස්ත ජනගහනය ප්‍රාදේශීය ලේකම් කොට්ඨාශ මට්ටමින්

වයස් කාණ්ඩ අනුව - 2013

අනු අංකය	ප්‍රාදේශීය ලේකම් කොට්ඨාශය	මුළු ජනගහනය වයස	වයස් කාණ්ඩය		
			00-14	15-65	65<
01	අඩ්ඩාලව්වෙන	42,165	14,090	25,499	2,576
02	ආලයඩ්වෙම්බු	22,411	6,330	14,408	1,673
03	අක්කරපත්තුව	39,223	12,564	3,801	2,858
04	අම්පාර	43,720	12,005	27,587	4,128
05	දමන	38,489	10,752	23,681	4,056
06	දෙහිඅත්තකණ්ඩිය	59,628	16,478	38,495	4,655
07	ඉරක්කාමම්	14,373	5,115	8,450	808
08	කල්මුණ (මුස්ලිම්)	44,509	13,944	27,188	3,377
09	කල්මුණ (දෙමළ)	29,713	8,224	18,991	2,498
10	කාර්තිව්	16,781	4,931	10,504	1,346
11	ලාහුගල	8,900	2,502	5,776	622
12	මහඔය	20,715	5,849	13,426	1,440
13	නාවිදන්වෙලි	18,672	5,999	11,364	1,309
14	නින්දවුර්	26,329	7,749	16,150	2,430
15	පදියතලාව	34,749	11,739	21,159	1,851
16	පොතුච්ඡේ	18,209	5,270	11,644	1,295
17	සායින්දමරුදු	25,412	8,080	15,197	2,135
18	සම්මන්තර	60,596	20,614	36,343	3,639
19	තිරුක්කෝච්ඡේ	25,187	7,093	16,237	1,857
20	උහන	58,276	15,326	35,707	7,243
	එකතුව	648,057	194,654	381,607	51,796

මූලාශ්‍රය :- අම්පාර දිස්ත්‍රික් ජන හා සංඛ්‍යා ලේඛන අංශය

6.3 අම්පාර දිස්ත්‍රික්කයේ සමස්ත ජනගහනය ප්‍රාදේශීය ලේකම් කොට්ඨාශ මට්ටමින්
වයස් කාණ්ඩ අනුව - 2013

අනු අංකය	ප්‍රාදේශීය ලේකම් කොට්ඨාශය	මුළු ජනගහනය වයස	ජන වර්ගය						
			සිංහල	ලංකා දෙමළ	ඉන්දියානු දෙමළ	මුස්ලිම්	බර්ගර්	මැලේ	වෙනත්
01	අඩ්ඩාලව්වේන	42,165	2,218	942	16	38,948	30	-	11
02	ආලයඩිවෙම්බු	22,411	228	22014	9	22	129	-	9
03	අක්කරපත්තුව	39,223	165	35	-	39,016	7	-	-
04	අම්පාර	43,720	43,177	172	14	133	45	169	10
05	දමන	38,489	38,302	28	13	137	5	-	4
06	දෙහිඅත්තකණ්ඩිය	59,628	58,948	67	9	108	-	2	494
07	ඉරක්කාමම්	14,373	938	350	-	13,084	-	-	1
08	කල්මුණ (මුස්ලිම්)	44,509	124	66	8	44,306	1	-	4
09	කල්මුණ (දෙමළ)	29,713	231	26564	50	2,376	490	1	1
10	කාර්තිව්	16,781	13	9891	1	6,753	123	-	-
11	ලාහුගල	8,900	8,253	645	-	1	-	1	-
12	මහඔය	20,715	20,655	15	-	42	2	-	1
13	නාවිදන්වේලි	18,672	153	12101	2	6,399	9	-	8
14	නින්දවුර්	26,329	8	969	3	25,347	2	-	-
15	පදියතලාව	34,749	881	6581	4	27,213	3	-	67
16	පොතුච්ඡේ	18,209	18,091	28	2	87	-	-	1
17	සායින්දමරුදු	25,412	5	17		25,389	-	-	1
18	සම්මන්තුර	60,596	297	7178		53,114	1	-	1
19	තිරුක්කෝච්ඡේ	25,187	100	25055		2	1	2	-
20	උහන	58,276	58,231	32		7	1	1	2
	එකතුව	648,057	251,018	112,750	131	282,484	849	176	615

මූලාශ්‍රය :- අම්පාර දිස්ත්‍රික් ජන හා සංඛ්‍යා ලේඛන අංශය

07. අම්පාර දිස්ත්‍රික් කෘෂිකර්මාන්තය

ශ්‍රී ලංකාවේ සමස්ත වී නිෂ්පාදනය සඳහා ප්‍රබල දායකත්වයක් අම්පාර දිස්ත්‍රික්කයෙන් ලබා දෙයි. අම්පාර දිස්ත්‍රික්කයේ බහුතරය කෘෂිකර්මාන්තය තම ජීවනෝපාය කරගත් ප්‍රදේශයක් වීම එයට හේතුව ලෙස සඳහන් කළ හැක. වී වගාවට අමතරව ආර්ථික බෝගයක් වශයෙන් උක් වගාව මහා පරිමාණ වශයෙන් මෙන්ම ගෙවතු වගා වශයෙන් එළවළු වගාවද කුළු බඩු හෝග වශයෙන් මිරිස් හා කහ වගාවද අතිරේක ආහාර බෝග හා ධාන්‍ය ද වගාකරනු ලබයි. දේශීය වී නිෂ්පාදනයෙන් 20% ක ප්‍රමාණයක් අම්පාර දිස්ත්‍රික්කයෙන් ලබාදීමට හැකිවීම දිස්ත්‍රික්කයක් වශයෙන් මහත් අභිමානයකි. දිස්ත්‍රික්කය පුරා පැතිරී ඇති මහා වාරිමාර්ග හා සුළු වාරිමාර්ග යනාදිය යොදා ගනිමින් ගොවීන් කෘෂිකර්මාන්තයේ නියැලෙන අතර, ඊට අමතරව සත්ව පාලනයද සිදු කරනු ලැබේ. ඒ යටතේ ගව, එළු හා කුකුල් පාලනය සඳහා විශේෂ තැනක් හිමිවේ.

අම්පාර දිස්ත්‍රික්කයේ බහුල වශයෙන් වගා කරනු ලබන වී ප්‍රභේද

වී ප්‍රභේද	වයස් කාණ්ඩය
BG 450	මාස 4 1/2 (සුදු දිග)
BG 403	මාස 3 1/2 (සුදු දිග)
BG 358	මාස 3 1/2 (සම්බා)
AT 307	මාස 3 (බෝල)
BG 300	මාස 3 (බෝල)
AT 362	මාස 3 1/2 (දිග රතු)
AT 308	මාස 3 (සම්බා)

අම්පාර දිස්ත්‍රික්කය තුළ ක්‍රියාත්මක රජයේ ගොවිපලවල්

- ❖ මල්වත්ත රජයේ ගොවිපල
- ❖ දිස්ත්‍රික් පුහුණු මධ්‍යස්ථානය, වාවින්න



7.1 අම්පාර දිස්ත්‍රික්කයේ වී අස්වැන්න පිළිබඳ ප්‍රාදේශීය ලේකම් කොට්ඨාශ මට්ටමින් 2010/2011 මහ කන්නය

ප්‍රමාණය අක්කර වලින්

අනු අංකය	ප්‍රාදේශීය ලේකම් කොට්ඨාශය	වගා කරන ලද අක්කර ගණන				ලබාගත් අස්වනු ප්‍රමාණය			
		වාරි මාර්ග				වාරිමාර්ග			
		මහා වාරිමාර්ග	සුළු වාරිමාර්ග			මහා වාරිමාර්ග	සුළු වාරිමාර්ග		
01	අඩ්ඩාලව්වෙන	7,660.1	-	1,181.0	8,841.1	1,885.7	-	104.0	1,989.7
02	ආලයඩ්වෙමඩු	12,852.0	-	1,833.0	14,685.0	3,438.5	-	619.0	4,057.5
03	අක්කරපත්තුව	11,122.1	-	164.0	11,286.1	8,478.1	-	134.0	8,612.1
04	අම්පාර	5,312.7	482.1	205.2	6,000.0	2,843.2	313.0	126.5	3,282.7
05	දමන	7,841.5	323.5	466.5	8,631.5	5,999.5	259.0	317.5	6,576.0
06	දෙහිඅත්තකණ්ඩිය	25,833.3	-	-	25,833.3	NA	NA	NA	-
07	ඉරක්කාමම්	5,935.8	176.2	76.3	6,188.3	2,195.9	42.3	69.0	2,307.2
08	කල්මුණ (මුස්ලිම්)	-	-	-	-	-	-	-	-
09	කල්මුණ (දෙමළ)	-	-	-	-	-	-	-	-
10	කාර්තිවි	1,107.6	-	-	1,107.6	-	-	-	-
11	ලාහුගල	1,456.5	296.0	728.8	2,481.3	-	-	-	-
12	මහඔය	457.8	504.0	2,692.5	3,654.3	302.3	351.1	1,576.1	2,229.5
13	නාවිදන්වෙලි	9,000.4	-	-	9,000.4	1,681.0	-	-	1,681.0
14	නින්දවුර්	7,095.5	-	-	7,095.5	1,026.0	-	-	1,026.0
15	පදියතලාව	160.2	349.3	4,340.3	4,849.8	80.8	180.0	2,278.5	2,539.3
16	පොතුච්ඡේ	5,664.0	2,146.0	3,769.0	11,579.0	399.0	118.0	203.0	720.0
17	සායින්දමරුදු	328.8	-	-	328.8	-	-	-	-
18	සම්මන්තුර	21,224.9	-	169.0	21,393.9	7,480.0	-	-	7,480.0
19	තිරුක්කෝච්ඡේ	3,992.5	1,813.0	6,080.0	11,885.5	3,556.0	1,687.0	5,785.0	11,028.0
20	උහන	18,090.9	121.0	869.9	19,081.8	18,090.9	121.0	869.9	19,081.8
එකතුව		145,136.6	6,211.1	22,575.5	173,923.2	57,456.9	3,071.4	12,082.5	72,610.8

මූලාශ්‍රය :- අම්පාර දිස්ත්‍රික් ජන හා සංඛ්‍යා ලේඛන අංශය

අම්පාර දිස්ත්‍රික්කයේ වී අස්වැන්න පිළිබඳ ප්‍රදේශීය ලේකම් කොට්ඨාශ මට්ටමින් 2011 යල කන්නය
ප්‍රමාණය අක්කර වලින්

අනු අංකය	ප්‍රාදේශීය ලේකම් කොට්ඨාශය	වගා කරන ලද අක්කර ගණන			ලබාගත් අස්වනු ප්‍රමාණය		
		වාරිමාර්ග		එකතුව	වාරිමාර්ග		එකතුව
		මහා වාරිමාර්ග	සුළු වාරිමාර්ග		මහා වාරිමාර්ග	සුළු වාරිමාර්ග	
01	අඩ්ඩාලව්වෙන	7,807.5	-	7,807.5	7,807.5	-	7,807.5
02	ආලයඩ්වෙම්බු	12,354.0	-	12,354.0	12,354.0	-	12,354.0
03	අක්කරපත්තුව	11,312.7	-	11,312.7	11,282.7	-	11,282.7
04	අම්පාර	5,307.2	453.1	5,760.3	5,307.2	453.1	5,760.3
05	දමන	7,841.5	196.0	8,037.5	7,841.5	196.0	8,037.5
06	දෙහිඅත්තකණ්ඩිය	25,842.1	-	25,842.1	25,842.1	-	25,842.1
07	ඉරක්කාමම්	5,715.8	55.1	5,770.9	5,715.8	55.1	5,770.9
08	කල්මුණ (මුස්ලිම්)	1,176.0	-	1,176.0	1,176.0	-	1,176.0
09	කල්මුණ (දෙමළ)	-	623.0	623.0	-	623.0	623.0
10	කාර්තිව්	1,358.9	-	1,358.9	1,343.9	-	1,343.9
11	ලාහුගල	1,260.0	216.0	1,476.0	1,260.0	216.0	1,476.0
12	මහඔය	454.8	315.0	769.8	454.8	315.0	769.8
13	නාවිදන්වෙලි	8,264.6	535.0	8,799.6	8,165.5	535.0	8,700.5
14	නින්දවුර්	7,147.0	-	7,147.0	7,147.0	-	7,147.0
15	පදියතලාව	-	39.0	39.0	-	39.0	39.0
16	පොතුච්ඡේ	2,864.0	469.0	3,333.0	2,864.0	469.0	3,333.0
17	සායින්දමරුදු	734.6	-	734.6	734.6	-	734.6
18	සම්මන්තුර	21,224.9	-	21,224.9	21,224.9	-	21,224.9
19	තිරුක්කෝච්ඡේ	2,271.0	1,071.0	3,342.0	2,271.0	1,071.0	3,342.0
20	උහන	18,090.9	121.0	18,211.9	18,090.9	121.0	18,211.9
එකතුව		141,027.5	4,093.2	145,120.7	140,883.4	4,093.2	144,976.6

මූලාශ්‍රය :- අම්පාර දිස්ත්‍රික් ජන හා සංඛ්‍යා ලේඛන අංශය

7.2. අම්පාර දිස්ත්‍රික්කයේ අතිරේක හෝග වගාව පිළිබඳ තොරතුරු
අස්වනු ප්‍රමාණය ((කි.ග්‍රෑ. වලින්)

අනු අංකය	අතිරේක බෝගයේ නම	කාලය					
		2010/2011 මහ		2011 මහ		2011/2012 මහ	
		ප්‍රමාණය	අස්වැන්න	ප්‍රමාණය	අස්වැන්න	ප්‍රමාණය	අස්වැන්න
01	කුරක්කන්	159.23	183,867.00	27.00	42,943	145.44	496,505
02	බඩ ඉරිඟු	2,984.94	13,490,584	153.64	542,388	2,971.85	15,566,942
03	මු ඇට	382.21	449,293	114.30	220,048	353.41	551,925
04	කවපි	1,548.76	1,949,836	1,114.12	1,733,918	1,718.76	3,810,546
05	සෝයා බෝංචි	0.21	535	0.12	303	0.21	545
06	උදු	23.72	17,568	2.10	3,146	24.40	19,192
07	තල	11.11	32,625	3.26	2,361	18.17	13,730
08	රටකඩු	654.37	5,793,385	36.54	86,127	517.67	438,990
09	මඤ්ඤෝක්කා	551.28	13,136,059	271.96	6,925,575	461.98	68,660,189
10	බතල	100.79	1,714,276	42.07	583,125	97.21	1,331,779
11	රතුළුණු	3.92	44,045	5.25	28,188	8.53	15,901
12	බී ඵුණු	0.20	3,643	0.36	6,557	0.20	3,643
13	අමු මිරිස්	267.14	536,622	100.68	343,300	196.41	509,486
14	ඉහුරු	7.41	69,964	3.23	24,085	7.61	70,325
15	කහ	9.91	48,598	26.91	32,787	10.29	54,820
17	බීඩ් දුම්කොළ	-	-	10.9	21,600.00	-	-
16	සීගරට් දුම්කොළ	-	-	1.01	15	-	-
18	කොකෝවා	9.41	15,150	0.70	2,450	1.10	3,850
19	ඉන්නල	13.76	12,000	0.60	2,100	0.20	875
20	වැටකොළ	96.76	1,090,790	46.08	675,446	111.93	1,829,810
21	බණ්ඩක්කා	156.87	1,635,764	102.41	1,917,567	185.02	2,805,603
22	වම්බු	192	2,849,883	118.66	2,049,355	276.97	4,756,524
23	කරවිල	61.78	924,749	52.57	737,866	80.55	1,621,486
24	පතෝල	58.77	796,226	46.36	821,734	65.79	1,156,179
25	තක්කාලි	50.76	888,027	31.88	612,675	57.45	1,108,095

26	පිපිඤ්ඤා	44.59	774,898	38.96	684,191	52.19	1,190,668
27	ගෝවා	0.12	4,860	0.08	3,240	0.04	1,620
28	කැරට්	-	-	-	-	-	-
29	නෝකොල්	1.01	23,506	0.49	9,720	1.61	32,157
30	බිටරුව	0.69	8,255	-	-	0.61	72,847
31	රාබු	10.48	202,697	5.41	97,355	11.21	221,027
32	බෝංචි	17.36	86,873	2.99	14,985	22.01	110,160
33	අළු පුහුල්	28.03	146,610	3.31	57,331	15.81	213,065
34	කොමඩු						
35	අළු කෙසෙල්	174.64	1,877,725	99.79	1,451,642	162.94	2,477,475
36	රතු මිරිස්	10.44	32,998	6.07	22,146	15.52	89,164
37	uElr,a	15.24	177,538	13.54	184,572	17.48	182,966

අම්පාර දිස්ත්‍රික්කයට ආවේණික ස්ථිර හෝග

1. පොල්
2. කොස්
3. අඹ
4. කජු
5. දෙහි
6. පුවක්

රබර් වගාව ව්‍යාප්ත කිරීම පිළිබඳ අත්හදා බැලීම් සිදුවෙමින් පවතී.

අන්තෘසි වගාව දළ වශයෙන් සිදු කරන අතර වගා පරිමාණ වශයෙන් වගා කිරීම පිළිබඳ අත්හදා බැලීම් සිදුවෙමින් පවතී.

බුලත් වගාව සාර්ථකව සිදු වේ.

කෙසෙල් වගාව සාර්ථකව සිදු වේ.

මූලාශ්‍රය:- අම්පාර දිස්ත්‍රික් ජන හා සංඛ්‍යා ලේඛන අංශය

8.I. 2013 විමධ්‍යගත අයවැය සාරාංශ වාර්තාව

අනු අංකය	ප්‍රාදේශීය ලේකම් කොට්ඨාශය	අනුමත ව්‍යාපෘති ගණන	සම්පූර්ණ කරන ලද ව්‍යාපෘති ගණන	වෙන්කිරීම් රු. මිලියන	වියදම රු. මිලියන	සම්පූර්ණ කරන ලද ප්‍රමාණය ප්‍රතිශතයක් ලෙස
01	අඩ්ඩාලව්වෙන	45	44	4,325,000.00	4178905.71	100
02	ආලයඩ්වෙම්බු	12	12	1,360,000.00	1357628.19	100
03	අක්කරපත්තුව	19	19	2,126,000.00	2097140.25	100
04	අම්පාර	65	63	3,224,000.00	3089190.74	100
05	දමන	85	84	3,146,000.00	2923355.81	98
06	දෙහිඅත්තකණ්ඩිය	70	70	3,030,000.00	3030000.00	100
07	ඉරක්කාමම්	25	25	2,055,000.00	2055000.00	100
08	කල්මුණ (මුස්ලිම්)	26	26	2,245,000.00	2245000.00	100
09	කල්මුණ (දෙමළ)	17	17	1,123,000.00	1123000.00	100
10	කාර්තිව්	16	16	1,045,000.00	1045000.00	100
11	ලාහුගල	22	22	1,015,000.00	1015000.00	100
12	මහඔය	40	40	1,118,000.00	1118000.00	100
13	නාවිදන්වෙලි	25	25	1,115,000.00	1115000.00	100
14	නින්දවුර්	40	40	4,065,000.00	4065000.00	100
15	පදියතලාව	36	35	1,650,000.00	1505572.32	97.44
16	පොතුච්ඡේ	10	10	1,150,000.00	1150000.00	100
17	සායින්දමරුදු	10	10	745,000.00	745000.00	100
18	සම්මන්තර	30	30	1,650,000.00	1650000.00	100
19	තිරුක්කෝච්ඡේ	13	13	760,000.00	760000.00	100
20	උහන	95	90	3,328,000.00	2644534.08	90
එකතුව		674	741	42,565,000.00	40617219.62	99.06

මූලාශ්‍රය :- අම්පාර දිස්ත්‍රික් ක්‍රම සම්පාදන කාර්යාලය

8.2 2013 වර්ෂයේ විමධ්‍යගත අයවැය යටතේ ප්‍රතිපාදන වෙන් කිරීම

අනු අංකය	ව්‍යාපෘතියේ නම	ව්‍යාපෘති ගණන	වෙන් කිරීම් (රු.මි.)	සම්පූර්ණ කරන ලද ව්‍යාපෘති ගණන	වියදම (රු.මි)
01	මහාමාර්ග	55	45	3,820,000	3,445,286.74
02	ජලසම්පාදන	32	30	2,070,000	1,992,903.12
03	අධ්‍යාපන	242	220	10,500,000	9,388,192.61
04	සෞඛ්‍ය	9	9	780,000	772,669.00
05	වාරිමාර්ග	6	4	5,885,000	3,452,565.23
06	විදුලිබල	32	26	3,450,000	2,834,682.75
07	සංස්කෘතික	122	110	6,160,000	5,879,583.27
08	සමාජසේවා	96	94	5,700,000	5,422,745.56
09	ක්‍රීඩා	52	50	1,860,000	1,607,719.01
10	වෙනත්	28	25	2,290,000	1,902,339.90
11	පරිපාලන වියදම්	-	-	-	932,193.80
12	එකතුව	674	674	42,565,000	40,617,219.62

මූලාශ්‍රය :- අම්පාර දිස්ත්‍රික් ක්‍රම සම්පාදන කාර්යාලය

8.3 2013.12.31 ගමනාගුම අය වැය සාරාංශ වාර්තාව

අනු අංකය	ප්‍රාදේශීය ලේකම් කොට්ඨාශය	ග්‍රා. නි. කො.	ව්‍යාපෘති ගණන	අනුමත ප්‍රතිපාදන	සම්පූර්ණ ඇස්තමේන්තුව	මහජන දායකත්වය	රාජ්‍ය ඇස්තමේන්තු	වියදම් 2013.12.31	ප්‍ර.ලේ. ප්‍රතිපාදන	අතැති බිල්පත්	ජනගහනය
01	අඩ්ඩාලවේන	32	32	32,000,000	35,292,473.44	4,578,905.71	30,713,567.73	18,236,672.84	18,236,672.84	2,537,944.58	37,525
02	ආලයඩිවෙම්බු	28	29	29,000,000	31,909,216.17	3,417,628.19	28,491,587.98	19,726,588.09	19,726,588.09		35,870
03	අක්කරපත්තුව	22	22	22,000,000	24,295,330.73	2,877,140.25	21,418,190.48	18,651,585.68	18,810,000.00	1,582,463.17	104,810
04	අම්පාර	22	22	22,000,000	22,677,528.58	2,089,190.74	20,588,337.84	18,877,011.68	20,810,000.00		39,297
05	දමන	33	33	33,000,000	35,158,740.96	2,923,355.81	32,235,385.15	19,114,281.64	19,830,000.00	2,648,629.15	7,010
06	දෙහිඅත්තකණ්ඩිය	13									
	1. ඔ.බී.ඩබ්ලිව්		17	17,000,000	18,775,755.29	2,076,264.59	16,699,490.70	14,645,269.68	22,740,000.00		72,693
	2. දැයට කිරුළ		13	13,000,000	14,251,054.24	1,511,054.24	12,740,000.00	3,820,935.32			10,718
07	ඉරක්කාමම්	12	12	12,000,000	13,079,933.84	1,298,820.99	11,781,112.85	11,758,971.07	11,880,000.00		4,736
08	කල්මුණ (මුස්ලිම්)	29	29	29,000,000	32,934,935.34	4,465,266.00	28,469,669.34	28,398,367.01	28,710,000.00		5,771
09	කල්මුණ (දෙමළ)	29	29	29,000,000	30,935,223.38	3,406,122.50	27,529,100.88	28,032,467.20	28,032,467.20		35,648
10	කාර්නිව්	17	17	17,000,000	19,011,849.00	1,988,134.50	17,023,714.50	14,690,666.54	14,860,000.00	1,433,720.66	7,685
11	ලාහුගල	12	12	12,000,000	12,909,171.98	1,132,626.15	11,776,545.83	3,607,919.85	5,910,000.00		4,045
12	මහඔය	17									
	1. ඔ.බී.ඩබ්ලිව්		17	17,000,000	17,202,182.48	1,605,572.32	15,596,610.16	12,957,156.57	18,810,000.00		4,025
	2. දැයට කිරුළ		17	17,000,000	15,605,129.70	1,475,788.98	14,129,340.72	979,240.31			4,600
13	නාවිදන්වේලි	20	21	21,000,000	23,323,744.98	2,762,226.00	20,561,518.98	20,508,185.46	20,800,000.00		19,223
14	නින්දවුර්	25	25	25,000,000	28,619,440.00	4,131,825.00	24,487,615.00	20,392,536.51	20,392,536.51	1,945,430.00	7,926
15	පදියතලාව	20									
	1. ඔ.බී.ඩබ්ලිව්		20	20,000,000	21,836,554.95	2,244,534.08	19,592,020.87	14,550,847.59	21,730,000.00	1,962,174.00	2,914
	2. දැයට කිරුළ		20	20,000,000	22,018,925.56	2,403,900.00	19,615,025.56	6,867,799.65			2,828
16	පොතුච්ඡේ	27	27	27,000,000	29,530,378.17	3,236,978.11	26,293,400.06	23,723,332.57	26,780,000.00		30,575.00
17	සායින්දමරුදු	17	17	17,000,000	18,743,380.48	2,091,185.00	16,652,195.48	14,635,961.53	15,850,000.00	1,959,305.65	32,150.00
18	සම්මන්ත්‍ර	51	53	53,000,000	59,538,008.38	7,614,331.26	51,923,677.12	47,412,257.60	48,530,000.00	1,972,527.22	111,995.00
19	තිරුක්කෝවිල්	22	22	22,000,000	23,775,937.79	2,430,600.00	21,345,337.79	13,550,647.96	15,000,000.00		582,044.00
20	උහන	55	55	55,000,000	56,357,217.13	5,321,684.51	51,035,532.62	46,052,654.18	51,500,000.00	3,689,220.67	17,250.00
	එකතුව	503	561	561,000,000	607,782,113	67,083,135	540,698,978	421,191,357	448,938,265	19,731,415	1,181,338

8.4 2013.12.31 ගමනාගුම අය වැය සාරාංශ වාර්තාව

අනු අංකය	ව්‍යාපෘතියේ නම	ග්‍රා.නි.කො.	ව්‍යාපෘති ගණන	සම්පූර්ණ ඇස්තමේන්තුව	මහජන දායකත්වය	රාජ්‍ය ඇස්තමේන්තු	වියදම් 2013.12.31
1		431	488	534,186,628.28	60,971,533.23	473,215,095.05	374,452,152.62
2	මහාමාර්ග	4	4	3,008,609.71	23,121.00	2,985,488.71	1,160,486.61
3	ජලසම්පාදන	17	17	17,709,655.26	2,077,598.38	15,632,056.88	10,892,525.87
4	මාතෘ එකකය	2	2	2,228,158.32	269,745.45	1,958,412.87	1,290,754.71
5	පෙර පාසල්	13	13	13,398,959.55	694,285.31	12,704,674.24	9,194,081.50
6	විදුලිබල	3	3	2,997,644.00	-	2,997,644.00	2,997,644.00
7	ගොඩනැගිලි	24	25	25,155,579.85	1,483,592.88	23,671,986.97	16,040,068.83
8	ක්‍රීඩා	8	8	8,065,007.21	1,521,722.18	6,543,285.03	4,173,308.50
9	සෞඛ්‍ය	1	1	1,031,870.39	41,536.50	990,333.89	990,333.89
10	වෙනත්						
	එකතුව	503	561	607,782,112.57	67,083,134.93	540,698,977.64	421,191,356.53

මූලාශ්‍රය :- අම්පාර දිස්ත්‍රික් ක්‍රම සම්පාදන කාර්යාලය

සංවර්ධන ව්‍යාපෘති

01. දිස්ත්‍රික් සංවර්ධන වියදම් (දැනට ක්‍රියාත්මක ව්‍යාපෘති)

දිස්ත්‍රික්කය	කාර්යය	මුළු ඇස්තමේන්තු වියදම	2013.12.31 දිනට වියදම	2013.12.31 දිනට මුළු වියදම
නින්දවුර්	ප්‍රා/ලේ කාර්යාල ගොඩනැගිල්ල	39,631,000.00	7,942,291.61	36,054,119.02
පදියතලාව	ප්‍රා/ලේ කාර්යාල ගොඩනැගිල්ල	36,572,000.00	7,340,947.28	16,950,457.29
ලාභුගල	ප්‍රා/ලේ කාර්යාල ගොඩනැගිල්ල	36,572,000.00	14,196,912.39	23,873,564.97
උහන	උපාධිධාරීන් සඳහා ඉදිකළ ගොඩනැගිල්ල	46,300,000.00	7,114,388.84	18,992,184.13
අඩ්ඩාලව්වේන	උපාධිධාරීන් සඳහා ඉදිකළ ගොඩනැගිල්ල			

02. දිස්ත්‍රික් සංවර්ධන වියදම්

(ආර්ථික සංවර්ධන අමාත්‍යාංශය)

විස්තරය	වියදම
දිව්‍යාගුම වැඩසටහන	7,252,068.22
පළතුරුපැළ බෙදා දීම	25,324,195.16
ප්‍රාථමික පාසැල් සංවර්ධනය	24,447,213.64
දිරිය පියස නිවාස වැඩසටහන	1,340,000.00

03. දැයට කිරුළ වියදම්

විස්තරය	වියදම
රජයේ නිවාස	68,000,000.00
හාඩි	134,000,000.00
ප්‍රාදේශීය සංවර්ධනය	324,000,000.00
සංස්කෘතික සංවර්ධනය	20,000,000.00
කෘෂිකර්ම සංවර්ධනය	122,000,000.00
එකතුව	668,000,000.00

08.5 2013 වර්ෂය තුළ ශ්‍රී ලංකා අපනයන සංවර්ධන මණ්ඩලය

සිදු කරන ලද ක්‍රියාකාරකම්

අනු අංකය	වැඩසටහන් විස්තරය	ප්‍රතිලාභ	වෙන් කර ඇති මුදල රු.මිලි.	2013.12.31 දිනට මූල්‍ය ප්‍රගතිය	විශේෂ කරුණු
01	අන්තෘප්ති පැල තවත් ව්‍යාපෘතිය 2011 - නාමලේඛය	අක්කර 4 ප්‍රතිලාභින් 4 පැල තවත් අක්කර 1 ක ප්‍රමාණයක් ආරම්භ කර ඇත. (නාලේඛය, දීඝාවාපිය)	1.37	0.28	ආරක්ෂිත දැල් ගෘහයන් 4 ක් සැපයීම (නාමලේඛය ප්‍රදේශයට) මෙම ව්‍යාපෘතිය 2012 වසර තුළ ද ක්‍රියාත්මක වේ.
02	කුරුඳු වගා කිරීමේ ව්‍යාපෘතිය	තවත් 22 ක් ඇති කිරීම ප්‍රතිලාභින් 22	5.5	0.124	කුරුඳු බීජ, පොලිතින් බැග් සහ පුහුණු වැඩසටහන් ලබා දීම. සම්පත් දායකත්වය අපනයන කෘෂිකර්ම දෙපාර්තමේන්තුව තවත් පිළියෙළකිරීම පිළිබඳ පුහුණු වැඩමුළු 4 ක් පැවැත්වීම ගොවි මහතන් 80 සඳහා
03	කිරි ගවයින් ඇති කිරීමේ ව්‍යාපෘතිය	ප්‍රතිලාභින් 42	0.028	0.025	දමන, පදියතලාව වැඩසටහන් දෙකක් සඳහා පසුඅස්වනු තාක්ෂණය ලබා දීම

09. දිස්ත්‍රික් සමාදේශි අංශය පිළිබඳ සාරාංශ වාර්තාව

01. දිස්ත්‍රික් සමාදේශි නිලධාරීන් පිළිබඳ තොරතුරු

I	දිස්ත්‍රික්කයේ සමාදේශි කලාප ගණන	:- 43
II	සමාදේශි කලමණාකරුවන් සංඛ්‍යාව	:- 110
III	සමාදේශි සංවර්ධන නිලධාරීන් සංඛ්‍යාව	:- 888
IV	අභ්‍යන්තර විගණන නිලධාරීන් සංඛ්‍යාව	:- 09

02' සමාදේශි සහනාධාර වැඩසටහන

වර්ෂය	සහනාධාරය	ප්‍රතිලාභීන් සංඛ්‍යාව	මාසිකව වැය වී ඇති මුදල	වාර්ෂිකව වැය වී ඇති මුදල
2013	සමාදේශි සහනාධාර	75,014	50.00M	600.00M

❖ පෝෂණ දීමනා පත්‍ර /වියළි සළාක/කිරි වීදුරුව

වර්ෂය	පෝෂණ දීමනා පත්‍ර	ප්‍රතිලාභීන් සංඛ්‍යාව	මාසිකව වැය වී ඇති මුදල	වාර්ෂිකව වැය වී ඇති මුදල
2013	පෝෂණ 200/=			
	පෝෂණ 500/=	1799	899,500	10,794,000
	පෝෂණ 200/=	-	-	-
	පෝෂණ 504/=	-	-	-
	පෝෂණ 630/=	-	-	-

03' සමාදේශි බැංකු සංගම් පිළිබඳ විස්තරය

I. දිස්ත්‍රික්කයේ පිහිටි සමාදේශි බැංකු සංගම් සංඛ්‍යාව :- 43

සමාදේශි බැංකු සංගම් වල ගිණුම් පිළිබඳ විස්තර

අනු අංකය	ගිණුම් අංකය	තැම්පත් කර ඇති මුදල්
01.	සාමාජික තැන්පත්	298,613,000.00
02.	සාමාජික නොවන තැන්පත්	71,330,000.00
03.	කැකුළු ගිණුම්	0
04.	දිරියමාතා	22,497,000.00
05.	සිසුරක ගිණුම්	11,760,000.00
06.	සමුභ ගිණුම්	256,267,000.00
07.	කොටස් අනිවාර්යය ඉතිරි කිරීම්	227,768,000.00 663,602,000.00

04. සමාදේශි සංවර්ධන වැඩසටහන් - 2013

අනු අංකය	ව්‍යාපෘතියේ නම	අනුමත ව්‍යාපෘති ගණන	වැඩ නිමකළ ව්‍යාපෘති ගණන	වැය වූ මුදල (රු.)
01.	යටිතල පහසුකම් සංවර්ධනය කිරීමේ වැඩසටහන			
02.	ජීවනෝපාය සංවර්ධන වැඩසටහන		1650	62,343,568.00
03.	දිරිය පියස වැඩසටහන	47	47	1,600,000.00
04.	කඩිනම් සංවර්ධන වැඩසටහන	-	-	-

මූලාශ්‍රය:- අම්පාර දිස්ත්‍රික් සමාදේශි කාර්යාලය

10. ආපදා සහන කටයුතු සඳහා ප්‍රතිපාදන

වෙන් කිරීම පිළිබඳ සාරාංශය

අනු අංකය	ප්‍රතිපාදන වෙන් කරන ලද කාරණය	මුදල
01.	නිවාස සහනාධාර සඳහා	30,000.00
02.	පානීය ජලය බෙදා හැරීම	169,358.40
03.	විශුද්ධ සලාක සඳහා	35,833,721.33
04.	පිසු ආහාර සඳහා	29,534,070.30
05.	මරණාධාර	210,000.00
06.	ආපදා අවම කිරීම වෙනුවෙන් යොදවාගත් යන්ත්‍ර සූත්‍ර, සේවා සහ මිලදී ගැනීම සඳහා	3,989,859.90
07.	පරිපාලන වියදම්	4,284,325.07
08.	වෙනත් (2004 ඇතිවූ සුනාමි ආපදාව වෙනුවෙන් සායින්දමරුද ප්‍රා/ලේ කොට්ඨාශයේ අවතැන් කඳවුරුවල බිම්කුළී, ජල සැපයුම් ගාස්තු හා විදුලි බිල්පත් ගෙවීම සඳහා)	8,888,000.00
	එකතුව	82,939,335.00

මූලාශ්‍රය:- ආපදා සහ කළමනාකරන අමාත්‍යාංශයේ අම්පාර දිස්ත්‍රික් කාර්යාලය

11.අම්පාර දිස්ත්‍රික්කයේ බොද්ධ කටයුතු පිළිබඳ තොරතුරු

ප්‍රාදේශීය ලේකම් කොට්ඨාශය	විහාරස්ථාන සංඛ්‍යාව	දහම් පාසල් සංඛ්‍යාව
උහන	46	41
දමන	32	30
අම්පාර	20	18
මහඔය	17	16
පදියතලාව	11	12
නාවිදන්වෙලි	01	01
දෙහිඅත්තකණ්ඩිය	46	48
ලාහුගල	15	06
අඩ්ඩාලව්වෙන	04	04
පොතුච්ඡේ	03	02
කල්මුණ දෙමළ කොට්ඨාශය	01	00
එරගම	03	03
අක්කරපත්තුව	01	0
එකතුව	200	181

12 .අම්පාර දිස්ත්‍රික්කයේ හින්දු කටයුතු පිළිබඳ තොරතුරු

ප්‍රාදේශීය ලේකම් කොට්ඨාශය	කෝවිල් සංඛ්‍යාව
සම්මන්ත්‍ර	12
තිරුක්කෝවිල්	18
අම්පාර	01
ආලයඩිවෙම්බු	07
නින්දවුර්	02
නාවිදන්වෙලි	16
දෙහිඅත්තකණ්ඩිය	02
කාර්තිවි	05
අඩ්ඩාලච්චේන	01
පොතුච්චිල්	07
කල්මුණ	17
එකතුව	88

13. අම්පාර සහකාර මැතිවරණ කොමසාරිස් කාර්යාලයීය තොරතුරු

දිගාමඩුල්ල (අම්පාර) දිස්ත්‍රික්කයට අයත් ඡන්ද ප්‍රදේශ

- ❖ ‘අ’ අම්පාර
- ❖ ‘ආ’ සම්මන්ත්‍ර
- ❖ ‘ඇ’ කල්මුණ
- ❖ ‘ඈ’ පොතුච්ඡේ

2013 වර්ෂයට අදාළව ලියාපදිංචි ඡන්ද සංඛ්‍යාව

ඡන්ද ප්‍රදේශය	ලියාපදිංචි ඡන්ද හිමියන් සංඛ්‍යාව
‘අ’ අම්පාර	158,827
‘ආ’ සම්මන්ත්‍ර	78,668
‘ඇ’ කල්මුණ	69,971
‘ඈ’ පොතුච්ඡේ	149,476
එකතුව	456,942

දිගාමඩුල්ල (අම්පාර) දිස්ත්‍රික්කයට අයත් ප්‍රාදේශීය සභා

- ❖ දෙහිඅත්තකන්ඩිය
- ❖ පදියතලාව
- ❖ මහඔය
- ❖ උහන
- ❖ අම්පාර (නාමල්ඔය)
- ❖ දමන
- ❖ ලාහුගල
- ❖ පොතුච්ඡේ
- ❖ තිරුක්කෝච්ඡේ
- ❖ ආලයඩිවෙම්බු
- ❖ අක්කරපත්තුව
- ❖ අඩ්ඩාලච්චේන
- ❖ නින්දවුර්
- ❖ කාර්තිච්චි
- ❖ නාවිදන්චේලි
- ❖ සම්මන්ත්‍ර
- ❖ ඉරක්කාමම් (එරගම)

දිගාමඩුල්ල (අම්පාර) දිස්ත්‍රික්කයට අයත් මහ නගර සභා

- ❖ කල්මුණ මහ නගර සභාව
- ❖ අක්කරපත්තුව මහ නගර සභාව

දිගාමඩුල්ල (අම්පාර) දිස්ත්‍රික්කයට අයත් නගර සභා

- ❖ අම්පාර නගර සභාව

14. 2013 වර්ෂය සඳහා නියෝජ්‍ය ඉඩම් කොමසාරිස් කාර්යාලයෙන්

සිදුකරන ලද ක්‍රියාකාරකම් පිළිබඳ විස්තර.

1. දීර්ඝකාලීන බදු බලපත්‍ර සකස් කිරීම	-	237
2. රන්බිම ඔප්පු සකස් කිරීම	-	92
3. බදු පැවරුම්	-	14
4. දෙපාර්තමේන්තු සඳහා ඉඩම් නිදහස් කිරීම	-	03
5. ඉඩම් පැවරීම් (පළාත් පාලන ආයතන)	-	03
6. විහාරස්ථාන සඳහා ඉඩම් නිදහස් පැවරීම්	-	02
7. 2013 බදු ආදායම් එකතු කිරීම	-	15,324,906.45
8.	-	-
9. ඉඩම්වල සංවර්ධන තත්ත්ව පරීක්ෂාව	-	510
10. ඉඩම් කැබලි ලක්ෂ්‍යක් බෙදා දීම යටතේ දෙන ලද ඉඩම් කැබලි සංඛ්‍යාව	-	189/163
11. බිම් සවිය වැඩසටහන යටතේ දීමනා පත්‍ර සකස් කිරීම	-	-
12. පළාත් දින පරීක්ෂණ පැවැත්වීම	-	48
13. ජංගම සේවා (ඉඩම්) පැවැත්වීම	-	12
14. රජගල තැන්න ජනපද නිලධාරී කාර්යාලය අළුත්වැඩියා කිරීම	-	547,013.85
15. පාලම් කඳවුර ක්ෂේත්‍ර නිලධාරී කාර්යාලය අළුත්වැඩියා කිරීම	-	375,407.6
16. පැරණිගම ක්ෂේත්‍ර නිලධාරී කාර්යාලය අළුත්වැඩියා කිරීම	-	186,034.7
17. පාලම් කඳවුර සංචාරක බංගලාවේ අළුත්වැඩියාව	-	80,975.59
18. පොල්වත්ත ජනපද නිලධාරී කාර්යාලය අළුත්වැඩියාව	-	720,705.65
19. පල්ලන්ඔය ජනපද නිලධාරී කාර්යාලය අළුත්වැඩියාව	-	531,749.90

මූලාශ්‍රය :- අම්පාර නියෝජ්‍ය ඉඩම් කොමසාරිස් කාර්යාලය

15. 2013 වර්ෂය සඳහා ඉඩම් පරිහරණ සැලසුම් දෙපාර්තමේන්තුව විසින්

සිදුකරන ලද ක්‍රියාකාරකම් පිළිබඳ විස්තර

කාර්යය	මුළු වැඩසටහන් සංඛ්‍යාව	2013 ක්‍රියාත්මක වැඩසටහන් සංඛ්‍යාව	වෙන් කළ මුදල	වැය කළ මුදල	ප්‍රතිශතය
දිස්ත්‍රික් ඉඩම් පරිහරණ සැලසුම් කමිටු රැස්වීම	02	02	6,000	6,000	100%
ප්‍රාදේශීය ඉඩම් පරිහරණ සැලසුම් කමිටු රැස්වීම	10	10	15,000	15,000	100%
පාසල් මට්ටමින් දැනුවත් කිරීම්	-	-	-	-	-
භායනායට පත් ඉඩම් සුනරුත්ථාපනය කිරීම	-	-	-	-	-
ප්‍රාදේශීය ඉඩම් පරිහරණ සැලසුම් වැඩමුළුව	-	-	-	-	-
ග්‍රාමීය මට්ටමේ ඉඩම් පරිහරණ සැලසුම් ආදර්ශන	03	03	300,000	298,825	100%
බිම්කට්ටි මට්ටමේ වගා ආදර්ශන	08	08	400,000	400,000	100%
එකතුව	65	65	847,000	845,410	

මූලාශ්‍රය - අම්පාර දිස්ත්‍රික් ඉඩම් පරිහරණ සැලසුම් කාර්යාලය

16. 2013 වර්ෂය සඳහා මිනුම් ඒකක හා ප්‍රමිති හා සේවා අංශය විසින් සිදුකරන ලද

ක්‍රියාකාරකම් පිළිබඳ විස්තර

මුද්‍රා තැබීමේ ආදායම	:-	රු 3,315,720.00
ඒකක ගණන	:-	42316
වැටලීම්	:-	260
දඩ මුදල්	:-	රු 260,000.00

මරලාග්‍රය - අම්පාර දිස්ත්‍රික් මිනුම් ඒකක හා ප්‍රමිති සේවා අංශය

17. 2013 වර්ෂය සඳහා සමාජ ආරක්ෂණ මණ්ඩලය විසින්

සිදුකරන ලද ක්‍රියාකාරකම්

විස්තරය	සංඛ්‍යාව	මුදල
සමාජ ආරක්ෂණ විශ්‍රාම වැටුප් ප්‍රතිලාභ යෝජනා ක්‍රමය සඳහා විදේශ සේවා නියුක්ති කාර්යාංශ පුහුණු මධ්‍යස්ථාන මගින් බඳවා ගැනීම්	791	315,860
සෘජු බඳවා ගැනීම්	04	3,000
දමන ප්‍රාදේශීය ලේකම් කාර්යාලයීය බඳවා ගැනීම්	10	3,540

2013 වර්ෂය සඳහා පාරිභෝගික අධිකාරිය මගින්

සිදුකරන ලද ක්‍රියාකාරකම්

1. මුළු වැටලීම් සංඛ්‍යාව	-	514
2. සාර්ථක වැටලීම් ගණන	-	352
3. අයකර ගන්නා ලද දඩ මුදල් සංඛ්‍යාව	-	රු 419,600.00
4. පිහිටුවන ලද පාරිභෝගික සමිති	-	02
5. පාරිභෝගිකයින් දැනුවත් කිරීමේ වැඩසටහන් ගණන	-	01
6. පාසල් ළමුන් දැනුවත් කිරීමේ වැඩසටහන් ගණන	-	14
7. වෙළඳ ව්‍යාපාරිකයින් දැනුවත් කිරීමේ වැඩසටහන් ගණන	-	07

මුලාග්‍රය - අම්පාර දිස්ත්‍රික් පාරිභෝගික කටයුතු පිළිබඳ අධිකාරිය

18. ප්‍රාදේශීය ලේකම් කාර්යාලයන් හි කාර්යය ප්‍රගතිය

01' හැඳුනුම්පත් නිකුත් කිරීම - 2013

අදාළ විස්තරය	සංඛ්‍යාව
I . පු.ලි.දෙ. වෙත ඉදිරිපත් කර ඇති අයදුම්පත් ගණන	16,338
II. ග්‍රාම නිලධාරී වරුන් මගින් මහජනයා වෙත නිකුත් කොට ඇති හැඳුනුම්පත් ගණන	8,420
III. පෞ.බස්. කොන්දොස්තර හැඳුනුම්පත් අළුත් කළ සංඛ්‍යාව	-
IV. අළුතින් නිකුත් කළ කොන්දොස්තර හැඳුනුම්පත් සංඛ්‍යාව	-
V. එක් දින සේවාවට නිකුත් කළ හැඳුනුම්පත් සංඛ්‍යාව	2,152

02' විදේශ ගමන් බලපත්‍ර -2013

අදාළ විස්තරය	සංඛ්‍යාව
I . නිකුත් කළ ඉල්ලුම්පත් ප්‍රමාණය	9,515

03' ලියාපදිංචි කිරීම -2013

අදාළ විස්තරය	සංඛ්‍යාව	ආදායම රු.
වර්ෂය තුළ ලියාපදිංචි කළ විවාහ ගණන	8,548	560,965.75
වර්ෂය තුළ ලියාපදිංචි කළ මරණ ගණන	3,522	10,980.00
වර්ෂය තුළ ලියාපදිංචි කළ ඉඩම් ඔප්පු ගණන	96	6,800.00
වර්ෂය තුළ ලියාපදිංචි කළ නොතාරිස් ඔප්පු ගණන	325	1,300.00

04' ඉඩම් රාජකාරි කටයුතු

අදාළ විස්තරය	සංඛ්‍යාව
I . ලබා දී ඇති ඉ.සං.ආ. බලපත්‍ර සංඛ්‍යාව	769
II. ලබා දී ඇති දීමනා පත්‍ර සංඛ්‍යාව	216
III. ලබා දී ඇති දීර්ඝ කාලීන බඳුකර සංඛ්‍යාව	07
IV. ඉඩම් කොමසාරිස් වෙත නිර්දේශ කර ඇති දීර්ඝ කාලීන බඳුකර ගණන	101
V. නිකුත් කර ඇති ප්‍රජා ඔප්පු ගණන	133
VI. පවත්වන ලද ඉඩම් කවිවේරි ගණන	162
VII. පවත්වන ලද කොට්ඨාස දින ගණන	198
VIII .ඒ අනුව වර්ෂය තුළ ලබා දුන් ඉඩම් කට්ටි සංඛ්‍යාව	544
IX. විසඳන ලද ලද ආරවුල් ගණන	1112
X. අනවසර නීත්‍යානුකූල කිරීම් සඳහා නිර්දේශ කළ සංඛ්‍යාව	1310
XI. ඒ යටතේ ලබා දුන් බලපත්‍ර ගණන	268
XII. යවා ඇති මැනුම් නියෝග ගණන	1667
XIII. ලැබී ඇති මැනුම් නියෝග ගණන	61
XIV. ඉවත් කරන ලද අනවසරකරුවන් ගණන	159
XV. සන්නකය ආපසු ලබා ගැනීම සඳහා පවරනු ලැබූ තෙරපීම් නියෝග සංඛ්‍යාව	25
XVI. සන්නකය ආපසු ලබා ගැනීම සඳහා වර්ෂය තුළ ඉදිරිපත් වූ ඉඩම් ආරවුල් ගණන	40
XVII. සන්නකය ආපසු ලබා ගැනීම සඳහා වර්ෂය තුළ වියදම් ලබා දුන් ඉඩම් ආරවුල් ගණන	17

05' බලපත්‍ර

අදාළ විස්තරය	සංඛ්‍යාව	ආදායම රු.
I. 2011 වර්ෂය තුළ නිකුත් කරන ලද දැව බලපත්‍ර සංඛ්‍යාව	1719	260,121.72
II. 2011 වර්ෂය තුළ නිකුත් කරන ලද වැලි තොටුපල බලපත්‍ර සංඛ්‍යාව	58	9,430.00
III. 2011 වර්ෂය තුළ නිර්දේශ කරන ලද තුවක්කු ඉල්ලුම්පත් සංඛ්‍යාව	59	-
IV. 2011 වර්ෂය තුළ භාවිත කැණීම් බලපත්‍ර සංඛ්‍යාව	53	17,000.00
V. 2011 වර්ෂය තුළ නිකුත් කරන ලද ආදායම් බලපත්‍ර සංඛ්‍යාව	59,301	294,562,022.21
VI. 2011 වර්ෂය තුළ නිකුත් කරන ලද සැහැල්ලු වාහන පැදවීම් බලපත්‍ර සංඛ්‍යාව	20,913	1,558,425.99
VII. 2011 වර්ෂය තුළ නිකුත් කරන ලද බර වාහන පැදවීම් බලපත්‍ර සංඛ්‍යාව	2,259	6,135,024.87

06' විශ්‍රාම වැටුප් - 2013

අදාළ විස්තරය	සංඛ්‍යාව	වැය කළ මුදල
I. මාසික විශ්‍රාම වැටුප්	5,372	986,695,421.15
II. වැන්දඹු අනන්තරු විශ්‍රාම වැටුප්	2,978	562,886,816.70
III දුම්රිය ගමන් බලපත්‍රය		2,416,160.00
IV කැපැල් වියදම්		79,550.00
V මුද්‍රණ ගාස්තු		100,000.00
VIII. වෙනත්		

07' සමාජ සුභ සාධන කටයුතු

අදාළ විස්තරය	ප්‍රතිලාභීන් සංඛ්‍යාව	ගෙවූ මුදල
I මහජනාධාර	18,396	28,846,638.30
II ගංවතුර ආධාර	60,819	110,802,231.13
III නියං ආධාර	21,539	180,000.00
IV නිවාස ආධාර	1,472	29,158,450.00
V වල් අලි හානි	65	225,500.00
VI රෝද පුටු	85	50,004.00
VII ඇස් කණ්ණාඩි	146	8,000.00
VIII ආබාධිත පුද්ගලයින් සඳහා නිවාස ආධාර	114	5,071,000.00
IX පුනරුත්ථාපන වන්දි	32	3,937,926.00

08' සංවර්ධන කටයුතු

අදාළ විස්තරය	ප්‍රතිලාභීන් සංඛ්‍යාව
I විදුලිය ලබා දීමේ දී ඇති වූ විරෝධතා ගණන	46
II අනුමත කරන ලද කළුගල් කැඩීම් ගණන	68
III අනුමත කරන ලද වැලි කැණීම් බලපත්‍ර ගණන	186
IV අනුමත කරන ලද දැව හෙලීම් බලපත්‍ර ගණන	96
V නිකුත් කරන ලද දැව ප්‍රවාහන බලපත්‍ර ගණන	1,560

09' සංගම් හා සංවිධාන

අදාළ විස්තරය	සංඛ්‍යාව
I 2011.12.31 දැනට ලියාපදිංචි ස්වේච්ඡා සංවිධාන ගණන	800
II 2011.12.31 දිනට ලියාපදිංචි ක්‍රීඩා සංවිධාන ගණන	255
III 2011.12.31 දිනට ලියාපදිංචි ග්‍රාම සංවර්ධන සමිති ගණන	517
IV 2011 '12.31 දිනට ලියාපදිංචි දහම් පාසල් ගණන	180

19. දිස්ත්‍රික් ලේකම් කාර්යාලයීය ගිණුම් අංශයේ කාර්ය භාරය

19.1 ගිණුම් (මුදල්) අංශයේ කාර්ය භාරය

- දිසාපති කාර්යාලයේ සහ පරිශ්‍රයේ ඇති රේඛීය අමාත්‍යාංශ හා දෙපාර්තමේන්තුවල ගෙවීම් කටයුතු
- අත්තිකාරම් B ගිණුමට අදාළ ගෙවීම් කටයුතු
- විවිධ තැන්පත් ගිණුමට අදාළ ගෙවීම් කටයුතු
- රාජ්‍ය අයවැය භාර ගැනීම හා වර්ගීකරණය ගිණුම් ගත කිරීම
- වාර්ෂික, ත්‍යාගාසික, මාසික ගිණුම් සාරාංශ ගතකර භාණ්ඩාගාරයට ඉදිරිපත් කිරීම
- දිසාපති කාර්යාලයේ නිලධාරීන්ගේ වැටුප් ගෙවීමට අදාළ කටයුතු
- දිසාපතිවරයාගේ නිල බැංකු ගිණුම්වලට අදාළ කටයුතු හා බැංකු සැසඳුම් පිළියෙළ කිරීම
- ආදායම් වාර්තා සහ වියදම් වාර්තා සකස් කිරීම හා අදාළ ආයතන වෙත ඉදිරිපත් කිරීම
- දිසාපති කාර්යාලයීය ගබඩාව හා සම්බන්ධව සියළු කටයුතු
- ප්‍රසම්පාදන ක්‍රියාවලිය (සැපයීම හා සේවා)

19.2 ගිණුම් (මුදල් පාලන) අංශයේ කාර්ය භාරය

- දිස්ත්‍රික්කයේ දිසාපති කාර්යාලයට, ප්‍රාදේශීය ලේකම් කාර්යාල වලට ලැබෙන ප්‍රතිපාදන බෙදා හැරීම
- දිසාපති කාර්යාලය, ප්‍රාදේශීය ලේකම් කාර්යාල වලට අවශ්‍ය අග්‍රිම ලබා දීම
- දිස්ත්‍රික්කයේ ප්‍රාදේශීය කාර්යාලවල ගිණුම් කටයුතු සම්බන්ධීකරණය මෙහෙයවීම හා පාලනය
- රේඛීය අමාත්‍යාංශ දෙපාර්තමේන්තු ගිණුම් කටයුතු අධීක්ෂණය හා පාලනය
- ප්‍රාදේශීය ලේකම් කාර්යාල සහ භාණ්ඩ සමීක්ෂණ කටයුතු
- දිස්ත්‍රික් ලේකම් කාර්යාල හා ප්‍රාදේශීය ලේකම් කාර්යාල හා ඒකාබද්ධව ආදායම් වියදම් වාර්තා සකස් කිරීම හා අදාළ ආයතන වෙත තැන්පත් කිරීම
- වෙනත් අදාළ රේඛීය අමාත්‍යාංශවල හා දෙපාර්තමේන්තු ගෙවීම් කටයුතු අධීක්ෂණය
- දිස්ත්‍රික් ලේකම් කාර්යාල හා ප්‍රාදේශීය ලේකම් කාර්යාලවල අත්තිකාරම් B ගිණුම් සැකසීම, බැංකු සැසඳුම් ප්‍රගති වාර්තා සැකසීම වැය ශේෂ නිරවුල් කිරීම
- විශ්‍රාම වැටුප් කාර්යයන් සම්බන්ධව ප්‍රාදේශීය ලේකම් කාර්යාල හා සම්බන්ධීකරණය, ප්‍රතිපාදන ලබාදීම, අක් මුදල් ලබා දීම, වාර්තා සැකසීම, වාර්තා ඉදිරිපත් කිරීම වැනි කටයුතු
- දිස්ත්‍රික් ලේකම් කාර්යාල හා ප්‍රාදේශීය ලේකම් කාර්යාල වලට නිදහස් තැපැල් පහසුකම් යටතේ ප්‍රතිපාදන සීමාවන් වෙන් කර දීම
- දිසාපති නිල බැංකු ගිණුමට අදාළ කටයුතු
- පාඩු හා හානි සම්බන්ධ කටයුතු
- විසර්ජන ගිණුම සකස් කිරීම සම්බන්ධ කටයුතු

වැඩසටහන් අනුව විසර්ජන ගිණුම - 2013

වියදම් ශීර්ෂ අංකය : 270

අමාත්‍යාංශයේ/ දෙපාර්තමේන්තුවේ / දිස්ත්‍රික් ලේකම් කාර්යාලයේ නම :- දිස්ත්‍රික් ලේකම් කාර්යාලය - අම්පාර

වැඩසටහන් අංකය හා නාමය : 1 - මෙහෙයුම් වැඩසටහන

පුනරාවර්තන හා මූලධන වියදම් සාරාංශය

වියදමෙහි ස්වභාවය (ඩී.පී.එස්.පී) ආකෘති යොමුව සමඟ)	1	2	3	4	5	6	පිටු අංකය (අදාළ ඩී.පී.එස්.පී. ආකෘතියට අනුව)
	අයවැය ඇස්තමේන්තු වෙන් කිරීම	පරිපූරක ප්‍රතිපාදන හා පරිපූරක ඇස්තමේන්තු වෙන් කිරීම	මු.රෙ.66 හා 69 අනුව මාරු කිරීම	මුළු ශුද්ධ වෙන් කිරීම (1+2)+3)	මුළු වියදම	ශුද්ධ ප්‍රතිඵලය ඉතිරිය / ඉක්මවීම් (4-5)	
	රු.	රු.	රු.	රු.	රු.	රු.	
(අ) පුනරාවර්තන (ඩී.පී.එස්.පී-3)	513,010,000	160,677,000	28,338,000 (28,338,000)	673,687,000	672,588,832	1,098,168	3
(ආ) මූලධන (ඩී.පී.එස්.පී-4)	60,000,000	650,000,000	-	710,000,000	709,470,599	529,402	4,5,6
එකතුව							
	573,010,000	810,677,000	-	1,383,687,000,	1,382,059,431	1,627,569	

ව්‍යාපෘති අනුව පුනරාවර්තන වියදම්

වියදම් ශීර්ෂ අංකය : 270

අමාත්‍යාංශයේ/ දෙපාර්තමේන්තුවේ/ දිස්ත්‍රික් ලේකම් කාර්යාලයේ නම : දිස්ත්‍රික් ලේකම් කාර්යාලය - අම්පාර

වැඩසටහන් අංකය හා නාමය : 1. මෙහෙයුම් වැඩසටහන

	1	2	3	4	5	6
ව්‍යාපෘති අංකය / නම, පෞද්ගලික පඩිනඩි සහ සියළුම ව්‍යාපෘති සඳහා අනිකුත් අය කිරීම්	අයවැය ඇස්තමේන්තු වෙන් කිරීම	පරිපූරක ප්‍රතිපාදන හා පරිපූරක ඇස්තමේන්තු වෙන් කිරීම (+/-)	මු.රෙ.66 සහ 69 අනුව මාරු කිරීම් (+/-)	මුළු ශුද්ධ වෙන් කිරීම (1+2) -+3)	මුළු වියදම	ශුද්ධ ප්‍රතිඵලය ඉතිරිය / ඉක්මවීම් (4-5)
	රු.	රු.	රු.	රු.	රු.	රු.
<u>ව්‍යාපෘති අංකය හා නම</u>						
1. සාමාන්‍ය පරිපාලනය හා ආයතන සේවා පෞද්ගලික පඩිනඩි අනෙකුත් වියදම්	30,800,000 17,535,000	154,177,000 6,500,000	9,179,000 (399,000)	194,156,000 23,636,000	194,150,560 23,593,253	5,440 42,747
උප එකතුව	48,335,000	160,677,000	8,780,000	217,792,000	217,743,813	48,187
<u>ව්‍යාපෘති අංකය හා නම</u>						
2. ප්‍රාදේශීය ලේකම් කාර්යාලය පෞද්ගලික පඩිනඩි අනෙකුත් වියදම්	130,800,000 25,450,000	- -	(5,293,000) (153,000)	125,507,000 25,297,000	124,937,173 25,115,731	569,827 181,269
උප එකතුව	156,250,000	-	(5,446,000)	150,804,000	150,052,905	751,095
<u>ව්‍යාපෘති අංකය හා නම</u>						
3. වෙරළබඩ කොට්ඨාශය පෞද්ගලික පඩිනඩි අනෙකුත් වියදම්	262,000,000 46,425,000	- -	(3,334,000) -	258,666,000 46,425,000	258,660,795 46,131,319	5,205 293,681
උප එකතුව	308,425,000	-	(3,334,000)	305,091,000	304,792,115	298,885
මුළු එකතුව	513,010,000	160,677,000	-	673,687,000	672,588,832	1,098,168

ව්‍යාපෘති අනුව මූලධන වියදම

වියදම් ශීර්ෂ අංකය : 270 අමාත්‍යාංශයේ/ දෙපාර්තමේන්තුවේ/ දිස්ත්‍රික් ලේකම් කාර්යාලයේ නම : දිස්ත්‍රික් ලේකම් කාර්යාලය - අම්පාර

වැඩසටහන් අංකය හා නාමය : 1. මෙහෙයුම් වැඩසටහන

ව්‍යාපෘති අංකය හා නාමය : 2. වෙරළබඩ කොට්ඨාශය

				1	2		3	4	5
වැය විෂය අංකය	අයිතම අංකය	මූල්‍යකරණය (සංකේත අංකය)	අයිතම විස්තරය	අයවැය ඇස්තමේන්තු වෙන් කිරීම	පරිපූරක ඇස්තමේන්තු වෙන් කිරීම	මු.රෙ.66 හා 69 අනුව මාරු කිරීම්	මුළු ශුද්ධ වෙන් කිරීම (1+2)	මුළු වියදම්	ශුද්ධ ප්‍රතිඵලය ඉතිරිය / ඉක්මවීම (3-4)
				රු.	රු.	රු.	රු.	රු.	රු.
24 01	11		ගොඩනැගිලි ධාරිතාව						
			පුහුණු සහ ධාරිතා ගොඩනැගිලි	400,000	-	-	400,000	105,490	294,510
			උප එකතුව	400,000	-		400,000	105,490	294,510

ව්‍යාපෘති අනුව මූලධන වියදම

වියදම් ශීර්ෂ අංකය : 270 අමාත්‍යාංශයේ/ දෙපාර්තමේන්තුවේ/ දිස්ත්‍රික් ලේකම් කාර්යාලයේ නම : දිස්ත්‍රික් ලේකම් කාර්යාලය - අම්පාර
 වැඩසටහන් අංකය හා නාමය : 1. මෙහෙයුම් වැඩසටහන
 ව්‍යාපෘති අංකය හා නාමය : 1. සාමාන්‍ය පරිපාලනය හා ආයතන සේවා

			1	2		3	4	5	
වැය විෂය අංකය	අයිතම අංකය	මූලාකරණය (සංකේත අංකය)	අයිතම විස්තරය	අයවැය ඇස්තමේන්තු වෙන් කිරීම	පරිපූරක ඇස්තමේන්තු වෙන් කිරීම	මු.රෙ.66 හා 69 අනුව මාරු කිරීම්	මුළු ශුද්ධ වෙන් කිරීම (1+2)	මුළු වියදම්	ශුද්ධ ප්‍රතිඵලය ඉතිරිය / ඉක්මවීම (3-4)
			රු.	රු.	රු.	රු.	රු.	රු.	රු.
2001	11		මූලධන වත්කම් පුනරුත්ථාපනය හා වැඩිදියුණු කිරීම						
			ගොඩනැගිලි යන්ත්‍ර සහ යන්ත්‍රෝපකරණ වාහන	8,000,000	-		8,000,000	7,998,004	1,996
2002	11			1,500,000	-	(972,000)	528,000	528,000	-
2003	11			1,500,000	-	972,000	2,472,000	2,369,895	102,105
			උප එකතුව	11,000,000	-		11,000,000	10,895,899	104,101
2102	11		මූලධන වත්කම් අත්පත් කර ගැනීම						
			ගෘහ භාණ්ඩ හා කාර්යාල උපකරණ ගොඩනැගිලි	7,000,000	-		7,000,000	5,000,000	-
2103	11			2,700,000	-		2,700,000	2,700,000	-
2104	11		වෙනත්	38,000,000	0		38,000,000	37,890,207	109,793
2502	11		වෙනත්	-	650,000,000		650,000,000	649,999,645	355
			උප එකතුව	47,700,000	650,000,000		697,700,000	697,589,852	110,148
2401	11		ගොඩනැගිලි ධාරිතාව පුහුණු සහ ධාරිතා ගොඩනැගිලි	400,000	-		400,000	389,988	10,012
			උප එකතුව	400,000	-		400,000	389,800	10,010
			මුළු අකතුව	59,100,000	650,000,000	-	709,100,000	708,875,739	224,262

ව්‍යාපෘති අනුව මූලධන වියදම

වියදම ශීර්ෂ අංකය : 270 අමාත්‍යාංශයේ / දෙපාර්තමේන්තුවේ/ දිස්ත්‍රික් ලේකම් කාර්යාලයේ නම : දිස්ත්‍රික් ලේකම් කාර්යාලය - අම්පාර

වැඩසටහන් අංකය හා නාමය : මෙහෙයුම් වැඩසටහන

ව්‍යාපෘති අංකය හා නාමය : : 3.

ප්‍රාදේශීය ලේකම් කාර්යාලය

				1	2	3		4	5
වැය විෂය අංකය	අයිතම අංකය	මූල්‍යකරණය ((සංකේත අංකය)	අයිතම විස්තරය	අයවැය ඇස්තමේන්තු වෙන් කිරීම	පරිපූරක ඇස්තමේන්තු වෙන් කිරීම	මු.රෙ.66 සහ 69 අනුව මාරු කිරීම	මුළු ශුද්ධ වෙන් කිරීම (1+2)	මුළු වියදම්	ශුද්ධ ප්‍රතිඵලය ඉතිරිය / ඉක්මවීම (3-4)
				රු.	රු.		රු.	රු.	රු.
24		11	ගොඩනැගිලි ධාරිතාව පුහුණු සහ ධාරිතා ගොඩනැගිලි	500,000			500,000	489,370	10,630
01			උප එකතුව	500,000	-		500,000	489,370	10,630

අත්තිකාරම් ගිණුම් සහ තැන්පත් ගිණුම් සඳහා වූ පාලන ගිණුම් වල සාරාංශය - 2013

වියදම් ශීර්ෂ අංකය : 270

අමාත්‍යාංශයේ/ දෙපාර්තමේන්තුවේ/ දිස්ත්‍රික් ලේකම් කාර්යාලයේ නම : දිස්ත්‍රික් ලේකම් කාර්යාලය - අම්පාර

ගිණුම් අංකය සහ නම	ගිණුම් අංක	දෙපාර්තමේන්තු පොත් අනුව				භාණ්ඩාගාර පොත් අනුව 2012/12/31 දිනට ශේෂය
		2012/01/01 දිනට ආරම්භක ශේෂය	වර්ෂය තුළ හර කිරීම්	වර්ෂය තුළ බැර කිරීම්	2012/12/31 දිනට අවසාන ශේෂය	
		රු.	රු.	රු.	රු.	රු.
1. රජයේ නිලධාරීන්ගේ අත්තිකාරම්	8493/0/0/270/ 011 8493/0/0/270/ 012	142,890,898	49,679,000	43,657,498	148,912,400	148,912,400
		-	3,315,364	6,517,096	2,759,988	43,201,732
		153,530,960	52,994,364	50,174,594	145,710,668	145,710,668
2. පොදු තැන්පත් ගිණුම	6003/0/0/46/0	-				
		153,530,960	52,994,364	50,174,594	145,710,668	145,710,668

මු.රෙ. 506 (2) ප්‍රකාර ඉහත සඳහන් අත්තිකාරම් ගිණුම් වල හා තැන්පත් ගිණුම් වල අවසාන ශේෂය පුද්ගල ගිණුම්වල අදාළ ලැයිස්තු සමඟ සසඳා එම සැසඳුම් ප්‍රකාශය විගණකාධිපති වෙත වාර්තා කළ බවට තහවුරු කරමි.

