

**වාර්ෂික කාර්යසාධන වාර්තාව  
හා ගිණුම්  
2013**



**ආනයන හා අපනයන පාලන දෙපාර්තමේන්තුව**  
**ශීර්ෂ අංක : 296**

# පටුන

	පිටු අංකය
1. දැක්ම	1
2. මෙහෙවර	1
3. කාර්යයන්	1
4. නිමැවම	1
5. කාර්ය මණ්ඩලය	2
6. පුහුණු කිරීම් හා හැකියා වර්ධනය	3
7. 2013 වර්ෂය තුළ ප්‍රකාශයට පත් කළ රෙගුලාසි	4
7.1 2013 වර්ෂයේදී ක්‍රියාත්මක කළ නව ප්‍රමිතකරණයන් හා කොන්දේසි	5
8. 2013 වර්ෂය තුළ නිකුත් කළ බලපත්‍ර සංඛ්‍යාව හා අය කළ බලපත්‍ර ගාස්තු	6 -7
9. ආදායම් විශ්ලේෂණය -2013	8
9.1 ආදායම් -2013	
9.2 ආදායමෙන් ආපසු ගෙවීම් -2013	
10. වියදම් විශ්ලේෂණය -2013	
10.1 පුනරාවර්ථන වියදම හා මූලධන වියදම	9
10.2 මූල්‍ය ප්‍රභවයන්	10
11. ආදායම් සහ වියදම් විශ්ලේෂණය	11
12. රජයේ නිලධාරීන්ගේ අත්තිකාරම් බි ගිණුම	12

ඇමුණුම 01 සංවිධාන සටහන

## ආනයන හා අපනයන පාලන දෙපාර්තමේන්තුව

### 1. දැක්ම

යහපත් අනාගතයක් උදෙසා පරිසරය සහ මහජනතාව සුරක්ෂිත කිරීම.

### 2. මෙහෙවර

රටේ ආරක්ෂාව, ආර්ථිකය, මහජන සෞඛ්‍යය, පරිසර සංරක්ෂණය ආදිය සැලකිල්ලට ගෙන භාණ්ඩ ආනයන හා අපනයන පාලනය සම්බන්ධයෙන් රජය විසින් වරින් වර ගනු ලබන ප්‍රතිපත්තිමය තීරණ 1969 අංක 01 දරණ ආනයන හා අපනයන පාලන පනත අනුව ක්‍රියාත්මක කිරීම.

### 3. කාර්යයන්

ආනයන හා අපනයන පාලනය සම්බන්ධයෙන් රජයේ ප්‍රතිපත්ති ක්‍රියාත්මක කිරීම සඳහා අවශ්‍ය රෙගුලාසි ප්‍රසිද්ධ කිරීම.

- ආනයන අපනයන බලපත්‍ර නිකුත් කිරීම තුළින් ආනයනයන් හා අපනයනයන් පාලනය කිරීම.
- ආනයන හා අපනයන බලපත්‍ර ගාස්තු එකතු කිරීම.
- ආනයන හා අපනයන පාලන රෙගුලාසි සම්බන්ධ කරුණු වලදී රේගු අධ්‍යක්ෂ ජනරාල්වරයාට සහ විනිමය පාලකවරයාට සහාය වීම.
- වාණිජ බැංකු වලට ආනයන පාලන රෙගුලාසි සම්බන්ධයෙන් මෙහෙයුම් උපදෙස් නිකුත් කිරීම.

### 4. නිමැවුම

- 2013 වර්ෂය තුළදී ආනයන හා අපනයන බලපත්‍ර 12,526 ක් නිකුත් කිරීම තුළින් දෙපාර්තමේන්තුවේ මෙහෙවර ඉටු කිරීම සඳහා වූ ආනයනයන් හා අපනයනයන් පාලනය කිරීම.
- ආනයන බලපත්‍රයට අනුකූලව භාණ්ඩ ආනයනය කළේද යන්න අත්‍යාවශ්‍ය තහවුරු කිරීම් ලබාගැනීමෙන් පසු හර කිරීම් 17550 ක් මගින් ආනයන පාලනය විධිමත් කිරීම.
- ආනයන අපනයන පාලන ප්‍රතිපත්ති මත විදේශ විනිමය වැය නොවන පදනම මත සිදු කරන ආනයනයන් 4650 ක් සඳහා අවසර ලබා දීම.
- ආනයන හා අපනයන පාලන රෙගුලාසි වලට අනුකූල නොවන අවස්ථා සම්බන්ධයෙන් රේගු අධ්‍යක්ෂ ජනරාල් සහ විනිමය පාලක වෙත අවශ්‍ය සහායන් ලබා දීම.
- ආනයන අපනයන පාලනය සම්බන්ධයෙන් වාණිජ්‍ය බැංකු වලට මෙහෙයුම් උපදෙස් නිකුත් කිරීම.
- බලපත්‍ර නිකුත් කිරීමේ ගාස්තු වශයෙන් රුපියල් මිලියන 458 ක් එක්රැස් කර රජයේ ඒකාබද්ධ අරමුදලට ප්‍රේෂණය කිරීම.
- නව පරිගනක වැඩ සටහනක් හඳුන්වා දී පරිගනක පද්ධති නවීකරණය කිරීම

## 5. කාර්ය මණ්ඩලය

බලපත්‍ර නිකුත් කිරීමේ හා ආදායම් එක්රැස් කිරීමේ කාර්යයන් සහ සාමාන්‍ය පරිපාලන කටයුතු සඳහා පහත කාර්යමණ්ඩලය 2013 වර්ෂය තුළ මෙම දෙපාර්තමේන්තුවේ සේවයේ යොදවන ලදී. (වගුව අංක 01)

දෙපාර්තමේන්තුවේ සේවාවන් ඉහළම කාර්යක්ෂමතාවයෙන් පවත්වා ගෙන යාමටත්, සේවාදායකයින්ට මිත්‍රශීලී සේවාවක් සැපයීමටත් මෙම කාර්ය මණ්ඩලය වර්ෂය මුළුල්ලේම සාමූහික ප්‍රයත්නයක් දරණ ලදී.

වගුව අංක 01

2013.12.31 දිනට කාර්ය මණ්ඩලය

අනු අංකය	තනතුරු නාමය, සේවය හා පන්තිය	අනුමත කාර්ය මණ්ඩලය	සත්‍ය සේවක සංඛ්‍යාව	වෙනස අතිරික්තය/ පුරප්පාඩු
1	ජ්‍යෙෂ්ඨ මට්ටම	08	06	02
2	තෘතීය මට්ටම	02	01	01
3	ද්විතීය මට්ටම	60	57	03
4	ප්‍රාථමික මට්ටම	19	15	04
5	වෙනත් - අනියම්/තාවකාලික/කොන්ත්‍රාත් පදනම	-	-	-
	<b>එකතුව</b>	<b>89</b>	<b>79</b>	<b>10</b>

සංවිධාන සටහන ඇමුණුම් 01 යටතේ දක්වා ඇත.

## 6. පුහුණු කිරීම් හා හැකියා වර්ධනය

දෙපාර්තමේන්තුවේ නිලධාරීන්ගේ දැනුම වර්ධනය කර සේවාවන් ඉහළ කාර්යක්ෂමතාවයෙන් පවත්වාගෙන යාම සඳහා, 2013 වර්ෂය තුළදී පහත පරිදි දේශීය සහ විදේශීය පුහුණු සඳහා නිලධාරීන් යොමු කර ඇත.

### දේශීය පුහුණු

මාණ්ඩලික නිලධාරීන් :

Training Programme On On-Line Cadre Information System - 01

කළමනාකරණ සහකාර සේවයේ නිලධාරීන් :

භාෂා පුහුණු, පරිපාලනමය සහ මූල්‍ය කළමනාකරණ පාඨමාලා - 06

පරිගණක පාඨමාලා - 01

Training Programme On On-Line Cadre Information System - 01

### විදේශීය පුහුණු

නිලධාරියාගේ නම	පුහුණු විස්තරය
ඩී.එස්.පී. සේනාරත්න මහතා - ආනයන හා අපනයන පාලක ජනරාල්	1. උපාය මාර්ගික කළමනාකරණය - සිංගප්පූරුව 2. Export control Board Protection Licensing for Regional Licensing Work shop - Japan
පී.පී.සේ. කුමාර මහතා - අතිරේක පාලක	1. ආසියානු අපනයන පාලන සම්මන්ත්‍රණය - ජපානය 2. වෙළඳ හා ආයෝජන ප්‍රවර්ධන සම්මන්ත්‍රණය - චීනය 3. ආනයන හා අපනයන භාණ්ඩ තත්ව පරීක්ෂාව පිළිබඳ සම්මන්ත්‍රණය - චීනය
අයි.එන්.වීරසේකර මෙනවිය - සහකාර පාලක	1. චීන සමාජ ආර්ථික සංවර්ධනයේ මූලික පරිවයන් - චීනය
ජයමාලි ගුණරත්න මිය - සහකාර පාලක	1. Seminar on Logistics - China
කේ.එන්.කේ.විද්‍යාලංකාර මෙනවිය - සහකාර පාලක	1. ජාත්‍යන්තර වෙළඳ හා ලෝක වෙළඳ සංවිධානය. - කොරියාව

## 7. 2013 වර්ෂය තුළ ප්‍රකාශයට පත්කළ රෙගුලාසි

ආනයනයන් හා අපනයනයන් පිළිබඳ රජයේ ප්‍රතිපත්ති මත නව රෙගුලාසි ප්‍රකාශයට පත් කිරීමට පහත සඳහන් ගැසට් නිවේදනයන් ප්‍රකාශයට පත් කරන ලදී.

විස්තර පහත පරිදි වේ.

අති විශේෂ ගැසට් පත්‍ර නිකුත් කළ දිනය	අංකය	නියෝග ප්‍රසිද්ධ කිරීමට හේතු
2013.03.01	1799/15	සංයෝජිත වර්ගීකරණ අංක 2207.10, 2207.20.90 සහයට වැටෙන ඊතයිල් මධ්‍යසාර මෙරටට ආනයනය කිරීම තහනම් කිරීම
2013.04.03	1804/18	ඉහත සඳහන් 1799/15 දරන අතිවිශේෂ ගැසට් පත්‍රය අහෝසි කර නව සංශෝධිත නියමයන් හා කොන්දේසි ඇතුළත් නව අතිවිශේෂ ගැසට් පත්‍රය ප්‍රකාශයට පත් කිරීම
2013.06.05	1813/15	ශ්‍රී ලංකා ප්‍රමිත හා පිරිවිතර අංක 81:2010 වර්ගීකරණය යටතේ ශ්‍රී ලංකාවෙන් අපනයන කරනු ලබන කුරුඳු සම්බන්ධයෙන් හා ඊට අදාළ රෙගුලාසි නිර්නය කිරීම. මෙහි ක්‍රියාකාරී දිනය 2014 ජනවාරි 01 දින සිට වේ
2013.06.05	1813/14	නව ඇතුළත් කිරීම් ඇතුළුව සංශෝධනය කරන ලද ආනයන බලපත්‍රයට යටත් අයිතිම් ප්‍රකාශයට පත් කිරීම සඳහා රෙගුලාසි
2013.07.18	1819/32	වී සහ සහල් අපනයනය කිරීම සඳහා ලබාදී තිබූ නිර්නයකයන් ඉවත් කරමින් සහල් අපනයනය සඳහා අපනයන බලපත්‍රයක් ලබා ගැනීමෙන් නිදහස් කිරීමේ රෙගුලාසි ප්‍රකාශයට පත් කිරීම
2013.08.01	1821/40	HCFC වායුව ශ්‍රී ලංකාව තුළට ආනයන කිරීම හා ශ්‍රී ලංකාවෙන් අපනයනය කිරීම පාලනය හා HCFC වායුව භාවිතය නවතාලීමේ කාල වකවානුවෙන් නිර්නය කරමින් ප්‍රකාශ කරන රෙගුලාසි
2013.11.21	1837/41	මගී ප්‍රවාහනය සහ භාණ්ඩ ප්‍රවාහනය කිරීමේ අරමුණින් ශ්‍රී ලංකාව තුළට ආනයනය කිරීම වහන සම්බන්ධයෙන් පවතින සංයෝජිත වර්ගීකරණ අංකයන් ඉවත් කිරීම හා අළුතින් සංයෝජිත වර්ගීකරණ අංකයන් ඇතුළත් කිරීම
2013.04.03	1804/17	පූර්ව නැව්ගත කිරීමේ පරීක්ෂණ සහතිකයන් නිකුත් කිරීම සඳහා බලය ලත් නව පරීක්ෂකවරු දෙදෙනෙකු පත් කිරීමේ බලය පවරන ලද රෙගුලාසි ප්‍රකාශයට පත් කිරීම 1. U.S.S. Co Ltd; 2. JEVIC (Co) Ltd

## 7.1 2013 වර්ෂයේදී ක්‍රියාත්මක කළ නව ප්‍රමිතකරණයන් හා කොන්දේසි :-

I. ලාංකික ජන ජීවිතයට සෘජුවම සම්බන්ධ වන පාරිභෝගික අයිතම ප්‍රමිතකරණයට ලක් කිරීම.

2009.11.09 දිනැති අංක 1627/3 හා 2006.06.01 දිනැති අංක 1447/28 දරණ අතිවිශේෂ ගැසට් පත්‍රයන්හි ප්‍රසිද්ධ කරන ලද 103 ක් වූ ආනයනික භාණ්ඩ වලට අමතරව පලතුරු යුෂ, වීස්කෝතු, ලුණු, ටොෆි.ලොසින්ජර් හා අනෙකුත් රස කැවිලි ආදී ජන ජීවිතයට ඉතා සංවේදී ආනයන භාණ්ඩ 23 ක් සඳහා ප්‍රමිති පිරිවිතරයන් සැපිරීම අනිවාර්ය කිරීම

II. ආනයනය කරනු ලබන ඖෂධ වල ආයු කාලය පිළිබඳ සීමා තීරණය කිරීම.

ඖෂධ ආනයනයන් මෙරටට ලගා වන විට අවම වශයෙන් 3/4 ආයු කාලයක් පැවතිය යුතු බවට කොන්දේසි පැනවීම හා ඖෂධ ආනයන බලපත්‍ර හර කිරීමේදී සියළුම ඖෂධ වල විශ්ලේෂණ වාර්තා ඉදිරිපත් කිරීම අනිවාර්ය වන අතර නියමිත ආයුකාලය නොමැති ඖෂධ ප්‍රති අපනයන කිරීමට හෝ විනාශ කිරීමට උපදෙස් ලබාදීම මගින් උසස් ගුණත්වයෙන් යුත් ඖෂධ වර්ග ආනයනය කිරීමට කටයුතු කිරීම.

III. ජංගම දුරකථන ආනයනය නියාමනය කිරීමට කොන්දේසි පැනවීම.

ආනයනය කරනු ලබන ජංගම දුරකථන අවම වශයෙන් වසරක වගකීම් කාලයක් පැවතිය යුතු බවට කොන්දේසි පැනවීම හා ආනයන කරුවන් ආනයනය කරනු ලබන ජංගම දුරකථනවල ආයුකාලය අවසානයේදී පරිසරයට හානියක් ඇති නොවන පරිදි ඉවත් කිරීමට පරිසර අමාත්‍යාංශය සමඟ පොදු එකඟතාවයකට පැමිණීමට යොමු කිරීම.

IV. භාවිත කළ ශීතකරණ හා වායු සම්කරණ යන්ත්‍ර ආනයනය කිරීමට බලපත්‍ර නිකුත් කිරීම අත්හිටුවීම.

V. පාවිච්චි කරන ලද ඇඟලුම් ආනයනය සඳහා බලපත්‍ර නිකුත් කිරීම අත්හිටුවීම.

VI භාවිතා කළ යතුරු පැදි රාමු (Frame) සඳහා ආනයන බලපත්‍ර නිකුත් කිරීම අත්හිටුවීම.

## 8. 2013 වර්ෂයේ නිකුත් කළ බලපත්‍ර සංඛ්‍යාවන් සහ අයකළ බලපත්‍ර ගාස්තු

2013 වර්ෂය තුළ මූලික බාණ්ඩ 05 ක් යටතේ බලපත්‍ර නිකුත් කර ඇත. එය වගුව අංක 02 යටතේ දක්වා ඇත.

වගුව අංක 02

අංක	විස්තරය	සංකේත අංකය	බලපත්‍ර සංඛ්‍යාව	බලපත්‍ර ගාස්තු
<b>ඒකක 01 - ඖෂධ</b>				
1	බටහිර ඖෂධ	400	1516	75,692,884
2	පශු	410	223	1,958,307
3	ආයුර්වේද	420	116	615,392
4	හෝමියෝපතී	430	11	13,380
5	ශල්‍ය උපාංග	450	233	4,756,492
<b>උප එකතුව</b>			<b>2104</b>	<b>83,036,455</b>
<b>ඒකක 02 - වාහන</b>				
6	විදේශ විනිමය ඉපයීම මත	100	41	3,855,252
7	විදේශ රැකියා නියුක්තිකයින්ගේ න්‍යාය	110	25	30,713,120
8	විදේශකයින් විසින් ආනයනය කරන වාහන	120	-	-
9	තානාපති කාර්යාල	130	2	129,394
10	ආබාධිත පුද්ගලයින් සඳහා (න්‍යාය)	140	5	186,994
11	සමාජ සේවා සංවිධාන න්‍යාය	150	12	1,296,555
12	නේවාසික විදේශකයින්	160	-	-
13	පූජනීය ස්ථාන සඳහා වාහන ආනයනය	170	215	44,097,646
14	විශේෂ කාර්යය යන්ත්‍ර	180	3	91,701
15	අපනයන ප්‍රවර්ධනය සඳහා තාවකාලික ආනයන	190	-	-
16	අවමංගල රථ	200	16	332,354
17	ගුවන් යානා/ හෙලිකොප්ටර් සඳහා අමතර කොටස්	210	49	781,204
18	එන්ජින්	220	-	-
19	කැබින්	230	60	688,688
20	බොඩිෂෙල්	235	23	749,157
21	පාවිච්චි කළ මෝටර් බයිසිකල්	240	31	520,107
22	තානාපති සේවයේ නිලධාරීන් ආනයනය කරන වාහන	260	51	332,716
23	බර වාහන	270	71	22,806,121
24	බර වාහන (LC Permit)	275	20	6,327,480
25	වාහන අමතර කොටස්	280	206	3,159,311
26	ටයර්	285	62	366,293
27	වැසි	290	28	54,829
28	සිටි	320	344	6,493,668
29	පරීක්ෂා කිරීම් වලදී වන කොන්දේසි වලට එකඟ නොවීම්	321	24	2 220 000
<b>උප එකතුව</b>			<b>1288</b>	<b>125 202 590</b>



අංක	විස්තරය	සංකේත අංකය	බලපත්‍ර සංඛ්‍යාව	බලපත්‍ර ගාස්තු
<b>ඒකක 03 - රසායන ද්‍රව්‍ය</b>				
30	රසායනික ද්‍රව්‍ය	500	834	5,885,721
31	බේනීජ් තෙල් නිෂ්පාදන	510	917	142,897,072
32	පළිබෝධ නාශක	520	978	18,959,105
33	විකිරණ ද්‍රව්‍ය	530	71	364,399
34	මධ්‍යසාර	540	261	10,253,559
35	සත්ත්ව නිෂ්පාදන	550	947	10,487,040
36	කපු	560	0	0
37	ධාන්‍ය	570	93	2,253,139
<b>උප එකතුව</b>			<b>4301</b>	<b>190,727,940</b>
<b>ඒකක 04 - විදුලි සංදේශ උපකරණ හා වෙනත්</b>				
38	විදුලි සංදේශ උපකරණ / දුරකථන (ජංගම)	620	2664	34,780,716
39	පාවිච්චි කළ ශීතකරණ	630	247	4,780,716
40	ශීතකරණ ගැස්	640	106	248,894
41	දුරස්ථ පාලක සෙල්ලම් බඩු	660	108	402,445
42	සිගරට් කඩදාසි	670	42	373,252
43	වර්ණ ඡායාරූප මුද්‍රණ යන්ත්‍ර	690	235	3,449,945
44	බැලූන් (කාළගුණ)	695	1	1,327
<b>උප එකතුව</b>			<b>3406</b>	<b>46,973,837</b>
<b>ඒකක 05 - විවිධ ආනයන හා අපනයන</b>				
45	සහල්	205	435	593,526
46	පුපුරන ද්‍රව්‍ය හා ගිනි අවි	600	128	515,255
47	ඉරන ලද දැව කොටස්	602	52	47,040
48	ප්‍රති අපනයනයන් (දෝෂ සහිත යන්ත්‍ර,පරිගණක) උපකරණ අළුත්වැඩියාවන්	605	-	-
49	කාසි	610	4	4,578,037
50	ක්‍රීඩා භාණ්ඩ	650	8	47,040
51	දැව් තෙල්	700	481	1,283,708
52	වෙනත් - අපනයන	705	12	12,867
53	අබිලි ලෝහ සුන්ද්‍ර	710	370	4,648,513
54	පාවිච්චි කළ ඇඳුම්	720	219	333,192
<b>උප එකතුව</b>			<b>1427</b>	<b>1205917</b>
<b>මුළු එකතුව</b>			<b>12526</b>	<b>458,372,095</b>

## 9. ආදායම් විශ්ලේෂණය - 2013

දෙපාර්තමේන්තුව 2013 වර්ෂය තුළදී රුපියල් මිලියන 458 ක ආදායමක් උපයා ගැනීමට සමත් විය. 2012 වර්ෂය හා සැසඳීමේදී ආදායම 10.5% කින් අඩු වී ඇත. එය පහත පරිදි වර්ගීකරණය කර ඇත.

බලපත්‍ර ආදායම - රු. 331,616,121

අතිරේක - රු. 67,034,184

සංශෝධන - රු. 59,721,790

### 9.1 ආදායම - 2013

ආදායම පිළිබඳ විස්තර වගුව අංක 03 මගින් ඉදිරිපත් කර ඇත.

වගුව අංක 03

විස්තරය	2012 සත්‍ය ආදායම රු.	2013 අනුමත ඇස්තමේන්තුව රු.	2013 ප්‍රතිශෝධිත ඇස්තමේන්තුව රු.	2013 සත්‍ය ආදායම රු.
ආනයන හා අපනයන බලපත්‍ර ගාස්තු	512,671,434	320,000,000	420,000,000	458,372,095

### 9.2 ආදායමෙන් ආපසු ගෙවීම - 2013

වගුව අංක 04

විස්තරය	මුදල රු.
ආපසු ගෙවීම - ආනයන හා අපනයන බලපත්‍ර ගාස්තු	-

## 10. වියදම් විශ්ලේෂණය - 2013

### 10.1 පුනරාවර්තන වියදම් සහ මූලධන වියදම්

2013 වර්ෂය සඳහා රුපියල් මිලියන 46.12 ක් පුනරාවර්තන හා මූලධන වියදම් සඳහා ප්‍රතිපාදනය කර ඇත. වියදම රු.42.87 මිලියන දරා ඇත. එය මුළු ප්‍රතිපාදනයෙන් 92.9%ක් වේ. විස්තර අංක 05 වගුව යටතේ දක්වා ඇත.

වගුව අංක 05

ශීර්ෂ අංකය : 296

අමාත්‍යාංශය / දෙපාර්තමේන්තුව : ආනයන හා අපනයන පාලන දෙපාර්තමේන්තුව

වැඩසටහන් අංකය : 01 ව්‍යාපෘතිය : 01

විස්තරය	2012 සත්‍ය වියදම රු.	2013 අනුමත ඇස්තමේන්තුව රු.	2013 සංශෝධිත ඇස්තමේන්තුව රු.	2013 සත්‍ය වියදම රු.	ප්‍රතිපාදන උපයෝජනය %
<b>පුනරාවර්තන</b>					
පෞද්ගලික පඩිනඩි	24,298,310	27,400,000	27,250,000	25,767,491	94.5%
වෙනත් පුනරාවර්තන	12,647,043	13,720,000	13,870,000	12,503,633	90.1%
පුනරාවර්තන වියදම් එකතුව	36,945,353	41,120,000	41,120,000	38,271,124	93.1%
<b>මූලධන</b>					
2001 - ගොඩනැගිලි ඉදිකිරීම්	-	-	-	-	
2003 - වාහන	129,233	400,000	400,000	27,816	7%
2102 - ලී බඩු හා කාර්යාල උපකරණ	10,096,628	400,000	4,400,000	4,399,348	99.9%
2401 - පුහුණු කිරීම් සහ හැකියා වර්ධනය	254,274	200,000	200,000	175,000	87.5%
මූලධන වියදම් එකතුව	10,480,135	1,000,000	5,000,000	4,602,164	92%
මුළු එකතුව	47,425,488	42,120,000	46,120,000	42,873,288	93%

## 10.2 මූල්‍ය ප්‍රභවයන්

ඒකාබද්ධ අරමුදල මගින් දේශීය අරමුදල් යටතේ වෙන් කර දුන් මුදල් වියදම් කිරීමේදී කාර්යක්ෂමතා හා ඵලදායී වියදම් කිරීමට පියවර ගෙන ඇත. විස්තර වගුව අංක 06 න් දක්වා ඇත.

වගුව අංක 06

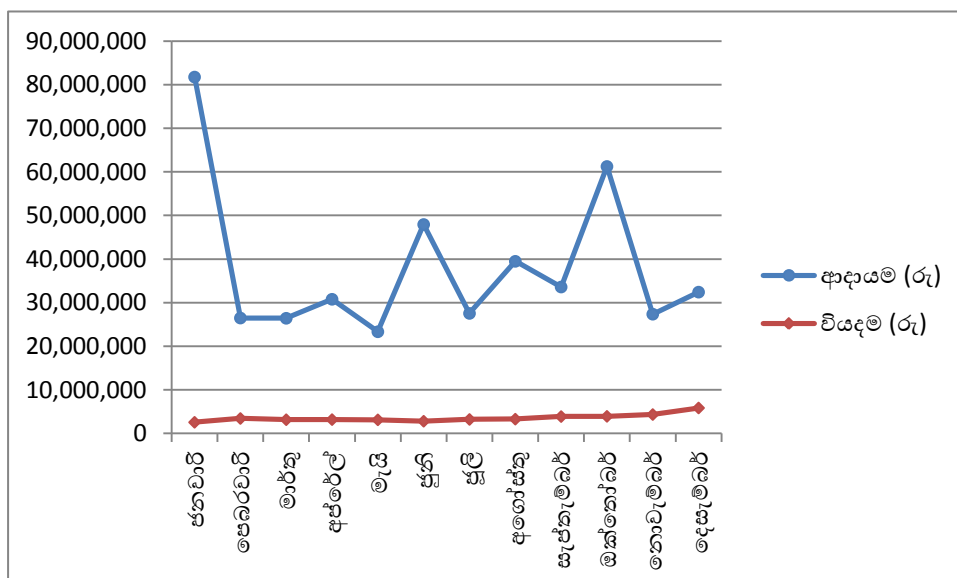
විස්තරය	2012 සත්‍ය වියදම රු.	2013 අනුමත ඇස්තමේන්තුව රු.	2013 සංශෝධිත ඇස්තමේන්තුව රු.	2013 සත්‍ය වියදම
ඒකාබද්ධ අරමුදල 11- දේශීය අරමුදල්	47,425,488	42,120,000	46,120,000	42,873,288
මුළු වියදම	<b>47,425,488</b>	<b>42,120,000</b>	<b>46,120,000</b>	<b>42,873,288</b>

## 11. ආදායම් සහ වියදම් විශ්ලේෂණය - 2013

දෙපාර්තමේන්තුව විසින් රුපියල් මිලියන 42.78 ක් වියදම් කර රුපියල් මිලියන 458 ක ආදායමක් උපයා ඇත. එය ප්‍රයෝජන සාධකයක් ලෙස දක්වා ඇත.

දත්ත සටහන

මාසය	ආදායම (රු.)	වියදම (රු.)
ජනවාරි	81,746,577	2,572,723.66
පෙබරවාරි	26,483,024	3,447,288.75
මාර්තු	26,423,942	3,165,719.56
අප්‍රේල්	30,785,338	3,187,864.87
මැයි	23,338,464	3,131,880.44
ජූනි	47,933,503	2,815,751.42
ජූලි	27,548,035	3,224,100.06
අගෝස්තු	39,491,852	3,294,161.27
සැප්තැම්බර්	33,596,771	3,888,188.19
ඔක්තෝබර්	61,238,740	3,938,403.36
නොවැම්බර්	27,363,608	4,350,715.91
දෙසැම්බර්	32,422,241	5,856,490.55
එකතුව	<b>458,372,095</b>	<b>42,873,288.04</b>



## 12 රජයේ නිලධාරීන්ගේ අත්තිකාරම් ගිණුම - විෂය අංකය 29601

2013 වර්ෂයට අදාළව මෙම දෙපාර්තමේන්තුවේ රජයේ නිලධාරීන්ගේ අත්තිකාරම් ගිණුම අනුමත සීමා යටතේ පවත්වාගෙන ඇත. එය වගුව 07 යටතේ දක්වා ඇත.

වගුව අංක 07

ශීර්ෂ අංකය : 296

අමාත්‍යාංශය/ දෙපාර්තමේන්තුව : ආනයන හා අපනයන පාලන දෙපාර්තමේන්තුව

වර්ෂය	2012 සත්‍ය වියදම (රු.)	2013 අනුමත ඇස්තමේන්තුව (රු.)	2013 සංශෝධිත ඇස්තමේන්තුව (රු.)	2013 සත්‍ය වියදම (රු.)
විස්තරය				
ආරම්භක ශේෂය	11,636,369.50			11,929,263.50
එකතු කළා :- වර්ෂයේ මුළු හර	2,498,100.00	(වියදමේ උපරිම සීමාව) 4,000,000		1,530,266.00
එකතු කළා :- මාරු කිරීම්	3,825,966.00			2,283,738.50
එකතුව	<b>17,960,435.50</b>			<b>15,743,268.00</b>
අඩු කළා :- වර්ෂයේ මුළු බැර	2,312,589.00	(බැර කළ යුතු අවම ලැබීම් සීමාව) 2,000,000		2,202,514.00
අඩු කළා :- මාරු කිරීම්	3,718,583.00			757,090.00
වර්ෂය අවසානයේ හර ශේෂය	<b>11,929,263.50</b>			<b>12,783,664.00</b>

C:/Accounts Doc/Performance Report/2011/Performance Report – Sinhala.doc