



කෘෂිකර්ම අමාත්‍යාංශය
விவசாய அமைச்சு
MINISTRY OF AGRICULTURE



ශ්‍රී ලංකා හඳබිම අධිකාරිය

இலங்கை ஹதபிம அதிகாரசபை
HADABIMA AUTHORITY OF SRI LANKA



පාලන හා ගිණුම් වාර්තාව - 2011

நிர்வாக மற்றும் கணக்கு அறிக்கை - 2011

ADMINISTRATION & ACCOUNT REPORT - 2011



පටුන

	පිටු අංකය
01. ගරු සභාපතිතුමාගේ පණිවිඩය	01
02. විධායක අධ්‍යක්ෂතුමාගේ පණිවිඩය	02
03. දැක්ම හා මෙහෙවර	03
04. අධ්‍යක්ෂ මණ්ඩලය	04
05. 2011 වර්ෂයේ අධ්‍යක්ෂ මණ්ඩල රැස්වීම් පැවැත් වූ දින	05
06. සංවිධාන ව්‍යුහය	06
09. අනුමත කාර්ය මණ්ඩලය (තනතුරු)	07
07. 2011 වර්ෂයේ කාර්යය සාධනය	08 - 09
08. සංවර්ධන වැඩසටහන්	10 - 33
09. පළමු සංවර්ධන වර්ෂය - පාංශු සංරක්ෂණ හා දියඟෙන්ම කළමනාකරණය	10 - 14
10. දෙවන සංවර්ධන වර්ෂය - ගෙවතු කළමනාකරණය හා ඩෝග විවිධාංගීකරණය	15 - 17
11. තෙවන සංවර්ධන වර්ෂය - ගොවි ප්‍රජාවගේ ආර්ථිකය ශක්තිමත් කිරීමේ වැඩසටහන	18
12. පොදු සංවර්ධන වැඩසටහන් ක්‍රියාත්මක කිරීම	19 - 20
13. විශේෂ ව්‍යාපෘති	21 - 32
14. කෘෂි නිෂ්පාදන අලෙවි ප්‍රවර්ධන වැඩසටහන	33
15. ගිණුම් තොරතුරු	34 - 47
16. විගණන කමිටු රැස්වීම් පැවැත් වූ දින	48
17. විගණකාධිපති වාර්තාව	49 - 56
18. විගණකාධිපති වාර්තාවට යැවූ පිළිතුරු	57 - 73

ගරු සභාපතිතුමාගේ පණිවිඩය



1971 අංක 38 දරණ මුදල් පනතේ 40 (2) වගන්ති ප්‍රකාරව 2011 වසර වෙනුවෙන් ශ්‍රී ලංකා හඳබිම අධිකාරියේ වාර්ෂික වාර්තාව මේ සමඟ ඉදිරිපත් කරමි.

2011 වසරේ අදාළ සංවර්ධන වැඩසටහන් ප්‍රාදේශීය ලේකම් කොට්ඨාශ 22 ක් තුළ ක්‍රියාත්මක කරන ලද අතර, වාර්ෂික ක්‍රියාකාරී සැලැස්මට අනුව 95% ප්‍රගතියක් ලබාගැනීමට හැකිවී තිබීම සම්බන්ධව හඳබිම අධිකාරියේ සභාපතිවරයා වශයෙන් මම බෙහෙවින් සතුටු වෙමි.

2011 වාර්ෂික ප්‍රගතිය 95% ක දක්වා වර්ධනය වුවද සංවර්ධන වැඩසටහන් ක්‍රියාත්මක කළ අයහපත් කාළගුණය හේතුවෙන් සමහර ප්‍රාදේශීය ලේකම් කොට්ඨාශවල වසරේ වැඩි කාලයක් නියඟය පැවතීම සංවර්ධන ක්‍රියාකාරකම් ක්‍රියාත්මක කිරීමේදී අප මුහුණදුන් බරපතල ගැටළුවකි. කෙසේ වුවත් සංවර්ධන ප්‍රදේශවල ගොවීන්ට නිකුත් කිරීම සඳහා රෝපණ ද්‍රව්‍ය හා කෘෂි උපකරණ ලබාදීමට සහ ඊට අදාළ මිලදී ගැනීම් නියමිත කාලයට අවසන් කිරීමට හැකිවිය. එසේම සියළු ගෙවීම් කටයුතු නිම කිරීමට සහ අත්තිකාරම් මුදල් වර්ෂය අවසානයේ නියමිත පරිදි පියවීමට හැකිවිනි.

ශ්‍රී ලංකා හඳබිම අධිකාරියේ අධ්‍යක්ෂ මණ්ඩලය වෙනුවෙන් කෘෂිකර්ම අමාත්‍යාංශයේ කෘෂිකර්ම සංවර්ධන අමාත්‍යතුමන් , අමාත්‍යාංශයේ ලේකම්තුමන් ඇතුළු කාර්යය මණ්ඩලයට දක්වන ලද සුහදශීලී සහයෝගය සම්බන්ධයෙන් කෘතඥ පූර්වකව ස්තූතිය පුදකිරීමට මෙය අවස්ථාවක් කරගනිමි. එසේම සමස්ථ සංවර්ධන වැඩසටහන සඳහා පූර්ණ සහයෝගය දක්වා ඉහළ ප්‍රගතියක් ලඟා කර ගැනීමට දායකවූ හඳබිම අධිකාරියේ සමස්ථ කාර්යය මණ්ඩලයට කෘතඥ පූර්වක ස්තූතිය පුද කරමි.

(නන්දසේන හේරත්)

සභාපති

විධායක අධ්‍යක්ෂතුමාගේ

පණිවිඩය



කෘෂිකර්ම අමාත්‍යාංශයට යටත් විෂය පථය රටේ අනාගත අභිවෘද්ධිය සඳහා ක්‍රියාවට නැංවීමේ දී ඒ යටතේ වන ශ්‍රී ලංකා හඳුනාගත් අධිකාරියට සුවිශේෂී වැඩ කොටසක් පැවරී ඇත. ශ්‍රී ලංකාවේ මධ්‍යම කඳුකරයේ පාංශු බාදනය වළකාලමින් කෘෂිකාර්මික බිම් තව තවත් සක්‍රීය කිරීම හා ඒ තුළින් ඵලදායී කෘෂි නිෂ්පාදන රටේ ජාතික නිෂ්පාදනයට එකතු කිරීමට දායක වීම අධිකාරියේ ප්‍රමුඛ කාර්යයකි. එසේ ම දේශීය ආහාර සුරක්ෂිතතාවය රට තුළ තහවුරු කිරීම සඳහා නිෂ්පාදනය කළ යුතු එළවළු, පලතුරු, අතිරේක ආහාර බෝග සමඟ දේශීය කෘෂි නිෂ්පාදන ධාරිතාවය ඉහළ නැංවීමට අවශ්‍ය සහාය ජාතික කෘෂිකාර්මික සංවර්ධනයේ ප්‍රමුඛ හවුල්කරු ලෙස කෘෂිකර්ම අමාත්‍යාංශයට ලබාදීම අප අධිකාරිය විසින් අඛණ්ඩව හා උපරිම මට්ටමින් කර ගෙන එනු ලැබේ.

පාංශු සංරක්ෂණ ප්‍රධාන සංවර්ධන වැඩසටහන හා විශේෂ ව්‍යාපෘති ලෙස ක්‍රියාත්මක කරනු ලබන ව්‍යාපෘති ක්‍රියාකාරකම් 14 ක් පමණ රුපියල් මිලියන 145 ක පමණ මුදලක් ආයෝජනය කරමින් 2011 වර්ෂයේ ක්‍රියාවට නංවන ලද අතර, ආදර්ශ කෘෂි ගම්මාන වැඩසටහන, කඩිනම් එළවළු වගා සංවර්ධන වැඩසටහන, ප්‍රජා මූලික බීජ නිෂ්පාදන වැඩසටහන, වැසිජල කළමනාකරණ වැඩසටහන, කාබනික පොහොර නිෂ්පාදන වැඩසටහන, ගොවිපළ සංවර්ධන වැඩසටහන හා රණවිරු සහභාගිත්ව “රණබිමෙන් ගොවි බිමට-මුඬු පොළවට හරිත පැහැය” නමින් උතුරුකරයේ යුධ හමුදා ආශ්‍රිතව ක්‍රියාත්මක කරන වැඩසටහන ද විශේෂිත වේ.

“රණබිමෙන් ගොවි බිමට - මුඬු පොළවට හරිත පැහැය” නමින් වූ යුධ හමුදා තරුණ ශ්‍රමය හා හමුදා කළමනාකරණය ප්‍රයෝජනයට ගනිමින් ක්‍රියාත්මක කෘෂි බෝග නිෂ්පාදන වැඩසටහන යුද්ධයෙන් පසු නැවත පදිංචි කරවූ පවුල්වලදී ද සෙත සළසන ඔවුන්ගේ සාමාන්‍ය ජන ජීවිතය පවත්වා ගෙන යාමට අවශ්‍ය ආර්ථික දිරිය ලබා දෙන වැඩසටහන් ලෙස ද හැඳින්විය හැකිය. තෝරා ගත් යුධ හමුදා කඳවුරු කෘෂි නිෂ්පාදන හා ආදර්ශ ගොවිපළක් බවට පත්වී ඇත. ඒ තුළින් යුධ හමුදා කඳවුරු 20 ක් මඟින් හෙක්ටයාර් 400 ක් පමණ රුපියල් මිලියන 11 ක වියදමින් සරුසාර කර ඇත.

අමතරව ක්‍රියාත්මක කරන ලද සියලුම විශේෂ ව්‍යාපෘති තුළින් ද රට තුළ කෘෂිකාර්මික පුනර්ජීවනයක් හා කාලීන අවශ්‍යතාවයන් සම්පූර්ණ කරදීමට මෙන්ම හඳුනා “හරිත උද්‍යාන” ගොවි සංවිධාන ශක්තිමත් කරමින් හඳුනා අලෙවි සංවර්ධන වැඩසටහන ශක්තිමත් කිරීමට ද 2011 වර්ෂය තුළ දී අප අධිකාරියට හැකිවිය. ඒ අනුව 2011 වසර සැබෑ ප්‍රගති වසරක් ලෙස හඳුන්වමි.

මේ සඳහා සහාය හා මඟ පෙන්වීම ලබාදුන් ගරු කෘෂිකර්ම අමාත්‍ය, මහින්ද යාපා අබේවර්ධන මැතිතුමාට හා අමාත්‍යාංශ ලේකම්තුමාට අපගේ ප්‍රණාමය හිමි කරමි. වාර්ෂික සංවර්ධන සැලසුම ක්‍රියාවට නැංවීමට හා මඟ පෙන්වීමට නායකත්වය ලබා දුන් අධිකාරියේ සභාපති, නන්දසේන හේරත් මහතා ප්‍රමුඛ අධ්‍යක්ෂ මණ්ඩලය, සහාය සංවිධාන හා සියලුම ක්ෂේත්‍ර හා කාර්යාල කාර්ය මණ්ඩලයට මාගේ ස්තූතිය පළ කරමි.

(ඩී.එම්.ආර්.බී. දිසානායක)

විධායක අධ්‍යක්ෂ

ශ්‍රී ලංකා හඳුනාගත් අධිකාරිය

දැක්ම

“ සරු පසින් සරු පොලොවක්
සරු පොලොවෙන් සරු
අස්වැන්නක් සපිරී රටක් ”

මෙහෙවර

“ පාංශු ඩාදනය වලකා පාංශු සංරක්ෂණය තුලින්
භූමිය සරු කර සරු පල ගන්නවා
දේශීය ආහාර සුරක්ෂිතතාවය තහවුරු කර
දේශීය කෘෂි නිෂ්පාදනය ඉහළ දැමීමට හවුල් වීම ”

ශ්‍රී ලංකා හඳුන්වන අධිකාරිය

අධ්‍යක්ෂ මණ්ඩලය

කෘෂිකර්ම අමාත්‍ය මහින්ද යාපා අබේවර්ධන මැතිතුමා විසින් 2010 මැයි 12 වන දින පත් කරන ලද අධ්‍යක්ෂ මණ්ඩලය පහත පරිදි වේ.

- | | | |
|-------------------------------|---|---------|
| 1. නන්දසේන හේරත් මහතා | - | සභාපති |
| 2. ලලිත් රෝහණ නානායක්කාර මහතා | - | සාමාජික |
| 3. නීතිඥ එම්.පී. ජයසිංහ මහතා | - | සාමාජික |
| 4. බුද්ධි රාමවික්‍රම මහතා | - | සාමාජික |
| 5. අනෝජා මුණසිංහ මෙනෙවිය | - | සාමාජික |
| 6. එච්.එස්.ධර්මවර්ධන | - | සාමාජික |
| 7. කේ.සමන්ත මහතා | - | සාමාජික |

2011 වර්ෂයේ අධිකාරියේ සභාපති ලෙස නන්දසේන හේරත් මහතාත්, නියෝජ්‍ය සභාපති ලෙස ලලිත් රෝහණ නානායක්කාර මහතාත් සේවය කරනු ලැබේ.

ශ්‍රී ලංකා පරිපාලන සේවයේ (විශේෂ ශ්‍රේණියේ) ඩී.එම්.ආර්.බී. දිශානායක මහතා ද්විතීයික පදනම මත 2010-11-02 දින සිට අධිකාරියේ විධායක අධ්‍යක්ෂ ලෙස සේවය කරයි.

කෘෂිකර්ම සේවයේ නිලධාරියෙකු වූ එම්.එම්.වීරකෝන් බණ්ඩා මහතා 2010.06.02 දින සිට 2011.03.30 දින දක්වා අධිකාරියේ නියෝජ්‍ය අධ්‍යක්ෂ (සංවර්ධන) තනතුරේ සේවය කළ අතර, 2011.04.01 දින සිට නැවත කෘෂිකර්ම දෙපාර්තමේන්තුවේ සේවයට වාර්තා කරන ලදී.

2010.07.01 දින සිට එක් වසරක් සඳහා ද්විතීයික පදනම මත ශ්‍රී ලංකා හඳුන්වන අධිකාරියේ නියෝජ්‍ය අධ්‍යක්ෂ (අලෙවි) තනතුරට පත් වූ එච්.ඒ.එම්.විමල් මහතා 2011.07.04 දින සිට නැවතත් වාරිමාර්ග හා ජල සම්පත් කළමනාකරණ අමාත්‍යාංශය වෙත මුදා හැර ඇත. එදින සිට එම තනතුර පුරප්පාඩුව ඇත.

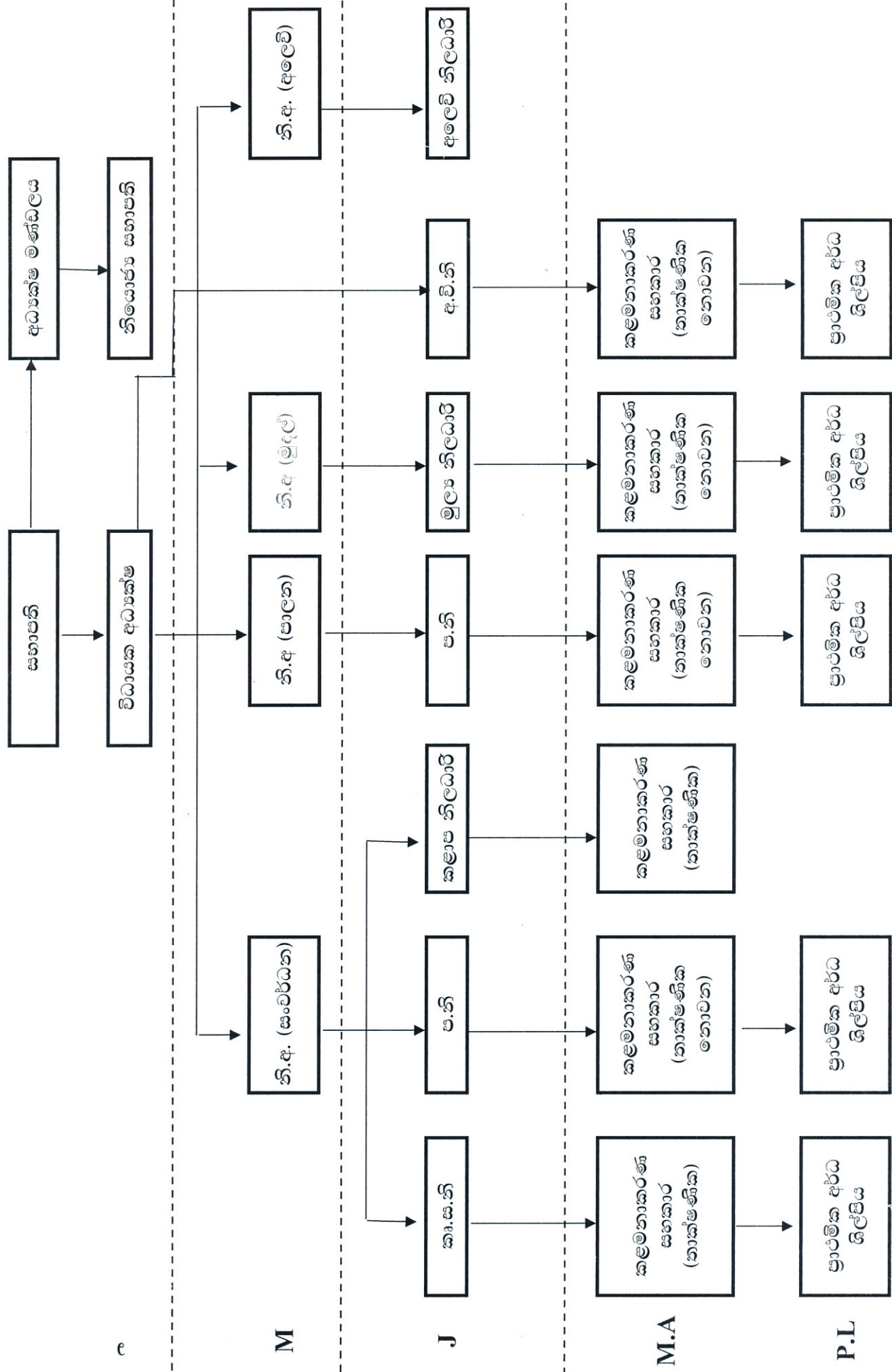
2011 වර්ෂයේ අධ්‍යක්ෂ මණ්ඩල රැස්වීම් පැවැත් වූ දින

අධ්‍යක්ෂ මණ්ඩලය	අධ්‍යක්ෂ මණ්ඩල රැස්වීම් පැවැත් වූ දින හා සහභාගි වූ අය										
	2011-01-28	2011-02-28	2011-03-28	2011-04-28	2011-05-30	2011-06-30	2011-07-29	2011-08-30	2011-09-21	2011-11-25	2011-12-23
1 නන්දසේන හේරත් මහතා සභාපති, ශ්‍රී ලංකා හඳුනා අධිකාරිය	√	√	√	√	√	√	√	√	√	√	√
2 ලලිත් රෝහණ නානායක්කාර මහතා උප සභාපති, ශ්‍රී ලංකා හඳුනා අධිකාරිය	X	√	√	X	√	√	√	√	√	√	X
3 බුද්ධි රාමවික්‍රම මහතා අධ්‍යක්ෂ මණ්ඩල සාමාජික	√	√	√	X	√	√	√	√	√	√	√
4 රංජන් ධර්මවර්ධන මහතා අධ්‍යක්ෂ මණ්ඩල සාමාජික	X	√	√	√	√	√	√	√	√	√	√
5 අනෝජා මුණසිංහ මිය අධ්‍යක්ෂ මණ්ඩල සාමාජික	√	X	√	√	√		√	√	√	√	√
6 නීතිඥ එම්.පී.ජයසිංහ මහතා අධ්‍යක්ෂ මණ්ඩල සාමාජික	√	√	X	X	X	√	√	√	√	√	√
7 කේ.ඒ. සමන්ත මහතා අධ්‍යක්ෂ මණ්ඩල සාමාජික	√	√	√	√	√	√	√	√	√	√	√

පැමිණ ඇත : √

පැමිණ නැත : X

ශ්‍රී ලංකා හඳුන්වන අධිකාරියේ සංවිධාන ව්‍යුහය



අනුමත කරන ලද කාර්ය මණ්ඩල විස්තර

අනු අංකය	තනතුරු නාමය	අනුමත සේවක සංඛ්‍යාව
1	විධායක අධ්‍යක්ෂ	1
2	සහකාර අධ්‍යක්ෂ/නියෝජ්‍ය අධ්‍යක්ෂ (පාලන)	1
3	සහකාර අධ්‍යක්ෂ/නියෝජ්‍ය අධ්‍යක්ෂ (සංවර්ධන)	1
4	සහකාර අධ්‍යක්ෂ/නියෝජ්‍ය අධ්‍යක්ෂ (මුදල්)	1
5	සහකාර අධ්‍යක්ෂ/නියෝජ්‍ය අධ්‍යක්ෂ (අලෙවි)	1
6	පරිපාලන නිලධාරී	1
7	මූල්‍ය නිලධාරී	1
8	අලෙවි නිලධාරී	1
9	කාර්මික සංවර්ධන නිලධාරී	2
10	අභ්‍යන්තර විගණන නිලධාරී	1
11	කළාප නිලධාරී	5
12	කළමනාකරණ සහකාර (තාක්ෂණික)	25
13	කළමනාකරණ සහකාර (තාක්ෂණික නොවන)	17
14	සරප්	1
15	යන්ත්‍ර ක්‍රියාකරු	1
16	ශ්‍රව්‍ය දෘෂ්‍ය සහායක	1
17	රියදුරු	14
18	කාර්යාල කාර්යය සහායක	4
19	රිය සහායක	2
20	මුරකරු	4
21	කම්කරු	2
එකතුව		87

2011 වර්ෂයේ කාර්යය සාධනය

ශ්‍රී ලංකා හඳබිම අධිකාරිය මගින් 2011 වර්ෂය තුළ ආරම්භ කරන ලද කෘෂිකාර්මික සංවර්ධන වැඩසටහන් යටතේ මහාභාණ්ඩාගාර මූල්‍ය ප්‍රතිපාදන මත ක්‍රියාත්මක කරන ලද ප්‍රධාන සංවර්ධන වැඩසටහන මහනුවර, මාතලේ, කුරුණෑගල, රත්නපුර, කෑගල්ල යන දිස්ත්‍රික්ක තුළද, කෘෂිකර්ම අමාත්‍යාංශ මූල්‍ය ප්‍රතිපාදන මත ක්‍රියාත්මක කරන ලද විශේෂ සංවර්ධන ව්‍යාපෘති මහනුවර, මොණරාගල, බදුල්ල, හම්බන්තොට, මාතර, අනුරාධපුරය, නුවරඑළිය හා කුරුණෑගල යන දිස්ත්‍රික්ක තුළද ක්‍රියාත්මක කරන ලදී.

ඒ අනුව මහාභාණ්ඩාගාර මූල්‍ය ප්‍රතිපාදන මත ක්‍රියාත්මක කරන ලද ප්‍රධාන සංවර්ධන වැඩසටහන, ප්‍රාදේශීය ලේකම් කොට්ඨාශ 22 ක් ආවරණය වන පරිදි ගොවි පවුල් 10000 ක් සහභාගි කරගනිමින් අක්කර 7500 ක හම් ප්‍රමාණයක් සංවර්ධනය කිරීම ඉලක්ක කරගනිමින් ක්‍රියාත්මක කරන ලදී.

මෙම වර්ෂය තුළ ක්‍රියාත්මක කරන ලද සියලුම කෘෂිකාර්මික සංවර්ධන වැඩසටහන් මගින් “මහින්ද වින්තන” ඉදිරි දැක්මට අනුව, ලාංකීය ආහාර සුරක්ෂිතතාවය තහවුරු කරමින් ස්වාභාවික සම්පත් තිරසාර ලෙස කළමනාකරණය සඳහා ප්‍රමුඛතාවයක් ලබාදීමට කටයුතු කර ඇත.

මේ අනුව ක්‍රියාත්මක කරන ලද ප්‍රධාන සංවර්ධන වැඩසටහන මූලික අදියර 03 ක් ඔස්සේ ක්‍රියාත්මක කරන ලද අතර එහි සංයුතිය පහත සඳහන් පරිදි දැක්විය හැකිය.

අනු අංකය	සංවර්ධන වර්ෂය	ප්‍රධාන ක්‍රියාකාරකම	උප ක්‍රියාකාරකම
01	පළමු සංවර්ධන වර්ෂය	පාංශු සංරක්ෂණ හා දියබෙත්ම කළමනාකරණය	ග්‍රාමීය කෘෂිකර්ම සංවර්ධන සැලසුම්කරණය
			ප්‍රජා නායකත්ව පුහුණු වැඩසටහන
			පාංශු සංරක්ෂණ ක්ෂේත්‍ර පුහුණු
			ප්‍රජා නායකත්ව සංවර්ධන වැඩසටහන
			පාංශු සංරක්ෂණය සඳහා කෘෂි උපකරණ ලබාදීම
			පාංශු සංරක්ෂණ වැඩසටහන (පාංශු සංරක්ෂණ ගෙවීම්)
02	දෙවන සංවර්ධන වර්ෂය	ගෙවතු වගා කළමනාකරණය හා බෝග විවිධාංගීකරණය	විෂයානුබද්ධ තාක්ෂණික පුහුණු වැඩසටහන් ක්‍රියාත්මක කිරීම
		ආර්ථික බෝග වගා වැඩසටහන	බීජ හා රෝපණ ද්‍රව්‍ය ලබාදීමේ වැඩසටහන
		සමෝදානිත ගොවිපළ කළමනාකරණය	අර්ධ ගෘහාශ්‍රිත කුකුල් පැටවුන් ලබාදීම

03	තෙවන සංවර්ධන වර්ෂය	ග්‍රාමීය ගොවි ප්‍රජාවගේ ආර්ථිකය ශක්තිමත් කිරීමේ වැඩසටහන	ප්‍රජා මූල සංවිධාන සවිබල ගැන්වීම
			කෘෂි ව්‍යවසායකත්ව පුහුණු වැඩසටහන
			නව කෘෂි නිෂ්පාදන එකතු කිරීමේ හා අලෙවි කිරීමේ ඒකක ස්ථාපිත කිරීම හා නඩත්තුව
04		ගොවිපල සංවර්ධන කටයුතු	කොත්මලේ ගොවිපල සංවර්ධනය
			පල්ලේකැලේ ගොවිපල සංවර්ධනය
05		භෞතික හා මානව, ආයතනික සම්පත් සංවර්ධන වැඩසටහන	සැළසුම් හා ප්‍රගති මෙහෙයුම් වැඩටහන්
			ක්ෂේත්‍ර නිලධාරීන් සඳහා සේවාස්ථ පුහුණු වැඩසටහන් සංවිධානය කිරීම
			කාර්ය බද්ධ කුසලතා ප්‍රවර්ධන වැඩසටහන
			භෞතික සම්පත් සංවර්ධනය
			ප්‍රාග්ධන වත්කම් වැඩිදියුණු කිරීම
		මාධ්‍ය හා ප්‍රචාරණ හා ප්‍රවර්ධන වැඩසටහන	දැයට කිරුළ ප්‍රදර්ශනය හා ජාතික ගොවි සතිය ප්‍රදර්ශනය
			කාලීන විද්‍යුත් හා මුද්‍රිත මාධ්‍ය වැඩසටහන්
			ක්‍රියාත්මක කිරීම

2011 වර්ෂයේ ශ්‍රී ලංකා හඳුබිම අධිකාරියේ අභිමතාර්ථ හා අරමුණු සවිබල ගැන්වීම සඳහා මෙම ක්‍රියාකාරකම් ක්ෂේත්‍ර මට්ටමින් ක්‍රියාත්මක කිරීමට, ව්‍යාපෘති ක්‍රියාත්මක කරන ලද මහනුවර, මාතලේ, නුවරඑළිය, කැගල්ල හා කුරුණෑගල, රත්නපුර යන දිස්ත්‍රික්කයන්හි දිස්ත්‍රික් ලේකම්වරුන් හා අදාළ ප්‍රාදේශීය ලේකම්වරුන් ද උපරිම ලෙස අවශ්‍ය සහයෝගය ලබාදෙන ලදී.

එලෙසම එම වැඩසටහන සාර්ථක කර ගැනීම සඳහා ශ්‍රී ලංකා හඳුබිම අධිකාරියේ ප්‍රධාන කාර්යාලයේ හා ක්ෂේත්‍ර කාර්යය මණ්ඩලය ඉතා ඉහළ දායකත්වයක් ලබා දෙන ලදී.

ඒ අනුව මෙම සියලු දෙනාගේම සාමූහිකත්ව කැපවීම හා උනන්දුව මත 2011 වර්ෂය තුළ අදාළ සංවර්ධන වැඩසටහන් ක්‍රියාත්මක කිරීමේදී පහත සඳහන් පරිදි ප්‍රගතීන් අත්කර ගැනීමට ශ්‍රී ලංකා හඳුබිම අධිකාරියට හැකියාව ලැබී ඇත.

පළමු සංවර්ධන වර්ෂය

01 පාංශු සංරක්ෂණ හා දියබෙන්ම කළමනාකරණය

2011 වර්ෂයට අදාළව පාංශු බාදනය හා හායනයට භාජනය වන ප්‍රාදේශීය ලේකම් කොට්ඨාශ 22 ක් තෝරා, මහාභාණ්ඩාගාර මූල්‍ය ප්‍රතිපාදන මත මෙම වැඩසටහන ක්‍රියාත්මක කරන ලදී.

මෙහිදී අධිකාරිය මගින් ලබා දෙනු ලබන නිර්ණායකයන්ට අනුකූලව වසම් තෝරා යෙදවිය හැකි ප්‍රතිපාදන ප්‍රමාණයට අනුව අදාළ ග්‍රාම නිලධාරී වසම් තුළ පාංශු සංරක්ෂණ කටයුතු සිදු කෙරෙන ලදී.

ඒ අනුව 2011 වර්ෂයේ ගොවි පවුල් 10000 ක් හා අක්කර 7500 ක හුම් ප්‍රමාණයක් ඉලක්ක කර ගනිමින් වැඩසටහන් ක්‍රියාත්මක කරන ලදී. එම වැඩසටහනේ ප්‍රගතිය පහත ආකෘතියට දැන්විය හැකිය.

01.1 ප්‍රජා සහභාගීත්ව ග්‍රාමීය සංවර්ධන සැලසුම්කරණය

සංවර්ධන වැඩසටහන් සඳහා ඉලක්ක කරනු ලබන ගම්මානවලට අවශ්‍ය කෘෂිකාර්මික සංවර්ධන සැලසුම්, එම ගම්මානවල ප්‍රජාවන්ගේ සහභාගීත්වයෙන් සකස් කර ගැනීම අරමුණු කරගනිමින් ග්‍රාම නිලධාරී වසම් මට්ටමින් ප්‍රජා සහභාගීත්ව ගැමි පිවිසුම් වැඩසටහන් ක්‍රියාත්මක කරන ලද අතර එම වැඩසටහනේ ප්‍රගතිය පහත පරිදිය.



ප්‍රජා සහභාගීත්ව ග්‍රාමීය සංවර්ධන සැලසුම්කරණය

ප්‍රධාන ක්‍රියාකාරකම	උප ක්‍රියාකාරකම	2011 වර්ෂය ප්‍රගතිය			
		භෞතික ඉලක්කය (වැඩසටහන්)	ප්‍රගතිය	මූල්‍ය ඉලක්කය (රු.මි.)	මූල්‍ය ප්‍රගතිය (රු.මි.)
පාංශු සංරක්ෂණ හා දියබෙන්ම කළමනාකරණය	ප්‍රජා සහභාගීත්ව ග්‍රාමීය සංවර්ධන සැලසුම්කරණය	44	48 (සහභාගි වූ සංඛ්‍යාව 6250)	0.290	0.277

ඒ අනුව මෙම වැඩසටහනෙහි සමස්ථ භෞතික ප්‍රගතියේ ප්‍රතිශතය 109% ක් වන අතර, මූල්‍ය ප්‍රගතියේ ප්‍රතිශතය 95.52% කි.

01.2 සමාජ සජීවීකරණ වැඩසටහන

ප්‍රදේශීය ලේකම් කොට්ඨාශ 22 ක ගොවි පවුල් 10000 ක් ඉලක්ක කරගනිමින් ක්‍රියාත්මක කරන ලද සංවර්ධන වැඩසටහන් වඩාත් ඵලදායී ලෙස ක්‍රියාත්මක කිරීම සඳහා අවශ්‍ය ග්‍රාමීය නියෝජනය ලබාගැනීම අරමුණු කරගනිමින් ග්‍රාමීය මට්ටමින් ව්‍යාපෘති සම්බන්ධීකරණය කිරීම සඳහා ග්‍රාමීය තරුණ, තරුණියන් 232 ක් සමාජ සජීවීකාරකයින් ලෙස හඳුනා ගන්නා ලද අතර, එම වැඩසටහන මගින් 2011 වර්ෂයේ තුළ අත්කරගත් ප්‍රගතිය පහත පරිදිය.

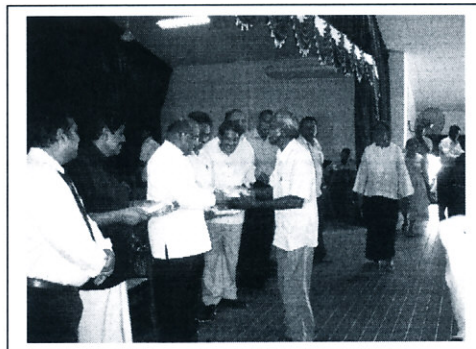
ප්‍රධාන ක්‍රියාකාරකම	උප ක්‍රියාකාරකම	2011 වර්ෂයේ ප්‍රගතිය			
		භෞතික ඉලක්කය	භෞතික ප්‍රගතිය	මූල්‍ය ඉලක්කය (රු.මි.)	මූල්‍ය ප්‍රගතිය (රු.මි.)
පාංශු සංරක්ෂණ හා දියබෙන්ම කළමනාකරණය	සමාජ සජීවීකාරක පුහුණු වැඩසටහන්	05	05 (සහභාගි වූ සංඛ්‍යාව 6250)	0.570	0.552
	අවශ්‍ය මූලික යෙදවුම් මිලදී ගැනීම	230	232	1.000	0.765



ඒ අනුව මෙම වැඩසටහනෙහි සමස්ථ භෞතික ප්‍රගතියේ ප්‍රතිශතය 100% ඉක්ම වන අතර, මූල්‍ය ප්‍රගතියේ ප්‍රතිශතය 83.89% කි.

01.3 පාංශු සංරක්ෂණ කටයුතු සඳහා කෘෂි උපකරණ ලබාදීම

පාංශු සංරක්ෂණ කටයුතු සඳහා ගොවි ප්‍රජාව අනුගත කර ගැනීම සඳහා සියළුම පවුල් ඒකක සඳහා කෘෂි උපකරණයක් ලෙස උදවුනලයක් ලබාදීමට කටයුතු කරන ලද අතර 2011 වර්ෂයේ ලබාගත් ප්‍රගතිය පහත සඳහන් පරිදිය.



ප්‍රධාන ක්‍රියාකාරකම	උප ක්‍රියාකාරකම	2011 වර්ෂයේ ප්‍රගතිය			
		භෞතික ඉලක්කය උදඵ	භෞතික ප්‍රගතිය උදඵ	මූල්‍ය ඉලක්කය (රු.මි.)	මූල්‍ය ප්‍රගතිය (රු.මි.)
පාංශු සංරක්ෂණ හා දියබෙත්ම කළමනාකරණය	(පාංශු සංරක්ෂණ) කෘෂි උපකරණ ලබාදීම	10000	8634	6.719	6.285

ඒ අනුව මෙම වැඩසටහනෙහි සමස්ථ භෞතික ප්‍රගතියේ ප්‍රතිශතය 94.95% ක් වන අතර, මූල්‍ය ප්‍රගතියේ ප්‍රතිශතය 93.54% කි.

01.4. පාංශු සංරක්ෂණ ක්ෂේත්‍ර පුහුණු වැඩසටහන්

ප්‍රධාන ක්‍රියාකාරකම	උප ක්‍රියාකාරකම	2011 වර්ෂයේ ප්‍රගතිය			
		භෞතික ඉලක්කය	භෞතික ප්‍රගතිය	මූල්‍ය ඉලක්කය (රු.මි.)	මූල්‍ය ප්‍රගතිය (රු.මි.)
පාංශු සංරක්ෂණය පිළිබඳ ක්ෂේත්‍ර පුහුණු	පුහුණු සැසි	100	66 (සහභාගි වූ සංඛ්‍යාව 6250)	0.440	0.434



ඒ අනුව මෙම වැඩසටහනෙහි සමස්ථ භෞතික ප්‍රගතියේ ප්‍රතිශතය 66% ක් වන අතර, මූල්‍ය ප්‍රගතියේ ප්‍රතිශතය 98.63% කි. අදාළ ඉලක්කය පුහුණු සැසි 66 කින් සපුරා ගෙන ඇත.

01.5. පාංශු සංරක්ෂණය කටයුතු සඳහා දිරි දීමනා ලබාදීම

පාංශු බාදන හා පාංශු හායනය හේතුවෙන් හානියට පත්වූ හඳුනාගත් ඉඩම් පද්ධති එම ප්‍රදේශ පාදකව පිවත්වන ගොවි ප්‍රජාවගේ දායකත්වය උපරිම මට්ටමින් ලබාගනිමින්, එම ඉඩම් පද්ධතීන්ගේ හු විෂමතාවයට, පාංශු ස්වාභාවයට, ඉඩම් තුළ වූ සම්පත්වලට ගැළපෙන අයුරින් පාංශු සංරක්ෂණ ක්‍රම ක්‍රියාත්මක කරන ලද අතර පාංශු සංරක්ෂණය පිළිබඳව නව තාක්ෂණය ගොවි ප්‍රජාවට හඳුන්වා දෙන ලදී. ඒ අනුව පාංශු සංරක්ෂණ කටයුතු විධිමත් ලෙස ඉටු කරනු ලබන ගොවීන් සඳහා දිරි දීමනා ගෙවීමට කටයුතු කරන ලද අතර, 2011 වර්ෂයේ එලෙස ගෙවන ලද මූල්‍ය ප්‍රතිලාභයන් පිළිබඳව අත් කර ගත් ප්‍රගතිය පහත සඳහන් පරිදිය.

ප්‍රධාන ක්‍රියාකාරකම	උප ක්‍රියාකාරකම	දිස්ත්‍රික්කය	2011 වර්ෂය ප්‍රගතිය			
			භෞතික ඉලක්කය (හෙක්ටයාර්)	භෞතික ප්‍රගතිය (හෙක්ටයාර්)	මූල්‍ය ඉක්කය (රු.මි)	මූල්‍ය ප්‍රගතිය (රු.මි)
පංශු සංරක්ෂණ හා දියබෙත්ම කළමනාකරණය	පාංශු සංරක්ෂණය	මහනුවර	1368	1577.6	18.750	18.72
		කෑගල්ල	680	679		
		මාතලේ	272	216.6		
		රත්නපුර	408	182.1		
		කුරුණෑගල	272	339.2		
එකතුව			3000	2994.5	18.750	18.733



ඒ අනුව මෙම වැඩසටහනෙහි සමස්ත භෞතික ප්‍රගතියේ ප්‍රතිශතය 99.81% ක් වන අතර, මූල්‍ය ප්‍රගතියේ ප්‍රතිශතය 99.84% කි.

01.6. කෙටි කාලීන බෝග වගා වැඩසටහන

2011 වර්ෂයේ පාංශු සංරක්ෂණ කටයුතු සාර්ථක ලෙස ඉටු කරන ලද ඉඩම් සඳහා, කෙටි කාලීන බෝග වගා වැඩසටහන යටතේ බීජ ලබාදීමට කටයුතු කරන ලද අතර එම වැඩසටහන යටතේ අත්කර ගත් ප්‍රගතිය පහත සඳහන් පරිදිය.

ප්‍රධාන ක්‍රියාකාරකම	උප ක්‍රියාකාරකම	2011 වර්ෂය ප්‍රගතිය			
		භෞතික ඉලක්කය (ගොවීන්)	භෞතික ප්‍රගතිය (ගොවීන්)	මූල්‍ය ඉලක්කය (රු.මි)	මූල්‍ය ප්‍රගතිය (රු.මි)
කඩිනම් දේශීය ආහාර බෝග වගා වැඩසටහන	බීජ හා රෝපණ ද්‍රව්‍ය ලබාදීම	10000	10000	1.0	0.9

ඒ අනුව මෙම වැඩසටහනෙහි සමස්ත භෞතික ප්‍රගතියේ ප්‍රතිශතය 100% ක් වන අතර, මූල්‍ය ප්‍රගතියේ ප්‍රතිශතය 90% කි.

බෙදා දෙන ලද බීජ වගා කට්ටලය පිළිබඳ විස්තර :

අනු අංකය	වර්ගය	ප්‍රමාණය (පැකට්)
01	බටු	1 g
02	මිරිස්	5 g
03	මැකරූල්	10 g
04	වැටකොළ	10 g
05	කරවිල	10 g
*	ගෙවතු බීජ කට්ටලයක් ලෙස ඉලක්ක ගොවි පවුල් 10000 ක් වෙත නිකුත් කරන ලදී.	



දෙවන සංවර්ධන වර්ෂය

(02) ගෙවතු කළමනාකරණය හා බෝග විවිධාංගීකරණය

2010 වර්ෂයේ පාංශු සංරක්ෂණ කටයුතු සාර්ථක ලෙස ඉටුකරන ලද ඉඩම් දායක කරගනිමින් 2011 වර්ෂයේ ගෙවතු වගා සංවර්ධන වැඩසටහන ක්‍රියාත්මක කරන ලද අතර, එම අරමුණ සඳහා කරගැනීම සඳහා පහත සඳහන් ක්‍රියාකාරකම් ගොවි ප්‍රජාවගේ සහභාගිත්වයෙන් ක්‍රියාත්මක කරන ලදී.

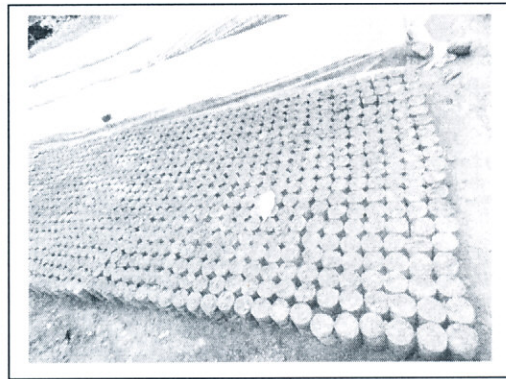
02.1 විෂයානුබද්ධ තාක්ෂණික පුහුණු වැඩසටහන් ක්‍රියාත්මක කිරීම

ඉලක්ක ගත ගොවිපවුල් සඳහා ගෙවතු කළමනාකරණය හා බෝග විවිධාංගීකරණය පිළිබඳව නව තාක්ෂණය හඳුන්වාදීම අරමුණ කරගනිමින් ක්ෂේත්‍ර පුහුණු වැඩසටහන් ක්‍රියාත්මක කරන ලද අතර එම ක්‍රියාකාරකම් හා 2011 වර්ෂය තුළ අත්කර ගත් ප්‍රගතිය පහත සඳහන් පරිදිය.

ප්‍රධාන ක්‍රියාකාරකම	උප ක්‍රියාකාරකම	2011 වර්ෂය ප්‍රගතිය			
		භෞතික ඉලක්කය (වැඩසටහන්)	භෞතික ප්‍රගතිය	මූල්‍ය ඉලක්කය (රු.මි)	මූල්‍ය ප්‍රගතිය (රු.මි)
ගෙවතු කළමනාකරණය හා බෝග විවිධාංගීකරණය	විෂයානුබද්ධ පුහුණු වැඩසටහන	50	49 (සහභාගි වූ ගොවීන් සංඛ්‍යාව 5419)	0.375	0.257

ඒ අනුව මෙම වැඩසටහනෙහි සමස්ථ භෞතික ප්‍රගතියේ ප්‍රතිශතය 98% ක් වන අතර, මූල්‍ය ප්‍රගතියේ ප්‍රතිශතය 68.53% කි.

02.2. ප්‍රජා සහභාගිත්ව පැළ තවාන් පුහුණු වැඩසටහන් ක්‍රියාත්මක කිරීම



ප්‍රධාන ක්‍රියාකාරකම	උප ක්‍රියාකාරකම	2011 වර්ෂය ප්‍රගතිය			
		භෞතික ඉලක්කය	භෞතික ප්‍රගතිය	මූල්‍ය ඉලක්කය (රු.මි)	මූල්‍ය ප්‍රගතිය (රු.මි)
ගෙවතු කළමනාකරණ හා බෝග විවිධාංගීකරණ වැඩසටහන	ප්‍රජා සහභාගිත්ව පැළ තවාන් පුහුණුව	45	40 (සහභාගි වූ ගොවීන් සංඛ්‍යාව 4042)	0.3375	0.155

ඒ අනුව මෙම වැඩසටහනෙහි සමස්ථ භෞතික ප්‍රගතියේ ප්‍රතිශතය 88.88% ක් වන අතර, මූල්‍ය ප්‍රගතියේ ප්‍රතිශතය 45.93% කි.

02.3 ප්‍රජා සහභාගිත්ව පැළ නිෂ්පාදන වැඩසටහන

ප්‍රධාන ක්‍රියාකාරකම	උප ක්‍රියාකාරකම	2011 වර්ෂය ප්‍රගතිය			
		භෞතික ඉලක්කය	භෞතික ප්‍රගතිය	මූල්‍ය ඉලක්කය (රු.මි)	මූල්‍ය ප්‍රගතිය (රු.මි)
ගෙවතු කළමනාකරණ හා බෝග විවිධාංගීකරණ වැඩසටහන	ප්‍රජා සහභාගිත්ව පැළ තවාන් පුහුණුව	45	40	3.375	2.046

ඒ අනුව මෙම වැඩසටහනෙහි සමස්ත භෞතික ප්‍රගතියේ ප්‍රතිශතය 88.89% ක් වන අතර, මූල්‍ය ප්‍රගතියේ ප්‍රතිශතය 60.62% කි.

02.4 බීජ හා රෝපණ ද්‍රව්‍ය ලබාදීම

ගෙවතු වගා සංවර්ධන වැඩසටහන සඳහා අවශ්‍ය බීජ හා රෝපණ ද්‍රව්‍ය ලබා ගැනීම ගොවි ප්‍රජාව මුහුණ දෙන ප්‍රධාන ගැටළුවකි. මෙම තත්ත්වය අවම කිරීම සඳහා හඳුනාගත් ගොවීන් සඳහා උසස් තත්ත්වයේ බීජ හා රෝපණ ද්‍රව්‍ය ලබාදීමට කටයුතු කරන ලදී. ඒ අනුව 2011 වර්ෂයේ අත්කරගත් ප්‍රගතිය පහත සඳහන් පරිදිවේ. ඒ අනුව එළවළු බීජ හා පලතුරු පැළ ලබා දීමට අවශ්‍ය කටයුතු කරන ලදී. දේශීය එළවළු බීජ ලබාදීමේ වැඩසටහන යටතේ ප්‍රදේශයට හා පාංශු තත්ත්වයට ගැළපෙන බීජ ලබාදීමට කටයුතු කරන ලදී.

ප්‍රධාන ක්‍රියාකාරකම	උප ක්‍රියාකාරකම	2011 වර්ෂය ප්‍රගතිය			
		භෞතික ඉලක්කය (හෙක්ටයාර්)	භෞතික ප්‍රගතිය (හෙක්ටයාර්)	මූල්‍ය ඉලක්කය (රු.මි)	මූල්‍ය ප්‍රගතිය (රු.මි)
ආර්ථික බෝග වගා වැඩසටහන	එළවළු බීජ හා රෝපණ ද්‍රව්‍ය ලබාදීම	3400	3400	11.475	5.300

පාංශු සංරක්ෂණය කරන ලද ඉඩම් සඳහා දේශීය එළවළු බීජවලට අමතරව උසස් ප්‍රමිතියෙන් යුත් පලතුරු පැළ හා අපනයන බෝග පැළ වර්ග ලබාදීමට කටයුතු කරන ලදී. මෙහිදී ඉලක්ක කළ සියලුම බීජ හා රෝපණ ද්‍රව්‍ය ලබාදීමට නොහැකි වූ අතර, මිලදී ගන්නා ලද බීජ හා රෝපණ ද්‍රව්‍ය ප්‍රමාණය සමානුපාතිකව බෙදා දෙන ලදී. ඒ අනුව මෙම වැඩසටහනෙහි සමස්ත භෞතික ප්‍රගතියේ ප්‍රතිශතය 100% ක් වන අතර, මූල්‍ය ප්‍රගතියේ ප්‍රතිශතය 46.18% කි. එම වැඩසටහන යටතේ ලබාදෙන ලද එළවළු බීජ හා පැළ වර්ග ප්‍රමාණය පිළිබඳ විස්තර පහත පරිදි වේ.



බෝග වර්ගය හා නිකුත් කළ බීජ ප්‍රමාණය

අනු අංකය	වර්ගය	ප්‍රමාණය (කි.ග්‍රෑම්)
01	ඉඟුරු	7735
02	කහ	2050
03	මැ	75.150
04	බණ්ඩක්කා	24.620
05	බෝංචි	257
06	තක්කාලි	05
07	මිරිස්	16.857
08	වම්බටු	07
09	කැරට්	05
එකතුව		10175.627

රෝපණ ද්‍රව්‍ය වර්ග හා ලබාදුන් රෝපණ ද්‍රව්‍ය ප්‍රමාණය

අනු අංකය	බෝග වර්ගය	ප්‍රමාණය
01	පොල් පැල	30000
02	රඹුටන්	800
එකතුව		30800

02.5. අර්ධ ගෘහාශ්‍රිත කුකුල් පාලන වැඩසටහන

ප්‍රධාන ක්‍රියාකාරකම	උප ක්‍රියාකාරකම	2011 වර්ෂය ප්‍රගතිය			
		භෞතික ඉලක්කය	භෞතික ප්‍රගතිය	මූල්‍ය ඉලක්කය (රු.මි)	මූල්‍ය ප්‍රගතිය (රු.මි)
ගෙවතු කළමනාකරණ හා බෝග විවිධාංගීකරණ වැඩසටහන	අර්ධ ගෘහාශ්‍රිත කුකුල් පාලන වැඩසටහන	6000	2190	3.756	0.548

ඒ අනුව මෙම වැඩසටහනෙහි සමස්ත භෞතික ප්‍රගතියේ ප්‍රතිශතය 96.95% ක් වන අතර, මූල්‍ය ප්‍රගතියේ ප්‍රතිශතය 99.36% කි.

02.6. සමෝදාන කුඩා ගොවිපල කළමනාකරණ වැඩසටහන (අවිච්ඡේද)

ඉලක්ක ගත ග්‍රාමීය ප්‍රජාවගේ පෝෂණ තත්ත්වය නගා සිටුවීම හා ගෘහස්ථ ආර්ථික ශක්තිමත් කිරීම අරමුණු කරගනිමින් මෙම ඉඩම් හා ගොවි පවුල් දායක කරගනිමින් සමෝදාන කුඩා ගොවිපල කළමනාකරණ වැඩසටහන් ක්‍රියාත්මක කරන ලද අතර, ඒ අනුව මෙම වැඩසටහන යටතේ අර්ධ ගෘහාශ්‍රිත ක්‍රමයට නඩත්තු කළ හැකි ගම් කුකුල් පැටවුන් හඳුනාගත් ගොවිපවුල් සඳහා ලබා දීමට කටයුතු කරන ලදී. ඒ අනුව එම වැඩසටහන යටතේ අත්කර ගත් ප්‍රගතිය පහත සඳහන් පරිදිවේ.

ප්‍රධාන ක්‍රියාකාරකම	උප ක්‍රියාකාරකම	2011 වර්ෂය ප්‍රගතිය - අවිච්ඡේද			
		භෞතික ඉලක්කය කුකුල් පැටවු	භෞතික ප්‍රගතිය	මූල්‍ය ඉලක්කය (රු.මි)	මූල්‍ය ප්‍රගතිය (රු.මි)
සමෝදාන කුඩා ගොවිපල සංවර්ධනය	අර්ධ ගෘහස්ථ කුකුල් පාලනය	7596	7365	1.723	1.712

තෙවන සංවර්ධන වර්ෂය

03.1. ගොවි ප්‍රජාවගේ ආර්ථිකය ශක්තිමත් කිරීමේ වැඩසටහන

2010 වර්ෂයේ සංවර්ධන වැඩසටහන සඳහා දායක කරගනු ලැබූ ගොවි පවුල් සඳහා ගෘහස්ත ආර්ථිකය ශක්තිමත් කිරීම සඳහා ඉලක්ක ගත වැඩසටහන් ක්‍රියාත්මක කරන ලදී. ඒ අනුව 2011 වර්ෂයේ කෘෂි ව්‍යවසායකත්ව වැඩසටහන යටතේ කෘෂි ව්‍යවසායකත්ව පුහුණු වැඩසටහන් සකස් කර රු. 37,960/- ක මුදලක් වැය කර ව්‍යවසායකයින් 95 දෙනෙකු පුහුණු කර ඇත.

03.2. ගොවි සංවිධාන ජාලය ශක්තිමත් කිරීමේ වැඩසටහන

ව්‍යාපෘති බල ප්‍රදේශ තුළ ඒකරාශී කර ඇති “හරිත උදාන” ගොවි සංවිධාන ජාලය ශක්තිමත් කිරීමේ වැඩසටහන් ක්‍රියාත්මක කරන ලදී. ඒ අනුව ගොවි සංවිධාන 100 ක් ක්ෂේත්‍රයේ ස්ථාපිත කර සවිබල ගැන්වීමට කටයුතු කර ඇත.



03.3. කෘෂි නිෂ්පාදන අලෙවි මධ්‍යස්ථාන නවීකරණය හා නඩත්තු කටයුතු

ශ්‍රී ලංකා හඳුබිම අධිකාරිය විසින් මේ වන විට ක්‍රියාත්මක කරනු ලබන කෘෂි නිෂ්පාදන අලෙවි ප්‍රවර්ධන වැඩසටහන ව්‍යාප්ත කිරීම අරමුණු කර ගනිමින් ග්‍රාමීය ගොවි ප්‍රජාව සඳහා පසු අස්වනු තාක්ෂණය හඳුන්වා දෙමින් ආහාර අගය වැඩි දියුණු කිරීමේ වැඩසටහන් ක්‍රියාත්මක කිරීම සඳහා අවශ්‍ය තාක්ෂණික පුහුණුව ලබා දෙන ලදී. මෙම ක්‍රියාකාරකම්වලට අමතරව කෘෂි නිෂ්පාදන අලෙවි ජාලය ශක්තිමත් කිරීම සඳහා අලෙවි සැල් හා මිලදී ගැනීමේ මධ්‍යස්ථාන නවීකරණ කරන ලදී. 2011 වර්ෂයේ මෙම කාර්යයන් සඳහා වැයකරන ලද මුදල රු. 1,249,989/- කි.

(04) පොදු සංවර්ධන වැඩසටහන් ක්‍රියාත්මක කිරීම

(04).1. ආදර්ශ ගොවිපල ඒකක සංවර්ධනය

ශ්‍රී ලංකා හඳුනාගත් අධිකාරියට සම්බන්ධ ගොවි ප්‍රජාව සඳහා පුහුණු වැඩසටහන් ක්‍රියාත්මක කිරීම හා ආදායම් උත්පාදනය කළ හැකි ලෙස කොත්මලේ හා පල්ලෙකැලේ ශ්‍රී ලංකා හඳුනාගත් අධිකාරියට අයත් ආදර්ශ ගොවිපලවල් 02 ක් පවත්වා ගෙන යනු ලබයි.

මෙම ගොවිපලවල් තුළ පාංශු සංරක්ෂණ ආදර්ශන ඒකක, සත්ත්ව පාලනය, බෝග වගාව, පැළ නිවැන් කටයුතු කරනු ලබයි. පල්ලෙකැලේ ගොවිපල ආශ්‍රිතව කුකුල් පැටවු පෝෂණ ඒකකයක් පවත්වා ගෙන යනු ලබයි. මෙම ගොවිපල 02 සඳහා වූ සංවර්ධන හා නඩත්තු කටයුතු සඳහා 2011 වර්ෂය තුළ වැය කරන ලද මුදල රුපියල් 8,031,260/- කි. මෙම මුදලින් රු. 4,849,908.04 ක් වැය කර පල්ලෙකැලේ ගොවිපල කටයුතු කරන ලද අතර, එම ගොවිපල තුළ 2011 වර්ෂය තුළ ආදායම රු. 4,538,724.37 කි.

කොත්මලේ ගොවිපල සංවර්ධනය හා නඩත්තු කටයුතු සඳහා 2011 වර්ෂය තුළ වැය කරන ලද මුදල රු. 3,181,351.96 ක් වන අතර එම ගොවිපල තුළින් 2011 වර්ෂයේ ලබා ගෙන ඇති ආදායම රු. 1,638,207.75 කි. ඉදිරියේ දී පැල නිෂ්පාදනයට ප්‍රමුඛතාවය දීමට කටයුතු යොදා ඇත.

(05) ආයතනික , මානව හා භෞතික සම්පත් සංවර්ධනය

අනු අංකය	වැඩසටහන	ඒකකය	භෞතික ඉලක්ක	මූල්‍ය ඉලක්කය (රු.මි)	භෞතික ප්‍රගතිය	මූල්‍ය ප්‍රගතිය (රු.මි)
1	සැළසුම් හා ප්‍රගති මෙහෙයුම් වැඩසටහන් සංවිධානය කිරීම	වැඩසටහන	01	0.200	01	0.199
2	ක්ෂේත්‍ර නිලධාරීන් සඳහා සේවාස්ථ පුහුණු වැඩසටහන් සංවිධානය කිරීම	පුහුණු වැඩසටහන්	03	0.300	01	0.251
3	කාර්ය බද්ධ කුසලතා ප්‍රවර්ධන වැඩසටහන	නිලධාරීන්	50	0.250	22	0.229
5	භෞතික සම්පත් සංවර්ධනය	පුහුණු ආධාරක කට්ටල	01	1.200	01	1.016
6	ප්‍රාග්ධන වත්කම් දියුණු කිරීම			1.281		0.910
	උප එකතුව			3.231		2.606

ඒ අනුව මෙම වැඩසටහනෙහි සමස්ත මූල්‍ය ප්‍රගතියේ ප්‍රතිශතය 80.65% කි.

(06) මාධ්‍ය හා ප්‍රචාරණ ප්‍රවර්ධන වැඩසටහන

ශ්‍රී ලංකා හඳුනාගැනීමේ අධිකාරිය මගින් 2011 වර්ෂය තුළ ක්‍රියාත්මක කරන ලද කෘෂිකාර්මික සංවර්ධන වැඩසටහන් පිළිබඳ ජාතික තලය දැනුවත් කිරීම සඳහා මාධ්‍ය හා ප්‍රචාරණ ප්‍රවර්ධන වැඩසටහන් ක්‍රියාත්මක කරන ලද අතර, ඒ අනුව 2011 වර්ෂය තුළ ක්‍රියාත්මක කරන ලද මාධ්‍ය හා ප්‍රචාරණ ප්‍රවර්ධන වැඩසටහන පිළිබඳ ප්‍රගතිය පහත පරිදිවේ.



අනු අංකය	වැඩසටහන	ඒකකය	භෞතික ඉලක්ක	මූල්‍ය ඉලක්කය (රු.මි)	භෞතික ප්‍රගතිය	මූල්‍ය ප්‍රගතිය (රු.මි)
1	"දැයට කිරුළ" ජාතික ප්‍රදර්ශනය	ප්‍රදර්ශන	01	0.500	01	0.500
2	"ජාතික ගොවි සතිය" වැඩසටහන	ප්‍රදර්ශන	01	0.440	01	0.250
3	විද්‍යුත්, මුද්‍රිත හා කාලීන මාධ්‍ය වැඩසටහන්	වැඩසටහන්	10	1.310	08	1.132
උප එකතුව				2.250		1.882

ඒ අනුව මෙම වැඩසටහනෙහි සමස්ත මූල්‍ය ප්‍රගතියේ ප්‍රතිශතය 83.64% කි.

විශේෂ කෘෂිකාර්මික සංවර්ධන වැඩසටහන්

ශ්‍රී ලංකා හඳුනාගත් අධිකාරිය මගින් කෘෂිකර්ම අමාත්‍යාංශය විසින් ලබා දෙන මූල්‍ය ප්‍රතිපාදන මත වාර්ෂිකව විශේෂ කෘෂිකාර්මික වැඩසටහන් ක්‍රියාත්මක කරනු ලබන අතර, පාංශු බාදන තත්ත්වයන් අවම කරමින් දේශීය ආහාර සුරක්ෂිතතාවය ආරක්ෂා කිරීම සඳහා වූ විවිධ කෘෂිකාර්මික සංවර්ධන වැඩසටහන් මේ යටතේ හඳුනා ගනු ලබන අතර, කෘෂිකර්ම අමාත්‍යාංශයේ අපි වවු-රට නගමු අංශයේ මූල්‍ය ප්‍රතිපාදන මත මාතර, හම්බන්තොට, බදුල්ල යන දිස්ත්‍රික්කයන්හි පාංශු සංරක්ෂණ හා ඉඩම් සංවර්ධන විශේෂ ව්‍යාපෘතියක් ක්‍රියාත්මක කරනු ලැබූ අතර, එහි ප්‍රගතිය පහත සඳහන් පරිදි වේ.

(01) තිරසාර ගෙවනු කළමනාකරණ හා බෝග විවිධාංගීකරණ ව්‍යාපෘතිය - මාතර දිස්ත්‍රික්කය

අනු අංකය	ප්‍රධාන ක්‍රියාකාරකම්	උප ක්‍රියාකාරකම්	ඒකකය	වාර්ෂික		2011-12-31 දක්වා	
				භෞතික ඉලක්කය	මූල්‍ය ඉලක්කය	භෞතික ප්‍රගතිය	මූල්‍ය (රු.මි.) ප්‍රගතිය
1	ග්‍රාමීය කෘෂි සංවර්ධන සැලසුම්කරණය	සහභාගීත්ව, ග්‍රාමීය, කෘෂිකාර්මික සංවර්ධන සැලසුම්කරණ ක්ෂේත්‍ර වැඩසටහන් සංවිධානය කිරීම	වැඩසටහන්	20	0.150	25	0.148
2	ප්‍රජා නායකත්ව සංවර්ධන වැඩසටහන	ප්‍රජා නායකත්ව සංවර්ධන පුහුණු වැඩසටහන	පුහුණුසැසි	01	0.150	01	0.139
3	පාංශු සංරක්ෂණ වැඩසටහන	විෂයානුබද්ධ ක්ෂේත්‍ර පුහුණුව	පුහුණු සැසි	20	0.150	27	0.121
		පාංශු සංරක්ෂණ කටයුතු සඳහා උපකරණ ලබාදීම	ගොවීන්	2250	1.6875	2416	1.638
		පාංශු සංරක්ෂණ කටයුතු සඳහා දිරි දීමනා ලබාදීම	හෙක්ටයාර්	800	5.000	753.3	3.714
4	කෙටිකාලීන හා මධ්‍ය කාලීන බෝග වගා වැඩසටහන	බීජ හා රෝපණ ද්‍රව්‍ය ලබා දීම	හෙක්ටයාර්	800	2.150	753.3	0.652
5	මානව සම්පත් කළමනාකරණය	කේෂ්ත්‍ර අධීක්ෂණ කටයුතු	ක්ෂේත්‍ර සහායක	02	0.360	02	0.263
6	මාධ්‍ය කටයුතු	උපදෙස් පත්‍රිකා හා නාම පුවරු සකස් කිරීම			0.0525		
7	පරිපාලන වියදම්				0.300		0.292
එකතුව					10.000		6.967

ඒ අනුව මෙම වැඩසටහනෙහි සමස්ත මූල්‍ය ප්‍රගතියේ ප්‍රතිශතය 69.67% කි.

(02) තිරසාර ගෙවතු කළමනාකරණ හා බෝග විවිධාංගීකරණ ව්‍යාපෘතිය - හම්බන්තොට දිස්ත්‍රික්කය

අනු අංකය	ප්‍රධාන ක්‍රියාකාරකම	උප ක්‍රියාකාරකම	ඒකකය	වාර්ෂික		2011-12-31 දින දක්වා	
				භෞතික ඉලක්කය	මූල්‍ය ඉලක්කය (රු.මි.)	භෞතික ප්‍රගතිය	මූල්‍ය (රු.මි.) ප්‍රගතිය
01	ග්‍රාමීය සංවර්ධන සැලසුම්කරණය	ප්‍රජා සහභාගීත්ව ග්‍රාමීය සංවර්ධන සැලසුම්කරණය	වැඩසටහන්	10	0.075	12	0.074
02	ප්‍රජා නායකත්ව සංවර්ධනය	ප්‍රජා නායකත්ව සංවර්ධන පුහුණුව	ප්‍රජා පුහුණු	01	0.100	01	0.094
03	පාංශු සංරක්ෂණ වැඩසටහන	පාංශු සංරක්ෂණ පුහුණුව	ක්ෂේත්‍ර පුහුණු වැඩසටහන්	10	0.075	12	0.036
		කෘෂි උපකරණ ලබාදීම	ගොවීන්	1250	0.9375	968	0.912
		පාංශු සංරක්ෂණ කටයුතු	හෙක්ටයාර්	400	2.500	399.3	2.496
04	කෙටිකාලීන හා මධ්‍ය කාලීන බෝග වගා වැඩසටහන	බීජ හා රෝපණ ද්‍රව්‍ය ලබා දීම	හෙක්ටයාර්	400	0.750	399.3	0.041
05	මානව සම්පත් කළමනාකරණය	ක්ෂේත්‍ර අධීක්ෂණ කටයුතු	ක්ෂේත්‍ර අධීක්ෂණ නිලධාරීන්	02	0.360	02	0.306
06	මාධ්‍ය කටයුතු	උපදෙස් පත්‍රිකා හා නාම පුවරු සකස් කිරීම			0.0525		
07	පරිපාලන වියදම්				0.150		0.140
එකතුව					5.000		4.100

ඒ අනුව මෙම වැඩසටහනෙහි සමස්ත මූල්‍ය ප්‍රගතියේ ප්‍රතිශතය 81.99% කි.

(03) තිරසාර පාංශු සංරක්ෂණ හා ඉඩම් සංවර්ධන ව්‍යාපෘතිය - බදුල්ල

අනු අංකය	ප්‍රධාන ක්‍රියාකාරකම	උප ක්‍රියාකාරකම	ඒකකය	වාර්ෂික		2011-12-31 දක්වා	
				භෞතික ඉලක්කය	මූල්‍ය ඉලක්කය (රු.මි.)	භෞතික ප්‍රගතිය	මූල්‍ය (රු.මි.) ප්‍රගතිය
1	ග්‍රාමීය කෘෂි සංවර්ධන සැලසුම්කරණය	* සහභාගීත්ව, ග්‍රාමීය, කෘෂිකාර්මික සංවර්ධන සැලසුම්කරණ ක්ෂේත්‍ර වැඩසටහන් සංවිධානය කිරීම	වැඩසටහන්	20	0.150	14	0.054
2	ප්‍රජානායකත්ව සංවර්ධන වැඩසටහන	* ප්‍රජානායකත්ව සංවර්ධන පුහුණු වැඩසටහන	පුහුණු සැසි	01	0.150	01	0.077
3	පාංශු සංරක්ෂණ වැඩසටහන	* විෂයානුබද්ධ ක්ෂේත්‍ර පුහුණුව	පුහුණු සැසි	20	0.150	10	0.037
		* පාංශු සංරක්ෂණ කටයුතු සඳහා උපකරණ ලබාදීම	ගොවීන්	2250	1.6875	1316	0.951
		* පාංශු සංරක්ෂණ කටයුතු සඳහා දිරි දීමනා ලබාදීම	හෙක්ටයාර්	800	5.000	519.7	3.248
4	කෙටි කාලීන හා මධ්‍ය කාලීන බෝග වගා වැඩසටහන	* බීජ හා රෝපණ ද්‍රව්‍ය ලබා දීම	හෙක්ටයාර්	800	2.150		
5	මානව සම්පත් කළමනාකරණය	* ක්ෂේත්‍ර අධීක්ෂණ කටයුතු			0.360	02	0.296
6	මාධ්‍ය කටයුතු	* උපදෙස් පත්‍රිකා හා නාම පුවරු සකස් කිරීම			0.053		
7	පරිපාලන වියදම්				0.300		0.074
එකතුව					10.000		4.737

ඒ අනුව මෙම වැඩසටහනෙහි සමස්ත මූල්‍ය ප්‍රගතියේ ප්‍රතිශතය 47.36% කි.

(04) වගා නොකළ ඉඩම් සංවර්ධනය සඳහා කරුණු දායකත්වය ලබා ගැනීමේ වැඩසටහන - මහලුපුපල්ලම ගොවිපල

වගා නොකරන ලද ඉඩම් ජාතික කෘෂි නිෂ්පාදන ප්‍රවාහයට දායක කර ගැනීම සඳහා ශ්‍රී ලංකා හඳුනා අධිකාරිය මගින් ක්‍රියාත්මක කරන ලද වගා නොකළ ඉඩම් සංවර්ධනය සඳහා කරුණු දායකත්වය ලබා ගැනීමේ ව්‍යාපෘතිය යටතේ මහලුපුපල්ලම යෝධ ඇළ කොටසේ කෘෂිකර්ම දෙපාර්තමේන්තුවට අයත් භූමි භාගයක ක්‍රියාත්මක කරන ලද මෙම ව්‍යාපෘතිය 2010 වසරේ ආරම්භ කරන ලද අතර, 2011 වසරේ දී අක්කර 65 ක භූමි භාගයක් පුරා දේශීය ආහාර බෝග වගා කිරීමට හැකි විය. එහි ප්‍රගතිය පහත පරිදි විය.

පිටු අංකය	ප්‍රධාන ක්‍රියාකාරකම	උප ක්‍රියාකාරකම	ඒකකය	වාර්ෂික		2011-12.31 දින දක්වා	
				භෞතික ඉලක්කය	මූල්‍ය ඉලක්කය (රු.මි)	භෞතික ප්‍රගතිය	මූල්‍ය ප්‍රගතිය (රු.මි)
01	තාක්ෂණික පුහුණු කටයුතු	* කරුණු බලකාය සඳහා තාක්ෂණික පුහුණුව ලබාදීම	පුහුණු සැසි	50	0.100	01	0.003
02	යටිතල පහසුකම් සංවර්ධනය කිරීම/ආරක්ෂිත වැට හා වගා ආරක්ෂාව	* ජල සැපයුම් ලබා ගැනීම			0.350		0.203
		* යටිතල පහසුකම් හා ප්‍රාග්ධන වත්කම් සංවර්ධනය			0.400	ආරක්ෂිත වැට ඉදිකිරීම සඳහා කටුකම්බි රෝල් 250 ක් මිලදී ගෙන ඇත./ගොවිපල සඳහා රැලිතහඩු, ඉදිකිරීම් සඳහා අවශ්‍ය ද්‍රව්‍ය මිලදී ගැනීම් වෙනුවෙන් හා බීජ සාම්පල් පරීක්ෂා කිරීම වෙනුවෙන් වැය කර ඇත.	0.372
03	කෘෂි උපකරණ ලබා ගැනීම හා නඩත්තු කටයුතු	* උපකරණ ලබා ගැනීම			0.800	විදුලි පන්දම් හා ප්‍රැක්ටරය සඳහා රැබ් මිලදී ගැනීම./මහලුපුපල්ලම ගොවිපල සඳහා අත්වැසුම් හා ගම්බූවිස් ප්‍රැක්ටරයට ප්‍රේලරයක් මිලදී ගැනීම.	0.784
		* නඩත්තු කටයුතු			0.200	නඩත්තු කටයුතු/මහලුපුපල්ලම ගොවිපල සඳහා ඉන්ධන ලබාගැනීම හා වේන්ජෝ එක සඳහා වෙන් එකක් මිලදී ගැනීම	0.159
04	මානව සම්පත් කළමනාකරණය	* කරුණු භූමිය උපයෝජනය	පුහුණු ලාභීන්	50	5.000	පුහුණුලාභීන් සඳහා දෛනික දීමනා ලබාදීම/කම්කරු වැටුප් ගෙවීම.	2.744
05	තාක්ෂණික උපදේශන සේවා ලබාගැනීම	* තාක්ෂණික උපදේශන සේවා ලබා ගැනීම			0.432	සිවිල් ආරක්ෂක නියාමක නිලධාරීන් දැනුවත් කිරීමේ වැඩසටහන සඳහා වන වියදම් හා ගොවිපල අධීක්ෂණ කටයුතු සඳහා වන ඉන්ධන වියදම් දැරීම.	0.006

06	බෝග වගා සංවර්ධනය	*	ඉඩම් ඵලිපෙහෙළි කිරීම	හෙක්.	26	0.500	හෙක්ටයාර් 11.6 ක ඉඩම් ඵලිපෙහෙළි කර ගෙවීම් කටයුතු සිදු කර ඇති අතර, හෙක්ටයාර් 10 ක ගෙවීම් කර ඇත.	0.377
		*	මූලික බීජ සකස් කිරීම	හෙක්.	40	0.663	මූලික බීජ සකස් කිරීමේ කටයුතු වෙනුවෙන් යොදා ගත් ට්‍රැක්ටර් දෙකට අවශ්‍ය ඉන්ධන වියදම් දැරීම./හෙක්ටයාර් 25 ක බීජ හා රෝපණ ද්‍රව්‍ය යෙදීම කරමින් පවතී.	0.0015
		*	බීජ හා රෝපණ ද්‍රව්‍ය සපයා දීම	හෙක්.	40	0.500	කොළිකුට්ටු කෙසෙල් පැළ 500 ක්, චූරුගත්තාට පැළ 250 ක්, බද්ද අඹ පැළ 200 ක්, දෙහි පැළ 25 ක්, අමු මිරිස් බීජ කි.ග්‍රෑම් 01 ක්, බඩඉරිඟු බීජ කි.ග්‍රෑම් 120 ක්, පැණි කොමඩු බීජ ග්‍රෑම් 400 ක්, කරවිල බීජ කි.ග්‍රෑම් 1.5 ක්, වැටකොප් බීජ කි.ග්‍රෑම් 1.5 ක්, බටු බීජ ග්‍රෑම් 175 ක්, බුමිටා මෑ කි.ග්‍රෑම් 8 ක්, කැකිරි බීජ කි.ග්‍රෑම් 1.5 ක්, වට්ටක්කා බීජ කි.ග්‍රෑම් 1 ක්, බණ්ඩක්කා කි.ග්‍රෑම් 02 ක්, මුං ඇට කි.ග්‍රෑම් 25 ක්, කවිපි කි.ග්‍රෑම් 20 ක්, උදු කි.ග්‍රෑම් 12 ක්, සෝයා බෝංචි කි.ග්‍රෑම් 50 ක් හා කුරක්කන් බීජ කි.ග්‍රෑම් 32 ක් ලබා දී ඇත.	0.238
		*	මූලික කෘෂි යෙදවුම් ලබා දීම	හෙක්.	40	0.700	වගා කටයුතු සඳහා අවශ්‍ය කෘෂි යෙදවුම් හා රසායනික පොහොර ලබා ගැනීම/කෘමිනාශක හා ගොමපොහොර මිලදීගෙන ඇත.	0.679
07	ගොවිපළ අධීක්ෂණ කටයුතු	*	ගොවිපළ ක්ෂේත්‍ර දීමනා			0.030	ක්ෂේත්‍ර දීමනා ගෙවීම	0.030
08	මාධ්‍ය වැඩසටහන්	*	නාම ප්‍රචාර සකස් කිරීම	නාම ප්‍රචාර	01	0.025		
09	පරිපාලන වියදම්					0.300		0.170
එකතුව						10.000		5.766

බඩඉරිඟු, කවිපි, මුං, සෝයා, කුරක්කන්, වට්ටක්කා, වැටකොප්, කරවිල, බටු, පැණිකොමඩු, කෙසෙල්, අඹ හා මිරිස් සිටුවීමට සැලසුම් කර අවශ්‍ය කටයුතු සිදු කරන ලදී. බඩඉරිඟු හෙක්ටයාර් 5.2 ක, කුරක්කන් හෙක්ටයාර් 1.2 ක, වට්ටක්කා හෙක්ටයාර් 0.2 ක , බටු හෙක්ටයාර් 0.1 ක කෙසෙල් හෙක්ටයාර් 0.3 ක වගා කිරීමට හැකි විය.



ඒ අනුව මෙම වැඩසටහනෙහි සමස්ත මූල්‍ය ප්‍රගතියේ ප්‍රතිශතය 57.66% කි.

(05) ප්‍රජා මූලික බීජ නිෂ්පාදන ගම්මාන වැඩසටහන - මොණරාගල

ශ්‍රී ලංකාවේ කෘෂිකර්ම ක්ෂේත්‍රයේ නියැලෙන ගොවීන් සඳහා විශාල ගැටළුවක්ව පවතින රෝපණය සඳහා සුදුසු බීජ ලබා ගැනීමේ ගැටළුවට පිළියමක් ලෙස කෘෂිකර්ම අමාත්‍යාංශයේ තාක්ෂණික අංශය මගින් ක්‍රියාත්මක කරනු ලැබූ ප්‍රජා මූලික බීජ නිෂ්පාදන ගම්මාන වැඩසටහන යටතේ ශ්‍රී ලංකා හඳබිම අධිකාරිය වෙත ලබාදුන් රු.මි. 1.546 ක මුදල උපයෝගී කර ගනිමින් මොණරාගල දිස්ත්‍රික්කයේ වැල්ලවාය හා තණමල්විල ප්‍රාදේශීය ලේකම් කොට්ඨාශ තුළ අක්කර 1000 ක් ඉලක්ක කර ගනිමින් ප්‍රජා මූලික බීජ නිෂ්පාදන ගම්මාන ආරම්භ කළ අතර, එහි ප්‍රගතිය පහත පරිදි වේ.

අනු අංකය	ක්‍රියාකාරකම්	ඒකකය	වාර්ෂික		2011-12-31 දින දක්වා	
			භෞතික ඉලක්කය	මූල්‍ය ඉලක්කය (රු.මි)	භෞතික ප්‍රගතිය	මූල්‍ය (රු.මි.) ප්‍රගතිය
1	විෂයානුබද්ධ පුහුණු වැඩසටහන	පුහුණු වැඩසටහන්	05	0.030	04	0.029
2	මූලික බීජ හා රෝපණ ද්‍රව්‍ය ලබා දීම	හෙක්ටයාර්	400	1.170	හෙක්ටයාර් 400 ක් සඳහා කවිපි (සහතික) කි.ග්‍රෑම් 2450 ක්, කවිපි (ලියාපදිංචි) කි.ග්‍රෑම් 133 ක්, මුං ඇට (සහතික) කි.ග්‍රෑම් 1995 ක්, මුං ඇට (ලියාපදිංචි) කි.ග්‍රෑම් 7 ක්, තල කි.ග්‍රෑම් 252 ක් ලබාදී ඇත.	1.169
3	වගා ලියාපදිංචි කිරීම	හෙක්ටයාර්	400		හෙක්ටයාර් 7.2	
4	කේෂ්ත්‍ර අධීක්ෂණ කටයුතු	ක්ෂේත්‍ර සහයකයින්	02	0.300	02	0.263
5	පරිපාලන වියදම්			0.046		0.042
එකතුව				1.546		1.502

ඒ අනුව මෙම වැඩසටහනෙහි සමස්ත මූල්‍ය ප්‍රගතියේ ප්‍රතිශතය 97.17% කි.

(06) කාබනික පොහොර නිෂ්පාදනය හා භාවිතය ප්‍රවර්ධන කිරීමේ ව්‍යාපෘතිය

රසායනික පොහොර භාවිතය 25% කින් අවම කිරීමේ රාජ්‍ය ප්‍රතිපත්තියට අනුගතව කෘෂිකර්ම අමාත්‍යාංශයේ කාබනික පොහොර ව්‍යවසාය අංශය මගින් ක්‍රියාත්මක කරනු ලබන කාබනික පොහොර නිෂ්පාදනය හා භාවිතය ප්‍රවර්ධන කිරීමේ ව්‍යාපෘතිය මගින් ශ්‍රී ලංකා හඳුන්වා දුන් අධිකාරිය වෙත ලබා දෙන ලද රු.මි. 5.5 ක මුදල උපයෝගී කර ගෙන විශේෂ කාබනික පොහොර ව්‍යාපෘතියක් 2011 වසරේ ආරම්භ කරන ලද අතර, එහි ප්‍රගතිය පහත පරිදි වේ.



අනු අංකය	ක්‍රියාකාරකම		මිණුම	භෞතික ඉලක්කය	භෞතික ප්‍රගතිය	මූලික ඉලක්කය (රු.මි.)	මූලික ප්‍රගතිය (රු.මි.)
01	තාක්ෂණික පුහුණු වැඩසටහන	ප්‍රජා නියාමකයින් පුහුණු කිරීම	ප්‍රජා නියාමකයින්	500	පුහුණු වැඩසටහන් 15 ක් අවසන් කර ඇති අතර, ප්‍රජා නියාමකයින් 532 ක් හඳුනා ගෙන ඇත.	0.200	0.200
		ගොවීන් පුහුණු කිරීම	ගොවීන්	5000		0.285	0.234
02	වී වගාව ආශ්‍රිත ගොවීන් සඳහා කාබනික පොහොර නිෂ්පාදනය ප්‍රවර්ධන කිරීම	කෘෂි උපකරණ කට්ටල ලබා දීම	කෘෂි උපකරණ	750	මල්බාල්දි 1000 සහ පොළිනින් කි.ග්‍රෑම් 2100 ක් මිලදී ගෙන ඇත.	2.250	2.157
03	වාණිජ මට්ටමින් කාබනික පොහොර නිෂ්පාදනය - පල්ලේකැලේ	අවශ්‍ය උපකරණ මිලට ගැනීම හා යටිතල පහසුකම් සංවර්ධනය			පොළිනින් කි.ග්‍රෑම් 100 ක් හා මල්බාල්දි 55 ක් මිලදී ගෙන ඇත.	0.100	0.071
		කම්කරු ශ්‍රමය ලබා ගැනීම	කම්කරුවන්	03	කම්කරුවන් දෙදෙනෙකු සඳහා ගෙවීම් කර ඇත.	0.515	0.364
		ගොම පොහොර ලබා ගැනීම	මෙ.ටො.	20		0.100	
		ඇසුරුම් සකස් කිරීම	ඇසුරුම්	10000	ඇසුරුම් 10000 ක් මිලදී ගෙන ඇත.	0.150	0.150
		ප්‍රවාහන කටයුතු				0.060	
04	වාණිජ මට්ටමින් කාබනික පොහොර නිෂ්පාදනය - පැනෑටියන	අවශ්‍ය උපකරණ මිලට ගැනීම හා යටිතල පහසුකම් සංවර්ධනය			පොළිසැක් බෑග් මහන මැෂිමක් හා මල්බාල්දි 05 ක් මිලදී ගෙන ඇත.	0.050	0.027
		කම්කරු ශ්‍රමය ලබා ගැනීම	කම්කරුවන්	05	03	0.686	0.538
		වැඩ මූලික ශ්‍රමය ලබා ගැනීම	වැඩ මූලික	01	01	0.144	0.119
		ගොම පොහොර ලබා ගැනීම	මෙ.ටො.	10		0.050	
		ඇසුරුම් සකස් කිරීම	ඇසුරුම්	5000	ඇසුරුම් 2500 ක් මිලදී ගෙන ඇත.	0.050	0.050
		ප්‍රවාහන කටයුතු				0.020	0.012
05	කුඩා ප්‍රමාණයේ කාබනික පොහොර නිෂ්පාදකයින් දිරිගැන්වීම (අවිච්ඡේද)	පොළිනින් ලබාදීම	ගොවීන්	5000	කප් පොළිනින් කි.ග්‍රෑම් 2000 ක් සඳහා ගෙවීම	0.660	0.660
06	වාණිජ මට්ටමින් කාබනික පොහොර නිෂ්පාදනය - පල්ලේකැලේ (අවිච්ඡේද)	විදුලි තැනදුම් සවිකිරීම	විදුලි තැනදුම්		2010 වසරේ ඉදිකළ කාබනික පොහොර නිෂ්පාදන ඒකකයේ තනතුරුම් කාර්යයට අදාළ කුළිය ගෙවීම	0.007	0.007
		මුද්‍රිත පොළිස් බෑග් සකස් කිරීමට අදාළ පොළිසැක් අවිච්ඡේද සඳහා ගාස්තු ගෙවීම			පොළිසැක් බෑග් මැෂිමට සකස් කළ අවිච්ඡේද වෙනුවෙන් ගෙවීම	0.008	0.007
07	පරිපාලන වියදම්	ගමන් වියදම් හා අනිකාල දීමනා				0.100	0.007
		ඉන්ධන / ප්‍රවාහන				0.065	0.049
	එකතුව					5.500	4.652

පල්ලේකැලේ ගොවිපළෙහි කාබනික පොහොර නිෂ්පාදන ඒකකය තුළ කාබනික පොහොර මෙ.ටො. 75 ක් නිෂ්පාදනය කර ඇති අතර, පැනෑටියන ගොවිපළේ කාබනික පොහොර නිෂ්පාදන ඒකකය තුළ කාබනික පොහොර මෙ.ටො. 25 ක් නිෂ්පාදනය කර

ඇත. මීට අමතරව මැදිහිමිය ප්‍රාදේශීය ලේකම් කොට්ඨාශය තුළ වී වගාව ආශ්‍රිත කාබනික පොහොර නිෂ්පාදන ක්‍රියාවලිය යටතේ කාබනික පොහොර මෙ.ටො. 2000 ක් ද පුහුණු වැඩසටහන් යටතේ ගොවීන් 5000 ක් විසින් කාබනික පොහොර මෙට.ටො. 5000 ක් ද නිපදවා ඇත.

ඒ අනුව මෙම වැඩසටහනෙහි සමස්ථ මූල්‍ය ප්‍රගතියේ ප්‍රතිශතය 84.58% කි.

(07) තිරසාර පාංශු සංරක්ෂණ හා ඉඩම් සංවර්ධන ව්‍යාපෘතිය - නුවරඑළිය - දිස්ත්‍රික්කය

මධ්‍යම කඳුකරයේ පාංශු බාදන හානියක් ඇති නුවරඑළිය දිස්ත්‍රික්කයේ හගුරන්කෙන, වලපනේ හා කොත්මලේ යන ප්‍රාදේශීය ලේකම් කොට්ඨාශ හඳුනා ගෙන එම කොට්ඨාශයන්හි පාංශු බාදන තත්ත්වයන් අවම කිරීම සඳහා විශේෂ කෘෂිකාර්මික සංවර්ධන ව්‍යාපෘතියක් 2011 වසරේ මෙම කළාප ආශ්‍රිතව ක්‍රියාත්මක කරනු ලැබූ අතර, එහි ප්‍රගතිය පහත පරිදි වේ.

ප්‍රධාන ක්‍රියාකාරකම	උප ක්‍රියාකාරකම	ඒකකය	වාර්ෂික		2011-12-31 දක්වා	
			භෞතික ඉලක්කය	මූල්‍ය ඉලක්කය (රු.මි.)	භෞතික ප්‍රගතිය	මූල්‍ය (රු.මි.) ප්‍රගතිය
නාස්තනික පුහුණු වැඩසටහන් ක්‍රියාත්මක කිරීම / ව්‍යාපෘති සැලසුම් සකස් කිරීම	* ප්‍රජා සහභාගීත්ව ග්‍රාමීය කෘෂිකාර්මික සංවර්ධන සැලසුම්කරණය	ක්ෂේත්‍ර වැඩසටහන්	10	0.0750	08	0.057
	* පුහුණුකරුවන් පුහුණු කිරීම	දේශීය නේවාසික පුහුණු සැසි	01	0.100	01	0.095
	* පාංශු සංරක්ෂණ ක්ෂේත්‍ර පුහුණුව	පුහුණු සැසි	20	0.100	12	0.049
පාංශු බාදන තත්ත්වයන් අවම කිරීම	* පාංශු සංරක්ෂණ කටයුතු සඳහා අවශ්‍ය උපකරණ ලබාදීම	ගොවි පවුල්	1500	1.125	උද්ච්ඡල 792 ක් නිකුත් කර ඇත.	0.544
	* පාංශු සංරක්ෂණ කටයුතු සඳහා දිරි දීමනා ලබාදීම	හෙක්ටයාර්	400	2.500	384.8	2.405
	* පාංශු සංරක්ෂණ ක්‍රම තිරසාර කිරීම	සැවන්දරා පැළ	150000	0.150		
කෙටි කාලීන දේශීය ආහාර බෝග වගා වැඩසටහන	* එළවළු හා අතිරේක ආහාර බෝග බීජ ලබාදීම	හෙක්ටයාර්	400	0.750	384.8	0.750
මාධ්‍ය හා ප්‍රචාරණ කටයුතු	* ව්‍යාපෘතිය සඳහා නාම පුවරු සකස් කිරීම	නාම පුවරු	03	0.050		
පරිපාලන වියදම් 3%				0.150		0.070
එකතුව				5.000		3.970

ඒ අනුව මෙම වැඩසටහනෙහි සමස්ථ මූල්‍ය ප්‍රගතියේ ප්‍රතිශතය 79.36% කි.

(08) පළතුරු බෝග පැළ තවත් සංවර්ධන ව්‍යාපෘතිය

දිවි නැගුම ජාතික සංවර්ධන වැඩසටහනට අවශ්‍ය ප්‍රමිතියෙන් යුත් පළතුරු පැළ ලබාදීම සඳහා විශේෂ පැළ නිෂ්පාදන වැඩසටහනක් කොත්මලේ හා මහඉලුප්පල්ලම ගොවිපලවල් තුළ ක්‍රියාත්මක කරන ලද අතර, ඒ සඳහා කෘෂිකර්ම අමාත්‍යාංශයේ අයි වටමු - රට නගමු අංශය මගින් ලබාදුන් මූල්‍ය ප්‍රතිපාදන මත විශේෂ පළතුරු පැළ නිෂ්පාදන ව්‍යාපෘතිය ක්‍රියාත්මක කරන ලදී. එහි ප්‍රගතිය පහත පරිදි වේ.

(1) පළතුරු බෝග පැළ තවත් සංවර්ධන ව්‍යාපෘතිය - කොත්මලේ ගොවිපල

ප්‍රධාන ක්‍රියාකාරකම		උප ක්‍රියාකාරකම	ඒකකය	වාර්ෂික		2011-12-31 දිනට	
				භෞතික ඉලක්කය	මූල්‍ය ඉලක්කය (රු.මි)	භෞතික ප්‍රගතිය	මූල්‍ය ප්‍රගතිය (රු.මි.)
01	යටිතල පහසුකම් සංවර්ධන කිරීම/ආරක්ෂිත වැට හා වගා ආරක්ෂාව සැලසීම	පැළ ආවරණ නිවස සකස් කිරීම	පැළ ආවරණ නිවස	01	0.250	නිවස ඉදිකරවා ඇත.	0.181
		ජල සම්පාදන කටයුතු			0.0212		
02	ග්‍රමය ලබා ගැනීම	කම්කරු ග්‍රමය	කම්කරුවන්	02	0.2288	කම්කරු දීමනා ගෙවීම	0.036
		පැළ බදුන් කිරීම	පැළ බදුන්	200000	0.100		
	ආවරණ යෙදවුම් ලබා ගැනීම	පොළිතින් බදුන් ලබා ගැනීම	කි.ග්‍රෑම්	400	0.100		
		මූලික තවත් ද්‍රව්‍ය ලබා ගැනීම	මෙ.ටො	8	0.080		
		බීජ හා රෝපණ ද්‍රව්‍ය මිලදී ගැනීම			0.100		
		කෘෂි රසායනික යෙදවුම් ලබාගැනීම			0.050		
04	ප්‍රවාහන කටයුතු	භාණ්ඩ හා ද්‍රව්‍ය ප්‍රවාහනය			0.040		
05	පරිපාලන වියදම්				0.030		
එකතුව					1.000		0.217

ඒ අනුව මෙම වැඩසටහනෙහි සමස්ත මූල්‍ය ප්‍රගතියේ ප්‍රතිශතය 21.74% කි.

(2) පළතුරු බෝග පැළ තවත් සංවර්ධන ව්‍යාපෘතිය - මහඉලුප්පල්ලම

ප්‍රධාන ක්‍රියාකාරකම		උප ක්‍රියාකාරකම	ඒකකය	වාර්ෂික		2011-12-31 දිනට	
				භෞ. ඉ.	මූ. ඉ. (රු.මි)	භෞතික ප්‍රගතිය (රු.මි)	මූ. ප්‍ර. (රු.මි.)
01	යටිතල පහසුකම් සංවර්ධන කිරීම/ආරක්ෂිත වැට හා වගා ආරක්ෂාව සැලසීම	පැළ ආවරණ නිවස සකස් කිරීම	පැළ ආවරණ නිවස	01	0.250	අදාළ ඉදිකිරීම් කටයුතු සිදු කර ඇත.	0.207
		ජල සම්පාදන කටයුතු			0.0212	ලීටර් 1000 ජල ටැංකි 02 ක් මිලදී ගෙන ඇත.	0.019
02	ග්‍රමය ලබා ගැනීම	කම්කරු ග්‍රමය	කම්කරුවන්	02	0.2288	කම්කරුවන් දෙදෙනෙකු වෙනුවෙන් දීමනා ලබාදී ඇත.	0.032
		පැළ බදුන් පිරවීම	පැළ බදුන්	200000	0.100	පැළ බදුන් 8000 ක් පමණ පොහොර මිශ්‍රණයෙන් පුරවා ඇත.	
03	ආවරණ යෙදවුම් ලබා ගැනීම	පොළිතින් ලබා ගැනීම	කි.ග්‍රෑම්	400	0.100	ප්‍රොපගේටර් පොළිතින් (ගේජ් 200) මිලදී ගෙන ඇත.	0.100
		මූලික තවත් ද්‍රව්‍ය ලබා ගැනීම	මෙ.ටො.	08	0.080	ප්‍රධාන පැළ තවත් සඳහා මූලික කටයුතු අවසන් කර ඇත.	0.041
		බීජ හා රෝපණ ද්‍රව්‍ය ලබා ගැනීම			0.100	අඹ බීජ 10000 ක් මිලදී ගෙන ඇත.	
		කෘෂි රසායනික යෙදවුම් ලබාගැනීම			0.050		

04	ප්‍රවාහන කටයුතු	භාණ්ඩ හා ද්‍රව්‍ය ප්‍රවාහනය			0.040		
05	පරිපාලන වියදම්				0.030		
එකතුව					1.000		0.399

ඒ අනුව මෙම වැඩසටහනෙහි සමස්ත මූල්‍ය ප්‍රගතියේ ප්‍රතිශතය 39.86% කි.

(09) එළවළු වගා කිරීමේ කඩිනම් වැඩසටහන

2011 වර්ෂයේ මුල් කාල සීමාව තුළ ඇති වූ දැඩි එළවළු හිඟය සඳහා පිළියමක් ලෙස කෘෂිකර්ම අමාත්‍යාංශය මගින් දීප ව්‍යාප්තව ක්‍රියාත්මක කළ කඩිනම් එළවළු වගා වැඩසටහනට සමගාමීව ශ්‍රී ලංකා හඳුනාගත් අධිකාරිය විසින් කඩිනම් එළවළු වගා කිරීමේ ව්‍යාපෘතියක් ආරම්භ කරන ලදී. එහි ප්‍රගතිය පහත පරිදි වේ.

අනු අංකය	ක්‍රියාකාරකම	ඒකකය	වාර්ෂික		2011-12-31 දින දක්වා		වෙනත්
			භෞතික ඉලක්කය	මූල්‍ය ඉලක්කය (රු.මි.)	භෞතික	මූල්‍ය (රු.මි.)	
					ප්‍රගතිය	ප්‍රගතිය	
01	මූලික දැනුවත් කිරීම (ගොවි හමු සංවිධානය කිරීම)	ගොවි හමු	15		15		*
02	එළවළු බෝග වගා වැඩසටහන 50% ක ප්‍රජා දායකත්වය යටතේ බීජ ලබාදීම	හෙක්ටයාර්	300	2.500	300	2.314	
03	පරිපාලන වියදම්			0.100		0.081	
එකතුව				2.600		2.394	

* වැටකොළ බීජ කි.ග්‍රෑම් 5 ක්, කැරට් බීජ කි.ග්‍රෑම් 35.700 ක්, කරවිල බීජ කි.ග්‍රෑම් 9.950 ක්, බීට් බීජ කි.ග්‍රෑම් 52.625 ක්, තක්කාලි බීජ කි.ග්‍රෑම් 3.440 ක්, ගෝවා බීජ කි.ග්‍රෑම් 2.535 ක්, රාබු බීජ කි.ග්‍රෑම් 5.650 ක්, බෝංචි බීජ කි.ග්‍රෑම් 380 ක්, මිරිස් බීජ කි.ග්‍රෑම් 6.170 ක්, මැකරල් බීජ කි.ග්‍රෑම් 2.120 ක් හා බණ්ඩක්කා බීජ කි.ග්‍රෑම් 8.800 ක් නිකුත් කර ඇත.



ඒ අනුව මෙම වැඩසටහනෙහි සමස්ත මූල්‍ය ප්‍රගතියේ ප්‍රතිශතය 92.07 % කි.

(09) රණවිරු සහභාගිත්ව ආහාර බෝග සංවර්ධන වැඩසටහන

දශක 03 ක යුද්ධයේ නිමාව සමඟ නිදහස් වූ උතුරු ප්‍රදේශයේ ස්ථාපිත කර ඇති යුධ හමුදා කඳවුරු තුළ වූ වගා නොකළ ඉඩම් දේශීය ආහාර බෝග නිෂ්පාදනය සඳහා නතු කර ගැනීමේ අරමුණින් ශ්‍රී ලංකා හඳුබෝග අධිකාරිය රණබිමෙන් ගොවි බිමට-මුඩු පොළවට හරින පැහැය යන තේමාව යටතේ අනුගත වෙමින් විශේෂ සංවර්ධන ව්‍යාපෘතියක් රණවිරුවන්ගේ දායකත්වය ඇතිව 2011 වර්ෂයේ ක්‍රියාත්මක කරන ලද අතර, එහි ප්‍රගතිය පහත පරිදි වේ.



ප්‍රධාන ක්‍රියාකාරකම		උප ක්‍රියාකාරකම	ඒකකය	වාර්ෂික		2011-12-31 දක්වා	
				හො. ඉ.	මු. ඉ. (රු.මි.)	හොතික ප්‍රගතිය	මු. ප්‍ර. (රු.මි.)
1	යටිතල පහසුකම් සංවර්ධනය	ජල පහසුකම් සැපයීම	ජල සම්පාදන ඒකක	20	2.500	15	1.355
		වැට සකස් කිරීම	යුධ හමුදා කඳවුරු	10	0.425	10	0.404
2	කෘෂි උපකරණ සැපයීම	අවශ්‍ය කෘෂි උපකරණ සැපයීම	යුධ හමුදා කඳවුරු	22	1.775	20	1.576
3	මූලික බිම් සකස් කිරීම	අවශ්‍ය කෘෂි යන්ත්‍රෝපකරණ හා සේවා සැපයීම	රෝද දෙකේ ට්‍රැක්ටර්	10	2.250	20	1.458
4	දේශීය ආහාර බෝග සංවර්ධන වැඩසටහන	බීජ හා රෝපණ ද්‍රව්‍ය සැපයීම	තෙක්ටයාර්	400	2.525	400	2.061
		අවශ්‍ය කෘෂි යෙදවුම් සැපයීම	යුධ හමුදා කඳවුරු	22	0.475	10	0.144
5	සමෝදානිත ගොවිපළ පාලනය	අර්ධ ගෘහාශ්‍රිත කුකුල් පාලන ඒකක ස්ථාපිත කිරීම	කුකුල් පාලන ඒකක	03	0.320	02	0.163
		මී මැසි පාලනය	ඒකක	01	0.025	01	0.006
6	මාධ්‍ය කටයුතු	නාම පුවරු සකස් කිරීම	නාම පුවරු	10	0.275	12	0.098
7	පොදු ක්‍රියාකාරකම්	තාක්ෂණික පුහුණු වැඩසටහන් සංවිධානය	පුහුණු වැඩසටහන්	01	0.100	02	0.089
		තාක්ෂණික උපදේශන සේවා සැපයීම					
8	පරිපාලන වියදම්				0.330		0.286
එකතුව					11.000		7.639

* (කදවුරු 20 ක් සඳහා බීජ හා රෝපණ ද්‍රව්‍ය ලබාදී ඇත) හෙක්ටයාර් 200 ක පළතුරු බෝග, හෙක්ටයාර් 130 ක එළවළු බෝග හා හෙක්ටයාර් 70 අතිරේක ආහාර බෝග බීජ ද වගා කර ඇත.

ඒ අනුව මෙම වැඩසටහනෙහි සමස්ථ මූල්‍ය ප්‍රගතියේ ප්‍රතිශතය 69.44% කි.

(10) ආදර්ශ ගම්මාන ස්ථාපිත කිරීමේ ව්‍යාපෘතිය - 2011

නව කෘෂිකර්ම තාක්ෂණයන් ගමට ගෙන යාමේ අරමුණින් කෘෂිකර්ම අමාත්‍යාංශයේ තාක්ෂණික අංශය මගින් ක්‍රියාත්මක කරන ලද ආදර්ශ ගම්මාන සංවර්ධන වැඩසටහන යටතේ ශ්‍රී ලංකා හඳුබෝග අධිකාරියට ද එම අංශයෙන් ලබා දෙන රු.මි. 5.0 ක මුදල උපයෝගී කර ගෙන ආදර්ශ ගම්මාන 50 ක් ඉලක්ක කර ගනිමින් විශේෂ ව්‍යාපෘතියක් ක්‍රියාත්මක කළ අතර, එම ව්‍යාපෘතිය මගින් ආවරණය වූ ගොවි පවුල් ප්‍රමාණය 5000 කි. එහි ප්‍රගතිය පහත පරිදි වේ.

ප්‍රධාන ක්‍රියාකාරකම		ඒකකය	පාර්ශ්වික		2011-12-31 දිනට	
			භෞතික ඉලක්කය	මූල්‍ය ඉලක්කය (රු.මි)	භෞතික ප්‍රගතිය (රු.මි)	මූල්‍ය ප්‍රගතිය (රු.මි)
01	පුහුණු වැඩසටහන් සංවිධානය කිරීම	වැඩසටහන්	50	0.250	40	0.118
02	බීජ හා රෝපණ ද්‍රව්‍ය ලබාදීම	ආදර්ශ ඒකක	50	3.550	පේර පැළ 1886 ක්, මිටි ඇඹැල්ලා පැළ 765 ක්, බඳු කොස් පැළ 2598 ක්, බීජ දෙහි පැළ 8238 ක් හා බඳු රවුටන් පැළ 1800 ක් නිකුත් කර ඇත.	1.161
03	ආදර්ශ ස්ථාපිත කිරීම	ආදර්ශ ඒකක	01	0.150	01	0.067
04	අර්ධ ගෘහාශ්‍රිත කුකුල් පාලන වැඩසටහන	කුකුල් පැටවුන්	1000	0.200	590	0.148
05	ගොවි ප්‍රජාව සවිබල ගැන්වීම	ගොවි සංවිධාන	50	0.150		
06	පාංශු සංරක්ෂණ කටයුතු ස්ථාවර කිරීම	සැවැන්දුරා පැළ	200000	0.150	සැවැන්දුරා පැළ ඇණවුම් කළ නමුත් ප්‍රවාහනය කර ගැනීමේ අපහසුතාවයක් පැවැතිණි. (අදාළ ස්ථානයට ගමන් කිරීමට ඇති වූ අපහසුතාව)	
07	මී මැසි පාලනය	මී මැසි පෙට්ටි	100	0.150	මී මැසි පෙට්ටි 100 ක් මිලදී ගෙන ඇත.	0.084
08	නව ප්‍රභේද හඳුන්වාදීමේ ආදර්ශ ස්ථාපිත කිරීම				නව ප්‍රභේද ගොවීන් වෙත හඳුන්වාදීමේ වැඩසටහනක් පවත්වා ඇති අතර, ඒ සඳහා ගොවීන් 50 ක් උද්‍යාන බෝග සංවර්ධන ආයතනය වෙත යොමු කර ඇත.	
09	නාම පුවරු සකස් කිරීම	නාම පුවරු	50	0.250		
10	පරිපාලන වියදම්			0.150		0.058
එකතුව				5.000		1.635

ඒ අනුව මෙම වැඩසටහනෙහි සමස්ථ මූල්‍ය ප්‍රගතියේ ප්‍රතිශතය 32.70% කි.

(11) වැසිජල කළමනාකරණ ව්‍යාපෘතිය

මධ්‍යම කඳුකරයේ ඉහළ බෑවුම් කළාපයන්හි ගොවි ප්‍රජාව මුණ දෙන විශාල ගැටළුවක් වන කුඩා පරිමාණයේ වගාවන් සඳහා මෙන්ම පානීය ජල ප්‍රශ්නයට පිළියමක් ලෙස කෘෂිකර්ම අමාත්‍යාංශයේ ස්වාභාවික සම්පත් අංශය මගින් ලබාදුන් රු.මි. 3.580 ක උපයෝගී කර ගනිමින්, මෙම විශේෂ ව්‍යාපෘතිය ක්‍රියාත්මක කරන ලදී. එහි ප්‍රගතිය පහත පරිදි වේ.

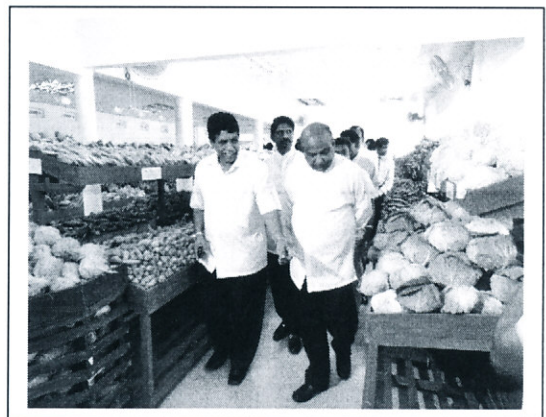
අනු අංකය	ප්‍රධාන ක්‍රියාකාරකම	උප ක්‍රියාකාරකම	ඒක කය	වාර්ෂික		2011.12.31 දක්වා	
				හො. ඉ.	මි. ඉ. (රු.මි.)	භෞතික ප්‍රගතිය	මි. ප්‍ර. (රු.මි.)
01	2010 අවිච්ඡේද- ප්‍රවාහන කටයුතු	ප්‍රවාහන කටයුතු කිරීම	වැසි ජල ටැංකි	125	0.100	අවසන් කර ඇත.	0.100
02	ගොඩනැගිලි ද්‍රව්‍ය සැපයීම	ගොඩනැගිලි ද්‍රව්‍ය සැපයීම			3.125	100	2.466
03	ග්‍රමය ලබා ගැනීම	පුහුණු ග්‍රමය ලබා ගැනීම				අදාළ ටැංකි ඉදිකිරීම සඳහා පුහුණු හා නුපුහුණු ග්‍රමය ප්‍රතිලාභියා විසින් දරා ඇත.	
		නුපුහුණු ග්‍රමය ලබා ගැනීම					
04	නාම පුවරු පින්තාරු කිරීම	පින්තාරු කටයුතු			0.125		
05	ප්‍රවාහන කටයුතු - 2011				0.123		0.058
	පරිපාලන වියදම්				0.107		0.021
එකතුව					3.580		2.645

ඒ අනුව මෙම වැඩසටහනෙහි සමස්ත මූල්‍ය ප්‍රගතියේ ප්‍රතිශතය 73.87% කි.

කෘෂි නිෂ්පාදන අලෙවි ප්‍රවර්ධන වැඩසටහන

ශ්‍රී ලංකා හඳුනාගත් අධිකාරියේ මැදිහත්වීම මත කෘෂිකාර්මික නිෂ්පාදනය සඳහා වූ විධිමත් වෙළඳපොළක් නොමැතිවීම නිසා සංවර්ධන බල ප්‍රදේශ වල ජීවත්වන ගොවි ප්‍රජාව මුහුණ දුන් ප්‍රධාන ගැටළුවකි. මෙම තත්ත්වය අවම කිරීම සඳහා ආරම්භ කරන ලද ග්‍රාමීය කෘෂි නිෂ්පාදන අලෙවි ප්‍රවර්ධන වැඩසටහන පහත සඳහන් මූලික අරමුණු ඔස්සේ ක්‍රියාත්මක කරන ලදී.

- ❖ ග්‍රාමීය කෘෂි නිෂ්පාදන සඳහා ගොවීන්ට ඉහළ මිලක් ලබාදීම
- ❖ නාගරික හා අර්ධ නාගරික පාරිභෝගිකයින් සඳහා උසස් ගුණත්වයෙන් යුත් නැවුම් ග්‍රාමීය කෘෂි නිෂ්පාදන පහසු මිලට ලබාදීම
- ❖ කෘෂි නිෂ්පාදන වල පසු අස්වනු හානිය අවම කිරීම
- ❖ සම්ප්‍රදායික දේශීය ආහාර නිෂ්පාදනය හා භාවිතය ප්‍රවර්ධනය කිරීම
- ❖ ග්‍රාමීය තරුණ තරුණියන් සඳහා ස්වයංරැකියා අවස්ථා ලබාදීම



මෙම අරමුණ සඵල කරගනිමින් ක්‍රියාත්මක වන අලෙවි ප්‍රවර්ධන ව්‍යාපෘතිය තුළින් 2011 වර්ෂයේ ශ්‍රී ලංකා හඳුනාගත් අධිකාරිය මගින් ගොවීන්ට කෘෂි නිෂ්පාදන සඳහා ලබා දී ඇති මුදල් හා එම නිෂ්පාදන අලෙවියෙන් උපයාගත් ආදායම හා පැළ අලෙවි ඒකකය තුළින් උපයාගත් ආදායම පහත පරිදිවේ.

අනු අංකය	විස්තරය	කෘෂි නිෂ්පාදකයින්ට ගෙවන ලද මුදල (රු)	අලෙවියෙන් ලබා ගත් ආදායම (රු)
01	එළවළු මිලදී ගැනීම	58,829,203.08	73,282,640.49
02	පළතුරු මිලදී ගැනීම	2,485,913.20	3,838,335.00
03	පැළ මිලදී ගැනීම	15,974,750.50	19,014,755.50
එකතුව		77,289,866.78	96,135,730.99

මේ අනුව “අපි වවමු - රට නගමු” වැඩසටහන සඳහා සක්‍රීය දායකත්වයක් ලබාදෙන ගොවි ප්‍රජාව සඳහා අවශ්‍ය උසස් ගුණත්වයෙන් යුත් පැළ ලබාදීමට හැකියාව ලැබී ඇත. ශ්‍රී ලංකා හඳුනාගත් අධිකාරියේ ප්‍රධාන සංවර්ධන වැඩසටහනින් ස්ථායීතාව ක්‍රියාත්මක වන ව්‍යාපෘතියක් ලෙස මෙම අලෙවි ප්‍රවර්ධන ව්‍යාපෘතිය තුළින් මේ වන විට ලබාදී ඇති සෘජු රැකියා අවස්ථා ප්‍රමාණය 30 ක් වන අතර ගොවිසංවිධාන 25ක් පමණ ගොවීන් දායක වන අතර එම ගොවීන් 1250 කගේ සාමාජික සාමාජිකයින් 6000ක් පමණ ප්‍රතිලාභ ලබයි. වාර්ෂික පාරිභෝගික සංඛ්‍යාව 180000 ක පමණ ප්‍රමාණයක් සේවාව ලබයි.

2011.12.31 දිනට සේම පත්‍රය

වත්කම්	හැරවීම			හැරවීම			හැරවීම අලෙවි සැල			හැරවීම අලෙවි සැල			අනුමැතිය
	2010 රු.	2010 රු.	2011 රු.	2011 රු.	2011 රු.	2010 රු.	2010 රු.	2010 රු.	2010 රු.	2010 රු.	2010 රු.	2010 රු.	
වත්කම්													
ජංගම භෞමික වත්කම්													
දේපල, පිරිසිදු සහ උපකරණ (ස්ථාවර වත්කම්වල ඇතුළත්)		7,718,993.44			20,787,337.97 i		197,508.80			4,520,737.34 i		25,308,075.31	
ජංගම වත්කම්													
2011.12.31 දිනට ගොනු වූ දේපල සහ වෙනත් දේපල	7,747,256.15	20,511,214.44		718,466.27	16,625,693.69 ii		218,540.97		1,693,803.46		1,415,841.30 iii	18,041,534.99	
තැන්පතු සහ පෙර ගෙවීම්	363,339.02			1,281,347.55	iv		737,674.00		1,225,523.47		iv		
මුදල් සහ බැංකු ණය	12,069,549.95	20,180,145.12		15,580,101.66	v		1,862,013.43		2,341,192.40		ii, v	31,208,437.98	
මුළු වත්කම්		<u>48,410,353.00</u>			<u>61,459,144.14</u>				<u>4,709,540.66</u>		<u>13,098,904.14</u>	<u>74,558,048.28</u>	
සාමාන්‍ය භෞමික සහ වත්කම්													
ප්‍රාග්ධන සහ සංවිකල්ප	28,382,050.87			24,186,149.03	vi				3,630,465.70		8,754,267.11	32,940,416.14	
සමුදායීකරණ/ලාභ	992,091.51			992,091.51								992,091.51	
සංවිකල්ප	1,087,229.82	30,461,372.20		1,087,229.82		26,265,470.36						1,087,229.82	
ප්‍රාග්ධන සංවිකල්ප													
රජයේ දායකත්වය		-			12,508,172.46								
ආයතනික මහලු ප්‍රවාහන													
ව්‍යාපෘතියේ දායකත්වය		2,091.97		2,091.97		12,510,264.43						12,510,264.43	
සමුදායීකරණ		2,429,275.00				6,970,600.00						6,970,600.00	
වත්කම්													
ජංගම භෞමික වත්කම්													
පාරිභෝගික සඳහා වෙන් කිරීම්	9,525,110.00			11,198,837.38	vii				330,742.50				
ව්‍යාපෘතිය	702,010.01			405,345.84	viii				2,566,000.00				
ඇල තැන්පතු	144,793.00	10,371,913.01		156,171.63	ix	11,760,354.85		35,000.00		2,931,742.50		14,692,097.35	
ජංගම වත්කම්													
ණය කිරීම	2,768,061.43			2,878,224.80	x		1028,641.50		1,296,309.50		vi	4,174,534.30	
උපරිකරණ	2,377,639.39	5,145,700.82		1,074,229.70	xi	3,952,454.50		1,044,074.96		1,412,895.03		1,190,815.23	
මුළු ස්කන්ධය හා වත්කම්		<u>48,410,353.00</u>			<u>61,459,144.14</u>				<u>4,709,540.66</u>		<u>13,098,904.64</u>	<u>74,558,048.78</u>	

සටහන:-

1. එස්එල්එස්එස් 18 ප්‍රකාර පහතින් දැක්වෙන පොලී ප්‍රමාණයට සරල මාර්ග ක්‍රමයෙහි ක්පයවීම් දක්වා තිබේ.

වාහන - වාර්ෂිකව 25%

කාර්‍යාල උපකරන - වාර්ෂිකව 10%

ගොඩනැගිලි - වාර්ෂිකව 2.5%

ලී බඩු සහ උපකරණ - වාර්ෂිකව 7.5%

මිලදී ගන්නා වර්ජයේදී ක්පයවීම් දක්වා නොමැත.

2. සැක සහිත ණය සඳහා ප්‍රතිපාදන - ගම්පොල නිවාස ණය

3. රජයේ පරිත්‍යාග ගණනය කිරීම සහ රාජ්‍ය දුයකත්වය අනාවරණය කිරීම.

සාධාරණ සහතික කිරීමක් ඇති විටක එස්එල්එස්එස් 24 යටතේ අධිකාරියට ලැබුණු සියළුම රාජයේ පරිත්‍යාග සහ රජයේ ආධාර පිළිගන්නා ලදී. අමුණා ඇති කොන්දේසිවලට අධිකාරිය අනුකූලතාව දක්වනු ලබන අතර ප්‍රාග්ධන ප්‍රවේශයක් යටතේ එම ප්‍රදානය දැක්වෙනු ලැබේ. මෙම රජයේ පරිත්‍යාගය සහ ආධාර ආදායම් උපයා ගැනීමට ප්‍රයෝජනයට නොගන්නා වූ අතරම එහි ප්‍රතිඵලයක් ලෙසින් එම දීමනාව ක්පය වන්නේ නැත.

4. එස්එල්එස්එස් 05 පරිදි තොග වටිනාකම ගත් මිලටම දක්වා ඇත.

5. සංවර්ධන කටයුතු සඳහා වැයවූ මුළු වියදම එස්එල්එස්එස් 37 ප්‍රකාර ආදායම් සහ වියදම් ගිණුමේ ඉදිරියෙන් හිලව් වශයෙන් දැක්වේ.

ආර්. පී. එල්. විජේනායක

නියෝජ්‍ය අධ්‍යක්ෂ (මුදල්)

ඩී. එම්. ආර්.බී. දිසානායක

අධ්‍යක්ෂ

එච්. එම්. නන්දසේන හේරත්

සභාපති

ශ්‍රී ලංකා හඳුන්වා දීම් කොමිෂන්
2011 වර්ෂය තුළ භාණ්ඩාගාරය සහ අමාත්‍යාංශ ප්‍රතිපදන

භාණ්ඩාගාර ප්‍රතිපදන

	රු.
පුනරාවර්තන	26,267,000.00
ප්‍රාග්ධන	53,896,450.00
	80,163,450.00

අමාත්‍යාංශ ප්‍රතිපදන

	රු.	
කෘෂිකාර්මික නිෂ්පාදන තරුණ බලකාය වැඩ සටහන සංවර්ධනය මහලුලුක්පල්ලම ගොවිපලේ යෝධඇල කොටස	5,766,489.12	
එළවළු වගා කිරීමේ කඩිනම් වැඩ සටහන	2,394,465.75	
ප්‍රජා මූලික බීජ නිෂ්පාදන ගම්මාන වැඩ සටහන මොනරාගල	1,502,322.05	
ආදර්ශ ගම්මාන පිහිටුවීම.	1,635,227.30	
කාබනික පොහොර නිෂ්පාදන වැඩ සටහන පැනැටියන.	4,648,403.25	
තිරසාර පාංශු සංරක්ෂණ සහ ඉඩම් සංවර්ධන ව්‍යාපෘතිය. හම්බන්තොට.	4,099,717.39	
තිරසාර පාංශු සංරක්ෂණ සහ ඉඩම් සංවර්ධන ව්‍යාපෘතිය. මාතර.	6,967,229.03	
රණවිරු සහභාගිත්ව පාංශු සංරක්ෂණ සහ දේශීය බෝග නිෂ්පාදන වැඩ සටහන.	7,445,489.95	
උතුරු පළාතේ ගොවීන්ගේ ජීවන තත්ත්වය නගා සිටුවාලීමේ ව්‍යාපෘතිය.	815,310.00	
තිරසාර පාංශු සංරක්ෂණ සහ ඉඩම් සංවර්ධන ව්‍යාපෘතිය. නුවරඑළිය	3,969,836.55	
තිරසාර පාංශු සංරක්ෂණ සහ ඉඩම් සංවර්ධන ව්‍යාපෘතිය. බදුල්ල	4,736,885.89	
වැසි ජලය එකතු කිරීම සහ කළමනාකරන වැඩ සටහන.	2,644,889.94	
පළතුරු වගා කිරීමේ වැඩ සටහන මහලුලුක්පල්ලම.	398,697.44	
පළතුරු වගා කිරීමේ ව්‍යාපෘතිය කොත්මලේ.	217,443.97	
දැයට කිරුල ජාතික සංවර්ධන ප්‍රදර්ශනය විශේෂ සංවර්ධන වැඩ සටහන	1,252,235.20	
අපි වවුමු රට නගමු දේශීය ආහාර ප්‍රවර්ධන වැඩ සටහන	1,119,490.13	
අර්ධ සුක්ෂ්ම කුකුළන් ඇති කිරීමේ වැඩ සටහන.	4,500,000.00	54,114,132.96
ජාතික ගොවි සතිය		399,808.54
දැයට කිරුල		75,000.00
එකතුව		54,588,941.50

ශ්‍රී ලංකා හඳබීම අධිකාරිය

2011 දෙසැම්බර් 31 දිනෙන් අවසන් වන වර්ෂය සඳහා වන ආදායම් සහ වියදම් ගිණුම

ඇමුණුම vi

	2010	2011
ගාණ්ඩාගාර ලැබීම් - පුනරාවර්තන	25,030,000.00	26,267,000.00
- ප්‍රාග්ධන	37,600,000.00	53,896,450.00
අමාත්‍යාංශ ලැබීම් - විශේෂ	31,274,833.27	54,114,132.96
ජාතික ගොවි සතිය	344,910.18	399,808.54
දැයට කිරුළ (අමාත්‍යාංශය)		75,000.00
අභ්‍යන්තර ආදායම	4,339,270.97	1,587,693.52
	98,589,014.42	136,340,085.02
අඩු වීම		
පුනරාවර්තන වියදම	32,819,489.23	36,944,582.25
ප්‍රාග්ධන වියදම	34,251,453.03	38,459,682.44
විශේෂ ව්‍යාපෘති	20,989,369.29	44,728,601.84
ජාතික ගොවි සතිය	344,910.18	399,808.54
දැයට කිරුළ		75,000.00
ව්‍යාපෘති වියදම් - 2010		14,279,369.00
අර්ධ ගෘහාශ්‍රිත කුකුල් පාලන වැඩ සටහන		92,450.00
පල්ලේකැලේ පෙර පාසල පවත්වාගෙන යාම	39,775.00	
අංක 27/5929 වාහනය අළුත් වැඩියා කිරීම.	167,080.00	47,895.00
ආදායමට වඩා වියදම් අතිරික්තය	9,976,937.69	1,312,695.95
සංචිත ලාභය /(පාඩ)	18,405,113.18	22,224,953.08
ආහාරපාන		648,500.00
ඉදිරියට ගෙනගියා ලාභ/අලාභ	9,976,937.69	1,312,695.95
	28,382,050.87	24,186,149.03

ආදායම	2010	2011
1 ණය සඳහා පොලිය	147,903.39	184,193.33
2 විවිධ ආදායම්	170,829.36	248,910.86
3 ආපසු නොගෙවන ටෙන්ඩර් තැන්පතු	11,000.00	155,500.00
4 ගෙවල් කුලී	9,000.00	9,000.00
5 ලියාපදිංචි කිරීමේ ගාස්තු	49,800.00	95,100.00
6 වාහන ප්‍රයෝජනයට ගැනීම වෙනුවෙන් ලැබුණු මුදල්	8,800.00	15,100.00
7 ඉතිරි කිරීම් ගිණුම - පොලිය (අලෙවි සැල)	31,250.60	24,830.24
8 සමෝධාන ගොවිපල		
1. කොන්මලේ	-8,564.35	-643,709.78
2. පල්ලේකැලේ	3,022,069.97	161,390.37
9 සුවන්පත් අලෙවිය	3,682.00	3,920.00
10 පෙර පාසල් සහ දිවා සැරැකුම් මධ්‍යස්ථානය, පල්ලේකැලේ	41,000.00	-
11 දෛනික දීමනා	852,500.00	862,500.00
12 බදු කුලිය - පල්ලේකැලේ අලෙවි සැල		54,000.00
13 ආදායම - පැනැටියන		56,710.00
14 කාබනික ආදායම - පල්ලේකැලේ		192,620.00
15 ආදායම - මහඉලුක්පල්ලම		148,329.50
16 අවකාපණය කිරීම		19,299.00
එකතුව	4,339,270.97	1,587,693.52

**ශ්‍රී ලංකා හඳුන්වා දෙන ලද අයිතමය - පල්ලේකැලේ ගොවිපල
2011 දෙසැම්බර් 31 දිනට ලාභ අලාභ ගිවිසුම**

විස්තරය	එකතුව	විස්තරය	එකතුව
2011.01.01 දිනට නොගය	1,727,395.00 විකුණුම්		4,350,499.95
මිලදී ගැනීම			
බිත්තර	369,105.00		
සත්ව ආහාර	232,044.00		
බිම්මල් වගාව	24,177.00		
	4,442,061.00		
අඩුකිරීම්: 2011.12.31 දිනට නොග	1,996,540.00		
විකුණුම් පිරිවැය	2,445,521.00		
දළ ලාභය	1,904,978.95		4,350,499.95
පරිපාලන වියදම		දළ ලාභය ඉදිරිපයට ගෙන ගිය	1,904,978.95
විදුලිය	234,822.32		
දූතභින ගාස්තු	19,790.56		
ජලබිල	26,843.58		
පශු වෛද්‍ය දීමනා	500.00		
කම්කරු වැටුප්	1,084,145.02		
සේවුන් සහකරුවන්ට දීමනා	162,078.00		
	1,528,179.48		
අලෙවි සහ බෙදා හැරීමේ වියදම්			
ප්‍රවාහන වියදම්	16,874.60		
වෙනත් වියදම්	16,874.60		
ගව ගාල් ඉදිරිපිට	4,793.80		
වෛද්‍ය ප්‍රතිකාර	26,827.20		
ගොවිපල් කළමනාකරණය	26,656.00		
ලිංග නිර්ණය	140,257.60		
	198,534.60		
	1,743,588.58		
	161,390.37		
	1,904,978.95		1,904,978.95
ශුද්ධලාභය			

**කොත්මලේ ගොවිපල
2011 දෙසැම්බර් 31 දිනට ලාභ අලාභ ගිණුම**

විස්තරය		එකතුව	විස්තර	එකතුව
2011.01.01 දිනට නොග		576,123.65	විකුණුම්	1,523,121.75
මිලදී ගැනීම්				
බිජු සහ පැල	2,180,950.00			
සත්ව ආහාර	87,959.40	368,909.40		
		945,033.05		
2011.12.31 දිනට නොගය		703,580.20		
විකුණුම් පිරිවැය		241,452.85		
දළ ලාභය		1,281,668.90		1,523,121.75
		1,523,121.75	දළ ලාභය ඉ/ගෙවියා	1,281,668.90
පරිපාලන වියදම්				
පරිපාලන වියදම්	65,494.83			
කම්කරු වේතන	1,465,775.99			
ගොවිපලේ කළමනාකරුගේ දීමනා	194,922.00			
විදුලිය	18,415.00			
විදුලි වියදම්	16,328.84	1,760,937.16		
වෙනත් වියදම්				
පොලීතින්	118,175.00			
පැල බදුන් කිරීම	19,625.52			
පැල බද්ධ කිරීම	4,725.00			
පොහොර	20,166.00			
ගෙවතු වගා	1,750.00	164,441.52		
		1,925,378.68		
		-643,709.78		
ශුද්ධ ලාභය / පාඩුව		1,281,668.90		1,281,668.90

ශ්‍රී ලංකා හඳුන්වා දීමේ අධිකාරිය
ස්ථාවර වත්කම්
2011 දෙසැම්බර් 31 දිනට
ගොඩනැගිලි, වාහන, කාර්යාල උපකරණ, ඒ බඩු සහ උපකරණ

	ශේෂය 01.01.2011	එකතු කිරීම වර්ෂය තුළ	අලෙවි/ අඩු කිරීම වර්ෂය තුළ	2011.12.31 දිනට ශේෂය
ගොඩනැගිලි	4,017,279.23	3,296,124.94		7,313,404.17
වාහන	11,593,662.83	5,725,000.00	-1,047,500.00	16,271,162.83
ඒ බඩු සහ උපකරණ	1,640,896.66	649,001.55	-11,175.00	2,278,723.21
කාර්යාල උපකරණ	5,620,484.39	870,353.00		6,490,837.39
කෘති ආම්පන්න	726,282.50	2,931,700.00		3,657,982.50
	23,598,605.61	13,472,179.49	-1,058,675.00	36,012,110.10

**ගොඩනැගිලි, වාහන, කාර්යාල උපකරණ සහ ලී බඩු
2011 දෙසැම්බර් 31 දිනට**

ඇමුණුම 1-2

	සමුච්චිත ක්පයවිම් 2011.01.01 දින දක්වා	කලින් වසරේ ගැලපීම් (වාහන)	වර්තමාන ක්පයවිම්	සමුච්චිත ක්පයවිම් 2011.12.31 දින දක්වා
ගොඩනැගිලි	729,294.96		100,431.98	829,726.94
වාහන	10,581,674.83	-1,563,750.00	349,473.00	9,367,397.83
ලී බඩු සහ සවි කිරීම්	1,253,688.00		27,365.94	1,281,053.94
කාර්යාල උපකරණ	3,159,960.38		359,010.79	3,518,971.17
කෘති ආම්පන්න	154,994.00		72,628.25	227,622.25
	15,879,612.17	-1,563,750.00	908,909.96	15,224,772.13

ඇමුණුම 1-3

	පිරිවැය	සමුච්චිත ක්පයවිම්	ලබන අගය අඩුවීම	ඇමුණුම
ගොඩනැගිලි	7,313,404.17	829,726.94	6,483,677.23	1-3 i
වාහන	16,271,162.83	9,367,397.83	6,903,765.00	1-3-ii
ලී බඩු සහ සවි කිරීම්	2,278,723.21	1,281,053.94	997,669.27	1-3-iii
කාර්යාල උපකරණ	6,490,837.39	3,518,971.17	2,971,866.22	1-3-iv
කෘති ආම්පන්න	3,657,982.50	227,622.25	3,430,360.25	1-3-v
	36,012,110.10	15,224,772.13	20,787,337.97	

ශ්‍රී ලංකා හඳබීම අධිකාරිය
2011.12.31 දිනට ශේෂ පත්‍රය

වෙළඳ සහ වෙනත් ණය හිමියන්

	2010 රු.	2011 රු.	ප්‍රමාණය	ඇමුණුම
1 ආරක්ෂක ඇප තැන්පතු	144,793.00	156,171.63	156,171.63	ix
2 පාංශු සංරක්ෂණ තැන්පතු	1,216,493.50	738,993.50		x
3 මහනුවර ආරක්ෂක සේවය	5,000.00	5,000.00		x
4 විවිධ තැන්පතු	1,543,942.93	2,134,231.30	2,878,224.80	x
5 ණය හිමියන්ගේ ගිණුම (උත්සව අත්ති	2,625.00			x
6 උපරිත වියදම්	2,377,639.39	1,074,229.70	1,074,229.70	xi
	2,769,061.43		4,108,626.13	

ජංගම නොවන ණය

යතුරු පැදි ණය	702,010.01	405,345.84	viii
---------------	-------------------	-------------------	------

2012.12.31 දිනය ගොවි ප්‍රජාව උදෙසා කළ ආයෝජනය

අරමුණ සංකේත අංකය	අරමුණ	ප්‍රමාණය රු.	මුළු එකතුව රු.
භාණ්ඩාගාර වෙන්කිරීම් (ප්‍රාග්ධන වියදම්)			
2201	කරගෙනයාම - 2010	1,711,838.00	
2201.01	පාංශු සංරක්ෂණය සහ දිය බෙත්ම කළමනාකරනය		
2201.01.a	ග්‍රාමීය කෘෂිකර්ම සංවර්ධනය සැලසුම් කිරීම.	276,745.00	
2201.01.b	ප්‍රජා නායකත්ව පුහුණු වැඩ සටහන	552,927.85	
2201.01.c	ප්‍රජා නායකත්ව සංවර්ධන වැඩ සටහන	765,622.16	
2201.01.d	පාංශු සංරක්ෂණය සඳහා සෞභූත පුහුණුව	375,959.60	
2201.01.e	පාංශු සංරක්ෂණ කටයුතු සඳහා කෘෂි උපකරණ සැපයීම.	1,041,271.90	
2201.01.f	බිජු වගා කිරීමේ වැඩ සටහන	818,100.00	
2201.01.g	පාංශු සංරක්ෂණ කටයුතු සඳහා ගෙවීම්.	18,728,125.00	
2201.02	ගෙවතු වගා කළමනාකරණය සහ බෝග විවිධාංගීකරණ වැඩ සටහන		
2201.02.a	ගෙවතු වගා කළමනාකරණය සඳහා තාක්ෂණ පුහුණු වැඩ සටහන	257,293.60	
2201.02.b	ප්‍රජා සහභාගිත්ව පැළ නිප්පාදන පුහුණු වැඩ සටහන	154,689.20	
2201.02.c	ප්‍රජා සහභාගිත්ව පැළ නිප්පාදන වැඩ සටහන	842,780.20	
2201.02.d	බිජු සහ රෝපණ ද්‍රව්‍ය බෙදා දීම.	5,001,700.00	
2201.02.e	සමෝධාන ගෙවතු වගා කළමනාකරණ වැඩ සටහන.	547,500.00	
2201.02.f	ගෙවතු වගා තරඟය	11,151.00	
2201.03	ගොවි ප්‍රජාවගේ ආර්ථික ශක්තිමත් කිරීමේ වැඩ සටහන		
2201.03.a	ප්‍රජා මූලික සංගමයන් ශක්තිමත් කිරීමේ වැඩ සටහන	203,086.64	
2201.03.b	කෘෂි ව්‍යවසායකත්ව පුහුණු වැඩ සටහන	37,960.00	
2201.03.d	නව කෘෂි නිප්පාදන රැස්කිරීමේ සහ අලෙවි කිරීමේ ඒකක ස්ථාපිත කිරීම සහ පවත්වාගෙන යාම	1,223,889.12	
2201.04	මානව / භෞතික ආයතනික සංවර්ධනය		
2201.04.a	සැලසුම් සහ ප්‍රගති සමාලෝචන වැඩ සටහන් සංවිධානය කිරීම	199,485.00	
2201.04.b	සෞභූත නිලධාරීන් සඳහා ආයතනික පුහුණු වැඩ සටහන් සංවිධානය කිරීම.	234,634.61	

20.2502.01.i	කෘෂිකර්ම සංවර්ධනය සැලසුම් කිරීම.	34,438.00	
20.2502.01.2	ප්‍රජා නායකත්ව සංවර්ධන වැඩ සටහන.	76,630.00	
20.2502.01.03.i	පාංශු සංරක්ෂණය සෛත්‍ර පුහුණුව.	36,834.40	
20.2502.01.03.ii	කෘෂිකාර්මික යෙදවුම් සැපයීම.	951,422.81	
20.2502.01.03.iii	පාංශු සංරක්ෂණය කටයුතු සඳහා ගෙවීම්.	3,246,875.00	
20.2502.01.v	සෛත්‍ර පරික්ෂාව	295,596.00	
20.2502.01.07	පරිපාලන වියදම්.	73,839.68	
20.2502.02	නිරසාර පාංශු සංරක්ෂණය සහ ඉඩම් සංවර්ධන ව්‍යාපෘතිය - මාතර දිස්ත්‍රික්කය		
20.2502.02.i	කෘෂිකර්ම සංවර්ධනය සැලසුම් කිරීම.	148,188.64	
20.2502.02.02	ප්‍රජා නායකත්ව සංවර්ධන වැඩ සටහන.	139,120.00	
20.2502.02.03.i	පාංශු සංරක්ෂණය සෛත්‍ර පුහුණුව.	120,611.05	
20.2502.02.03.ii	කෘෂිකාර්මික යෙදවුම් සැපයීම.	1,637,874.00	
20.2502.02.03.03	පාංශු සංරක්ෂණය කටයුතු සඳහා ගෙවීම්.	3,724,375.00	
20.2502.02.iv	බෝග වගා කිරීමේ වැඩ සටහන	647,512.00	
20.2502.02.v	සෛත්‍ර පරික්ෂාව	262,752.00	
20.2502.02.vii	පරිපාලන වියදම්.	292,308.04	
20.2502.05	නිරසාර පාංශු සංරක්ෂණය සහ ඉඩම් සංවර්ධන ව්‍යාපෘතිය - හම්බන්තොට දිස්ත්‍රික්කය		
20.2502.05.i	කෘෂිකර්ම සංවර්ධනය සැලසුම් කිරීම.	73,708.51	
20.2502.05.02	ප්‍රජා නායකත්ව සංවර්ධන වැඩ සටහන.	94,389.00	
20.2502.05.03.i	පාංශු සංරක්ෂණය සෛත්‍ර පුහුණුව.	36,243.00	
20.2502.05.03.ii	කෘෂිකර්ම යෙදවුම් සැපයීම.	616,386.58	
20.2502.05.03.iii	පාංශු සංරක්ෂණය කටයුතු සඳහා ගෙවීම්.	2,490,625.00	
20.2502.05.4	බෝග වගා වැඩ සටහන	41,213.50	
20.2502.05.05	සෛත්‍ර පරික්ෂාව	306,930.00	
20.2502.05.vii	පරිපාලන වියදම්.	140,034.55	
21.2502.01	කාබනික පොහොර නිෂ්පාදනය - පැනැටියන		

21.2502.01.i	ප්‍රජා නායකයින් පුහුණු කිරීම.	191,856.00	
21.2502.01.ii	සෛත්‍ර පුහුණු වැඩ සටහන් සංවිධානය කිරීම.	233,707.00	
21.2502.02.i	කෘෂිකාර්මික උපකරණ සැපයීම.	77,520.00	
21.2502.03.i	උපකරණ මිලදී ගැනීම සහ යටිතල සංවර්ධනය.	20,650.00	
21.2502.03.ii	කම්කරු වැටුප්.	364,011.07	
21.2502.04.i	උපකරණ මිලදී ගැනීම සහ යටිතල සංවර්ධනය.	24,500.00	
21.2502.04.ii	කම්කරු වැටුප්.	538,240.00	
21.2502.04.iii	සහායකයකුගේ සේවය ලබා ගැනීම.	119,400.00	
21.2502.04.vi	ප්‍රවාහන වියදම්	12,444.00	
21.2502.06.i	තෙකලා මාර්ගයකට සම්බන්ධ කිරීම.	7,000.00	
21.2502.07.i	පරිපාලන වියදම්	7,405.00	
21.2502.07.ii	ඉන්ධන වියදම්	48,895.10	
4.2502.01	නිරසාර පාංශු සංරක්ෂනය සහ ඉඩම් සංවර්ධන ව්‍යාපෘතිය - නුවරඑළිය දිස්ත්‍රික්කය		
4.2502.01.i	ප්‍රජා සහභාගිත්ව ග්‍රාමීය කෘෂිකාර්මික සංවර්ධනය.	56,786.60	
4.2502.01.ii	පුහුණුකරුවන් පුහුණු කිරීම.	95,257.38	
4.2502.01.iii	සෛත්‍ර පුහුණු වැඩ සටහන.	49,435.80	
4.2502.02.i	පාංශු සංරක්ෂනය සඳහා කෘෂිකාර්මික උපකරණ සැපයීම.	534,774.19	
4.2502.02.ii	පාංශු සංරක්ෂණ වැඩ සටහන සඳහා දීර්ඝ දිමනා ගෙවීම.	2,403,126.00	
4.2502.3	ඵලවළු සහ වෙනත් බෝග සැපයීම.	628,027.20	
4.2502.5	පරිපාලන වියදම්.	69,895.40	
22.2502.01	කොත්මලේ පළතුරු වගා කිරීමේ ව්‍යාපෘතිය		
22.2502.01.02.i	කම්කරු වැටුප්.	36,329.25	
22.2502.02	ආදර්ශ ගම්මාන පිහිටුවීම.		
22.2502.01.01.i	දැල් ආවරණයක් ඉදි කිරීම.	181,155.22	
22.2502.02.i	පුහුණු වැඩ සටහන් සංවිධානය	117,842.50	
22.2502.02.02	බිජු සහ රෝපණ ද්‍රව්‍ය බෙදා දීම.	932,607.50	

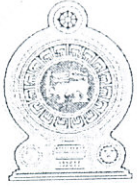
22.2502.02.03	මොඩියුල පිහිටුවීම.	67,100.00	
22.2502.2.4	කුකුළු පාලන වැඩ සටහන.	147,500.00	
22.2502.02.08	පරිපාලන වියදම්	57,767.80	
22.2502.2.9	මී මැසි පාලන වැඩ සටහන	84,000.00	
22.2502.03	ප්‍රජා මූලික බීජ නිෂ්පාදන ගම්මාන වැඩ සටහන - මොනරාගල දිස්ත්‍රික්කය		
22.2502.03.i	විෂය කරුණු පිළිබඳ පුහුණුව.	28,808.00	
22.2502.03.02	මූලික බීජ හා රෝපණ ද්‍රව්‍ය සැපයීම.	1,168,825.00	
22.2502.03.iii	සෞභාග්‍ය පරික්ෂාව	262,752.00	
22.2502.03.06	පරිපාලන වියදම්	41,937.05	
5.2502	වැසි ජලය යොදා ගැනීම සහ කළමනාකරණ වැඩ සටහන.		
5.2502.1.i	ගොඩනැගිලි ද්‍රව්‍ය සැපයීම	2,456,895.90	
5.2502.03	ප්‍රවාහන වියදම්-2011	57,714.40	
5.2502.04	පරිපාලන වියදම්	21,278.64	
5.2502.05	ප්‍රවාහන වියදම්-2010	100,000.00	
22.2502.04	එළවළු වගා කිරීම කඩිනම් වැඩ සටහන		
22.2502.04.i	50% ප්‍රජා ආයතනික සමගින් එළවළු වගා කිරීමේ වැඩ සටහන	2,309,617.30	
22.2502.04.02	පරිපාලන වියදම්	80,733.40	
22.2502.05	රණවිරු සහභාගිත්ව පාංශු සංරක්ෂණය සහ දේශීය බෝග නිෂ්පාදන වැඩ සටහන		
22.2502.05.01.i	ජල පහසුකම් සැපයීම	723,218.93	
22.2502.05.01.ii	වැට ඉදිකිරීම.	283,715.40	
22.2502.05.02.i	කෘෂිකර්මික උපකාරන සැපයීම.	923,456.00	
22.2502.05.03.i	කෘෂි යන්ත්‍රෝපකරණ සේවා සැපයීම.	1,254,882.45	
22.2502.05.04.i	බීජ සහ රෝපණ ද්‍රව්‍ය සැපයීම.	2,061,235.00	
22.2502.05.04.ii	කෘෂිකර්මික යෙදවුම් සැපයීම.	144,002.50	
22.2502.05.05.i	අර්ධ සුක්ෂ්ම කුකුළන් ඇති කිරීමේ ඒකක පිහිටු වීම.	162,815.00	
22.2502.05.05.ii	මී මැසි පාලනය	6,300.00	

22.2502.05.06	නාම පුවරු සැකසීම.	39,600.00	
22.2502.05.07.i	තාක්ෂණ පුහුණු වැඩ සටහන් සංවිධානය කිරීම	88,634.35	
22.2502.05.08	පරිපාලන වියදම්	294,692.32	
20.2502.04.02	දේශීය බෝගවගා කිරීම සංවර්ධනය කිරීමේ ව්‍යාපෘතිය	669,480.00	
20.2502.04.03	ප්‍රවාහන සහ පරිපාලන වියදම්	19,310.00	
6.2502	කුකුළන් ඇති කිරීමේ වැඩ සටහන		
6.2502.1	ගොඩනැගිල්ලක් ඉදිකිරීම	471,719.44	
6.2502.01.ii	උපකරණ මිලදී ගැනීම.	195,000.00	
6.2502.3	කුකුළු නිවාසයක් ඉදිකිරීම.	236,163.00	
7.2502	දැයට කිරුළ වැඩ සටහන		
7.2502.01.01	පුහුණු වැඩ සටහන් සංවිධානය කිරීම.	5,660.00	
7.2502.1.ii	මූලික කෘෂි යොදවුම් සැපයීම.	181,986.00	
7.2502.01.v	බීජ සහ රෝපණ ද්‍රව්‍ය සැපයීම.	611,750.00	
7.2502.1.viii	ප්‍රජා පොදු පහසුකම් සංවර්ධනය කිරීම.	29,625.00	
7.2502.3.2	කෘෂි උපකරණ සැපයීම.	58,095.80	
7.2502.4.1	බීජ සහ රෝපණ ද්‍රව්‍ය සැපයීම.	55,000.00	
7.2502.3.7	තාක්ෂණ සේවාවන් සැපයීම.	4,000.00	
7.2502.4.2.i	තාක්ෂණ පුහුණුව සංවිධානය.	7,071.00	
7.2502.4.3.ii	කෘෂි උපකරණ සැපයීම.	181,986.00	
	"අපි වවුමු රට නගමු" දේශීය ආහාර ප්‍රවර්ධන වැඩ සටහන	1,119,490.13	
7.2502.5	පරිපාලන වියදම්	74,561.40	44,728,601.84
	"දැයට කිරුළ"	75,000.00	75,000.00
	ගොවි සතිය	399,808.54	399,808.54
	වාහන අළුත් වැඩියා කිරීම	47,895.00	47,895.00
p-i	කොන්මලේ සමෝධනා කුකුළු ගොවිපල	92,450.00	92,450.00
එකතුව			45,343,755.38

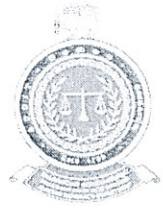
අරමුණ සංකේත අංකය	අරමුණ	ප්‍රමාණය රු.
පුනරාවර්තන වියදම්		
	ආයතනික වියදම	
1001	i වැටුප් සහ වේතන	19,214,813.83
	ii සේවක අර්ථ සාධක අරමුදල	1,684,617.58
	iii සේවා නියුක්තිකයන්ගේ භාර අරමුදල	421,154.36
1002	අතිකාල සහ නිවාඩු දින වැටුප්	787,582.57
1003	i සභාපතිවරයාගේ දීමනා	520,000.00
	ii නියෝජ්‍ය සභාපතිවරයාගේ දීමනා	400,000.00
	iii පාරිභෝගික දීමනා	1,723,377.38
1101	i ගමන් වියදම්	1,377,096.43
1201	සැපයුම්	
	i ලිපි ද්‍රව්‍ය සහ කාර්යාල උපකරණ	745,530.44
1202	i ඉන්ධන සහ ලිහිසි තෙල්	2,084,956.70
	ii පොත්, සඟරා සහ පුවත්පත්	11,140.00
	තඩත්තු වියදම්	
1301	වාහන	3,151,111.48
1302	කාර්යාල උපකරන	86,125.00
1303	ගොඩනැගිලි	777,999.84
1402	විදුලි සංදේශ	600,982.52
1403	තැපැල් ගාස්තු	139,028.30
1404	i විදුලිය	106,982.26
	ii ජලය	78,242.10
1407	i බලපත්‍ර සහ රක්ෂණ	493,617.90
	ii දැන්වීම්	4,800.00
	iii නෛතික වියදම්	74,934.00
	iv ආරක්ෂණ වියදම්	600,000.00
	v මාර්ගස්ථ මුදල් රක්ෂණ	19,266.80
	vi සුහසාධන වියදම්	38,916.20
	vii ශුද්‍ර පවිත්‍ර වියදම්	192,000.00
	viii බදු	11,705.59
1905	වෙනත්	
	i වියදම්	234,094.33
	ii විගණන ගාස්තු	225,000.00
	iii අධ්‍යක්ෂ මණ්ඩලය සඳහා වන දීමනා	190,000.00
	iv සංග්‍රහ වියදම්	40,596.68
	ක්ෂයවීම්	908,909.96
එකතුව		36,944,582.25

2011 වර්ෂයේ විගණන කමිටු රැස්වීම් පැවැත් වූ දින

නම හා තනතුර	පැමිණීම			
	2011-04-28	2011-08-30	2011-11-25	2011-11-23
අනෝපා මූණසිංහ මිය සහාපති	√	√	√	√
රංජන් ධර්මවර්ධන මහතා සාමාජික	√	√	√	√
කේ.ඒ. සමන්ත මහතා සාමාජික	√	--	--	--
බුද්ධි රාමවික්‍රම මහතා සාමාජික	--	--	--	√
ඩබ්.කේ.එල්.ඊ. වලල්ලාවිට මහතා අභ්‍යන්තර විගණන නිලධාරී - කෘෂිකර්ම ආනයාංශය	--	√	--	--
ඩබ්.එම්.ජේ.එම්. හුණකුඹුර මහතා විගණන	√	--	√	√
ඩී.එම්.ආර්.බී.දිසානායක මහතා විධායක අධ්‍යක්ෂ ශ්‍රී ලංකා හඳුනාගැනීමේ අධිකාරිය	√	√	√	√
අර්.පී.එල්.විජේනායක මිය නියෝජ්‍ය අධ්‍යක්ෂ (මුදල්) ශ්‍රී ලංකා හඳුනාගැනීමේ අධිකාරිය	√	√	--	√
පී.ඩී.එල්. ඇත්තිලිගොඩ මිය කළමණාකාර සහකාර ශ්‍රී ලංකා හඳුනාගැනීමේ අධිකාරිය	√	√		
එස්.එම්.පී.එස්. කුමාරි මිය කළමණාකාර සහකාර ශ්‍රී ලංකා හඳුනාගැනීමේ අධිකාරිය			√	√



විගණකාධිපති දෙපාර්තමේන්තුව
கணக்காய்வர் தலைமை அபிபதித் திணைக்களம்
AUDITOR GENERAL'S DEPARTMENT



මගේ අංකය
எனது இல
My No. } සිවල්/කේසි/වට්/වට්ප්/
2012-එස්පී/2011/12

බබේ අංකය
உமது இல
No. }

දිනය
திகதி
Date } 2012 නොවැම්බර් 08 දින

සභාපති,
ශ්‍රී ලංකා හඳුබේම අධිකාරිය.

ශ්‍රී ලංකා හඳුබේම අධිකාරියේ (ශ්‍රී ලංකා හරිත දැනටි බිම් සංවර්ධන මධ්‍යම අධිකාරිය) 2011 දෙසැම්බර් 31 දිනෙන් අවසන් වර්ෂය සඳහා වූ මූල්‍ය ප්‍රකාශන පිළිබඳව 1971 අංක 38 දරන මුදල් පනතේ 14(2)(සී) වගන්තිය ප්‍රකාර විගණකාධිපති වාර්තාව

ශ්‍රී ලංකා හඳුබේම අධිකාරියේ (ශ්‍රී ලංකා හරිත දැනටි බිම් සංවර්ධන මධ්‍යම අධිකාරිය) 2011 දෙසැම්බර් 31 දිනට ශේෂ පත්‍රය සහ ව්‍යවස්ථාපිත අවසන් වර්ෂය සඳහා වූ ආදායම් ප්‍රකාශනය සහ මුදල් ප්‍රවාහ ප්‍රකාශනය සහ වැදගත් ගිණුම්කරණ ප්‍රතිපත්ති සහ අනෙකුත් පැහැදිලි කිරීමේ තොරතුරු වල සාරාංශයකින් සමන්විත 2011 දෙසැම්බර් 31 දිනෙන් අවසන් වර්ෂය සඳහා වූ මූල්‍ය ප්‍රකාශන 1971 අංක 38 දරන මුදල් පනතේ 13(1) වගන්තිය සහ 1972 අංක 11 දරන කෘෂිකාර්මික නීතිගත සංස්ථා පනතේ 23 වගන්තිය සමඟ සංයෝජිතව කියවිය යුතු ශ්‍රී ලංකා ප්‍රජාතාන්ත්‍රික සමාජවාදී ජනරජයේ ආණ්ඩුක්‍රම ව්‍යවස්ථාවේ 154(1) ව්‍යවස්ථාවෙහි ඇතුළත් විධිවිධාන ප්‍රකාර මාගේ විධානය යටතේ විගණනය කරන ලදී. මුදල් පනතේ 14(2)(සී) වගන්තිය ප්‍රකාර අධිකාරියේ වාර්ෂික වාර්තාව සමඟ ප්‍රකාශයට පත්කළ යුතු යැයි මා අදහස් කරන මාගේ අදහස් දැක්වීම් හා නිරීක්ෂණයන් මෙම වාර්තාවේ දැක්වේ. මුදල් පනතේ 13(7)(ඒ) වගන්තිය ප්‍රකාර විස්තරාත්මක වාර්තාවක් අධිකාරියේ සභාපති වෙත 2012 ජූලි 12 දින නිකුත් කරන ලදී.

1.2 මූල්‍ය ප්‍රකාශන සම්බන්ධයෙන් කළමනාකරණයේ වගකීම

මෙම මූල්‍ය ප්‍රකාශන ශ්‍රී ලංකා ගිණුම්කරණ ප්‍රමිති වලට අනුකූලව පිළියෙල කිරීම හා සාධාරණ ලෙස ඉදිරිපත් කිරීම සහ වංචා හෝ වැරදි හේතුවෙන් ඇතිවිය හැකි ප්‍රමාණාත්මක සාවද්‍ය ප්‍රකාශනයන්ගෙන් තොරවූ මූල්‍ය ප්‍රකාශන පිළියෙල කිරීමට හැකි වනු පිණිස අවශ්‍ය යැයි කළමනාකරණය විසින් තීරණය කරනු ලබන අභ්‍යන්තර පාලනය කළමනාකරණයේ වගකීම වේ.

අංක 306/72 පොල්දූව පාර,
බත්තරමුල්ල, ශ්‍රී ලංකාව
දුරකථනය
தொலைபேசி } 011-2887028-34
Telephone. }

இல. 306/72, பொல்துவ வீதி,
புத்தரமுல்லை இலங்கை
பැனல் அංකය
பக்ஸ் இல
Fax No. } 011-2887223

No.306/72, Polduwa Road,
Battaramulla, Sri Lanka
ஓලேகப்போதிக தகவல்
ஈ-மெயில்
E-mail. } oaggov@slt.net.lk

1.3 විගණකගේ වගකීම

මාගේ විගණනය මත පදනම්ව මෙම මූල්‍ය ප්‍රකාශන පිළිබඳව මතයක් ප්‍රකාශ කිරීම මාගේ වගකීම වේ. මා විසින් ශ්‍රී ලංකා විගණන ප්‍රමිති වලට අනුකූලව මාගේ විගණනය සිදු කරන ලදී. ආචාර ධර්මවල අවශ්‍යතාවන්ට මම අනුකූලවන බවට සහ මූල්‍ය ප්‍රකාශන ප්‍රමාණාත්මක සාවද්‍ය ප්‍රකාශයන්ගෙන් තොරවන්නේද යන්න පිළිබඳ සාධාරණ තහවුරුවක් ලබාගැනීම පිණිස විගණනය සැලසුම්කර ක්‍රියාත්මක කරන බවට මෙම ප්‍රමිති අපේක්ෂා කරයි.

මූල්‍ය ප්‍රකාශනවල දැක්වෙන අගයන් සහ හෙළිදරව් කිරීම් වලට උපකාරී වන විගණන සාක්ෂි ලබාගැනීම පිණිස පරිපාටි ක්‍රියාත්මක කිරීම විගණනයට ඇතුළත් වේ. තෝරාගත් පරිපාටින්, වංචා හෝ වැරදි හේතුවෙන් මූල්‍ය ප්‍රකාශනවල ඇතිවිය හැකි ප්‍රමාණාත්මක සාවද්‍ය ප්‍රකාශයන්ගේ අවදානම් තක්සේරු කිරීමද ඇතුළත් විගණකගේ විනිශ්චය මත පදනම් වේ. එම අවදානම් තක්සේරු කිරීම් වලදී, අවස්ථාවෝචිතව උචිත විගණන පරිපාටි සැලසුම්කිරීම පිණිස අධිකාරියේ මූල්‍ය ප්‍රකාශන පිළියෙල කිරීමට සහ සාධාරණ ලෙස ඉදිරිපත් කිරීමට අදාළ වන්නාවූ අභ්‍යන්තර පාලනය විගණක සැලකිල්ලට ගන්නා නමුත් අධිකාරියේ අභ්‍යන්තර පාලනයේ සම්පූර්ණත්වය පිළිබඳව මතයක් ප්‍රකාශ කිරීමට අදහස් නොකරයි. කළමනාකරණය විසින් අනුගමනය කරන ලද ගිණුම්කරණ ප්‍රතිපත්තිවල උචිතභාවය හා යොදාගන්නා ලද ගිණුම්කරණ ඇස්තමේන්තුවල සාධාරණත්වය ඇගයීම මෙන්ම මූල්‍ය ප්‍රකාශනවල සමස්ථ ඉදිරිපත් කිරීම පිළිබඳ ඇගයීමද විගණනයට ඇතුළත් වේ. විගණනයේ විෂය පථය සහ ප්‍රමාණය තීරණය කිරීම සඳහා 1971 අංක 38 දරන මුදල් පනතේ 13 වගන්තියේ (3) සහ (4) උපවගන්ති වලින් විගණකාධිපති වෙත අභිමතානුසාරී බලතල පැවරේ.

මාගේ තත්ත්වාගණනය කළ විගණන මතය සඳහා පදනමක් සැපයීම උදෙසා මා විසින් ලබාගෙන ඇති විගණන සාක්ෂි ප්‍රමාණවත් සහ උචිත බව මාගේ විශ්වාසයයි.

1.4 තත්ත්වාගණනය කළ විගණනය මතය සඳහා පදනම

මෙම වාර්තාවේ 2.2 ඡේදයේ දක්වා ඇති කරුණු මත පදනම්ව මාගේ මතය තත්ත්වාගණනය කරනු ලැබේ.

2. මූල්‍ය ප්‍රකාශන

2.1 තත්ත්වගණනය කළ මතය

මෙම වාර්තාවේ 2.2 ඡේදයේ දක්වා ඇති කරුණු වලින් වන බලපෑම හැර, මූල්‍ය ප්‍රකාශන වලින් 2011 දෙසැම්බර් 31 දිනට ශ්‍රී ලංකා හඳුන්වා දුන් අධිකාරියේ මූල්‍ය තත්ත්වය සහ එදිනෙන් අවසන් වර්ෂය සඳහා එහි මූල්‍ය ක්‍රියාකාරීත්වය හා මුදල් ප්‍රවාහ ශ්‍රී ලංකා ගිණුම්කරණ ප්‍රමිත වලට අනුකූලව සත්‍ය හා සාධාරණ තත්ත්වයක් පිළිබිඹු කරන බව මා දරන්නා වූ මතය වේ.

2.2 මූල්‍ය ප්‍රකාශන පිළිබඳ අදහස් දැක්වීම

2.2.1 ශ්‍රී ලංකා ගිණුම්කරණ ප්‍රමිති

ශ්‍රී ලංකා ගිණුම්කරණ ප්‍රමිති 18 අනුව සම්පූර්ණයෙන් ක්ෂය කරන ලද එහෙත් තව දුරටත් ප්‍රයෝජනයට ගන්නා ජංගම නොවන වත්කම්වල දළ ධාරණ අගය මූල්‍ය ප්‍රකාශනවල හෙළිදරව් කළ යුතු වුවත්, පිරිවැය රු.9,284,912 ක් වූ වාහන 15 ක් ද පිරිවැය රු.1,913,843 ක් වූ ලී බඩු උපකරණ ඒකක 100 ක් හා පිරිවැය රු.2,900,727 ක් වටිනා කාර්යාල උපකරණ ඒකක 72 ක් සම්බන්ධයෙන් ඒ අනුව කටයුතු කර නොතිබුණි.

2.2.2 ගිණුම්කරණ අඩුපාඩු

පහත අඩුපාඩු නිරීක්ෂණය විය.

- (අ) සමාලෝචිත වර්ෂයට අදාළ එහෙත් ඉදිරි වර්ෂය තුළ අවස්ථා 06 කදී දරන ලද රු.63,941 ක වියදම් උපරිත පදනම මත ගිණුම්ගත නොකිරීම හේතුවෙන් වර්ෂයේ වියදම එම ප්‍රමාණයෙන් අඩුවෙන් පෙන්වුම් කෙරුණි.
- (ආ) කෘෂිකර්ම අමාත්‍යාංශයට ගෙවිය යුතු රු.648,500 ක වාහන විකුණුම් ආදායම් ජංගම වගකීම් ලෙස පෙන්වුම් කිරීමෙන් තොරව සමුච්චිත ලාභාලාභ ගිණුමට එකතු කර දැක්වීම හේතුවෙන් සමුච්චිත ලාභාලාභ ගිණුමේ ශේෂය එම ප්‍රමාණයෙන් වැඩියෙන් පෙන්වුම් කෙරුණි.
- (ඇ) භාවිතයට ගනු ලබන වටිනාකම රු.918,550 ක් වූ උපකරණ අයිතම 107 ක් උපකරණ ගිණුම යටතේ හෙළිදරව් කිරීමෙන් තොරව මිශ්‍ර තොග ලෙස ගිණුම්ගත කර තිබුණි.

- (ඇ) ඉකුත් වර්ෂවලදී පල්ලේකැලේ දෙරට පාසැල හා දිවා සුරැකුම් මධ්‍යස්ථානයේ ආදායම් හා වියදම් අධිකාරියේ මූල්‍ය ප්‍රකාශනවල නිරූපනය කර තිබූ නමුත් සමාලෝචිත වර්ෂයට අදාළ රු.182,850 ක ආදායම් හා රු.182,890 ක වියදම් මූල්‍ය ප්‍රකාශන පිළියෙල කිරීමේදී එසේ සැලකිල්ලට ගෙන නොතිබුණි.

2.2.3 ලැබියයුතු හා ගෙවියයුතු ගිණුම්

පහත කරුණු නිරීක්ෂණය විය.

- (අ) වර්ෂ 05 කට වැඩි කාලයක සිට අය නොවී පවතින රු.2,217,511 ක ණය ශේෂ නිරවුල් කර ගැනීමට කටයුතු කර නොතිබුණි.
- (ආ) වර්ෂ කිහිපයක සිට ඉදිරියට ගෙන එමින් පවතින පල්ලේකැලේ පෙර පාසැලින් අයවිය යුතු රු.40,000 ක මුදල අයකර ගැනීමට කටයුතු කර නොතිබුණි.

2.2.4 විගණනය සඳහා සාක්ෂි නොවීම

පහත සඳහන් එක් එක් විෂයයන් ඉදිරියෙන් දක්වා ඇති සාක්ෂි විගණනයට ඉදිරිපත් නොකෙරුණි.

විෂයය	වටිනාකම	ඉදිරිපත් නොකළ සාක්ෂි
-----	-----	-----
	රු.	
2010 ව්‍යාපෘති වියදම්	14,279,369	උප ලේඛන
පරිත්‍යාග	6,970,600	
ඉඩම් සංවර්ධන කොමිසම	2,094,281	ශේෂ සනාථ කිරීම්
එළිමහන් සිර කඳවුර	5,451	

2.2.5 නීති, රීති රෙගුලාසි හා කළමනාකරණ තීරණවලට අනුකූල නොවීම

ජංගම ගිණුම් 02 ක වූ රු.544,914 ක කල් ඉකුත්වූ ටෙක්පත් 423 ක් සම්බන්ධයෙන් මුදල් රෙගුලාසි සංග්‍රහයේ 396(ඩී) ප්‍රකාරව කටයුතු කර නොතිබුණි.

3. මූල්‍ය සමාලෝචනය

3.1 මූල්‍ය ප්‍රතිඵල

ඉදිරිපත් කරන ලද මූල්‍ය ප්‍රකාශන අනුව 2011 දෙසැම්බර් 31 දිනෙන් අවසන් වර්ෂය සඳහා ආයතනයේ මෙහෙයුම් කටයුතු වලින් ලැබූ මූල්‍ය ප්‍රතිඵලය රු.6,419,554 ක අතිරික්තයක් වූ අතර, එයට අනුරූපව ඉකුත් වර්ෂයේ අතිරික්තය රු.11,769,650ක් වූයෙන්, සමාලෝචිත වර්ෂයේ මූල්‍ය ප්‍රතිඵලයේ රු.5,350,096 ක පිරිහීමක් පෙන්නුම් කෙරේ. ආදායම වැඩි වී ඇති ප්‍රමාණය ඉක්මවා වියදම් සංරචක 09 ක වැඩි වීම එකී පිරිහීමට ප්‍රධාන වශයෙන් බලපා තිබුණි.

4. මෙහෙයුම් සමාලෝචනය

4.1 කාර්ය සාධනය

පහත කරුණු නිරීක්ෂණය විය.

(අ) අධිකාරිය විසින් පවත්වාගෙන ගිය ගනුදෙනු හා මාට්ටුගත අලෙවිසැල් දිගින් දිගටම පාඩු ලැබීමේ හේතුවෙන් වසා දමා තිබුණි. එසේම මහ ඉලුප්පල්ලම ගොවිපලද දිගින් දිගටම පාඩු ලැබීමේ හේතුවෙන් 2012 මැයි වන විට වසා දැමීමට කටයුතු කර තිබුණු අතර එම ගොවිපල සඳහා සමාලෝචිත වර්ෂය තුළදී වැය කර තිබූ මුදල රු.6,016,868 ක් විය.

(ආ) අක්කර 12 ½ ක වපසරියකින් යුත් පල්ලේකැලේ ගොවිපලේ ගව ඒකකයේ සතුන් 18 දෙනෙකු පමණක් සිටි අතර භූමියේ උපරිම ධාරිතාවය උපයෝගීකර ගැනීමක් දක්නට නොතිබුණි. මෙම ගොවිපල සැලසුම් කරන අවස්ථාවේ විධිමත්ව පැවති දෙහි,දෙවම්,අඹ,කරපිංචා වගාවන් පරිහානියට යමින් පැවතුණි.

4.2 කළමනාකරණ අකාර්යක්ෂමතා

අධිකාරිය විසින් පරිහරණය කරනු ලබන ඉඩම්වල අයිතීන් පවරා ගෙන අදාළ වටිනාකම් ස්ථාවර වත්කම් ලෙස ගිණුම්වලට ඇතුළත් කිරීමට කටයුතු කර නොතිබුණි.

4.3 අරමුදල් උන හිඟය

පහත කරුණු නිරීක්ෂණය විය.

- (අ) සමාලෝචිත වර්ෂය වෙනුවෙන් වැය වියයුත් 19 ක් සඳහා වාර්ෂික ඇස්තමේන්තුව මගින් වෙන් කරන ලද රු.14,003,900 ක ප්‍රතිපාදන කිසිදු කාර්යයක් සඳහා උපයෝජනය කර නොතිබුණි.
- (ආ) අධිකාරිය සතු ජංගම ගිණුම් 02 ක පිළිවෙලින් රු. 5,798,471 සිට රු.10,204,868 දක්වා සහ රු. 213,987 සිට රු.10,035,955 දක්වා මුදල් ප්‍රමාණයක් වර්ෂය තුළ පැවති අතර එම මුදල් වලදායී ආයෝජනයක යෙදවීමට කටයුතු කර නොතිබුණි.

4.4 හඳුනාගන්නා ලද පාඩු

පහත කරුණු නිරීක්ෂණය විය.

- (අ) ගෙවතු කළමනාකරණ හා බෝග විවිධාංගීකරණ වැඩසටහන යටතේ මාතලේ ප්‍රාදේශීය ලේකම් බල ප්‍රදේශය තුළ ප්‍රතිලාභීන් හට බෙදා දීම පිණිස මිලදී ගෙන තිබුණු පොල් පැල 150 ක් එහි ඒකක කළමනාකරු වෙත භාර දීමට කටයුතු නොකිරීම නිසා විනාශ වීම හේතුවෙන් අධිකාරියට රු.18,750 ක අලාභයක් සිදුවී තිබුණි.
- (ආ) අධිකාරිය සතු අලෙවි සැල් ගබඩාව තුළ තිබූ රු.41,390 ක වටිනාකමින් යුත් සහල් කි.ග්‍රෑ.766 ක තොගයක් මී උවදුර හේතුවෙන් විනාශ වී තිබූ අතර ඒවා පල්ලේකැල් හා කොත්මලේ ගොවිපලවලට අලෙවිකර රු.22,977 ක මුදලක් ලබාගෙන තිබුණි. ඒ අනුව අධිකාරියට රු.18,413 ක අලාභයක් සිදුවී තිබුණි.

4.5 කාර්ය මණ්ඩල පරිපාලනය

2011 දෙසැම්බර් 31 දින වන විට අධිකාරියේ තෘතීය මට්ටමේ 04 ක්ද ද්විතීය මට්ටමේ 03 ක්ද ප්‍රාථමික මට්ටමේ 03 ක්ද වශයෙන් කාර්ය මණ්ඩලයෙහි පුරප්පාඩු 10 ක් පැවතුණි.

4.6 සේවක පාරිභෝගික සඳහා ප්‍රතිපාදන වෙනුවෙන් අරමුදලක් ගොඩනැගීම

සමාලෝචිත වර්ෂය අවසානය වන විට සේවක පාරිභෝගික දීමනා වෙන් කිරීම රු.12,872,564 ක් වූ අතර ඒ සඳහා අරමුදලක් ගොඩනගා නොතිබුණි.

5. ගිණුම්කටයුතුභාවය සහ යහපාලනය

5.1 සංයුක්ත සැලැස්ම

අධිකාරියේ කටයුතු මධ්‍යම කඳුකරය ආවරණය වන පරිදි නම් කරන ලද දිස්ත්‍රික්ක 05 ක් තුළ ක්‍රියාත්මක වන පරිදි සංයුක්ත සැලැස්ම සකස් කළ යුතු වුවද, ඉන් බැහැර දිස්ත්‍රික්ක 03 ක් තුළ ක්‍රියාත්මක කර තිබුණි.

5.2 ක්‍රියාකාරී සැලැස්ම

ක්‍රියාත්මක සැලැස්ම මගින් අපේක්ෂිත ඉලක්කයන් සපුරා ගැනීම සඳහා රු.155,449,000 ක ප්‍රතිපාදන වෙන් කර දී තිබුණද රු.103,441,403 ක් පමණක් ප්‍රයෝජනයට ගෙන තිබුණි. ඒ අනුව ඉලක්කයන් සපුරා ගැනීමේ ප්‍රතිශතය 67% ක් පමණ විය.

5.3 අභ්‍යන්තර විගණනය

මුදල් රෙගුලාසි 133 ප්‍රකාරව, අධිකාරියේ රාජකාරී සහ වගකීම් ඉටු කිරීම සඳහා අභ්‍යන්තර විගණන ඒකකයක් පිහිටුවා තිබුණද අභ්‍යන්තර විගණන නිලධාරී තනතුර පුරප්පාඩුව පැවතුණි.

5.4 ප්‍රසම්පාදන සැලැස්ම

අධිකාරිය විසින් පිළියෙල කර තිබූ ප්‍රසම්පාදන සැලැස්ම අනුව ව්‍යාපෘති 06 ක් යටතේ 2011 මාර්තු 15 දින මිලදී ගෙන ක්‍රියාත්මක කිරීමට අපේක්ෂිත වූ වැඩසටහන් සඳහා සමාලෝචිත වර්ෂය අවසානය දක්වා අදාළ මිලදී ගැනීම් සිදු නොකිරීම හේතුවෙන්, අපේක්ෂිත පරිදි අරමුණු ඉටු වී නොතිබුණු බව අනාවරණය විය.

5.5 අයවැය පාලනය

පහත සඳහන් කරුණු අනාවරණය විය.

- (අ) 1971 අංක 38 දරන මුදල් පනතේ 8(1) වගන්තියේ විධි විධාන ප්‍රකාරව අදාළ මුදල් වර්ෂය ආරම්භයට මාස 03 කට පෙර රාජ්‍ය සංස්ථාවක් අධ්‍යක්ෂ මණ්ඩලය විසින් අනුමත කරන ලද කෙටුම්පත් අයවැය ලේඛනයක් ඉදිරිපත් කළයුතු වුවත්, අධිකාරිය විසින් සමාලෝචිත වර්ෂය සඳහා පිළියෙල කර තිබූ අයවැය ලේඛනය සඳහා අනුමැතිය ලබාගන්නා ලද්දේ 2011 ජනවාරි 11 දිනය.
- (ආ) සමාලෝචිත වර්ෂය තුළ රු.4,280,050 ක් වූ ප්‍රතිපාදන පුනරාවර්තන සහ ප්‍රාග්ධන වැය විෂයයන් අතර මාරු කර තිබූ අතර වැය විෂයයන් 21 කට අදාළ එකතුව රු.26,198,211 ක් වූ ඉතිරිවීම් දක්නට ලැබුණු අතර, එය ප්‍රතිපාදනයට සාපේක්ෂව 26% සිට 99% දක්වා පරාසයක පැවතුණි. මේ හේතුවෙන් අයවැය ලේඛනය ඵලදායී පාලන කාරකයක් ලෙස උපයෝගී කර ගෙන නොමැති බව නිරීක්ෂණය විය.

6. පද්ධති හා පාලනයන්

විගණනයේදී අනාවරණය වූ පද්ධති හා පාලන අඩුපාඩු වරින් වර සභාපතිවරයාගේ අවධානයට යොමු කරන ලදී. පහත සඳහන් පාලන ක්ෂේත්‍රයන් කෙරෙහි විශේෂ අවධානය යොමු කළ යුතුව ඇත.

- (අ) අයවැය පාලනය
- (ආ) ප්‍රතිපාදන ප්‍රයෝජනයට ගැනීම
- (ඇ) ප්‍රසම්පාදන ක්‍රියාවලිය
- (ඈ) ආදායම් වියදම් ගිණුම් තැබීම

එච්.ඒ.එස්.සමරවිට
විගණකාධිපති



කෘෂිකර්ම අමාත්‍යාංශය
Ministry of Agriculture
ශ්‍රී ලංකා හදබිම අධිකාරිය
HADABIMA AUTHORITY OF SRI LANKA



තැ.පෙ. 09, ගන්නෝරුව, පේරාදෙණිය. P.O. Box 09, Gannoruwa, Peradeniya.

සභාපති : 081 - 2388075	නියෝජ්‍ය අධ්‍යක්ෂ (සංවර්ධන) : 081 - 2388757	පොදු : 081 - 2388107
නි. සභාපති : 081 - 3992726	නියෝජ්‍ය අධ්‍යක්ෂ (මුදල්) : 081 - 2389102	අලෙවිසැල : 081 - 3751886
අධ්‍යක්ෂ : 081 - 2388343	සහකාර අධ්‍යක්ෂ (අලෙවි) : 081 - 2388036	ෆැක්ස් : 081 - 2388132
ඊමේල් : authority.hadabima@gmail.com		වෙබ් අඩවිය : www.hadabima.gov.lk

මගේ අංක : **හඅ/අ.ගි/2011/12**
My No. :

2012-08-13
ඔබගේ අංක :
Your No. :

සහකාර විගණකාධිපති,
සහකාර විගණකාධිපති කාර්යාලය,
කට්ටේරි ගොඩනැගිල්ල,
මහනුවර.

ශ්‍රී ලංකා හදබිම අධිකාරියේ (ශ්‍රී ලංකා හරිත දැවි බිම් සංවර්ධන මධ්‍යම අධිකාරිය) 2011 දෙසැම්බර් 31 දිනෙන් අවසන් වර්ෂය සඳහා වූ මූල්‍ය ප්‍රකාශන පිළිබඳව 1971 අංක 38 දරණ මුදල් පනතේ 14 (2) (සී) වගන්තිය ප්‍රකාර විගණකාධිපති වාර්තාව.

2011 දෙසැම්බර් 31 දිනෙන් අවසන් වූ වර්ෂයට අදාළව 2012/07/18 දිනැතිව මාවෙන එවන ලද 1971 අංක 38 දරණ මුදල් පනතේ 14 (2) (සී) වගන්තිය ප්‍රකාර විගණකාධිපති වාර්තාවේ කෙටුම්පතට අදාළ පිළිතුරු පහතින් සඳහන් කර එවමි.

1 : 2 - මූල්‍ය ප්‍රකාශන සම්බන්ධයෙන් කළමනාකරණයේ වගකීම.
තොරතුරු ජේදයකි.

1 : 3 - විගණකගේ වගකීම.
තොරතුරු ජේදයකි.

1 : 4 - තත්ත්ව ගණනය කළ විගණනය මත සඳහා පදනම
තොරතුරු ජේදයකි.

2. මූල්‍ය ප්‍රකාශන
2 : 1 තත්ත්වා ගණනය කළ මතය
තොරතුරු ජේදයකි.

2 : 2 මූල්‍ය ප්‍රකාශන පිළිබඳ අදහස් දැක්වීම.

2 : 2 : 1 ශ්‍රී ලංකා ගිණුම්කරණ ප්‍රමිති.
අධිකාරියේ, පරිහරණය කරනු ලබන සියළුම වත්කම් ඉදිරියේදී ගිණුම් ප්‍රමිත අංක 18 ට අනුව , ප්‍රත්‍යාගණනය කර ගිණුම්ගත කිරීමට අවශ්‍ය කටයුතු සැලසුම් කරන ලදී.

2 : 2:2 ගිණුම්කරන ප්‍රතිපත්ති

(අ) පිළිගනිමි.

අධිකාරිය විසින් දැනට පරිහරණය කරනු ලබන්නේ විවිධ දෙපාර්තමේන්තු වලට අයත් ඉඩම්ය. මෙම අධිකාරිය රාජ්‍ය දෙපාර්තමේන්තුවක් නොවන බැවින්, ඉඩම් පවරා දීමක් සිදු කරනු නොලැබේ.

දැනට මිශ්‍ර තොග ගිණුමේ හෙළිදරව් කර ඇති උපකරණ වටිනාකම් වෙත වෙනම ගිණුම් ගත කිරීමට අවශ්‍ය කටයුතු සිදුකර ඇත.

(ආ) අලෙවි ප්‍රවර්ධන වැඩසටහන යටතේ මාවතගම අලෙවි සැල ආරම්භ කරන ලද්දේ ගොවි සංවිධානවල කෘෂි නිෂ්පාදන එකතු කිරීමේ මධ්‍යස්ථානයක් වශයෙනි. එසේ වුවත් ආරම්භක අවස්ථාවේදී අරමුණුගත පරිදි ගොවි සංවිධානවලින් කෘෂි නිෂ්පාදන ප්‍රමාණවත් පරිදි නොලැබීම හේතුවෙන් අපේක්ෂිත ආදායමක් නොලැබුණි. ඒ අනුව මාවතගම අලෙවි සැල දිගින් දිගටම පවත්වාගෙන යාම පල රහිත බැවින්, කෙටි කාලයකින් වසා දැමීමට සිදු විය.

මහලුල්පල්ලම ගොවිපලට අදාළ ලාභ අලාභ ගිණුම් පිළියෙල නොකරන ලද්දේ විගණන විමසුමේ 4.1 ඡේදයේ විස්තර වන පරිදි ගොවිපල වසා දැමීමට සිදුවූ බැවිනි.

(ඇ) පල්ලේකැලේ ළදරු පාසල හා දිවා සුරැකුම් මධ්‍යස්ථානය ආරම්භ කරන ලද්දේ සමාජ සත්කාරක සේවාවක් වශයෙනි. ආරම්භක අවස්ථාවේදී අධිකාරියේ පරිපාලනය යටතේ පැවති අතර, පසු කාලයේදී ශිෂ්‍ය සංඛ්‍යාව බෙහෙවින් අඩු වූ නිසා ආදායමද හීන විය. ඒ අනුව මෙහි පරිපාලන වියදම් කළමනාකරණය කිරීම ගැටළු සහගත කාර්යක් වූ බැවින්, එහි වියදම් පියවාගෙන එය පවත්වාගෙන යාම කළමනාකරන කමිටු තීරණ මත එහි පාලකාවටම පවරන ලදී. දැනට මෙම ගොඩනැගිල්ල නාලන්දා බෞද්ධ විද්‍යාලයට පවරා දීමට අවශ්‍ය කටයුතු සිදු වෙමින් පවතී.

2 : 2: 3 ගිණුම්කරණ අඩුපාඩු

(අ) විගණන විමසුමේ සදහන් පරිදි සමාලෝචිත වර්ෂය තුල අවස්ථා 06 කදී දරණ ලෙද රු 148,757.00 ක විසඳුම් උපරිත පදනම් මත ගිණුම්ගත කර ඇති ආයු පිළිබඳ විස්තර පහත පරිදි වේ.

දිනය	වවුචර් අගය	විස්තරය	මුළු විසඳුම්	2011	2012	කාරණය
2012-01-30	18	දුරකථන ගාස්තු	2210.84	1105.42	1105.42	ප්‍රමාද දෝෂයකි. බිල්පත 2011-12-16 සිට 2012-01-18 දින දක්වා අදාළ බැවින්, උප විසඳුම් ගිණුම්කර ඇතැවුන් කර නොමැත.

උපරිත පදනම් මත ගිණුම් ගත කර ඇත.

2012-01-30	18	වෛ	1163.28	-	-	ප්‍රමාද දෝෂයකි බිල්පත 2011-12-24 සිට 2012-01-20 දින දක්වා සදහන් හෙයින් උපරිත විසඳුම් ගිණුමට ඇතුළත් කර නොමැත.
2012-01-30	16	ප්‍රධාන කාර්යාලයේ විදුලි බිල	8527.50	2274.00	6253.50	

2012-01-30	16	ගණකාරයට ගබඩා ගොඩනැගිල්ලේ විදුලි බිල	2034.00	542.40	1491.60	ප්‍රමාද දෝෂයකි බිල්පත 2011-12-24 සිට 2012-01-20 විදුලි බිල දක්වා වූ බැවින්, උපරිත කර නොමැත.
------------	----	-------------------------------------	---------	--------	---------	---

2012-01-30	16	සෑය නිවස විදුලි බිල	317.30	190.37	126.93	ප්‍රමාද දෝෂයකි බිල්පත 2011-12-14 සිට 2012-01-16 දක්වා වූ බැවින්, උපරිත කර නොමැත.
------------	----	---------------------	--------	--------	--------	--

2012-01-19	09	පල්ලේකරගේ ගෙවීම් වැටුප්	55,218.99	-	-	ප්‍රමාද දෝෂයකි.
------------	----	-------------------------	-----------	---	---	-----------------

දිල්ලාස් නානායක්කාර මහතාගේ
ප්‍රාදේශීය දිව්‍යාලය

40000.00

ප්‍රමාද දෝෂයකින් වැළකීමට 2012
ජනවාරි මස සන්තට දෙසැම්බර් සතුවෙන්
සටහන් වීම.

සෑදි නිව්‍යායකයෙහි පළ බිල්පත

137.43

87.04

50.39

ප්‍රමාද දෝෂයකින් බිල්පත 2011-12-13 සිට
2012-01-11 දින වලට අදාළ බැවින් උපරිත
විසදුම් ගිණුමට අයතුලත් කර නොමැත.

අතිතාල, ජේ.සේ. අත්තනායක මීය

927.97

උපරිත ගිණුමට අයතුලත් කර අයතු
2012-01-11 දරණ ලද විසදුමක්
හෙයින් උපරිත ගණයට අයත් නොවේ.

ජී.බී.එම්. සේනානායක මයා
253-6799 කැබ් රථයේ රෝදයට
පැරි එකක් දැමීම.

100.00

2012-01-16 දිනට අදාළ බැවින්,
උපරිත ගණයට අයත් නොවේ.

PC-2378 වාහනය වෙනුවෙන්

800.00

බිල්පතේ 2012-01-04 දිනට අදාළ බැවින්,
උපරිත ගණයට අයත් නොවේ.

41-6137 අවස්ථාවකදී

910.00

2012 වසරට අදාළ බැවින්,
උපරිත ගණයට අයත් නොවේ.

නානා පරිවර්තන දිව්‍යාලය

2,550.00

ප්‍රමාද දෝෂයකින්
බිල්පත 2011-12-03 සිට 2011-01-07
දක්වා අදාළ හෙයින්, උපරිත ගණයට
අයතුලත් කර නොමැත.

මොබිටෙල් පුද්ගලික සමාගම

5,899.08

16	253-6799 අවස්ථාවකා කටයුතු	960.00
16	2012-01-27, 28, හා 29 තාණ්ඩ සම්ප්‍රේෂණ අදාළ හෙයින්,	13977.20
16	253-6801 වාතනයේ ඉන්ධන අත්තිකාරම්	6904.40
16	ඉන්ධන අව්‍රමය ප්‍රතිපූරණය කිරීම	6,119.40

මෙම ප්‍රදේශයේ උපවික පදනම මත විශද්‍රී ගිණුම්ගත කිරීමේදී, නිවැරදිව ගිණුම්ගත කරන ලෙස උපදෙස් දෙන ලදී.

බිල්පත 2012-01-07 දිනට අදාළ බැවින්
උපවික විශද්‍රමයේ ලෙස ගිණුම්ගත කළ නොහැක.

2012-01-28, 29, 30 දින වලට
අදාළව ගෙවීම් කර ඇති හෙයින්
උපවික ගණයට ඇතුළත් කර නොමැත.

2012 ජනවාරි මසට අදාළ බැවින්,
උපවික ගණයට අයත් නොවේ.

සියළුම ඉන්ධන බිල්පත් ජනවාරි මාසයට
අදාළ බැවින්, උපවික විශද්‍රමයේ
නොවේ.

(ආ) අප අධිකාරියේ කෘෂි සංවර්ධන නිලධාරී බී.ටී.එස්.ඩබ් කුමාර මහතා ජාතික ඵලදායීතා ලේකම් කාර්යාලය මගින්, සංවිධානය කරන ලද පුහුණු වැඩසටහනක් සඳහා තායිලන්තයට යාම වෙනුවෙන් රු. 38,362.00 ක මුදලක් ගුවන් ටිකට්ටුවන් වෙනුවෙන් ගෙවා ඇත. එහෙත් එම මුදල ප්‍රතිපූර්ණය කරගැනීමේදී, නියමිත ගුවන් යානය ප්‍රමාද වීම හේතුවෙන් එම මුදලෙන් රු. 2,000/- ක් අඩු කරගෙන ඇති අතර, ගුවන් ගමනේදී අය කරන ලබන බදු මුදල්ද අඩුකර, 2012 ජූලි 12 වෙනි දිනැති ලිපියට අනුව අංක 395832 දරණ චෙක්පත යටතේ රු. 30966; 52 ක මුදලක් ප්‍රතිපූර්ණය කර ඇති බව කාරුණිකව දැනුම් දෙමි. අදාල ලිපි ඇමුණුම 01, 02 හා 03 වශයෙන් ඉදිරිපත් කරමි.

(ඇ) 2011 වර්ෂයේ ප්‍රසම්පාදන මාර්ගෝපදේශ අනුගමනය කරමින් අධිකාරියේ පරණ වාහන විකිණීමෙන් ලද මුදල් රු. 648,500/- 2011 දෙසැම්බර් මස ආදායම් වශයෙන් ගිණුම්වල හෙළිදරව් කර ඇති බව පිළිගනිමි. එහෙත් 2012-03-09 දින වවුචර් අංක 07 යටතේ රු. 648,500/- චෙක්පතකින් මහා භාණ්ඩාගාරය වෙත යවා ඇත. එය දැනටමත් නිවැරදි වී ඇත.

2 : 2: 4 ලැබිය යුතු හා ගෙවිය යුතු ගිණුම්

(අ) 01.ගම්පල නිවාස යෝජනා ක්‍රම යටතේ දන් ණය රු. 13,501/-

පහත නම් සඳහන් අයගෙන් අය විය යුතු නිවාස ණය රු. 13,501/- නීති මගින් අයකර ගැනීමට කටයුතු කර ගෙන යනු ලැබේ.

1. කේ.එච්.කරුණාසිංහ මයා	-	රු. 8080.83
2. එස්.ඒ.සුමේධ ජයලත්	-	රු. 5420.08
		<u>13500.91</u>

(ආ) ඉඩම් ප්‍රතිසංස්කරණ කොමිෂන් සභාවෙන් අය විය යුතු මුදල - රු. 2,094,281/-

1978 වර්ෂයේ ඉඩම් ප්‍රතිසංස්කරණ කොමිෂන් සභාව සතුව තිබූ ඉඩම් අක්කර 10993 ක් හා එහි සිටි කම්කරුවන්ද මෙම අධිකාරියට ඉඩම් පවරා දෙන අවස්ථාවේදී භාර ගැනීමට සිදු විය.

එම කම්කරුවන් හට අවසාන සේවා යෝජක වන ජාතික කෘෂිකාර්මික බෝග විවිධාංගීකරණ හා ජනපද අධිකාරිය (නැඹිසා) මෙම ඉඩම්වල පදිංචිව සිටි කම්කරුවන්ට පාරිතෝෂිත වශයෙන් ඉහත සඳහන් මුදල දැරීමට සිදු විය.

මෙම මුදල ගෙවීමට ඉඩම් ප්‍රතිසංස්කරණ කොමිෂන් සභාව පොරොන්දු වී ඇතත්, මේ වන තෙක් නිරවුල් වී නොමැති හෙයින්, අමාත්‍ය මණ්ඩල සංදේශයක් මගින් මෙම මුදල පොත්වලින් කපා හැරීමට අනුමැතිය ලබා දෙන ලෙස ඉල්ලා යවා ඇත.

ද්විතීය දීමනාව

අධිකාරියේ සේවයේ යෙදී සිටි කාලය තුළදී ලබා ගත් ද්විතීය දීමනා වලින් පහත පරිදි අධිකාරියට අය වී යුතු මුදල මේ වන තෙක් අය කරගැනීමට නොහැකි වී ඇත.

1.ඩබ්.ඒ.එම්. බණ්ඩාර මයා	-	රු. 6853.75
2.පී.වනසිංහ මයා	-	රු.18198.12
		<u>25051.87</u>

ඉහත මුදල අයකර ගැනීම සඳහා නවදුරටත් කටයුතු කරගෙන යනු ලැබේ.

කෙසෙල් පැළ අලාභය - රු. 27,862/-

මේ සම්බන්ධව මොණරාගල මහාධිකරණයේ විභාග වූ නඩු අංක 382/08 අපරාධ දරණ නඩු හිත්දව මගින්, මෙම මුදල අධිකාරියට ගෙවන ලෙස හිත්දු කර ඇත.

ඒ අනුව, එම මුදල් අයකර ගැනීමට අවශ්‍ය කටයුතු සිදු කරමින් පවතී.

පල්ලේකැල්ලේ සිරකඳවුරෙන් අය විය යුතු මුදල -රු. 54,515/-

2001 වසරේ මෙම අධිකාරිය මගින් ක්‍රියාත්මක කළ ගෙවතු වගා කළමනාකරණ වැඩසටහනට අවශ්‍ය කෝපි / ගම්මිරිස් පැළ පල්ලේකැල්ලේ එළිමහන් කඳවුරේ රැඳවියන් ලවා නිෂ්පාදනය කරවීමට අවශ්‍ය ද්‍රව්‍යමය ආධාර වශයෙන් රු. 75,215/- ක් වටිනා ආවරණ දැල් සපයා, ලබා දෙන පැළ වෙනුවෙන් රු. 1/- ක වටිනාකමක් එම ආවරණ දැලෙහි වටිනාකමින් අඩු කර, පැළ සපයා ගැනීමට ගිවිසගෙන ඇත. ඒ අනුව රු. 54,515/- ක මුදලක් පියවා ගැනීමට ඇතත්, දැනට මෙම පැළ නිෂ්පාදනය සිදු නොවන බැවින්, මෙම මුදල පියවීමට නොහැකි බව එම ආයතනයෙන් දැනුම් දී ඇත. එම ආවරණ දැල්ද ආපසු ලබා ගැනීමට නොහැකි තත්වයක් උදා වී ඇති හෙයින්, එය පොත්වලින් කපා හැරීමට අවශ්‍ය කටයුතු සිදු වෙමින් පවතී.

නිරවුල් කර නොමැති අත්තිකාරම් රු. 2300.00

මෙම මුදල අයකර ගැනීමට නොහැකි ශේෂයක් බැවින්, පොත් වලින් කපා හැරීමට අවශ්‍ය කටයුතු සිදු වෙමින් පවතී.

- (ආ) පල්ලේකැල්ලේ ළදරු පාසල හා දිවා සුරැකුම් මධ්‍යස්ථානය පවත්වා ගෙන යාම වෙනුවෙන්, අය විය යුතු ණයගැති ශේෂයක් ලෙස ගිණුම්වල දැක්වෙන රු. 40,000/- ක මුදල අයකර ගැනීමට නොහැකි බව සනාථ වී ඇති හෙයින්, පොත් වලින් කපා හැරීමට විධිමත් ක්‍රියාමාර්ග ගැනීමට අවශ්‍ය කටයුතු කරගෙන යනු ලැබේ.

2 :2: 5 විගණනය සඳහා සාක්ෂි නොමැති වීම.

පිළිගනිමි.

මින් ඉදිරියට පසුගිය වර්ෂයේ ව්‍යාපෘති වියදම් පිළිබඳ උප ලේඛනයක් ඉදිරිපත් කිරීමට සටහන් කර ගනිමි.

පරිත්‍යාග රු. 6,970,600.00

පරිත්‍යාග වෙනුවෙන් ලැබී ඇති වත්කම් පිළිබඳ උපලේඛණය 2011-12-31 ගිණුම් වාර්තාවේ 108 පිටුවේ හෙළිදරව් කර ඇති බව කාරුණිකව දැනුම් දෙමි.

ඉඩම් ප්‍රතිසංස්කරණ කොමිසම රු. 2,094,281.00.

2.2.4 (ආ) පරිදි වේ.

එළිමහන් සිර කඳවුර - පල්ලේකැල්ලේ රු. 54,515.00

2.2.4 (ආ) පරිදි වේ.

2.2.6 නීති රීති රෙගුලාසි සහ කළමනාකරන තීරණ වලට අනුකූල නොවීම.

නීතිරීති රෙගුලාසි හා කළමනාකරන තීරණ වලට යොමුව.

i. මුදල් රෙගුලාසි 396 (සී)

අධිකාරිය මගින් පවත්වාගෙන යනු ලබන ජංගම ගිණුම් දෙකට අදාලව සකස් කර ඇති බැංකු සැසඳුම් ප්‍රකාශන වලට අනුව රු. 54,4914.00 ක් වටිනා චෙක්පත් 423 සඳහා මු.රෙ 396 (සී) අනුව 2012 සැප්තැම්බර් මස අවසන් වීමට පෙර නිරවුල් කිරීමට අවශ්‍ය කටයුතු සිදු කරගෙන යනු ලබන බව දැනුම් දෙමි.

ii. මුදල් රෙගුලාසි 751

පල්ලේකරලේ ගොවිපල වෙත නිකුත් කර ඇති භාණ්ඩ වට්ටෝරු ලේඛණය දැනටමත් යථාවත් කර ඇති බව දැනුම් දෙමි.

iii. මුදල් රෙගුලාසි 880

අලෙවි කාර්යාලයේ මුදල් භාරව කටයුතු කල මුදල් අයකැමි 2012 මැයි මස සිට රාජ්‍ය සේවයේ සංවර්ධන සහකාර තනතුර සඳහා ඉවත්ව යාම හේතුවෙන්, වෙනත් නිලධාරියකට එම කාර්යය පවරා ඇති අතර, දැනටමත් ඇය වෙනුවෙන් ආරක්ෂිත ඇප තැන්පත් මුදල් තබාගෙන ඇත.

03. මූල්‍ය සමාලෝචනය

3:1 මූල්‍ය ප්‍රතිඵල

තොරතුරු පේදයකි

04. මෙහෙයුම් සමාලෝචනය

4:1 කාර්ය සාධනය

හඳුබිම අධිකාරියේ අධීක්ෂණයට යටත්ව, පවත්වාගෙන යනු ලැබූ අලෙවි ව්‍යාපෘතිය යටතේ කෘෂි නිෂ්පාදන එකතු කිරීමේ මධ්‍යස්ථාන ලෙස පිහිටුවා තිබූ ගනේතැන්න හා මාවතගම අලෙවිසැල් දෙකින් එම පරමාර්ථ ඉටු නොවීම හේතුවෙන් වසා දැමීමට කටයුතු සිදු කරන ලදී.

කෘෂිකර්ම අමාත්‍යාංශයේ 2010 වසරේ අප්‍රිල් වටවු - රට නගමු වැඩසටහනට සමගාමීව ආරම්භ කරන ලද මහලුල්පල්ලම ගොවිපලට අපේක්ෂිත පරිදි ජලය හා ශුම දායකත්වය ලබා ගැනීම ගැටළු සහගත විය.

වැසි ජලයෙන් වගා කිරීමට සැලසුම් කරන ලද බෝග දැඩි නියඟයකට කන්න කීපයකදීම ගොදුරු වූ බැවින්, අපේක්ෂිත ඉලක්ක සපුරා ගැනීමට නොහැකි විය. මෙයට විකල්පයක් වශයෙන් කෘෂි ළිං ඉඳි කිරීම හෝ මහවැලි ජල යෝජනා ක්‍රමය යටතේ ජලය ලබා ගැනීම සඳහා අමාත්‍යාංශ වෙත යෝජනා ඉදිරිපත් කර ඇතත්, ඒ සඳහා ප්‍රතිපාදන සලසා නොදීම නිසා ගොවිපල ඇවර කිරීමට අවශ්‍ය කටයුතු සිදු කරන ලදී.

4.2 කළමනාකරන අකාර්යක්ෂමතා

(අ) පිළිගනිමි

පල්ලේකැලේ ගොවිපලෙහි පෙර පැවති වගාවන් දැනට නඩත්තු කරගෙන යන අතර, අනෙකුත් ව්‍යාපෘතිවල ආදායම් සතුටුදායක අන්දමින් ඉහළගොස් ඇති බව සඳහන් කරමි.

ගොවිපල පවත්වාගෙන යාමේ මූලික අරමුණ වූයේ අර්ධ ගෘහාශ්‍රිතක කුකුල් පාලන වැඩසටහනට මුල්තැන දී කටයුතු කිරීමයි. මීට අමතරව ආදායම් උත්පාදන කටයුතු ලෙස ගව පාලනය සහ බෝග වගා කටයුතුද සිදු කරනු ලබයි. මෙම ගොවිපල් කටයුතු සඳහා කම්කරු හිඟතාවයක් පැවතීම හේතුවෙන්, වගාවන් නිසි පරිදි නඩත්තු කිරීමට හැකියාවක් නොතිබුණි. මේ වන විට එම ගැටළු සමනයකට පත් වී ඇති අතර, සියළුම නඩත්තු කටයුතු නිසි පරිදි කරගෙන යනු ලබන බව කාරුණිකව දැනුම් දෙමි.

(ආ) 2011 වර්ෂයේ අමාත්‍යාංශ ප්‍රතිපාදන මත ක්‍රියාත්මක කිරීමට නියමිත විශේෂ ව්‍යාපෘති වැයසටහන් වලට අදාළව පල්ලේකැලේ ගොවිපලේ කාබනික පොහොර නිෂ්පාදන වැඩසටහන ආරම්භ කරන ලද්දේ 2011 මැයි මස දීය.

මෙම ව්‍යාපෘතිය ආරම්භ කිරීමට අවශ්‍ය මූලික වැඩසටහනු එනම්, යන්ත්‍ර උපකරණ සපයා ගැනීම, තෙකලා විදුලිය ලබා ගැනීම සඳහා මාස 04 ක පමණ කාලයක් ගත වුනි.

මෙම මූලික කටයුතු නිමවීමෙන් පසු මෙම ව්‍යාපෘතියේ කාබනික පොහොර නිෂ්පාදනය ආරම්භ කරන ලදි. මෙහිදී කාබනික පොහොර නිෂ්පාදනයට යොදා ගත් අම් ද්‍රව්‍ය ගොඩ ගසා ජීර්ණය වීමට මාස තුනක පමණ කාලයක් ගත වීමෙන් අනතුරුව, කාබනික පොහොර නිෂ්පාදනය කිරීමට හැකි වුනි. ඒ අනුව 2011 නොවැම්බර් මස රු. 182,880/- ක ආදායමක් ලබා ඇති අතර, 2011 දෙසැම්බර් මස රු. 215,080/- ක ආදායමක්ද ලැබුණි. 2012 වසරේ මෙම ව්‍යාපෘතිය ඉතා සාර්ථකව පවත්වාගෙන යාමට අවශ්‍ය කටයුතු සැලසුම් කර ඇත.

(ඇ) 27-5929 දරණ ලොරි රථයේ ලොරි බොඩිය දිරාපත්ව තිබූ හෙයින්, ලොරි බොඩිය ගසා අළුත්වැඩියා කරගැනීම සඳහා 2009-12-07 හා හඅ/පා/3-27-5929 දරණ ලිපිය මගින් කුණ්ඩසාල සි/ස මහනුවර මෝටර් බොඩි සහ විවිධ කර්මාන්ත සමූපකාර සමිතිය වෙතින් වාහනයේ අළුත්වැඩියාව පිළිබඳ මිල ගණන් නොව රු. 577,000/- ක ඇස්තමේන්තුවක් ලබා ගන්නා ලදි.

මේ සඳහා 2008 වර්ෂයේ වාහන ටෙන්ඩර් කර විකිණීමෙන් ලබා ගන්නා ලද රු. 599,708.86 ක මුදලින් වියදම් දැරීම සඳහා අධ්‍යක්ෂ මණ්ඩල අනුමැතිය ලබා ගන්නා ලදි. ඒ අනුව කෘෂිකර්ම දෙපාර්තමේන්තුවේ සහකාර අධ්‍යක්ෂ (ඉංජිනේරු) අධීක්ෂණය යටතේ ඍජු කම්කරු ශ්‍රමය යොදවා වාහන බොඩිය සකස් කර ගත් අතර, මේ සඳහා අවස්ථා කීපයකදී පහත පරිදිවියදම් දැරීමට සිදු වුනි.

(රු.)		
2010-09-06	අවශ්‍ය යකඩ මිලදී ගැනීම	147,480.00
2010-09-21	අළුත්වැඩියා කිරීම	10,600.00
2010-12-09	ලොරි බොඩිය ගැලවීම සඳහා	9,000.00
		<u>167,080.00</u>
2011-01-31	අගල් 14 කට්න්විල් 05 සහ කැන්වස් බෙල්ට් සඳහා	3,800.00
2011-01-31	ගේජ් 12 වැල්ඩින් කුරු කි.ග්‍රෑ. 20	7,425.00
2011-09-06	ලැලි මිලදී ගැනීම	36,670.00
	මුළු වියදම්	<u>214,975.00</u>

ඉහත පරිදි වාහනයේ අළුත්වැඩියාව සඳහා දැරීමට සිදු වූ බව සඳහන් රු. 92,150/- ලොරියේ තට්ටුව ගැසීමට නොව ඉදිරි කැබින් එක අළුත්වැඩියා කිරීමට දැරූ වියදමක් වන අතර, එය විධිමත් පරිදි ප්‍රසම්පාදන ක්‍රම අනුගමනය කරමින් සිදු කර ඇත.

2010-10-13 අංක ADAS/p2/ වි/පොදු(II) දරණ ප්‍රසම්පාදන මාර්ගෝපදේශ සංග්‍රහයේ 9.3.1 (ආ) ප්‍රකාරව මෝටර් වාහන හා උපකරණ අළුත්වැඩියා සම්බන්ධයෙන් පැවති සීමාව රු. 100,000/- සිට රු. 200,000/- දක්වා සංශෝධනය වී ඇති හෙයින් රේඛීය අමාත්‍යාංශයේ අනුමැතිය ලබා ගැනීමේ අවශ්‍යතාවයක් පැන නොනැගුණි.

එසේම 2011 සංවර්ධන වැඩසටහන්වලට අදාළව පොල් පැල 30000 ක් ප්‍රාදේශීය ලේකම් කොට්ඨාශ 23 ක මසක් අතුලත (අරණායක, හගුරන්කෙත, වලපනේ වැනි දුෂ්කර ගම්මාන සඳහා) බෙදා දීමට සිදු වුණි. මෙම ලොරි රථය ටොන් 05 ක Frooso ලොරියක් වන හෙයින්ද, ඉන්ධන දහනය ලීටර් 01 කට කි.මී. 04 ක් වන හෙයින්ද, පටු පාරවල් සහිත ඉතා දුෂ්කර ප්‍රදේශවල පැල ප්‍රවාහනය සඳහා යොදවා ගැනීම උචිත නොවිණි. ඒ හෙයින් බාහිර ආයතනවල කුඩා ලොරි රථ මේ සඳහා යොදවා ගැනීම සඳහා, ප්‍රසම්පාදන මාර්ගෝපදේශ අනුගමනය කරන ලදී. එක් වතාවකට කුඩා ලොරි රථවල ප්‍රවාහනය කළ හැක්කේ පැල 300 -350 අතර ප්‍රමාණයක් බැවින්, එක් කොට්ඨාශයකට දින 02 ක් මෙම රථ යොදවා ගැනීම සිදු වූ හෙයින්, මේ වෙනුවෙන් අධික වියදම් දැරීමට සිදු විය.

ලොරි රථයේ අළුත්වැඩියා නිම වීමෙන් පසු දැනට අධිකාරියේ රාජකාරි කටයුතු සඳහා යොදා ගන්නා බැව් වැඩිදුරටත් කාරුණිකව දැනුම් දෙමි.

4.3 අරමුදල් උතුන උපයෝජනය

සමාලෝචිත වර්ෂය වෙනුවෙන් වාර්ෂික ඇස්තමේන්තුවට අනුව වියදම් දැරුවද විවිධ හේතු මත ප්‍රතිපාදන වියදම් කිරීමට නොහැකි වී ඇති බැව් සඳහන් කරමි.

2201-06-a	යතුරුපැදි මිලදී ගැනීම	5000,000.00
-----------	-----------------------	-------------

යතුරුපැදි මිලදී ගැනීමට සුදුසු ක්‍රමවේදයක් මහා භාණ්ඩාගාරයෙන් සැලසුම් කර නොතිබූ හෙයින්, සමාලෝචිත වර්ෂයේ එම වියදම දැරීමට සිදු නොවුන බවත්, 2012 වසරේදී ජාතික අය වැය දෙපාර්තමේන්තුව විසින් යතුරුපැදි මිලදී ගැනීම සඳහා ක්‍රියාත්මක කළ යුතු ක්‍රම වේදයක් හඳුන්වා දීමෙන් අනතුරුව, මෙම වසරේ මිලදී ගැනීම් සිදු කිරීමට නියමිය.

2201-05-08-ii	ස්ථාවර වත්කම් වැඩිදියුණු කිරීම	50,000.00
---------------	--------------------------------	-----------

ගොවිපල් පිටිසුම් මාර්ගය ප්‍රාදේශීය සභාවට අයත් වන හෙයින් හා ප්‍රාදේශීය සභාව විසින් මෙම මාර්ගය ප්‍රතිසංස්කරණය කිරීමට යෝජිත බැවින්, මෙය සිදු නොකිරීම හේතුවෙන් අරමුදල් වියදම් නොකරන ලදී.

2202-03-08	නාම පුවරු	25,000.00 - මහලලප්පල්ලම
2502-01-06	නාම පුවරු	52,500.00 - මාතර
2502-02-06	නාම පුවරු	52500.00 -හම්බන්තොට
2502-02-04	නාම පුවරු	50000.00 -

විශේෂ ව්‍යාපෘති පවත්වාගෙන යාමේදී ඉහත සඳහන් නාම පුවරුවල අවශ්‍යතාවයක් නොතිබූ හෙයින්, ඒ සඳහා වියදම් දැරීමට සිදු නොවීය.

2502-04	කම්කරු ශ්‍රමය යෙදවීම	320,000.00	- විගණන විමසුමේ දක්වා ඇති පරිදි මෙවැනි ව්‍යාපෘති හඳුනාගැනීමට අපහසුය.
---------	----------------------	------------	--

2502-02-06	පාංශු සංරක්ෂණ ව්‍යාපෘතිය	220,2500.00	- එම
------------	--------------------------	-------------	------

2502-03	පල්ලේකැලේ කාබනික පොහොර ව්‍යාපෘතිය	160,020.00
---------	-----------------------------------	------------

කම්කරු නිගය නිසා වියදම් නොවීම හේතුවෙන් මෙම මුදල් ඉතිරි විය.

2502-04-iv

පැනැවියන කාබනික පොහොර ව්‍යාපෘතිය

50,000.00

අවශ්‍ය මූලික අමුද්‍රව්‍ය වන (ගොම) සපයා ගැනීමට නොහැකිවීම හේතුවෙන් මෙම මුදල් වියදම් නොවීය.

2502-02-iii

පාංශු සංරක්ෂණය සඳහා

150,000.00

නුවරඑළිය දිස්ත්‍රික්කයේ ක්‍රියාත්මක කළ විශේෂ ව්‍යාපෘති සඳහා සැවැත්දරා පැළ සපයා ගැනීමට අපහසු වූ බැවින්, මෙම මුදල් ඉතිරි විය.

2502-01

කොත්මලේ පළතුරු වගා ව්‍යාපෘතිය

521200.00

සාමාන්‍ය සංවර්ධන වැඩසටහන යටතේ අරමුණුගත අවශ්‍යතාවයන් ඉටු කරගත් හෙයින්, විශේෂ ව්‍යාපෘති යටතේ වියදම් දැරීමේ අවශ්‍යතාවයක් නොවූ හෙයින්, ප්‍රතිපාදන ඉතිරි විය.

2502-02

ආදර්ශ ගම්මාන පිහිටුවීම

675,000.00

සාමාන්‍ය සංවර්ධන වැඩසටහන යටතේ වූ ප්‍රතිපාදන වලින් අපේක්ෂිත කාර්යයන් ඉටු වීම හේතුවෙන් විශේෂ ව්‍යාපෘති යටතේ වියදම් දැරීමට සිදු වීම හේතුවෙන් ප්‍රතිපාදන ඉතිරි විය.

2502-04-01

තාක්ෂණ පුහුණු ව්‍යාපෘතිය

100,000.00

උතුරු ප්‍රදේශයේ ගොවීන්ගේ ජීවන තත්ත්වය නගා සිටුවීම සඳහා අරමුණු කළ තාක්ෂණික පුහුණු වැඩසටහන් පළාත් කෘෂිකර්ම දෙපාර්තමේන්තුවෙන් ඉටු කර තිබීම නිසා, අපේක්ෂිත අන්දමින් වියදම් නොවීම.

2502-02

යන්ත්‍ර මිලදී ගැනීම

715000.00

ආර්ථික සංවර්ධන අමාත්‍යාංශයේ ප්‍රතිපාදන මත සැලසුම් කර තිබූ කුකුල් පාලන වැඩසටහනට අවශ්‍ය ගොඩනැගිලි ඉදි කිරීම් අවසන් වන තෙක් අවශ්‍ය යන්ත්‍ර මිලදී නොගැනීම නිසා, මෙම අරමුදල් ඉතිරි විය. 2012 වසරේ එම යන්ත්‍ර මිලදී ගෙන ඇත.

6-2502-04

කුකුල් ගොවිපල ව්‍යාපෘතිය

1,100,000.00

ආර්ථික සංවර්ධන අමාත්‍යාංශයේ ප්‍රතිපාදන යටතේ ඉටු කරන ලද මෙම ව්‍යාපෘතියෙන් අරමුණු කළ පරිදි සංවර්ධන කාර්යයන් ඉටු කරමින් යන අවස්ථාවේ මහනුවර දිස්ත්‍රික් ලේකම් විසින් ගොවිපල් ඉඩමේ කොටසක් පවරා ගැනීමට කටයුතු කළ හෙයින්, එය නිරවුල් කරන තෙක් යෝජිත සංවර්ධන කාර්යයන් ඉටු කිරීම පුමාදවීම හේතුවෙන් ප්‍රතිපාදන ඉතිරි විය.

2502-01

දැයට කිරුළ වැඩසටහන

1,495,000.00

2012 දැයට කිරුළ වැඩසටහනට අදාළව වෙන් කරන ලද මුදලින් 2011 වර්ෂය තුළ දැරිය යුතු වියදම් දරා අවසන් කරන ලදී. 2012 වසරට සැලසුම් කරන ලද වැඩසටහන් සඳහා අරමුදල් ලබා ගැනීමට සහ වියදම් දැරීමට අමාත්‍යාංශයේ අනුමැතිය නොලැබූ හෙයින්, මෙම ප්‍රතිපාදන ඉතිරි විය.

2502-03

දැයට කිරුළ වැඩසටහන

270,000.00

- ඉහත පරිදි වේ.

2011 අයවැය මණ්ඩලයෙන් ප්‍රතිපාදන මුදලින් වියදම් දැරීමෙන් අනතුරුව ඉතිරි වූ මුදලකි.

2502-03

ක්ෂේත්‍ර සංවිධාන ව්‍යාපෘතිය

1,015,000.00

වැය අංකය අසම්පූර්ණ බැවින් අදාළ ව්‍යාපෘතිය හඳුනා ගැනීමට අපහසු වූ බැවින් පිළිතුරු සැපයිය නොහැකි බව කාරුණිකව දැනුම් දෙමි.

4.4

නිෂ්ක්‍රීය උතුරු උපයෝජන වත්කම්

ණය

අධිකාරිය මගින් දෛනික ගනුදෙනු පවත්වාගෙන යනු ලබන ආදායම් අංක 057-100-131-338046 දරණ ජංගම ගිණුමේ තැන්පත් කරන හෙයින් මෙම ගිණුමේ ගොවිපල් ආදායම් / මිලදී ගැනීම් / ඉදිකිරීම් කටයුතු වෙනුවෙන් රඳවා ගැනීම්, පස සංරක්ෂණය වෙනුවෙන් කරනු ලබන ගෙවීම්වල ගොවීන් විසින් ලබා නොගන්නා ලද ඉතිරි මුදල් සහ විවිධ තැන්පත් මුදල් ඇතුළු සියළුම නිමිශේෂ මෙම ගිණුමෙහි තැන්පත් කර ඇති බව සඳහන් කරමි.

මෙම ආදායම් ශේෂයෙන් රු 8,537,500.00 ක මුදලක් 2011 වසරේ අධිකාරියේ පුනරාවර්තන වියදම් සඳහා යොදවා ඇත.

මහා භාණ්ඩාගාරය මගින් සහ අමාත්‍යාංශයෙන් සපයනු ලබන පුනරාවර්ධන හා ප්‍රාග්ධන ප්‍රතිපාදන 057-1-001-1-1358028 දරණ ජංගම ගිණුමෙහි තැන්පත් කර දෛනික ගෙවීම් සිදු කරනු ලබන අතර, වර්ෂය පුරා මෙම ගිණුමෙහි ප්‍රතිපාදන ලැබීම් ශේෂ දක්නට ලැබේ.

මීට අමතරව 2011-12-31 දිනට පැවති ශේෂයෙහි ආර්ථික සංවර්ධන අමාත්‍යාංශයේ අර්ධ ගෘහාශ්‍රිත කුකුල් පාලන ව්‍යාපෘතියට ලබා දුන් රුමිලියන 4.5 න් 2011 වසරේදී දැරීමට සිදු වන රු 902,882.44 ක් අඩු වූ පසු රු 3,597,117.56 ක මුදලක් ඉතිරිව තිබූ අතර, එම මුදල 2012 අදාල ව්‍යාපෘතිය සඳහා වියදම් දැරීමට අනුමැතිය ලැබී ඇති හෙයින්, මේ වන විට රු 2,310,115.49 ක මුදලක් වියදම් වී ඇති බැව් කාරුණිකව දැනුම් දෙමි.

ඉතිරි ශේෂය 2012 වසරේ මූල ධන වියදම් ලෙස ඉදිරියට ගෙන දැනටමත් වියදම් දරා අවසන් බැව් වැඩිදුරටත් දැනුම් දෙමි.

4.5 හඳුනා ගන්නා ලද පාඩු

(අ) 2010 වසරේ ගෙවතු කළමනාකරන හා හෝඟ විවිධාංගීකරන වැඩසටහන යටතේ මාතලේ ප්‍රාදේශීය ලේකම් බල ප්‍රදේශය තුල ප්‍රතිලාභීන්ට බෙදා දීම සඳහා බේසි වැලි අදර්ශ පොල් උයනෙන් ලබා ගැනීමට නියමිත 5,354 ක පොල් පැල ප්‍රමාණයෙන් පැල 150 ක වර්ධනීය තත්ත්වය ඉක්මවා අදාල බදුන්වලට පත්‍ර සමහරක් මැරී තිබූ බැවින්, භාරනොගෙන ඇති බව අදාල කලාප භාර නිලධාරී මහතා විසින් ප්‍රකාශ කර ඇත.

දැනට විගණන විමසුමේ සඳහන් පරිදි පොල්පැල 150 ක වටිනාකම වූ රු 18,750.00 ක අලාභය සම්බන්ධයෙන් සාකච්ඡා කරගෙන යන බැව් කාරුණිකව දැනුම් දෙමි.

(ආ) එවකට අලෙවි ව්‍යාපෘතිය සඳහා සුදුසු ආරක්ෂිත ගබඩා පහසුකම් නොතිබීම හේතුකොට ගෙන මි උවදුරෙන් සහල් තොගයක් " පාරිභෝජනයට නුසුදුසු තත්ත්වයට පත් වූ බව පිළිගනිමි. එබැවින් අලෙවි කළමනාකරන කමිටු තීරණ මත කෘෂිසංවර්ධන නිලධාරීගේ නිර්දේශය මත අදාල සහල් තොගය සත්ව ආහාර සඳහා මුදා හරින ලදී.

4.6 කාර්ය මණ්ඩල පරිපාලනය

දැනට අධිකාරියේ අනුමත කාර්ය මණ්ඩලයේ පුරප්පාඩු සංඛ්‍යාව පහත පරිදි වේ.

	අනුමත කාර්ය මණ්ඩලය	තත්‍ය කාර්ය මණ්ඩලය	පුරප්පාඩු සංඛ්‍යාව	
ජ්‍යෙෂ්ඨ මට්ටම	01	01	-	
තෘතීය මට්ටම	15	11	04	සියළුම පුරප්පාඩු සඳහා 2013 වසරේ බඳවා ගැනීමට ප්‍රතිපාදන ඉල්ලුම් කර ඇත.
ද්විතීය මට්ටම	43	40	03	
ප්‍රාථමික මට්ටම	28	25	03	

4.7 සේවක පාරිභෝගික සඳහා ප්‍රතිපාදන වෙනුවෙන් අරමුදලක් ගොඩ නැගීම

අධිකාරියේ කාර්ය මණ්ඩල පාරිභෝගික වෙන් කිරීම් අධිකාරියේ ගිණුම්වල අරමුදලක් ලෙස පෙන්වා ඇතත්, ඒ සඳහා මහාභාණ්ඩාගාර ප්‍රතිපාදන නොලැබේ. අධිකාරියේ සේවකයින් ඉවත්වන අවස්ථාවලදී අදාල වර්ෂයේ පුනරාවර්ධන ඇස්තමේන්තු මුදලින් පාරිභෝගික සඳහා වෙන් කර ඇති මුදලින් ගෙවීම් කටයුතු කරගෙන යනු ලැබේ.

5 ගිණුම්කටයුතුභාවය සහ යහපාලනය

5.1 සංයුක්ත සැලැස්ම

කෘෂිකර්ම දෙපාර්තමේන්තුවේ ස්වාභාවික සම්පත් කළමනාකරණ මධ්‍යස්ථානයේ නිර්දේශය මත අතිරේක දිස්ත්‍රික් 03 තෝරා ගත් ප්‍රාදේශීය ලේකම් කොට්ඨාශවල වැඩසටහන් ක්‍රියාත්මක කිරීම.

5.2 ක්‍රියාකාරී සැලැස්ම

පිළිගනිමි.

ඇතැම් විශේෂ ව්‍යාපෘති වලින් අරමුණු කරන ලද සංවර්ධන කාර්යයන් මතු දක්වා ඇති විවිධ හේතූන් නිසා ක්‍රියාත්මක කිරීමට නොහැකි වූ හෙයින්, ප්‍රතිපාදන ඉතිරි වූ බව කාරුණිකව දැනුම් දෙමි.

5.3 අභ්‍යන්තර විගණනය

අප අධිකාරියේ අභ්‍යන්තර විගණන ඒකකයක් පිහිටුවා එහි රාජකාරී ඉටු කළ විගණන නිලධාරීන් වෙතත් රැකියාවකට යාම හේතුවෙන් මෙම විගණන නිලධාරී තනතුර පුරප්පාඩුව පවතින අතර, එම තනතුර සඳහා බඳවා ගන්නා තෙක් අදාළ රාජකාරී වෙතත් නිලධාරියෙකුගෙන් අදාළ කාර්ය ඉටු කරගනු ලැබේ.

5.4 ප්‍රසම්පාදන සැලැස්ම

2011 වර්ෂයේ අධිකාරිය විසින් පිළියෙලකර තිබූ ප්‍රසම්පාදන සැලැස්මේ විගණන විමසුමේ සඳහන් පරිදි මිලදී ගැනීම් ප්‍රමාද වීමට හේතු පහතින් සඳහන් කරමි.

හිරසාර පාංශු සංරක්ෂණ හා ඉඩම් (සංවර්ධන) ව්‍යාපෘතිය - බදුල්ල/මාතර/හම්බන්තොට/නුවරඑළිය

- | | | | |
|----|-----------------------------|---|--|
| 1. | 9' X 9' උද්ඵතල 2250 ක් | - | පාංශු සංරක්ෂණ කටයුතු නිමවීමෙන් පසු උද්ඵතල අවශ්‍ය ගොවීන්ට ලබාදීමට යෝජිත බැවින්, උද්ඵතල මිලදී ගැනීම ප්‍රමාද විය. |
| 2. | ඩිප්ටල් නාම ප්‍රවරු 04 ක් | - | 4.3 පරිදි වේ. |
| 3. | බීජ හා රෝපණ උව්‍ය කට්ටල 200 | - | කෘෂිකර්ම දෙපාර්තමේන්තුවේ ප්‍රමිතියට අදාළ පැළ නොමැති වීම හේතුවෙන් මිලදී ගැනීමට නොහැකි විය. එබැවින් ලියාපදිංචි සැපයුම්කරුන්ගෙන් මිල ගණන් කැඳවුවත්, ප්‍රමිතියට අනුකූල නොවන හෙයින් මිලදී ගැනීම් නොකරන ලදී. |
| 4. | වැසි ජල කළමනාකරන ව්‍යාපෘතිය | - | විධිමත් පරිදි ප්‍රසම්පාදන ක්‍රියාවලියට අනුව ගොඩනැගිලි උව්‍ය සැපයීම - රු.3,125,000/ මිලදී ගැනීමේදී ඇස්තමේන්තුගත මුදලට වඩා අඩුවෙන් වියදම් වීම. |

5.5 අය වැය ලේඛණමය පාලනය

(අ) පිළිගනිමි.

මින් ඉදිරියට වර්ෂයට 1971 අංක 38 දරණ මුදල් පනතේ විධි විධාන ප්‍රකාරව අය වැය ලේඛණ සකස් කර, අනුමත කර ගැනීමට අවශ්‍ය කටයුතු සිදු කරනු ලබන බැව් කාරුණිකව දැනුම් දෙමි.

(ආ) අප අධිකාරියේ පුනරාවර්තන විශදම් වලට අදාළ තැපැල්, විදුලිය සහ ජල සේවා වෙනුවෙන් ඇස්තමේන්තු ගත මුදල් අරපිරවැස්මෙන් යුතුව භාවිතා කිරීම හේතුවෙන්, මෙම මුදල් ඉතිරි විය.

6. පද්ධති හා පාලන

පිළිගනිමි.

විගණන වාර්තාවේ දක්වා ඇති විවිධ හේතූන් මත අනුමත ව්‍යාපෘති ඉටු කිරීමට ප්‍රමාද වීම හා අත්තිවුරුමට සිදු වී ඇති හෙයින්, ප්‍රතිපාදන ඉතිරි වී ඇත.

(අ) අයවැය පාලනය

ඉදිරි වර්ෂවල වාර්ෂික අය වැය පාලනය ගැන විධිමත් පරිදි සිදු කිරීමට අවශ්‍ය කටයුතු සිදු කරගෙන යනු ලැබේ.

(ආ) ප්‍රතිපාදන ප්‍රයෝජනයට ගැනීම


මින් ඉදිරියට ක්‍රියාකාරී සැලැස්මට අනුව සකස් කරන ලද ඇස්තමේන්තු අදාළ වර්ෂය තුළම එලදායී ලෙස යෙදවීමට අවශ්‍ය කටයුතු සැලසුම් කර ඇත.

(ඇ) ප්‍රසම්පාදන ක්‍රියාවලිය

2012 වසරේදී සකස් කර ඇත ක්‍රියාත්මක සැලැස්මට අනුව, ප්‍රසම්පාදන සැලැස්ම සකස් කර සියළුම මිලදී ගැනීම් සහ සේවා ප්‍රසම්පාදන මාර්ගෝපදේශ සංග්‍රහයට අනුව, විධිමත් පරිදි ක්‍රියාත්මක කරගෙන යනු ලැබේ.

(ඈ) ආදායම් විශදම් ගිණුම් තැබීම

විගණන විමසුම් 2.2.2 (අ) පරිදි, අධිකාරිය මගින් පවත්වාගෙන යනු ලබන ව්‍යාපෘති වලට අදාළ ආදායම්, විශදම් ගිණුම් වෙත වෙනම ගිණුම්වල හෙළිදරව් කිරීමට අවශ්‍ය කටයුතු කරගෙන යනු ලැබේ.


එම් ඩී ආර් පුස්පකුමාර

විධායක අධ්‍යක්ෂ

පිටපත -1. විගණන අධිකාරී, - දැනෙ.පි. සහ අ.ක.ස.

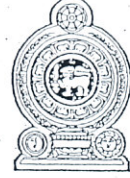
රජයේ විගණන අංශය

2. ලේකම්, - දැනෙ.පි.

කෘෂිකර්ම අමාත්‍යාංශය

කමිකරු සබඳතා සහ ඵලදායීතා ප්‍රවර්ධන අමාත්‍යාංශය
தொழில் உறவுகள், உற்பத்தித்திறன் மேம்பாட்டு அமைச்சு
Ministry of Labour Relations and Productivity Promotion

ජාතික ඵලදායීතා ලේකම් කාර්යාලය
தேசிய உற்பத்தித் திறன் செயலகம்
NATIONAL PRODUCTIVITY SECRETARIAT



මගේ අංකය }
எனது இல }
My No. }

NPO/SL/03/01/690

ඔබේ අංකය }
உமது இல }
Your No. }

03 August 2010

Chairman
Hadabima Authority of Sri Lanka

Payment for Air fare of Mr. B.T.S.W. Kumara, participant from Sri Lanka for Workshop on Best Practices of Logistics Management for Agribusiness: Consolidations and Distribution System for Agriculture Products : 16-20 August 2010 : Bangkok, Thailand

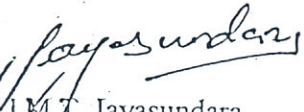
I am glad to inform you that, Mr. B.T.S.W. Kumara, Agriculture Development Officer of Hadabima Authority your Ministry have been selected to participate for the above workshop.

The preliminary arrangements have already been made to purchase the air ticket from B.O.C. Travels, which is a subsidiary of Bank of Ceylon at the cost of Rs.36,362.00. According to the instruction given by the APO, respective agency, which the participant belongs, has to pay the airfare and it will be reimbursed by the APO later. Hence, please be good enough to pay the airfare directly to B.O.C. Travels (Pvt.) Ltd, and submit the following documents to me in order to make necessary arrangements to reimburse it to you/your organization.

1. Photocopy of the Air ticket (Clear copy).
2. Used Air ticket.
3. Official receipt issued by the travel agent.
4. Bank account No. Name of the bank and address of the bank, that the reimbursement to be made.

Please note that the airport taxes and other taxes mentioned in the quotation will not be reimbursed by either APO or NPS and it has to be borne by the respective organization which the participant belongs.

I would appreciate if you could make the payment as soon as possible and collect the air ticket from B.O.C. Travels (Pvt.) Ltd. The cheque should be written in favour of B.O.C. Travels (Pvt.) Ltd.

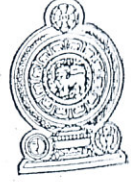

J.M.T. Jayasundara
Director, National Productivity Secretariat
Ministry of Labour Relations and Manpower

Copy 01: Mr. B.T.S.W. Kumara, Agriculture Development Officer,
Hadabima Authority of Sri Lanka

ප්‍රවෘද්ධි ප්‍රවර්ධන අමාත්‍යාංශය
Ministry of Productivity Promotion
உற்பத்தித்திறன் மேம்பாட்டு அமைச்சு

R. NO. 2291

ජාතික ප්‍රවෘද්ධි ලේකම් කාර්යාලය
தேசிய உற்பத்தித்திறன் செயலகம்
NATIONAL PRODUCTIVITY SECRETARIAT



මගේ අංකය
எனது இல
My No.

ඔබේ අංකය
உமது இல
Your No.

NPO/SL/03/690

Registered Post

12 July 2012

Deputy Director - Finance
Hadabima Authority of Sri Lanka
No.09
Gannoruwa
Peradeniya

Dear Sir

Reimbursement of Air Fare of the Workshop on Best Practices of Logistics Management for Agribusiness: Consolidation and Distribution System for Agricultural Products : 10-AG-41-GE-WSP-B : 17-21 May 2010 : Bangkok, Thailand

I am sending the cheque bearing No. 395832 dated 06 July 2012 for Rs.30,966.52 which is due to be reimbursed to Mr. S. M. S. D. Gunasinghe, in relation to the above seminar.

Please acknowledge the receipt.

Thanking You

Yours faithfully

Sy
W. M. D. S. Gunaratne



F.O.
PE issue a receipt
9/19

01

B.O.C Travels (Pvt) Ltd

MS.JAYANI/KRISHANTHI/MEKALA

Company: NATIONAL PRODUCTIVITY SECRETARIAT

Date:

2812162/

03/08/10

QUOTATION HANDLED BY : -SHIBLY-

Dear Sir,

Thank you for your inquiry regarding travel and pleased to give you the following details.

MR. B.T.S.W. KUMARA

DATE	SECTOR	FLT.NO	DEP/ARR	CLASS	STATUS
11Aug	Colombo / Bangkok	UL 888	0125 / 0625	Economy	Confirmed
11Aug	Bangkok / Colombo	UL 887	1855 / 2045	Economy	Confirmed

Air Fare - 31,200 LKR +TAX (1) 1500 LK +TAX (2) 2520 TS+ TAX (3) 1142 YQ

Air Fare : Rs. 36,362/-LKR Per Person (Including all taxes)

Air Line : Srilankan Airlines

Validity :01 Month

Time Limit : UL/ 04Aug /1200

PLEASE NOTE

Quotation is valid for 1 week

@ Cancellations / Voiding & Refund charges apply

Airfares / Taxes and Flight schedules are subject to change.

We trust the above details are to your satisfaction and look forward to being of service to you.

Thanking you ;

Yours Faithfully,

Rapthi Weerasuriya
Manager.

0181W