



**தேசிய போக்குவரத்து மருத்துவ நிறுவகம்**

**2021**

**ஆண்டறிக்கை**



## உள்ளடக்கம்

	பக்கம்
அறிமுகம்	5
நோக்கு	5
செயற்பணி	5
குறிக்கோள்	5
நிறுவனத்தின் பிரதான பணிகள்	5
தலைவர் உட்பட பணிப்பாளர் சபை	6
கணக்காய்வு மற்றும் முகாமைத்துவக் குழு	6
நிறுவனத்தின் சிரேட்ட முகாமைத்துவம்	6
நிறுவனத்தின் தகவல்	6
தலைவரின் செய்தி	7
தேசிய போக்குவரத்து மருத்துவ நிறுவகத்தின் பரிணாமம்	8-9
2021 ஆம் ஆண்டின் செயலாற்றுகை	10 - 19
கணக்காய்வாளர் அதிபதியின் அறிக்கை	20 - 26
கணக்காய்வு விசாரணைகளுக்காக எடுக்கப்பட்ட நடவடிக்கைகள்	27 - 30
2021 ஆம் ஆண்டின் செயலாற்றுகையை மேம்படுத்தும்	31
பொருட்டு பின்பற்றப்பட்ட நடவடிக்கைகள்	
இறுதிக் கணக்குகளின் அறிக்கை	
நிதி நிலைமைக் கூற்று	32
நிதிச் செயலாற்றுகை அறிக்கை	33
உரிமை மாற்றல் கூற்று	34
காகப் பாய்ச்சல் கூற்று	35
கணக்கீட்டுக் கொள்கை மற்றும் கணக்குகளுக்கான குறிப்புகள்	36 - 49
உண்மையான மற்றும் வரவுசெலவுச் சீராக்கக் கூற்றுக்கள்	50 - 54
கிளை அலுவலகங்களின் இலாபம்	55



## தேசிய போக்குவரத்து மருத்துவ நிறுவகம்

### 1. அறிமுகம்

வரையறுக்கப்பட்ட சவுத் வெஸ்டர்ன் பேருந்துக் கம்பனிக்குச் சொந்தமாக இருந்து அதன் ஊழியர்களுக்கு மருத்துவ வசதிகளை வழங்குவதற்கான மருத்துவ நிலையமொன்றாக இரத்மலானை டிபோ வளவில் அமைந்திருந்த இந்த நிறுவகம் 1958 ஆம் ஆண்டில் பேருந்துக் கம்பனி மக்கள்மயப்படுத்தப்பட்டதைத் தொடர்ந்து இலங்கை போக்குவரத்துச் சபைக்குச் சொந்தமாகியது. பேருந்து மக்கள்மயப்படுத்தப்பட்ட பின்னர் இ.போ.ச. மருத்துவப் பிரிவு எனும் பெயரில் இது அழைக்கப்பட்டது.

சேவைகளை விஸ்தரிக்கும் நோக்கில் இரத்மலானை டிபோ வளவில் அமைந்திருந்த மருத்துவ நிலையம், 1970 ஆம் ஆண்டில் இலங்கை போக்குவரத்துச் சபைக்குச் சொந்தமான நுகேகொடை, ஹைலெவல் வீதி, இலக்கம் 170 எனும் இடத்திற்குக் கொண்டுவரப்பட்ட அதேவேளையில், தற்போது தேசிய போக்குவரத்து மருத்துவ நிறுவகம் எனும் பெயரில் போக்குவரத்து அமைச்சின் கீழ் சுயமாக வருமானத்தை ஈட்டும் அரசு நியதிச் சட்டமுறை நிறுவகமொன்றாக தொழிற்படுகின்றது.

1997 ஆம் ஆண்டின் 25 ஆம் இலக்க தேசிய போக்குவரத்து மருத்துவ நிறுவகச் சட்டத்தின் மூலம் தாபிக்கப்பட்டுள்ளன. நிறுவகத்தின் அடிப்படை நோக்கங்களை நிறைவேற்றிக் கொள்ளும் பொருட்டு, 1999 ஆம் ஆண்டில் நுகேகொடை தலைமையகத்திலிருந்து ஆரம்பித்து தற்போது இருபத்தைந்து மாவட்டங்களிலும் வியாபித்துள்ள கிளை அலுவலக வலையமைப்பைக் கொண்டுள்ளது.

### 2. நோக்கு

ஒவ்வொரு வழிச்செலுத்துகைக்குப் பின்னாலும் ஆரோக்கியமான சாரதியொருவரை அமர்த்துதல்.

### 3. செயற்பணி

இலங்கையினுள் போக்குவரத்து மருத்துவத் துறையில் முன்னோடியாக இருந்து சகல சாரதி அனுமதிப்பத்திர விண்ணப்பதாரர்களுக்கும் தரமான மருத்துவ பரிசோதனை மேற்கொண்டு உடல், உள தகுதி பற்றிய சான்றிதழை வழங்குதல்.

### 4. குறிக்கோள்

- சகல சாரதி அனுமதிப்பத்திர விண்ணப்பதாரிகளினதும் உடல், உள தகுதியைப் பரிசோதனை செய்தல்.
- வழங்கப்படுகின்ற மருத்துவச் சான்றிதழின் தரத்தையும் பாதுகாப்பு உபாயத் திட்டத்தையும் மேம்படுத்துதல்.
- சிறந்த மனிதவள முகாமைத்துவத்தினூடாக சேவையின் தரத்தை அடைந்துகொள்ளுதல்.

### 5. நிறுவனத்தின் பிரதான பணிகள்

கனரக வாகன சாரதிகள், மென் ரக வாகன சாரதிகள், சாரதி பயிற்சி பாடசாலை மூலம் பயிற்சியை ஆரம்பிப்பதற்கு எதிர்பார்ப்புள்ள சகலரும், கௌரவ நீதி மன்றம், இலங்கை போக்குவரத்து சபை, பயணிகள் போக்குவரத்து அதிகாரசபை உள்ளிட்ட ஏனைய நிறுவனங்களின் மூலம் அனுப்பப்படுகின்ற சாரதிகளின் மருத்துவ பரிசோதனையை மேற்கொண்டு அவர்களின் தகுதியை சான்றுப்படுத்தி மருத்துவ சான்றிதழ் வழங்குவது இந்த நிறுவனத்தின் பிரதான பணியாகும்.

### தலைவர் உட்பட பணிப்பாளர் சபை

தலைவர்/பிரதான நிறைவேற்று உத்தியோகத்தர்	- டாக்டர். திரு. எஸ்.ஏ.கே. கமகே
பணிப்பாளர் சபை உறுப்பினர்கள்	- திருமதி. வீ.பி.சீ.ஆர். அபேகுணவர்தன - திரு. சஷி வெல்கம - திரு. டபிள்யு. சுமித் நிஷ்ஷங்க - திரு. இந்திக ஹப்புகொட (2021.07.16 ஆம் திகதி முதல்) - திரு. பி.டபிள்யு.சீ.எஸ். பனாபிட்டிய - திரு. எஸ். கிரிதரன் - டாக்டர் திரு. எஸ்.கே.பி. தரங்க - டாக்டர் பிரசாத் ரணவீர - திரு. சுனில் புஞ்சிஹேவா
பணிப்பாளர் சபையின் செயலாளர்	- திருமதி. கே.ஜி.ஐ.எஸ்.பெரேரா
பணிப்பாளர் சபைக் கூட்டம்	- மீளாய்வு வருடத்தில் பதினொரு சபைக் கூட்டங்கள் இடம்பெற்றன.

### கணக்காய்வு மற்றும் முகாமைத்துவக் குழு

கணக்காய்வு மற்றும் முகாமைத்துவக் குழு உறுப்பினர்கள்

தலைவர்	- திரு. எஸ். கிரிதரன்
உறுப்பினர்கள்	- திருமதி. வீ.பி.சீ.ஆர். அபேகுணவர்தன
உறுப்பினர்கள்	- டாக்டர் திரு. எஸ்.கே.பி. தரங்க
கண்காணிப்பாளர்	- திரு. டபிள்யு.எம்.எஸ்.பி. விஜேரத்ன
கண்காணிப்பாளர்	- திரு. பி.கே.எம்.டி. குணசேன
பணிப்பாளர் (நிருவாகம். நிதி)	- திரு. ரீ.ஜி. லக்ஷன்
பிரதான மருத்துவ உத்தியோகத்தர்	- டாக்டர் திருமதி. கே.எஸ்.எம். சமரசேகர
கணக்காய்வாளர்	- திரு. எஸ்.பி.ஏ.எஸ். திஸாநாயக்க
நிருவாக உத்தியோகத்தர்	- திருமதி. எச்.எச்.ஆர்.கே. ஹேரத்
உள்ளக கணக்காய்வாளர் (பதில்)	- திருமதி. எல்.பி.கே. சிகேரா
செயலாளர்	- திருமதி. கே.ஜி.ஐ.எஸ்.பெரேரா

கணக்காய்வு மற்றும் முகாமைத்துவக் குழு கூட்டம் - மீளாய்வு வருடத்தில் இரண்டு குழுக் கூட்டங்கள் இடம்பெற்றன.

### நிறுவனத்தின் சிரேட்ட முகாமைத்துவம்

பணிப்பாளர் (நிருவாகம். நிதி)	- திரு. ரீ.ஜி. லக்ஷன்
பிரதான மருத்துவ உத்தியோகத்தர்	- டாக்டர் திருமதி. கே.எஸ்.எம். சமரசேகர
கணக்காய்வாளர்	- திரு. எஸ்.பி.ஏ.எஸ். திஸாநாயக்க
நிருவாக உத்தியோகத்தர்	- திருமதி. எச்.எச்.ஆர்.கே. ஹேரத்
உள்ளக கணக்காய்வாளர் (பதில்)	- திருமதி. எல்.பி.கே. சிகேரா

### நிறுவனத்தின் தகவல்

நிறுவனத்தின் பதிவுசெய்யப்பட்ட அலுவலகதொலைபேசி இல	- 0112-812796
அலுவலக தொலைநகல் இல.	- 0112-812795
அலுவலக மின்னஞ்சல் முகவரி	- வெஅ;எடவநெவ.டம
அலுவலக இணையத்தள முகவரி	- றறற.வெஅ.டம

## தலைவரின் செய்தி



2021 ஆம் ஆண்டு நமது நாட்டிலும் நமது நிறுவனத்திலும் உள்ள அனைவருக்கும் உறவினர்கள் மற்றும் நண்பர்களை இழந்து ஊழிஊழி-19 தொற்று நோயினால் உடல்நலப் பாதிப்புகளுடன் போராட வேண்டிய ஒரு காலமாக இருந்தது.

எவ்வாறாயினும், இந்த சவால்மிக்க காலத்தில் தேசிய போக்குவரத்து நிறுவனத்தில் உள்ள எங்கள் அணி, எங்கள் சேவைகள் தேவைப்படும் சமூகங்களுக்கு சரியான முறையில் வழங்குவதற்கு நடவடிக்கைகளை மேற்கொண்டது.

விடாமுயற்சியுடன் கடின உழைப்புக்கு மத்தியில் வேலைசெய்தமை குறித்து அனைத்து நண்பர்களுக்கும் நன்றி தெரிவிப்பதற்கு இதனை ஒரு வாய்ப்பாக பயன்படுத்துகிறேன். அதேபோன்று நம் நாட்டிற்கு எல்லா வகையிலும் உதவிய சுகாதார ஊழியர்களுக்கும், அதேபோன்று உயிர்காக்கும் தடுப்பூசிகளை உருவாக்கி தயாரித்த விஞ்ஞானிகளுக்கும், உலகை மீண்டும் திறப்பதற்கு அவர்கள் வழங்கிய திறமைக்கும் கற்பனைக்கும் நன்றிகளைத் தெரிவிக்க விரும்புகிறேன்.

ஊழிஊழி-19 தொற்றுநோய் ஆபத்தினால் ஏற்பட்ட இடையூறு பல சவால்களைக் கொண்டுவந்த போதிலும், அது நமக்கு சில முக்கியமான பாடங்களையும் கற்றுத் தந்துள்ளது. முடிந்தவரை நம்மையும், நம் மக்களையும் பாதுகாத்துக்கொள்ள வேண்டியதன் தேவை, கைக்கு எட்டும் தூரத்திற்கு விலகி நின்றல், வாயையும் முக்கையும் முடிக்கொள்ளுதல், சுத்தமாக இருத்தல் ஆகியவை அதில் உள்ளடங்கும். அதை ஒரு வரமாக எடுத்துக் கொண்டோம்.

ஒரு நிறுவனத்தின் பெறுபேறுகள் வீழ்ச்சியடைவதைக் கண்டு எந்தத் தலைவரும் மகிழ்ச்சியடைவதில்லை. மேலும், கோவிட்-19 நோய்த்தொற்றின் தொற்றுநோய் அபாயம் இருந்தபோதிலும், நாட்டில் உள்ள ஏனைய நிறுவனங்களுக்கு முன்மாதிரியாக இருக்கும் விதத்தில் 2021 ஆம் ஆண்டு முடிவடைந்த விதம் மற்றும் எங்கள் செயலாற்றுகை என்பன மிகவும் மரியாதைக்குரியது என நான் நம்புகிறேன்,

நாங்கள் எங்களைக் கண்டறிந்த சூழ்நிலையில், கோவிட்-19 நோய்த்தொற்றின் தொற்றுநோய் ஆபத்து எங்கள் பெறுபேறுகளை பாதிக்காத வகையில் நடவடிக்கைகளை மேற்கொள்ளக் கூடியதாக இருந்தது.

நினைத்துப்பார்க்க முடியாத வகையில் நேர்மறையாகவும் வலிமையாகவும் ஆண்டை நிறைவுசெய்வதற்கு மேற்கொண்ட தியாகங்களுக்கு எனது அணிக்கும் உயர் மட்டத்திலிருந்து எம்மை வழிநடத்திய கௌரவ அமைச்சர் திலும் அமுனுகம மற்றும் அமைச்சின் செயலாளர், பொறியியலாளர் லலித் டி சில்வா உட்பட அமைச்சின் அனைத்து உத்தியோகத்தர்களுக்கும் அனைத்து பணிப்பாளர் சபை உறுப்பினர்களின் சார்பாக எனது நன்றியை தெரிவித்துக் கொள்வதற்கு இதனை ஒரு சந்தர்ப்பமாக எடுத்துக்கொள்ள நான் விரும்புகிறேன்.

இந்த முன்வைப்புக்காக தியாகம் செய்த ஆராய்ச்சி மற்றும் அபிவிருத்தி உத்தியோகத்தர் திருமதி சந்தமாலி வீரகுரிய அவர்களுக்கும் அந்த அணியினருக்கும் நன்றிகள் உரித்தாக வேண்டும்.

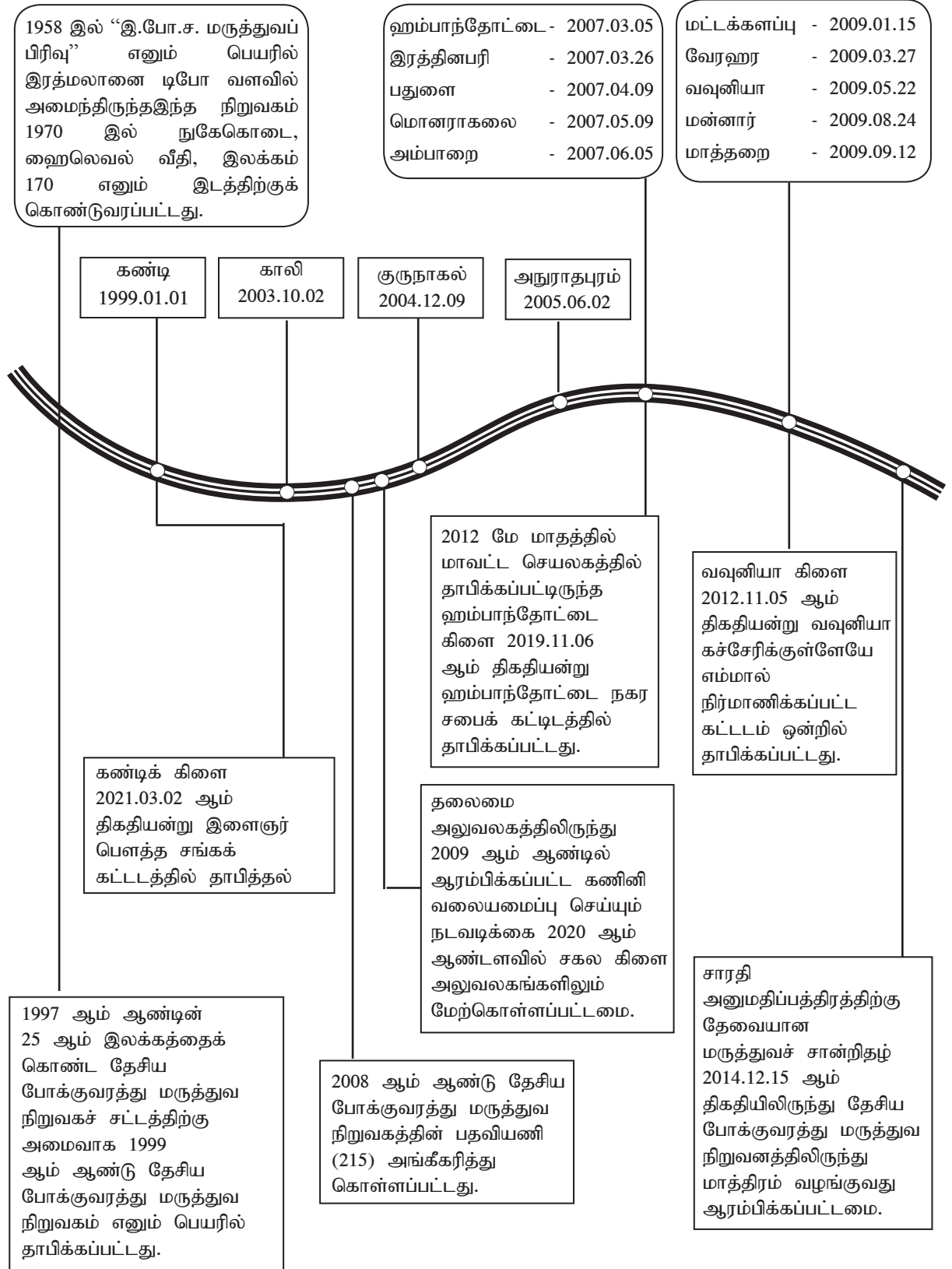
முன்வரும் ஆண்டை நேர்மறையாக நோக்கி !!!

டாக்டர் சவீந்திர கமகே

தலைவர்

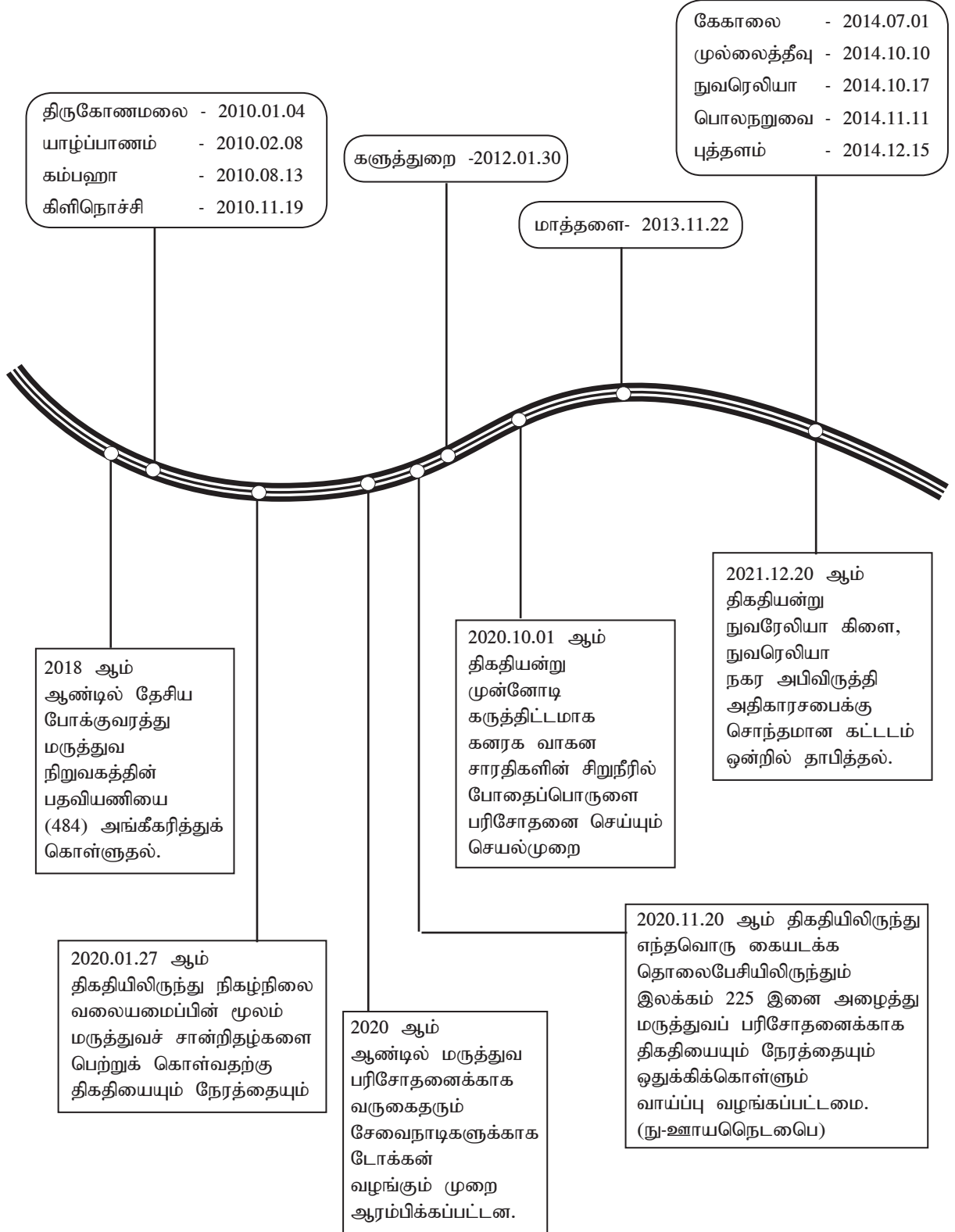
தேசிய போக்குவரத்து மருத்துவ நிறுவகம்

## தேசிய போக்குவரத்து மருத்துவ நிறுவகத்தின் பரிணாமம்





## தேசிய போக்குவரத்து மருத்துவ நிறுவகத்தின் பரிணாமம்



## 2021 ஆம் ஆண்டின் செயலாற்றுகை

2021 ஆம் ஆண்டின் டிசம்பர் மாத இறுதி வரை சாரதி அனுமதிப்பத்திர விண்ணப்பதாரிகளின் மருத்துவ பரிசோதனைகளை மேற்கொண்டு மருத்துவ சான்றிதழ் வழங்குவது பற்றிய பகுப்பாய்வுகள் பின்வருமாறு.

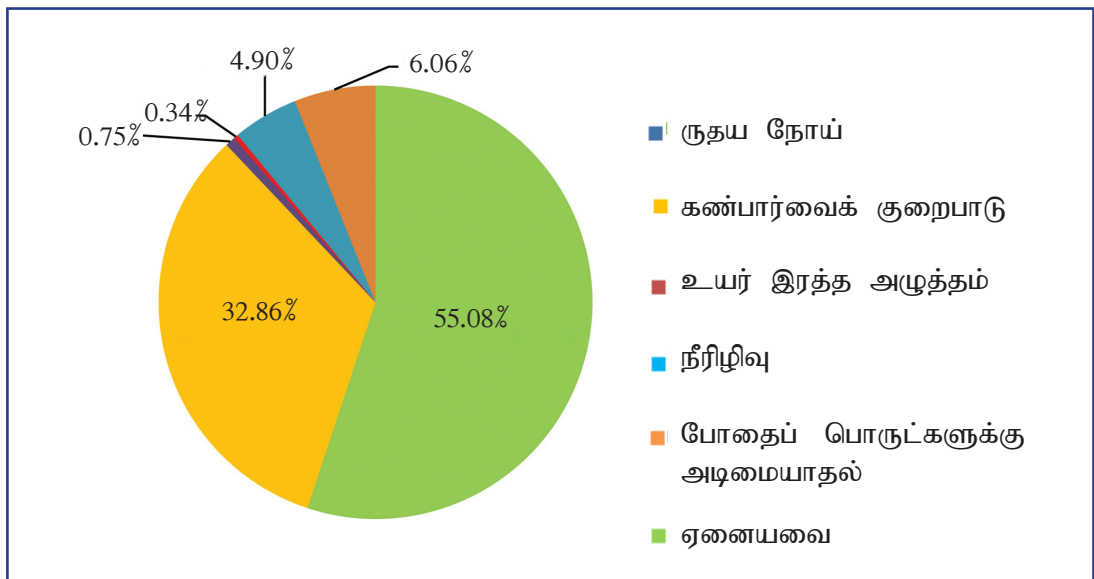
2021 டிசம்பர் 31 ஆம் திகதி வரை

கிளை	மேற்கொள்ளப் பட்ட மொத்த மருத்துவப் பரிசோதனை களின் எண்ணிக்கை	சுகாதாரக் காரணிகளின் அடிப்படையில் மருத்துவப் பரிசோதனையில் தற்காலிகமாக சித்தியடையாத சாரதிகள் மற்றும் சாரதி அனுமதிப் பத்திர விண்ணப்பதாரர்களின் எண்ணிக்கை	தற்காலிகமாக சித்தியடையாத சாரதிகள் மற்றும் சாரதி அனுமதிப் பத்திர விண்ணப்பதாரர்களின் முன்னெற்றம்
தலைமை அலுவலகம்	101,584	13,846	13.63%
வேரஹர	43,211	3,441	7.96%
கம்பஹா	61,865	3,920	6.34%
களுத்துறை	26,508	1,525	5.75%
கண்டி	44,905	2,714	6.04%
மாத்தறை	28,447	1,366	4.80%
காலி	32,427	2,337	7.21%
ஹம்பாந்தோட்டை	31,746	1,784	5.62%
குருணாகல்	66,192	3,343	5.05%
அநுராதபுரம்	38,667	1,795	4.64%
இரத்தினபுரி	27,046	1,121	4.14%
பதுளை	23,279	1,343	5.77%
மொனராகலை	16,308	1,233	7.56%
யாழ்ப்பாணம்	24,142	1,424	5.90%
மன்னார்	4,551	266	5.84%
வவுனியா	8,322	485	5.83%
கிளிநொச்சி	10,817	731	6.76%

மட்டக்களப்பு	18,379	716	3.90%
திருகோணமலை	15,363	1,598	10.40%
அம்பாறை	22,134	1,725	7.79%
மாத்தளை	18,209	945	5.19%
கேகாலை	24,015	1,197	4.98%
முல்லைதீவு	5,159	508	9.85%
நுவரெலியா	12,735	944	7.41%
பொலநறுவை	15,966	1,314	8.23%
புத்தளம்	23,388	1,472	6.29%
மொத்தம்	745,366	53,093	7.12%

2021 டிசம்பர் மாதம் 31 ஆம் திகதி வரை மேற்கொள்ளப்பட்ட மொத்த மருத்துவ பரிசோதனைகளின் எண்ணிக்கை 745,366 ஆகும். அதன் மூலம் 2021 டிசம்பர் 31 ஆம் திகதி வரை சுகாதார காரணிகளின் அடிப்படையில் சாரதி தொழிலில் ஈடுபடுத்துவதற்குத் தகுதியற்றவர்கள் என மருத்துவர்களினால் தீர்மானிக்கப்பட்டுள்ளவர்களின் அளவு 7.12% ஆகும். அதாவது பரிசோதனைகளுக்காகத் தோற்றிய விண்ணப்பதாரர்களில் ஒவ்வொரு 100 நபர்களுக்கும் 7 இற்கும் 8 இற்கும் இடைப்பட்ட எண்ணிக்கையிலானவர்கள் சுகாதார காரணிகளின் அடிப்படையில் வாகனங்களைச் செலுத்துவதற்குத் தகுதியற்றவர்கள் என உறுதிப்படுத்தப்பட்டுள்ளது.

மருத்துவப் பரிசோதனைகளை மேற்கொள்ளும் போது அடையாளங்காணப்பட்ட நோய்கள் பின்வருமாறு.



அடையாளங் காணப்பட்ட நோய்களில் கூடுதலான சதவீதத்திற்கு காரணம் கண் பார்வைக் குறைபாடு என்பது மேலே காட்டப்பட்டுள்ள வரைபின் மூலம் தெளிவாகின்றது.

2021 ஆம் ஆண்டில் பொலிஸ் திணைக்களத்தின் மூலமும் கௌரவ நீதிமன்றத்தின் மூலமும் பல்வேறு குற்றச் செயல்களின் காரணமாக மருத்துவப் பரிசோதனைகளை மேற்கொள்வதன் தேவைப்பாட்டின் அடிப்படையில் அனுப்பப்பட்ட சாரதிகளில் 8 இற்கும் 9 இற்கும் இடையிலான சதவீதத்தினர் வாகனம் செலுத்துவதற்கு தகுதியான உடல் அல்லது உள தகுதியைக் கொண்டவர்களல்ல என அடையாளங் காணப்பட்டுள்ளது. அதன் பிரகாரம் சுகாதார ரீதியில் சாரதிகள் வாகனத்தை செலுத்துவதற்கு தகுதியற்றவர்கள் என சான்றுப்படுத்துவதன் மூலம் வீதி விபத்துக்களைக் குறைப்பதற்கு எமது நிறுவனம் நேரடியாகப் பங்களிப்புச் செய்யப்பட்டுள்ளது.

2021டிசம்பர் 31 ஆம் திகதி வரை			2020டிசம்பர் 31 ஆம் திகதி வரை		
சேவை நா- டிகளின் எண்ணிக்கை	மருத்துவப் பரிசோதனைக்கு தோற்றிய சந்தர்ப்பத்தில் வெற்றி அ- டயாத வர்களின் எண்ணிக்கை	வெற்றி அ- டயாத சேவை நாடிகளின் சதவீதம்	சேவை நா- டிகளின் எண்ணிக்கை	மருத்துவப் பரிசோதனைக்கு தோற்றிய சந்தர்ப்பத்தில் வெற்றி அ- டயாத வர்களின் எண்ணிக்கை	வெற்றி அ- டயாத சேவை நாடிகளின் சதவ- ீதம்
3,152	139	4.41	3,248	292	8.99

2021.01.01 முதல் 2021.12.31 வரை பொலிஸ் திணைக்களத்தின் மூலமும் கௌரவ நீதிமன்றத்தின் மூலமும் முன்னிலைப்படுத்தப்பட்ட சாரதிகள் பற்றிய விபரம்

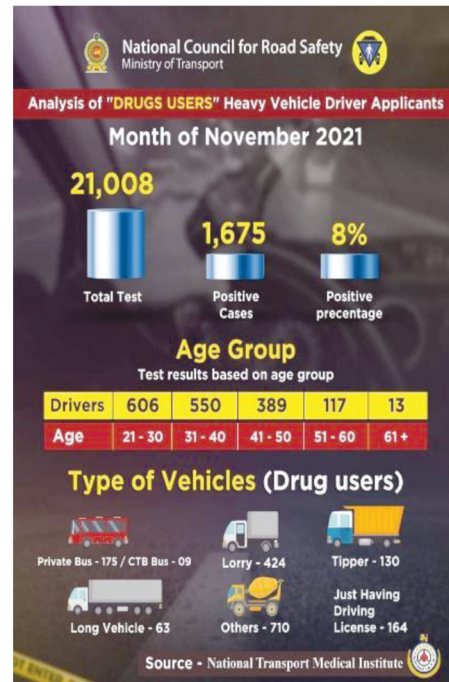
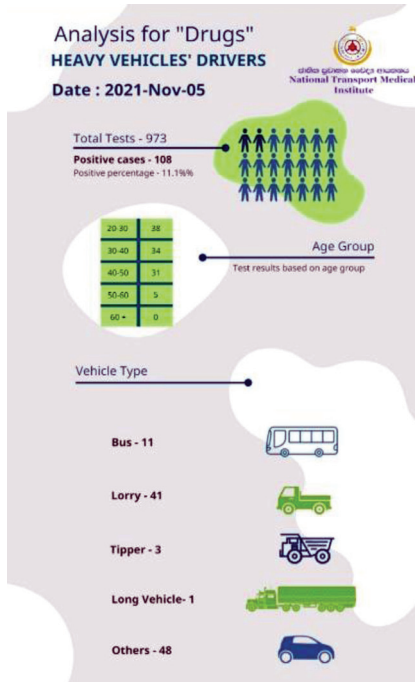
1. 2022.01.01 முதல் 2022.12.31 வரை பொலிஸ் திணைக்களத்தின் மூலமும் கௌரவ நீதிமன்றத்தின் மூலமும் முன்னிலைப்படுத்தப்பட்ட சாரதிகளின் மொத்த எண்ணிக்கை - 3152
2. அதில் பாரிய வாகன விபத்துக்களை ஏற்படுத்திய சாரதிகளின் எண்ணிக்கை - 892
3. பாரிய வாகன விபத்துக்களை ஏற்படுத்திய சாரதிகளின் குறைபாடு இருந்த சாரதிகளின் எண்ணிக்கை - 60
4. பாரிய வாகன விபத்துக்களை ஏற்படுத்திய சாரதிகளிடம் கண்டுபிடிக்கப்பட்ட குறைபாடு பற்றிய விபரம் -

	குறைபாடு	எண்ணிக்கை	சதவீதம்
1	நீரிழிவு	0	-
2	அதிக அரத்த அழுத்தம்	2	0.22%
3	கண்பார்வைக் குறைபாடு	36	4.04%
4	கை கால்களில் குறைபாடு	21	2.35%
5	ஏனையவை	1	0.11%
6	எந்தவொரு குறைபாடுகளும் இலாதவர்கள்	832	93%
	மொத்தம்	892	

2021.01.01 முதல் 2021.12.31 வரை கனரக வாகன சாரதி அனுமதிப்பத்திர விண்ணப்பதாரர்களிடம் மேற்கொள்ளப்பட்ட போதைப் பொருள் சம்பந்தமான சிறுநீர் பரிசோதனைகளின் பெறுபேறுகள் மற்றும் பரிந்துரைகள்

	எண்ணிக்கை	சதவீதம்
மேற்கொள்ளப்பட்ட மொத்த பரிசோதனைகளின் எண்ணிக்கை	48726	-
முதற் தடவையில் சித்தியடையாதவர்களின் எண்ணிக்கை	4179	8.57%
இரண்டாவது தடவையில் சித்தியடையாதவர்களின் எண்ணிக்கை	235	0.48%
மூன்றாவது தடவையில் சித்தியடையாதவர்களின் எண்ணிக்கை	35	0.07%
மேற்கத்திய மருந்துகளை எடுத்தவர்களின் எண்ணிக்கை	3	0.006%
ஆயுர்வேத மருந்துகளை எடுத்தவர்களின் எண்ணிக்கை	1	0.002%
வெளிநாட்டுக்குச் செல்வதற்கு விடுவிக்கப்பட்டவர்களின் எண்ணிக்கை	1	0.002%
கனரக வாகனத்திலிருந்து மென்ரக வாகனங்களுக்கு மாறியவர்களின் எண்ணிக்கை	2	0.004%
நிருவாகத்தினால் பல்வேறு காரணங்களின் அடிப்படையில் விடுவிக்கப்பட்டவர்களின் எண்ணிக்கை	5	0.01%

மேற்கொள்ளப்பட்ட போதைப் பொருள் சம்பந்தமான சிறுநீர் பரிசோதனைகளின் எண்ணிக்கை நாளாந்தம் பல்வேறு இடங்களுக்கு, மாதாந்தம் பல்வேறு இடங்களுக்கு அனுப்பப்பட்ட விபரங்களின் சுருக்கத்தின் வரைபு



1. இலஞ்சம், ஊழல் மற்றும் மோசடி ஆகியவற்றைக் குறைத்து சேவைநாடிகளின் சேவை திருப்தியை அதிகரித்தல்



சேவையை எதிர்பார்த்து வருபவர்களின் புகைப்படத்துடன் சேவையை வழங்கக் கூடிய கால எல்லையை குறிப்பிட்டு வழங்கப்படும் டோக்கன் சீட்டின் காரணமாக எந்தவொரு காரணத்தின் அடிப்படையிலும் இடைத் தரக்கருக்கு சம்பந்தப்படக்கூடிய வாய்ப்பு இல்லாத அதேவேளையில், வரிசைகளும் ஏற்படுவதில்லை.

இதற்கு மேலதிகமாக, கௌரவ இராஜாங்க அமைச்சர் திலும் அமுனுகம் அவர்களின் எண்ணக்கருவின் அடிப்படையில் டெலிகாம் நிறுவனத்துடன் ஒன்றிணைந்து ஆரம்பிக்கப்பட்ட 225 எனும் இலக்கத்தை அழைப்பதன் மூலம் அல்லது நு-உாயநெட்டபை எனும் யுஈ இனை தரவிறக்கம் செய்வதன் மூலம் எந்த ஒரு கிளையிலிருந்தும் சேவையைப் பெற்றுக்கொள்வதற்கு ஒரு திகதியையும் நேரத்தையும் ஒதுக்கிக் கொள்ளக்கூடிய கருத்திட்டத்தை 2021.10.31 ஆம் திகதியன்று முடிவுறுத்தக் கூடியதாக இருந்தது.

2. கிளைகளில் மருத்துவ பரிசோதனை அறைகளின் அளவை அதிகரித்தல் மற்றும் ஏனைய உட்கட்டமைப்பு வசதிகளை விரிவுபடுத்தும் கருத்திட்டத்தையும் வசதிகளையும் விரிவுபடுத்த முடியாத கட்டடங்கள் உள்ள கிளைகளில் அதற்காக புதிய இடங்களை பெற்றுக்கொடுக்கும் கருத்திட்டம்

சேவைநாடிகளுக்கு மாத்திரமன்றி பதவியினர்களினதும் சேவை திருப்தியினை அதிகரிப்பதை நோக்காகக் கொண்டு ஆரம்பிக்கப்பட்ட இந்த கருத்திட்டத்தின் முதலாவது கட்டத்தை 2021.10.31 ஆம் திகதியன்று வெற்றிகரமாக முடிவுறுத்தக் கூடியதாக இருந்தது. அதன் பிரகாரம், குருநாகல், வேறஹர, புத்தளம் மற்றும் அனூராதபுரம் போன்ற கிளைகளின் வசதிகள் விரிவுபடுத்தப்பட்டுள்ளது.



கண்டி மற்றும் முல்லைத்தீவு போன்ற வசதிகளை விரிவுபடுத்த முடியாத கட்டடங்களுக்குப் பதிலாக புதிய இடங்களை பெற்றுக் கொடுப்பதற்கும் ஏற்கனவே நடவடிக்கை எடுக்கப்பட்டுள்ளது.



தேசிய போக்குவரத்து மருத்துவ நிறுவகத்தின் கண்டிக் கிளையை மேலதிக வசதிகள் கொண்ட புதிய இடமொன்றில் ஆரம்பிக்கும் விழா போக்குவரத்து அமைச்சர் கௌரவ காமினி லொக்குகே அவர்களினதும் போக்குவரத்து இராஜாங்க அமைச்சர்கௌரவ திலும் அமுனுகம அவர்களினதும் தலைமையில் இடம்பெற்றது.



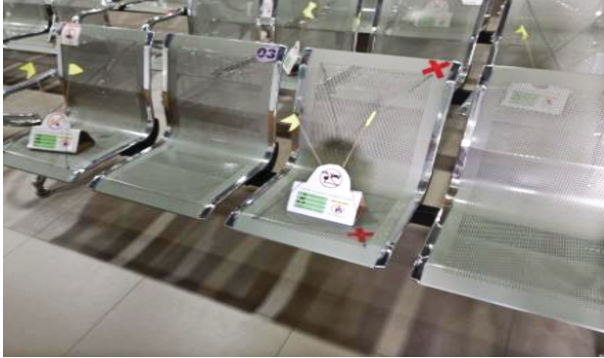
இதற்கு மேலதிகமாக திருகோணமலை, மட்டக்களப்பு, நுவரெலியா, பதுளை, மாத்தறை, களுத்துறை, பொலன்னறுவை மற்றும் காலி ஆகிய கிளைகளுக்கு புதிய இடங்கள் ஏற்கனவே அடையாளம் காணப்பட்டுள்ளன.

3. உத்தியோகத்தர்கள் மற்றும் ஊழியர்கள் வெற்றிடங்களை பூர்த்தி செய்து நேர்மறையான மனப்பாங்கினை ஏற்படுத்துதல்

நிறுவனத்தின் மனிதவள மதிப்பீட்டிற்கு அமைவாக வெற்றிடமாக இருந்த பதவியணியை ஆட்சேர்ப்புச் செய்வதற்கு நடவடிக்கை எடுக்கப்பட்டுள்ளது.

புதிய நியமனங்கள்(2021.12.31 இல் உள்ளவாறு)	
மருத்துவ உத்தியோகத்தர்கள் (ஒப்பந்த அடிப்படையில்)	05
பணிப்பாளர்(நிருவாகம்/நிதி)	1
ஆய்வுகூட தொழில்நுட்பவியலாளர்	6
ஆய்வுகூட உதவியாளர்	14
எழுதுநர்	9
தகவல் தொழில்நுட்ப தொழில்நுட்ப வல்லுநர் (ஒப்பந்த அடிப்படையில்)	2
மருத்துவ ஓடர்லி	11
தொழில்நுட்ப நிபுணர் அல்லாத சேவை	20

4. ஊழினை-19 தொற்றுநோய் ஆபத்திற்கு மத்தியிலும் சுகாதாரப் பாதுகாப்பு முறைகளை பின்பற்றி தொடர்ச்சியாக சேவைகளை வழங்குதல்.





5. வாகன விபத்துகளை தவிர்க்கும் நோக்கத்துடன் ஆரம்ப நடவடிக்கையாக இலங்கையில் பிரபலமான போதைப் பொருட்களைப் பயன்படுத்தும் கனரக வாகனச் சாரதிகளைக் கண்டறியும் முறைமையொன்றை நடைமுறைப்படுத்துதல்

## போதைப்பொருள் பரிசோதனையை முதல்முறையாக அறிமுகப்படுத்துதல்



• நிதர்ஷனி விக்ரமசிங்ஹ

போதைப் பொருளைப் பயன்படுத்திய நிலையில் வாகனங்களை செலுத்துவதனைத் தடுக்கும் நோக்கத்துடன் கனரக வாகன சாரதிகளுக்காக போதைப் பொருள் பரிசோதனையை முதல்முறையாக

அறிமுகப்படுத்தும் நிகழ்வு தேசிய போக்குவரத்து மருத்துவ நிறுவனத்தில் நேற்று (20 ஆம் திகதி) இடம்பெற்றது.

அதன் பிரகாரம், சாரதி அனுமதிப் பத்திரத்தை புதுப்பிப்பதற்கும் சாரதி அனுமதிப்பத்திரத்தை

பெற்றுக் கொள்வதற்கும் வருகை தருகின்ற கனரக வாகன சாரதிகள் இந்த பரிசோதனைக்கு முகங்கொடுக்க வேண்டியது கட்டாயமானதாக இருக்கின்ற அதேவேளையில், மருத்துவ பரிசோதனையில் தோல்வியுறும் நபர்களுக்கு மருத்துவச் சான்றிதழ் வழங்கப்படுவதில்லை. அதற்கு அமைவாக அவர்களுக்குசாரதி அனுமதிப்பத்திரத்தை பெற்றுக்கொள்வதற்கு உள்ள வாய்ப்பை இழந்துவிடுகின்றனர். இந்த போதைப்

பொருள் பரிசோதனை நாடுபூராவும் அமைந்துள்ள தேசிய போக்குவரத்து மருத்துவ நிறுவனத்தின் கிளைகளிலும் மேற்கொள்ளப்படவுள்ளன.

இந்த நிகழ்வில் போக்குவரத்து அமைச்சர் காமினி லொக்குகே மற்றும் வாகன ஒழுங்குறுத்துகை, பேருந்து போக்குவரத்து சேவைகள் மற்றும் புகையிரத பெட்டிகள் மற்றும் மோட்டார் வாகனகைத்தொழில் இராஜாங்க அமைச்சர் திலும் அமுனுகம ஆகியோரும் கலந்து கொண்டனர்

6. சகல நிறுவனங்களையும் ஒரே விதமாக அமைத்தல்

அதாவது இதயபூர்வமான வரவேற்பு!! சேவைநாடிகளுக்கு தங்கி இருப்பதற்கு வசதியான இடம்...!!! மருத்துவ பரிசோதனைக்கு அழைக்கும் வரை சேவைநாடிகளின் அறிவுக்கு ஏதாவது ஒன்று !!! போன்ற கருப்பொருளின் கீழ் மேற்கொள்ளுதல்.



2021 ஆம் ஆண்டில் 2021.09.30 ஆம் திகதியளவில் நுகேகொடையிலும் வேரஹேர, கண்டி, குருநாகல் மற்றும் யாழ்ப்பாணம் போன்ற கிளைகளிலும் இதே விதவிதமாக அமைக்கப்பட்டுள்ளன. முன்வரும் காலங்களில் சகல கிளைகளுக்கும் பல்வேறு கட்டங்களாக இது விஸ்தரிக்கப்படும்.

7. சேவைநாடிகளுக்கு திருப்திகரமான சேவையை வழங்கும் நோக்கத்துடன், வசதிகளை மேம்படுத்தி சேவை பிரதேசங்களை விரிவுபடுத்துவதற்கு கிளிநொச்சி மற்றும் வவுனியா கிளை அலுவலகங்கள் தற்காலிகமாக பிரிதொரு இடத்திற்கு கொண்டு செல்லப்பட்டது.

இந்த இரண்டு கிளை அலுவலகங்களிலும் சேவைநாடிகளின் எண்ணிக்கை தற்போது அதிகரித்துள்ள அதேவேளையில், இரண்டு மாவட்டங்களிலும் மாவட்ட செயலகங்கள் வழங்கியுள்ள இடத்தின் அளவு போதுமானதாக இல்லை. வவுனியா மற்றும் கிளிநொச்சி கிளை அலுவலகங்கள் தற்போது மாவட்ட செயலகத்தின் மேற்பார்வையின் கீழ் நவீனமயப்படுத்தல் நடவடிக்கைகள் மேற்கொள்ளப்பட்டு வருகின்றன. நிர்மாண நடவடிக்கைகள் முடிவடையும் வரை இரண்டு அலுவலகங்களும் தற்காலிகமாக பிரிதொரு இடத்திற்கு கொண்டு செல்லப்பட்டது.

8. யாழ்ப்பாணம், கிளிநொச்சி, வவுனியா, அனுராதபுரம், கம்பஹா, குருணாகல், அம்பாந்தோட்டை, காலி, வேரஹேர, களுத்துறை, மாத்தறை, கண்டி, இரத்தினபுரி, பதுளை, மொனராகலை, மட்டக்களப்பு, அம்பாறை, மன்னார், திருகோணமலை, மாத்தளை, முல்லைத்தீவு மற்றும் பொலன்னறுவை கிளைகளில் கணக்குப் பொதியை தாபிப்பதற்கு நடவடிக்கை எடுத்தல்.

தேசிய போக்குவரத்து மருத்துவ நிறுவகம் என்பது பன்முகப்படுத்தப்பட்ட முகாமைத்துவ அமைப்பாகும். அதற்கு தனியான ஒரு கணக்கு இருக்கின்ற அதேவேளையில், தலைமை அலுவலகத்தின் மூலம் கணக்கு நடவடிக்கைகள் மேற்கொள்ளப்படுகிறது. அதன் காரணமாக கிளை அலுவலகங்களில் மூலம் நாளாந்த வருமானம் மற்றும் சில்லறை செலவு நடவடிக்கைகளை இற்றைப்படுத்துவதற்கு தேவையான நடவடிக்கைகள் இதன்மூலம் வழங்கப்படுகின்றது.

9. ஆய்வுகூடத்தின் நாளாந்த அறிக்கையை புத்தகத்திற்கு அனுப்புவதன் மூலம் மருந்துக்காக சிறுநீர் பரிசோதனையின் போது நாளாந்த தரவுகள் திரட்டப்பட்டுள்ளன. சிறுநீர்ப்

பரிசோதனையில் நாளாந்த தரவுகளை கணினியில் உட்செலுத்துவதற்கு தகவல் தொழில்நுட்ப பிரிவு கணினிமயப்படுத்தப்பட்ட தொகுதியொன்றை நடைமுறைப்படுத்தியுள்ளது. இதன் மூலம்

10. சேவைநாடிகளுக்கு வினைத்திறன்மிக்க சேவையை வழங்கும் நோக்கத்துடன் ஊழியர்களை உரிய நேரத்திற்கு சேவைக்கு வரவழைக்கும் பொருட்டு, குருநாகல், மாத்தறை, கண்டி, அம்பாந்தோட்டை, காலி மற்றும் மாத்தறை ஆகிய கிளை அலுவலகங்களுக்கு புதிய விரல் அடையாள இயந்திரங்களை நிறுவுதல்.
11. நுவரெலியா டிப்போ வளவில் அமைந்திருந்த தேசிய போக்குவரத்து மருத்துவ நிறுவகத்தின் நுவரெலியா கிளையை சேவைநாடிகளுக்கு திருப்திகரமான சேவையை வழங்கும் நோக்கத்துடன், நுவரெலியா நகர அபிவிருத்தி அதிகாரசபைக்கு சொந்தமான கட்டடமொன்றில் தாபித்தல்.



தலைவர்

தேசிய போக்குவரத்து மருத்துவ நிறுவகம்

தேசிய போக்குவரத்து மருத்துவ நிறுவகத்தின் 2021 டிசம்பர் 31 ஆம் திகதியுடன் முடிவுற்ற வருடத்திற்கான நிதிக்கூற்றுக்கள் மற்றும் ஏனைய சட்டரீதியான மற்றும் ஒழுங்குபடுத்தல் தேவை பற்றிய 2018 ஆம் ஆண்டின் 19 ஆம் இலக்கத்தை கொண்ட தேசிய கணக்காய்வுச் சட்டத்தின் 12 ஆம் பிரிவின் பிரகாரம் கணக்காய்வாளர் அதிபதியின் அறிக்கை

---

மேற்குறிப்பிட்ட அறிக்கை இத்துடன் அனுப்பப்பட்டுள்ளது.

டளிள்யு.பீ.சீ. விக்ரமரத்ன

கணக்காய்வாளர் அதிபதி

பிரதி : செயலாளர் - போக்குவரத்து அமைச்சு

செயலாளர் - நிதி அமைச்சு



சீஓரீ/ஏ/என்றீஎம்ஐ/எவ்ஏ/01/2021/148

தலைவர்

தேசிய போக்குவரத்து மருத்துவ நிறுவகம்

தேசிய போக்குவரத்து மருத்துவ நிறுவகத்தின் 2021 டிசம்பர் 31 ஆம் திகதியுடன் முடிவுற்ற வருடத்திற்கான நிதிக்கூற்றுக்கள் மற்றும் ஏனைய சட்டரீதியான மற்றும் ஒழுங்குபடுத்தல் தேவை பற்றிய 2018 ஆம் ஆண்டின் 19 ஆம் இலக்கத்தை கொண்ட தேசிய கணக்காய்வு சட்டத்தின் 12 ஆம் பிரிவின் பிரகாரம் கணக்காய்வாளர் அதிபதியின் அறிக்கை

## 1. நிதிக் கூற்றுக்கள்

### 1.1 அபிப்பிராயம்

தேசிய போக்குவரத்து மருத்துவ நிறுவகத்தின் 2021 டிசம்பர் 31 ஆம் திகதியில் உள்ளவாறு நிதி நிலைமைக் கூற்றுக்கள் மற்றும் அன்றைய தினத்தில் முடிவுற்ற வருடத்திற்கான விபரமான வருமானக் கூற்றுக்கள், உரிமை மாற்றல் கூற்றுக்கள் மற்றும் அன்றைய தினத்துடன் முடிவுற்ற வருடத்திற்கான காசுப்பாய்ச்சல் கூற்று மற்றும் நிதிக் கூற்றுக்களுக்கு உரிய குறிப்புகள், சுருக்கமான முக்கியமான கணக்கீட்டு கொள்கைகளைக் கொண்டுதா 2021 டிசம்பர் 31ஆம் திகதியுடன் முடிவுற்ற வருடத்திற்கான நிதிக் கூற்றுக்கள் இலங்கை சனநாயக சோசலிசக் குடியரசின் அரசியலமைப்பு சட்டத்தின் 154(1) ஆம் பிரிவுடன் திருத்தி வாசிக்கப்பட வேண்டிய 2018 ஆம் ஆண்டின் 19 ஆம் இலக்கத்தை கொண்ட தேசிய கணக்காய்வு சட்டம் மற்றும் 1971 ஆம் ஆண்டின் 38 ஆம் இலக்கத்தை கொண்ட நிதிச் சட்டத்தின் ஏற்பாடுகளின் பிரகாரம் எனது கட்டளையின் கீழ் கணக்காய்வு செய்யப்பட்டுள்ளது. அரசியலமைப்பு சட்டத்தின் 154(6) ஆம் பிரிவின் பிரகாரம் எனது அறிக்கை உரிய காலத்தில் பாராளுமன்றத்தில் சமர்ப்பிக்கப்படும்.

எனது அறிக்கையில் நிலைமை மதிப்பீட்டு அபிப்பிராயத்திற்கான அடிப்படை என்ற பகுதியில் மேலும் விவரிக்கப்பட்டுள்ள விடயங்கள் மூலமான தாக்கங்கள் தவிர்ந்த நிறுவகத்தின் நிதிக் கூற்றுக்களினூடாக 2021 டிசம்பர் 31 ஆம் திகதியில் உள்ளவாறு நிதி நிலைமை கூற்றுக்கள் மற்றும் அன்றைய தினத்தில் முடிவுற்ற வருடத்திற்கான அதன் நிதிச் செயற்பாடுகள் மற்றும் காசுப்பாய்ச்சல் என்பன இலங்கை அரசு துறை கணக்கீட்டு தரங்களுக்கு இணங்கியதாக உண்மையானதும் நியாயமானதுமான நிலைமையொன்றை எடுத்துக்காட்டுகின்றது என்பது எனது அபிப்பிராயமாகும்.

### 1.2 முனைப்பழியுள்ள அபிப்பிராயத்திற்கான அடிப்படை

(அ) நிதி நிலைமை கூற்றில் 2021 டிசம்பர் 31 ஆம் திகதியளவில் நுகேகொடை போக்குவரத்து அலுவலகம் அமைந்துள்ள கட்டிடத்தில் இரண்டாவது மாடியின் நிர்மாண நடவடிக்கைகள் நிறைவுசெய்யப்பட்டு பயன்பாட்டுக்கு எடுக்கப்பட்டுவந்த போதிலும், அதன் நிர்மாணச் செலவாகிய ரூபா 10,843,201 தொகையை மூலதனமாக்குவதற்கு நடவடிக்கை எடுக்கப்படாமல் நடந்து கொண்டிருக்கும் வேலையாக நிதிக்கூற்றுக்களில் காட்டப்பட்டிருந்தது.

(ஆ) மீளாய்வு வருடத்திற்கு உரிய நிலையான வைப்பு வட்டி வருமானம் ரூபா 20,078,271 ஆக இருந்த போதிலும் நிதிக்கூற்றுக்களில் காட்டப்பட்டிருந்த வட்டி வருமானம் ரூபா 8,752,390 ஆக இருந்தது. இதன் காரணமாக நிறுவனத்தின் மீளாய்வு வருடத்திற்கான இலாபம் ரூபா 10,803,705 குறைவாக நிதிக்கூற்றுக்களில் காட்டப்பட்டிருந்தது.

(இ) மீளாய்வு வருடத்தில் நிதிநிலைமை கூற்றுகளில் காணப்படுகின்ற செலுத்தவேண்டிய 16 பேரேட்டு கணக்குகளின் நிலுவைகள் மற்றும் நிதிக்கூற்றுக்களுக்கு அமைவான நிலுவைகள் மற்றும்

சமர்ப்பிக்கப்பட்ட அட்டவணைகளுக்கு அமைவான நிலுவைகளுக்கும் இடையில் ரூபா 794,593 வேறுபாடு அவதானிக்கப்பட்டது.

(ஈ) அனுராதபுரக் கிளை அலுவலகம் இயங்கிவருகின்ற கட்டடம் அமைந்துள்ள காணி 2016ஆம் ஆண்டிலிருந்து பிரதேச செயலகத்தின் மூலம் நீண்டகால குத்தகை அடிப்படையில் வழங்கப்பட்டிருந்த அதேவேளையில், அந்தக் காணியை அனுபவித்ததன் காரணமாக பிரதேச செயலகத்திற்கு ரூபா 14,616,000 குத்தகைத் தொகை செலுத்த வேண்டும் என அறிவிக்கப்பட்டிருந்தது. அவ்வாறு இருந்தபோதிலும் இந்த செலுத்த வேண்டிய தொகை பற்றி நிதிக் கூற்றுக்களில் தேவையான வெளிப்படுத்தல்கள் மேற்கொள்ளப்பட்டிருக்கவில்லை.

(உ) தலைமை அலுவலகத்திலும் ஒரு கிளை அலுவலகத்திலும் இருந்த பெறுமதி குறிப்பிடப்படாத 122 சொத்து விடயங்கள் மீளாய்வு வருடத்தில் சொத்துக்கள் சரிபார்ப்பதற்காக சமர்ப்பிக்கப்பட்டு இருக்கவில்லை. இதனால் இந்த சொத்துக்களின் இருப்பு பற்றி கணக்காய்வின் போது உறுதிப்படுத்திக்கொள்ள முடியவில்லை.

இலங்கை கணக்காய்வுத் தரங்களுக்கு இணங்கியதாக நான் கணக்காய்வினை மேற்கொண்டேன். அந்த கணக்காய்வுத் தரங்களின் கீழான எனது பொறுப்புக்கள், இந்த அறிக்கையில் நிதிக் கூற்றுக்களின் கணக்காய்வு சம்பந்தமாக கணக்காய்வாளரின் பொறுப்பு என்ற பகுதியில் மேலும் விவரிக்கப்பட்டுள்ளது. எனது அபிப்பிராயத்திற்கான அடிப்படையொன்றைவழங்கும் பொருட்டு என்னால் பெறப்பட்டுள்ள கணக்காய்வுச் சாட்சிகள் போதுமானதும் பொருத்தமானதும் என்பது எனது நம்பிக்கை ஆகும்.

1.3 நிறுவகத்தின் 2021 ஆம் ஆண்டுக்கான ஆண்டறிக்கையில் உள்ளடங்கியுள்ள ஏனைய தகவல்கள்

இந்த கணக்காய்வு அறிக்கையின் திகதிக்குப் பின்னர் எனக்கு வழங்குவதற்கு எதிர்பார்க்கின்ற நிறுவனத்தின் ஆண்டறிக்கையில் உள்ளடங்கியுள்ள, ஆனால் நிதிக் கூற்றுக்கள் மற்றும் அதுபற்றிய எனது கணக்காய்வு அறிக்கையில் உள்ளடங்காத தகவல்கள், ஏனைய தகவல்கள் என்பதை குறிக்கும். இந்த ஏனைய தகவல்களுக்காக முகாமைத்துவம் வகைகூறுதல் வேண்டும்.

நிதிக் கூற்றுக்கள் சம்பந்தமான எனது அபிப்பிராயத்தில் மூலம் ஏனைய தகவல்கள் உள்ளடக்கப்படுவதில்லை என்பதுடன், நான் அது பற்றி எந்தவொரு விதத்திலும் சான்றுப்படுத்துதல் ஒன்றையோ அல்லது அபிப்பிராயம் ஒன்றையோ தெரிவிப்பதில்லை.

நிதிக் கூற்றுக்கள் பற்றிய எனது கணக்காய்வு தொடர்பில், எனது பொறுப்பு மேலே அடையாளம் காணப்பட்ட ஏனைய தகவல்களை பெற்றுக்கொள்ளக்கூடியதாக இருக்கும் போதுவாசித்தல் அத்துடன் அவ்வாறு செய்யும்போது ஏனைய தகவல்களை நிதிக் கூற்றுக்களுடன் அல்லது கணக்காய்வின் போது அல்லது வேறு விதமாக பெற்றுக்கொள்ளப்பட்ட எனது அறிவுக்கு அமைவாக அளவு சார்ந்த ரீதியில் பொருந்துவது இல்லையா என்பதை கவனித்து பார்ப்பதாகும்.

நிறுவனத்தின் 2021 ஆம் ஆண்டுக்கான வருடாந்த அறிக்கையை வாசிக்கும்போது, அதில் அளவுசார்ந்த விதத்தில் தவறுதலாக காட்டப்பட்டுள்ளது என்பதாக நான் தீர்மானிக்கும் பட்சத்தில், திருத்திக் கொள்வதற்காக நிர்வாகம் செய்யும் தரப்பினருக்கு அந்த விடயங்களைத் தெரிவித்தல் வேண்டும். தொடர்ந்தும் திருத்திக்கொள்ளாமல் தவறுதலாக காட்டப்பட்டிருக்குமாயின், அவை அரசியலமைப்புச் சட்டத்தின் 154(6) பிரிவின் பிரகாரம் என்னால் ஏககாலத்தில் பாராளுமன்றத்தில் சமர்ப்பிக்கப்படுகின்ற வருடாந்த அறிக்கையில் உள்ளடக்கப்படும்.

1.4 நிதிக் கூற்றுக்கள் பற்றி முகாமைத்துவத்தினதும் நிர்வாகம் செய்கின்ற தரப்பினர்களினதும் பொறுப்புகள்

இந்த நிதிக் கூற்றுகளை இலங்கை அரசு துறை கணக்கீட்டு தங்களுக்கு இணங்கியதாக தயாரித்தல் மற்றும் நியாயமானதாக சமர்ப்பித்தல் அத்துடன் மோசடி அல்லது தவறுகளின் காரணமாக ஏற்படக்கூடிய அளவுசார்ந்த தவறான கூற்றுக்கள் இன்றி நிதிக் கூற்றுக்களைத் தயாரிக்கக் கூடிய விதத்தில் தேவையான உள்ளக நிருவாகங்களை தீர்மானிப்பது முகாமைத்துவத்தின் பொறுப்பாகும்.

நிதிக்கூற்றுக்களைத் தயாரிக்கும்போது, நிறுவகத்தை தொடர்ச்சியாக நடாத்திச்செல்லும் ஆற்றலை தீர்மானிப்பது முகாமைத்துவத்தின் பொறுப்பாக இருக்கின்ற அதேவேளையில், முகாமைத்துவமானது நிறுவகத்தை முடிவிடுவதற்கு அபிப்பிராயப்படுமாயின் அல்லது வேறு மாற்று வழிகள் இல்லாத

போது செயற்பாடுகளை நிறுத்துவதற்கு நடவடிக்கை எடுக்குமாக இருந்தாலே தவிர தொடர்ச்சியான இருப்பின் அடிப்படையில் கணக்கு வைத்தல் மற்றும் மருத்துவ நிறுவனத்தின் தொடர்ச்சியான இருப்புக்கு உரிய விடயங்களை வெளிப்படுத்துவதும் முகாமைத்துவத்தின் பொறுப்பாகும்.

நிறுவகத்தின் நிதி அறிக்கையிடல் செயல்முறை சம்பந்தமாக பரிசீலனை செய்யும் பொறுப்பு, நிருவாகம் செய்கின்ற தரப்பினரினால் வகிக்கப்படுகின்றது.

2018 ஆம் ஆண்டின் 19ஆம் இலக்கத்தை கொண்ட தேசிய கணக்காய்வு சட்டத்தின் 16(1) உப பிரிவின் பிரகாரம், நிறுவகத்தின் வருடாந்த மற்றும் காலத்திற்குரிய நிதிக் கூற்றுக்களைத் தயாரிக்கக் கூடிய விதத்தில் தமது வருமானம், செலவு, சொத்துக்கள் மற்றும் பொறுப்புக்கள் சம்பந்தமாக உரிய விதத்தில் புத்தகங்களையும் அறிக்கைகளையும் பேணிவருதல் வேண்டும்.

#### 1.5 நிதிக் கூற்று கணக்காய்வு சம்பந்தமாக கணக்காய்வாளர் அதிபதியின் பொறுப்பு

ஒட்டுமொத்தமாக நிதிக்கூற்றுக்கள் மோசடி மற்றும் தவறுகளின் காரணமாக ஏற்படக்கூடிய அளவு சார்ந்த பொய்யான கூற்றுக்கள் இல்லை என்பதாக நியாயமான உறுதிப்பாட்டை வழங்குதல் மற்றும் எனது அபிப்பிராயத்தை உள்ளடக்கிய கணக்காய்வாளரின் அறிக்கையை வெளியிடுதல் என்பன எனது நோக்கமாகும். நியாயமான சான்றுப்படுத்தல் உயர் மட்டத்திலான சான்றுப்படுத்தலாக இருந்த போதிலும் இலங்கை கணக்காய்வு தரங்களில் பிரகாரம் கணக்காய்வினை மேற்கொள்ளும்போது அது எப்போதும் அளவுசார்ந்தபொய்யான கூற்றுக்களை வெளிப்படுத்திக் கொள்கின்றது என்பதற்கான உறுதிப்படுத்தலாக இருக்காது. மோசடி மற்றும் தவறுகள் தனியாகவோ அல்லது குழுவாகவோ,செல்வாக்கின் காரணமாக அளவுசார்ந்த பொய்யான கூற்றுகள் ஏற்படக்கூடிய அதேவேளையில்,இதில் அளவுசார்ந்த இந்த நிதிக் கூற்றுக்களை அடிப்படையாகக் கொண்டு பயன்படுத்துபவர்களினால் எடுக்கப்படுகின்ற பொருளாதார தீர்மானங்கள் குறித்த தாக்கத்தின் மீது தங்கியிருக்கின்றது.

இலங்கை கணக்காய்வு தரங்களில் பிரகாரம் கணக்காய்வின் ஒரு பகுதியாக என்னால் கணக்காய்வின் போது தொழில் தீர்மானத்தையும் தொழில் சந்தேகத்தையும் கொண்டதாக கணக்காய்வு செய்யப்பட்டுள்ளது.என்னால் மேலும்,

- வெளிப்படுத்தப்பட்ட கணக்காய்வு அபிப்பிராயத்திற்கான அடிப்படையை வழங்கும் போது மோசடி அல்லது தவறுகளின் காரணமாக நிதிக் கூற்றுக்களில் ஏற்படக்கூடிய அளவுசார்ந்த பொய்யான கூற்றுக்கள் ஏற்படும் அபாயத்தை அடையாளம் கண்டு, மதிப்பீடு செய்வதற்காக சந்தர்ப்பத்திற்கு ஏற்ற பொருத்தமான கணக்காய்வு நடவடிக்கைமுறைகள் திட்டமிடப்பட்டு நடைமுறைப்படுத்தப்பட்டது.தவறுகளின் காரணமாக ஏற்படக்கூடிய அளவு சார்ந்த பொய்யான கூற்றுக்களின் மூலம் ஏற்படக்கூடிய தாக்கத்திலும்பார்க்க மோசடியின் மூலம் ஏற்படக்கூடிய தாக்கம் வலுவானதாக இருப்பது அவை கூட்டாக இணைந்து,போலியான ஆவணங்களை தயாரித்தல், வேண்டுமென்றே புறக்கணித்தல், தவறுதலாகக் காட்டுதல் அல்லது உள்ளக நிருவாகத்தை புறக்கணித்தல் போன்ற காரணிகளின் காரணமாக இருப்பதனாலேயாகும்.
- உள்ளக நிருவாகத்தின் உற்பத்தித்திறன் பற்றிய அபிப்பிராயம் ஒன்றை தெரிவிக்கும் அபிப்பிராயமாக இல்லாத போதிலும்,சந்தர்ப்பத்திற்கு ஏற்ற பொருத்தமான கணக்காய்வு செயல்முறையை திட்டமிடும் பொருட்டு உள்ளக நிருவாகம் சம்பந்தமான புரிந்துணர்வு பெற்றுக் கொள்ளப்பட்டது.
- பயன்படுத்தப்பட்ட கணக்கீட்டு கொள்கைகளின் தகுதி கணக்கீட்டு மதிப்பீடுகளும் நியாயமானதன்மை மற்றும் முகாமைத்துவத்தினால் மேற்கொள்ளப்பட்ட தொடர்புடைய வெளிப்படுத்துகைகளில் மதிப்பீடு செய்யப்பட்டன.

- நிகழ்வுகள் அல்லது நிலைமைகளின் காரணமாக மருத்துவ நிறுவனத்தின் தொடர்ச்சியான இருப்பு பற்றி அளவுசார்ந்த நிச்சயமற்ற தன்மையொன்று இருக்கின்றதா என்பது பற்றி பெற்றுக்கொள்ளப்பட்ட கணக்காய்வு சாட்சிகளை அடிப்படையாகக்கொண்டு கணக்கீட்டுக்காக நிறுவனத்தின் தொடர்ச்சியான இருப்பு பற்றிய அடிப்படையை பயன்படுத்தும் ஏற்புடையதன்மை தீர்மானிக்கப்பட்டது. போதுமான நிச்சயமற்ற தன்மை இருக்கின்றது என நான் தீர்மானிப்பதாயின் நிதிக் கூற்றுக்களில் அது சம்பந்தமான வெளிப்படுத்தல்களுக்கு எனது கணக்காய்வு அறிக்கையில் கவனம் செலுத்த வேண்டிய அதேவேளையில், அந்த வெளிப்படுத்தல்கள் போதுமானதாக இல்லையாயின் எனது அபிப்பிராயத்தை விபரித்தல் வேண்டும். எவ்வாறாயினும், எதிர்கால நிகழ்வுகள் அல்லது நிலைமைகளின் அடிப்படையில் தொடர்ச்சியாக நிலைத்திருப்பது முடிவடையக்கூடும்.
- நிதிக்கூற்றுக்களின் கட்டமைப்பு மற்றும் உள்ளடக்கத்திற்கு அடிப்படையாக அமைந்த கொடுக்கல் வாங்கல்களும் நிகழ்வுகளும் பொருத்தமான மற்றும் நியாயமான விதத்தில் உள்ளடங்கி உள்ளது என்பதையும் வெளிப்படுத்தல்கள் உள்ளடங்கிய நிதிக் கூற்றுக்களில் மொத்தமான சமர்ப்பித்தல், மதிப்பிடப்பட்டது.

எனது கணக்காய்வில் அடையாளம் காணப்பட்ட முக்கியமான கணக்காய்வு கண்டுபிடிப்புகள், பிரதான உள்ளக நிருவாக பலவீனம் மற்றும் ஏனைய விடயங்கள் பற்றி நிருவாகம் செய்கின்ற தரப்பினருக்கு அறிவிக்கப்பட்டுள்ளது.

2. ஏனைய சட்டரீதியான மற்றும் ஒழுங்குபடுத்தல் தேவைப்பாடு பற்றிய அறிக்கை
  - 2.1 2018 ஆம் ஆண்டின் 19ஆம் இலக்கத்தை கொண்ட கணக்காய்வு சட்டத்தில் கீழே குறிப்பிடப்பட்டுள்ள தேவைப்பாடுகள் சம்பந்தமாக விசேட ஏற்பாடுகள் உள்ளடங்கியுள்ளன.
    - 2.1.1 எனது அறிக்கையில் நிலைமை மதிப்பீட்டு அபிப்பிராயத்திற்கான அடிப்படை என்ற பகுதியில் மேலும் விவரிக்கப்பட்டுள்ள விடயங்கள் மூலமான தாக்கங்கள் தவிர்த்த, மற்றும் 2018 ஆம் ஆண்டின் 19 ஆம் இலக்கத்தை கொண்ட கணக்காய்வு சட்டத்தின் 12(அ) பிரிவில் குறிப்பிடப்பட்டுள்ள தேவைகளுக்கு அமைவாக, கணக்காய்வுக்குத் தேவையான சகல தகவல்களும் விளக்கங்களும் என்னால் பெற்றுக் கொள்ளப்பட்ட அதேவேளையில், எனது பரிசீலனைகளுக்கு தோன்றுகின்ற விதத்தில் உரிய நிதி அறிக்கை நிறுவனத்தினால் பேணப்பட்டிருந்தது.
    - 2.1.2 2018 ஆம் ஆண்டின் 19 ஆம் இலக்கத்தை கொண்ட கணக்காய்வு சட்டத்தில் 6(1)(ஈ)(எ) பிரிவில் குறிப்பிடப்பட்டுள்ள தேவைப்பாடுகளுக்கு அமைவாக மருத்துவ நிறுவனத்தின் நிதிக் கூற்றுக்கள் முன்னைய வருடத்துடன் இணங்கியதாகும்.
    - 2.1.3 2018 ஆம் ஆண்டின் 19 ஆம் இலக்கத்தை கொண்ட கணக்காய்வு சட்டத்தின் 6(1)(ஈ)(எ) பிரிவுகளில் குறிப்பிடப்பட்டுள்ள தேவைப்பாடுகளுக்கு அமைவாக முன்னைய வருடத்தில் என்னால் மேற்கொள்ளப்பட்ட பரிந்துரைகள் சமர்ப்பிக்கப்பட்டுள்ள நிதிக் கூற்றுக்களில் உள்ளடங்கியுள்ளன.
  - 2.2 பின்பற்றப்பட்ட நடவடிக்கைகள் மற்றும் பெற்றுக்கொள்ளப்பட்ட சாட்சிகள் ஆகியவற்றின் அடிப்படையிலும் அளவுசார்ந்த விடயங்களில் வரையறைகளை மேற்கொண்டதிலும், பின்வரும் கூற்றுக்களின் அளவுக்கேனும் எதுவொன்றும் எனது கவனத்திற்கு உட்படவில்லை.
    - 2.2.1 2018 ஆம் ஆண்டின் 19ஆம் இலக்கத்தை கொண்ட கணக்காய்வு சட்டத்தின் 12(ஈ) பிரிவில் குறிப்பிடப்பட்டுள்ள தேவைகளுக்கு அமைவாக மருத்துவ நிறுவனத்தின் நிருவாக சபையின் யாரேனும் ஒரு உறுப்பினருக்கு மருத்துவ நிறுவகம் சம்பந்தமான ஏதேனும் ஓர் உடன்படிக்கை சம்பந்தமாக நேரடியாகவோ அல்லது வேறு விதத்திலோ சாதாரண வியாபார நிலைமைக்கு புறம்பாக தொடர்பு இருக்கின்றது என்பதாக.
    - 2.2.2 2018 ஆம் ஆண்டின் 19ஆம் இலக்கத்தைக் கொண்ட கணக்காய்வு சட்டத்தின் 12(உ) பிரிவில் குறிப்பிடப்பட்டுள்ள தேவைப்பாடுகளுக்கு அமைவாக பின்வரும் அவதானிப்புகள் தவிர்த்த ஏதேனும் தொடர்புடைய எழுத்துமூலமான சட்டத்திற்கு அல்லது மருத்துவ நிறுவனத்தின் நிருவாக சபையினால் வெளியிடப்பட்ட ஏனைய பொது அல்லது விசேட ஏற்பாடுகளுக்கு இணங்காது செயற்பட்டுள்ளது என்பதாக.



சட்டதிட்ட ஏற்பாடுகளுக்கான குறிப்பு	விபரம்
(அ) 1971 ஆம் ஆண்டின் 38 ஆம் இலக்கத்தைக் கொண்ட நிதி சட்டத்தின் 11 ஆம் பிரிவு மற்றும் 2003 ஜூன் 02 ஆம் திகதிய பீ.ஃ.12 ஆம் இலக்க பொதுத் தொழில்முயற்சி சுற்றறிக்கையின் 8.2.2 ஆம் பிரிவு	நிறுவனத்தினால் நிதியை முதலீடு செய்யும்போது நிதி அமைச்சரினதும் தொடர்புடைய அமைச்சரினதும் அங்கீகாரத்தை பெற்றுக்கொள்ள வேண்டிய போதிலும், ரூபா 106,700,000 தலைவரின் அனுமதியின் கீழ் மாத்திரம் முதலீடு செய்யப்பட்டிருந்தது.
(ஆ) இலங்கை ஜனநாயக சோசலிச குடியரசின் நிதி ஒழுங்குவிதி பிரமாணக் குறிப்பு	
i. நி.ஒ. 395 ஆம் பிரிவு	ஒவ்வொரு மாதத்திற்கும் உரிய வங்கி சீராக்கல் கூற்றினை அடுத்த மாதத்தின் 15 ஆம் திகதிக்கு முன்னர் தயாரிக்க வேண்டியிருந்தபோதிலும், நிறுவனத்தின் வங்கிக் கணக்கிற்கு உரிய மீளாய்வு வருடத்தின் டிசம்பர் மாத வங்கிசீராக்கல் கூற்று 2022 மார்ச் மாதம் வரையிலும் தயாரிக்கப்பட்டிருக்கவில்லை.
(இ) 2003 ஜூன் 02 ஆம் திகதிய பீ.ஃ.12 ஆம் இலக்க பொதுத் தொழில்முயற்சி சுற்றறிக்கை	
i. 6.5.1 ஆம் பிரிவு	நியதிச் சட்டமுறை நிறுவனங்களின் வருடாந்த நிதிக் கூற்றுக்கள் மற்றும் வரைவு ஆண்டறிக்கை நிதியாண்டு முடிவடைந்து 60 நாட்களுக்குள் கணக்காய்வாளர் அதிபதிக்கு சமர்ப்பிக்க வேண்டியிருந்தபோதிலும், 2021 ஆம் ஆண்டுக்கான நிதிக் கூற்றுக்கள் 01 மாதமும் 07 நாட்களும் தாமதித்து 2022 ஏப்ரல் மாதம் 07 ஆம் திகதியன்று சமர்ப்பிக்கப்பட்டிருந்தது. நிதிக் கூற்றுக்களுடன் வரைவு ஆண்டறிக்கை சமர்ப்பிக்கப்பட்டிருக்கவில்லை.
ii. 9.12 ஆம் பிரிவு	சுற்றறிக்கையின்படி பொதுத் திறைசேரியின் அனுமதியைப் பெற்றுக்கொள்ளாமல் மீளாய்வு வருடத்தில் ரூபா 6,794,402 தொகை சுகாதார காப்புறுதி காப்பீட்டைப் பெற்றுக்கொள்வதற்காக வழங்கப்பட்டிருந்தது.
(ஈ) 2006 ஆம் ஆண்டின் பெறுகை வழிகாட்டல் கோவை	
i. 4.2.1 (அ) ஆம் பிரிவு	பெறுகை நிறுவனத்தினால் பிரதான பெறுகைத் திட்டம் தயாரிக்கப்பட வேண்டிய போதிலும், நிறுவனம் விபரமான பெறுகைத் திட்டமொன்றை தயாரித்திருக்கவில்லை.

ii. 4.2.1 ஆம் பிரிவு

குறைந்தபட்சம் 03 வருட காலத்திற்கு எதிர்பார்க்கப்படும் பெறுகை நடவடிக்கை பிரதான பெறுகைத் திட்டத்தில் பட்டியலிடப்பட்டிருக்கவேண்டிய அதேவேளையில், (உ) பிரிவுக்கு அமைவாக பிரதான பெறுகைத் திட்டம் ஆறு மாதத்திற்கு மேற்படாத காலப்பகுதியில் வழக்கமாக இற்றைப்படுத்த வேண்டிய போதிலும், நிறுவனம் அதற்கு அமைவாக நடவடிக்கை எடுத்திருக்கவில்லை.

2.2.3 2018 ஆம் ஆண்டின் 19ஆம் இலக்கத்தை கொண்ட தேசிய கணக்காய்வு சட்டத்தின் 12(ஏ) பிரிவில் குறிப்பிடப்பட்டுள்ள தேவைக்கு அமைவாக நிறுவனத்தின் அதிகாரம், பணிகள் மற்றும் செயற்பாடுகளுக்கு இணங்காதவாறு நடவடிக்கை எடுக்கப்பட்டுள்ளது என்பது.

2.2.4 2018 ஆம் ஆண்டின் 19ஆம் இலக்கத்தை கொண்ட தேசிய கணக்காய்வு சட்டத்தின் 12(ஏ) பிரிவில் குறிப்பிடப்பட்டுள்ள தேவைக்கு அமைவாகக் மே குறிப்பிடப்பட்டுள்ள அவதானிப்புகள் தவிரந்த, நிறுவனத்தின் வளங்கள் சிக்கனமாக, வினைத்திறனாக மற்றும் உற்பத்தித்திறனாக கால எல்லைக்கள் தொடர்புடைய சட்டதிட்டங்களுக்கு இணங்கியதாக கொள்வனவு செய்யப்பட்டு பயன்படுத்தப்படவில்லை என்பது.

போதைப் பொருளைப் பயன்படுத்தி வாகனத்தை செலுத்துவதன் மூலம் ஏற்படுகின்ற விபத்துகளை தவிர்ப்பதற்காக வாகன சாரதிகளின் சிறுநீரில் அடங்கியுள்ள சட்டரீதியானதாக அல்லாத போதைப் பொருள் பயன்படுத்தப்பட்டுள்ளதா என்பதை ஆராய்ந்து பார்க்கும் கருத்திட்டத்திற்குத் தேவையான இரத்தப் பரிசோதனைக் கருவிகளை கொள்வனவு செய்யும் பொருட்டு மாத்திரம் மீளாய்வு வருடத்தில் நிறுவனத்தினால் ரூபா 24,684,264 செலவு மேற்கொள்ளப்பட்டிருந்தது. இருப்பினும், 2021 ஒக்டோபர் 01 ஆம் திகதியிலிருந்து 2022 மார்ச் 10 ஆம் திகதி வரை மாத்திரம் இந்தப் பரிசோதனை மேற்கொள்ளப்பட்டிருந்த அதேவேளையில் பரிசோதனைக் கருவிகள் இல்லாததன் காரணமாக இந்தக் கருத்திட்டம் இடைநடுவில் நிறுத்தப்பட்டிருந்தது. அதன் பிரகாரம், கருத்திட்டத்திற்காக மேற்கொள்ளப்பட்ட செலவினம் பயனற்ற செலவினமாக இருந்தது.

2.3 ஏனைய விடயங்கள்

(அ) முகாமைத்துவ சேவைகள் திணைக்களத்தினால் 2017 நவம்பர் 23 மற்றும் 2018 மே 15 ஆம் திகதிகளில் நிறுவனத்தின் 33 பதவிகளுக்காக 454 பதவியணி அனுமதிக்கப்பட்டிருந்தது. அவ்வாறு இருந்தபோதிலும், 2021 டிசம்பர் 31 ஆம் திகதியளவில் நிறுவனத்தின் நிரந்தர சேவையில் ஈடுபட்டுள்ள 375 உத்தியோகத்தர்களும் ஒப்பந்த அடிப்படையில் 52 உத்தியோகத்தர்களும் சேவையில் ஈடுபடுத்தப்பட்டிருந்தனர். அதற்கு அமைவாக 27 உத்தியோகத்தர்கள் வெற்றிடமாக காணப்பட்டது

(ஆ) மீளாய்வு வருடத்தில் மொத்த பெறுமதி ரூபா 8,688,684 தொகை செலுத்தவேண்டிய நிலுவை 22 ஆக காணப்பட்ட அதேவேளையில் அதில் பெறுமதி ரூபா 4,451,125 செலுத்த வேண்டிய காலம் 06 வருடங்களை தாண்டியிருந்தது. அவற்றை செலுத்துவது சம்பந்தமாக நிறுவனத்தின் கவனம் செலுத்த பட்டிருக்கவில்லை

(இ) மீளாய்வு வருடத்தில் டிசம்பர் 31 ஆம் திகதியளவில் நிறுவனத்தின் கிடைக்கவேண்டிய கணக்கு நிலுவைகளுக்குள் 06 வருடங்களுக்கு மேலாக இருந்து வருகின்ற ரூபா 5,622,549 பெறுமதியான நிலுவைகள் காணப்படுகின்ற அதேவேளையில் இந்தத் தொகையை கணக்காய்வு திகதிவரை அறவிட்டுக் கொள்வதற்கு நடவடிக்கை எடுக்கப்பட்டிருக்கவில்லை.

ஒப்பம்/டப்ளியு.பி.சீ. விக்ரமரத்தன்

கணக்காய்வாளர் அதிபதி

## கணக்காய்வு விசாரணைக்கான பதில்கள்

தேசிய போக்குவரத்து மருத்துவ நிறுவகத்தின் 2021 டிசம்பர் 31 ஆம் திகதியுடன் முடிவுற்ற வருடத்திற்கான நிதிக் கூற்றுக்கள் மற்றும் ஏனைய சட்டரீதியான மற்றும் ஒழுங்குபடுத்தல் தேவை பற்றிய 2018 ஆம் ஆண்டின் 19ஆம் இலக்கத்தைக் கொண்ட தேசிய கணக்காய்வு சட்டத்தின் 12ஆம் பிரிவின் பிரகாரம் கணக்காய்வாளர் அதிபதியின் அறிக்கை

### 1.2 முனைப்பழியுள்ள அபிப்பிராயத்திற்கான அடிப்படை

- (அ) நடந்து கொண்டிருக்கும் வேலை கணக்கில் காணப்படுகின்ற நிலுவையாகிய ரூபா 10,893,201.00 தொகை 2022ஆம் ஆண்டில் கட்டடக் கணக்கிற்கு ஏற்கனவே மூலதனமாக்கப்பட்டுள்ளது.
- (ஆ) இந்த வருடத்திற்குரிய கணக்கு காலப்பகுதி 2021.01.01 ஆம் திகதி முதல் 2021.12.31 ஆம் திகதி வரையானதாகும். இந்த வருடத்தில் முதலீடு செய்யப்பட்ட தொகைக்கான வட்டி 2021.12.31 ஆம் காலப் பகுதிக்காக அறவிட வேண்டியுள்ளது. முதலீடு செய்யப்பட்ட திகதியிலிருந்து 2021.12.31 ஆம் திகதிக்கு உரிய வட்டி மாத்திரமே கிடைக்கவேண்டிய வட்டியாக எம்மால் குறிப்பிடப்பட்டுள்ளது. எமது கணக்கிடல் சரியானது என்பதே எமது தீர்மானமாகும்.
- (இ) 2021.12.31 ஆம் திகதிய நிதிக் கூற்றுக்கு அமைவான நிலுவை மற்றும் அட்டவணைக்கு அமைவான நிலுவை ஆகியவற்றுக்கு இடையிலான வேறுபாட்டிற்கான காரணம் முன்னைய வருடத்திற்குரிய நிலுவையில் உள்ள இரட்டை குறிப்புகள் உரிய விதத்தில் தொடர்புடைய கணக்கிற்கு வரவுமற்றும் செலவு என குறிப்பு வைக்கப்படாமையாகும். இதன் மூலம் எந்த ஒரு நிதி ரீதியான நடடமோ அல்லது மோசடியோ இடம்பெற்றிருக்கவில்லை. 2022 ஆம் ஆண்டில் இந்தக் கணக்கீட்டுக் குறைபாடுகளை திருத்திக்கொள்வதற்கு நடவடிக்கை எடுத்துள்ள அதேவேளையில், ஏற்கனவே தொடர்புடைய இரட்டை குறிப்புகளின் மூலம் இந்த சீராக்கல் மேற்கொள்ளப்பட்டுள்ளது.
- (ஈ) அனுராதபுர கிளை அலுவலகத்தைத் தாபிப்பதற்காக நீண்டகால குத்தகை அடிப்படையில் ஒரு காணியை பெற்றுக்கொள்ளுதல்.

இந்தக் காணியை 2016 ஆம் ஆண்டில் பெற்றுக்கொள்ளப்பட்ட போதிலும், அதில் கட்டடம் ஒன்றை நிர்மாணிப்பதற்கு பொதுத் திறைசேரியின் அனுமதி கிடைக்கவில்லை. அதேவேளையில் அந்தக் காணியில் அமைந்திருந்த கட்டடம் உடைந்த நிலையில் இருந்ததன் காரணமாக எமது நிறுவகத்தை தனியார் கட்டடம் ஒன்றில் நடாத்திச் செல்லவேண்டி ஏற்பட்டது.

அவ்வாறு பயன்படுத்தப்படாத காணி மற்றும் கட்டிடத்திற்கு ரூபா 14,616,000.00 தொகையைச் செலுத்தி 30 வருட காலத்திற்கு மாத்திரம் காணியைப் பெறுவது நிறுவனத்திற்கு பயனற்றதாக இருக்கின்ற படியினாலும், நிதி அமைச்சினால் 2022.04.26 தேதியிட்ட தேசிய வரவு செலவுத் திட்ட கூற்றறிக்கை இலக்கம் 03.2022 இன்படி அரசு நிறுவனங்களால் கட்டிடங்களை நிர்மாணித்தல் மற்றும் வாடகைக்கு எடுப்பது இடைநிறுத்தப்பட்டதன் காரணமாக பணிப்பாளர் சபையின் தீர்மானத்தின்படி, இந்த காணி இனி எமது நிறுவகத்திற்கு தேவையில்லை என தீர்மானிக்கப்பட்டு, அதுபற்றி காணி ஆணையாளர் நாயகத்திற்கு அறிவிப்பதற்கு நடவடிக்கை எடுக்கப்பட்டுள்ளது. எனவே இது நிதிக் கூற்று அறிக்கைகளில் வெளியிடப்படவில்லை.

- (உ) தலைமை அலுவலகத்திலும் கிளை அலுவலகங்களிலும் சரிபார்க்கப்படாத 122 பொருட்கள் தற்போது அகற்றப்பட்டுள்ளன. நிதிக் கூற்றுக்களிலிருந்தும் நீக்கப்பட்டுள்ள அதேவேளையில் சொத்து அட்டவணையிலிருந்து நீக்குவதற்கு நடவடிக்கை எடுப்போம்.

2 ஏனைய சட்ட ரீதியான மற்றும் ஒழுங்குபடுத்தல் தேவை பற்றிய அறிக்கை

(அ) எமது நிறுவனத்தின் வருமானம் அரசாங்க வங்கிகளில் மாத்திரம் முதலீடு செய்யப்படுகின்றது. இலங்கை வங்கி, மக்கள் வங்கி, தேசிய சேமிப்பு வங்கி ஆகிய வங்கிகளில் நிலையான வைப்பு, திறைசேரி உண்டியல் மற்றும் சுநீழு ஆக முதலீடு செய்யப்படுகின்றது.

இலங்கை வங்கி, மக்கள் வங்கி மற்றும் தேசிய சேமிப்பு வங்கி ஆகிய வங்கியிடமிருந்து வட்டி வீதாசாரங்களை பெற்றுக்கொண்டு அதிகூடிய வட்டி வீதாசாரத்தை அடிப்படையாகக் கொண்டு அவ்வாறு முதலீடு செய்யப்படுகின்றது. இவ்வாறு நிறுவகத்திற்கு கிடைக்கின்ற வருமானத்தை எமது நடைமுறைக் கணக்குகளில் வைத்துக்கொள்வதினூடாக எந்த ஒரு நிதிரீதியான நன்மைகளும் கிடைக்கப் பெறாதபடியினால், அந்த மேலதிக வருமானத்தை கூடிய விரைவில் வங்கிகளில் நிலையான வைப்பு, திறைசேரி உண்டியல் அல்லது சுநீழுஆக முதலீடு செய்யப்படுகின்றது.

இவ்வாறு முதலீடு செய்ததன் மூலம் 2021 ஆம் ஆண்டில் நாம் பெற்ற வட்டி வருமானம் ரூபா 80,261,798.55 ஆகும்.

(ஆ) (அ) தற்போது 2022 மார்ச் மாதம் வரை வங்கி சீராக்கல் கூற்று தயாரிக்கப்பட்டுள்ளது.

(இ) ஐ 6.5.1 ஆம் பிரிவு - 2022.04.07 ஆம் திகதியன்று 2021 ஆம் ஆண்டுக்குரிய நிதிக்கூற்றுக்கள் தேசிய கணக்காய்வு அலுவலகத்திற்கு எழுத்து மூலம் ஒப்படைக்கப்பட்டுள்ளது. 2022 ஆம் ஆண்டுக்குரிய நிதிக்கூற்றுக்கள் உரிய திகதியில் ஒப்படைப்பதற்கு நடவடிக்கை எடுப்பேன்.

ஐ 9.12 ஆம் பிரிவு - இந்த சுகாதார காப்புறுதிக் காப்பீடு 2009ஆம் ஆண்டிலிருந்து ஊழியர்களுக்கு வழங்கப்பட்டு வருகின்ற நலன்புரி வசதியாகும். பணிப்பாளர் சபையின் அனுமதிக்கு உட்பட்டு 2021 ஆம் ஆண்டுக்காக சுகாதார காப்புறுதிக் காப்பீடுத் தொகை ரூபா 6,794,402.00 கொடுப்பனவு வழங்கப்பட்டுள்ளது.

(ஈ) ஐ 4.2.1 (அ)ஆம் பிரிவு

2021 ஆம் ஆண்டின் பெறுகைத் திட்டத்தில் ஒவ்வொரு பொருட்களையும் பற்றி விவரிக்கப்பட்டிருந்தபோதிலும், அதன் விபரமான தன்மையில் ஒரு குறைபாட்டை காட்டுகின்றது. எதிர்காலத்தில் சரியாக நடவடிக்கைகளை மேற்கொள்ளுமாறு தொடர்புடைய உத்தியோகத்தர்களுக்கு அறிவிக்கப்பட்டுள்ளது.

ஐ 4.2.1 (ஆ) ஆம் பிரிவு

ஒரு வருடத்திற்கான பெறுகைத் திட்டம் தயாரிக்கப்பட்டிருந்தது. இந்த வருடத்திற்குள் 6 மாதத்தில் பெறுகைத் திட்டத்தை இற்றைப்படுத்துவதற்கு நடவடிக்கை எடுப்பேன்.

2.2.4 இதற்கு அமைவாக தற்போது நாட்டில் போதைப் பொருளைப் பயன்படுத்தி வாகனங்களை செலுத்துகின்ற சாரதிகளின் எண்ணிக்கை நாளுக்கு நாள் அதிகரிக்கின்றது என்பது அவதானிக்கப்பட்டுள்ளபடியினால், முதலாவதாக கௌரவ அமைச்சர் திலும் அமுனுகம அவர்களுக்கும் போக்குவரத்து இராஜாங்க அமைச்சின் செயலாளர் அவர்களுக்கும் இடையில் நடாத்தப்பட்ட கலந்துரையாடலுக்கு அமைவாக முதலாவது நடவடிக்கையாக கனரக வாகன சாரதி அனுமதிப்பத்திர விண்ணப்பதாரிகள் போதைப் பொருளைப் பயன்படுத்துகின்றனரா என்பதைக் கண்டறிவதற்கு நடவடிக்கை எடுக்குமாறு அறிவிக்கப்பட்டது. இந்தப் பரிசோதனை ஒரு முன்னோடிக் கருத்திட்டமாக நடைமுறைப்படுத்தப்பட்டது.

இதன்போது சட்டமா அதிபர் அவர்களினால் இந்தப் பரிசோதனையை எமது நிறுவகத்தின் மூலம் மேற்கொள்வது சம்பந்தமாக சட்டரீதியான காப்பீட்டைப் பெற்றுக்கொள்ளுமாறும், அவ்வாறு இல்லையாயின் யாரேனும் ஒரு நபருக்கு சட்டத்தின் மூலம் இது சம்பந்தமாக சவாலுக்கு

உட்படுத்துவதற்கு வாய்ப்பு இருக்கின்றது எனவும், அது ஒரு பிரச்சனையாக இருக்கும் எனவும் அறிவிக்கப்பட்டது. அதனால் இது பற்றி சட்டரீதியான காப்பீட்டைப் பெற்றுக்கொள்வது சம்பந்தமாக அமைச்சின் செயலாளருக்கு விளக்கமளித்துள்ள அதேவேளையில், அப்போது இது ஒரு நீண்ட கால நிகழ்ச்சித்திட்டம் எனவும் அதற்காக சில காலம் செல்லும் எனவும் சட்டரீதியான காப்பீட்டைப் பெற்றுக்கொள்வது சம்பந்தமாக தற்போதும் நடவடிக்கைகள் மேற்கொள்ளப்பட்டு வருகின்றன.

சட்டரீதியான காப்பீட்டைப் பெற்றுக்கொள்வதற்கு நடவடிக்கைகளை மேற்கொள்கின்ற அதேவேளையில் முதலாவது நடவடிக்கையாக முன்னோடி கருத்திட்டமாக கனரக வாகன சாரதி அனுமதிப்பத்திர விண்ணப்பதாரிகள் போதைப் பொருளைப் பயன்படுத்துகின்றனரா என்பதைக் கண்டறிவதற்கான நடவடிக்கை நாடுபூராவும் அமைந்துள்ள கிளை அலுவலகங்களில் ஆரம்பிக்கப்பட்டுள்ளது.

இந்த நோக்கத்தை எமது நிறுவனத்தினால் அடைந்து கொள்ள முடியாமல் போன போதிலும், கனரக வாகன சாரதிகளில் குறிப்பிட்ட ஒரு சதவீதத்தினர் மதுபானம் மற்றும் போதைப் பொருளுக்கு அடிமையாகுவதிலுள்ள பாரதூரமான தன்மை எம்மால் அடையாளம் காணப்பட்டுள்ளது. இந்த பரிசோதனை சம்பந்தமாக கனரக வாகன சாரதிகளுக்கு விழிப்புணர்வு ஏற்பட்டுள்ளது. இந்தப் பரிசோதனை முன்னோடிக் கருத்திட்டமாக நடைமுறைப்படுத்தப்பட்டது. அதற்காக மருத்துவ உத்தியோகத்தர், ஆய்வுகூட நிபுணர் உள்ளிட்ட அடிப்படை ஊழியர்களை உள்ளடக்கிய சிறிய பேருந்து போன்ற ஒரு வாகனத்தை தயாரிப்பதற்கு தீர்மானிக்கப்பட்டது.

12 வகையான போதைப் பொருட்களை அடையாளம் காணக்கூடிய பரிசோதனை கருவிகள் இருந்தபோதிலும், அதன் பெறுமதி அதிகமாக இருக்கின்றபடியினாலும் நிறுவனத்திற்கு தாங்கிக்கொள்ள முடியாமல் இருக்கின்றபடியினாலும் ஹெரோயினுடன் நான்கு வகையான போதைப் பொருட்களைக் கண்டறியக்கூடிய பரிசோதனைக் கருவியை தெரிவுசெய்து இந்த பரிசோதனை நடவடிக்கை மேற்கொள்ளப்பட்டுள்ளது.

தற்போது பலவகையான போதைப்பொருட்கள் நாட்டில் பயன்படுத்தப்பட்டு வருகின்றன. சகலவிதமான போதைப் பொருட்களுக்கும் பரிசோதனைகளை நடாத்துவது பொருத்தமானதாக இருந்தபோதிலும் அதற்கான செலவுகள் மிக அதிகமானதாகும். சுமார் 10 போதைப் பொருட்களைப் பரிசோதனை செய்வதற்கு ரூபா 12,000.00 இற்கும் மேற்பட்ட செலவினத்தை மேற்கொள்ள வேண்டியுள்ளது. இதன்போது தேசிய அபாயகர மருந்துக் கட்டுப்பாட்டு சபையினால் வழங்கப்பட்ட ஆலோசனைக்கு அமைவாக, சாரதிகளுக்கிடையே பரவலாகப் பயன்படுத்தப்பட்டு வருகின்ற 4 போதைப் பொருட்களுக்கான பரிசோதனையை மேற்கொள்வது பொருத்தமானது என தீர்மானிக்கப்பட்டது. அது முன்னோடிக் கருத்திட்டமாக மேற்கொள்ளப்பட்டது. இது வெறுமனே முன்னோடிக் கருத்திட்டமாகும். அதனால் ஒரே தடவையில் இதன் மூலம் பாரிய பெறுபேறுகளை கண்டுகொள்ள முடியாது.

இந்தக் காலப்பகுதியில் இலங்கை கடுமையான பொருளாதார வீழ்ச்சிக்கு உள்ளாகியிருந்தது. அதேபோன்று நாட்டில் டொலர் பற்றாக்குறையும் காணப்பட்டது. அத்தியாவசிய பொருட்களின் விலைகள் அதிகரிப்பது ஆரம்பமாகியிருந்தது. இவ்வாறான நிலைமையின் கீழ் முன்னோடி கருத்திட்டத்திற்காக பாரியளவு டொலர்களை செலவு செய்து பரிசோதனைக் கருவிகளை இலங்கைக்கு கொண்டு வந்து முன்னோடி கருத்திட்டத்திற்காக கொள்வனவு செய்வது நாட்டுக்கு பாதகமானது எனத் தோன்றியபடியினால் பரிசோதனை கருவிகளை கொள்வனவு செய்வதற்கு நடவடிக்கை எடுக்கவில்லை.

சாரதிகளின் சிறுநீரில் போதைப் பொருள் அடங்கியுள்ளதா என்பதைப் பரிசோதனை செய்வது 2022 மார்ச் 10 ஆம் திகதியிலிருந்து 2022 மே 03 ஆம் திகதிவரை தற்காலிகமாக நிறுத்தப்பட்டது. அதற்குக் காரணம் மேலே குறிப்பிடப்பட்ட விடயங்கள் ஆகும்.

மீண்டும் 2022 மே மாதம் 04 ஆம் திகதியிலிருந்து கனரக வாகன சாரதி அனுமதிப்பத்திர விண்ணப்பதாரர்களின் சிறுநீரில்போதைப் பொருள் அடங்கியுள்ளதா என்பதை பரிசோதனை செய்யும் நடவடிக்கை ஆரம்பிக்கப்பட்டுள்ளது. இதற்கு மேலதிகமாக மேலும் இரண்டு இரத்த பரிசோதனைகள் எமது நிறுவனத்தினால் மேற்கொள்ளப்படுகின்றன.

### 2.3 ஏனைய விடயங்கள்

(அ) 2021.12.31 ஆம் திகதியில் உள்ளவாறு பதவியணி 375 ஆகும். வெற்றிடங்களின் எண்ணிக்கை 77 ஆகக் காணப்பட்ட அதேவேளையில், அதில் 61 மருத்துவ உத்தியோகத்தர்கள் ஆவர். எஞ்சிய 16 வெற்றிடங்களும் பின்வருமாறு.

- விசேட மருத்துவர் - 03 (தற்போது தேவையில்லை என தீர்மானிக்கப்பட்டுள்ளது)
  - உதவிப் பணிப்பாளர் - 01
  - உள்ளகக் கணக்காய்வாளர் - 01
  - சட்ட உத்தியோகத்தர் - 01
- (2022.03.21 ஆம் திகதியன்று ஆட்சேர்ப்பு செய்யப்பட்டுள்ளனர்.)
- நிர்வாக உத்தியோகத்தர் - 17 (தற்போது கிளை அலுவலகங்களுக்கு 14 பொறுப்பு உத்தியோகத்தர்கள் உள்ளனர். இருப்பினும் ஆட்சேர்ப்பு நடவடிக்கைமுறைக்கு அனுமதி கிடைக்கப்பெறாதபடியினால் எஞ்சிய பதவியணியை ஆட்சேர்ப்பு செய்யவோ அல்லது தற்போது இருக்கின்ற பொறுப்பு உத்தியோகத்தர்களுக்கு இந்த தரத்திற்கு பதவி உயர்வு வழங்கவோ முடியாது. ஆட்சேர்ப்பு நடவடிக்கைமுறை முகாமைத்துவ சேவைகள் திணைக்களத்திற்கு அனுப்பப்பட்டுள்ளது.)
- தொழில்நுட்ப உத்தியோகத்தர் - 01
- வன்பொருள் தொழில்நுட்பவியலாளர் - 01
- மென்பொருள் தொழில்நுட்பவியலாளர் - 01
- (ஆட்சேர்ப்பு நடவடிக்கைமுறை முகாமைத்துவசேவைகள் திணைக்களத்தின்)
- அனுமதிக்காக அனுப்பப்பட்டுள்ளது. வன்பொருள் தொழில்நுட்பவியலாளர் மற்றும் மென்பொருள் தொழில்நுட்பவியலாளர் ஒப்பந்த அடிப்படையில் ஆட்சேர்ப்பு செய்யப்பட்டுள்ளனர். புதிய பராமரிப்பு உதவியாளர் ஆயு 2-1 சம்பளம் தொகுதியைச் சேர்ந்த உத்தியோகத்தர் ஒருவர் இருக்கின்றார்)
- கதிரியக்கவியலாளர் - 01 (தேவையில்லை என தீர்மானிக்கப்பட்டுள்ளது)
- முகாமைத்துவ உதவியாளர் (ஓர் உத்தியோகத்தர் ஓய்வு பெற்று சென்றதன் காரணமாக இந்த வெற்றிடம் காணப்பட்ட அதேவேளையில் 2022 ஆம் ஆண்டில் இந்த வெற்றிடம் நிரப்பப்பட்டுள்ளது.)
- சாரதி 01 (இந்த வெற்றிடத்திற்காக ஆட்சேர்ப்புச் செய்வது தற்காலிகமாக இடைநிறுத்தப்பட்டுள்ளது)

(ஆ) செலுத்தவேண்டிய நிலுவைகளின் திருத்தங்களின் பின்னர் தற்போதைய நிலை பின்வருமாறு:

இங்கு 01மற்றும் 02 இற்கு உரிய தொகையாகிய முறையே ரூபா 2,411,933.00 மற்றும் ரூபா 1,470,832.00 ஆகிய செலுத்தவேண்டிய நிலுவைகள் எம்மால் செலுத்தவேண்டிய நிலுவைகள் அல்ல என்பதை இலங்கை போக்குவரத்து சபையின் மூலம் எழுத்து மூலமான உறுதிப்படுத்தல் பெற்றுக் கொள்ளப்பட்டுள்ளது.

அதற்கு அமைவாக, அது பணிப்பாளர் சபைப் பத்திரம் 2022..39 இன் மூலம் அந்தத் தொகையை இறுதி கணக்குகளினூடாக நீக்குவதற்கு அனுமதி கிடைத்துள்ள அதேவேளையில், அதற்கு அமைவாக இந்த வருடத்தில் சீராக்கல் நடவடிக்கை மேற்கொள்ளப்படுகின்றது.

(இ) கிடைக்க வேண்டிய கணக்கு நிலுவையில் இருப்பது இலங்கை போக்குவரத்து சபையிடமிருந்து அறவிட வேண்டியுள்ள பாதுகாப்பு கட்டணத் தொகை மற்றும் களுத்துறை சாரதி பாடசாலைக்காக கட்டடத்தை வாடகைக்கு கொடுத்ததன் மூலம் கிடைக்க வேண்டிய தொகை என்பனவாகும். இது சம்பந்தமாக பல தடவைகள் இலங்கை போக்குவரத்து சபைக்கு எழுத்து மூலம் அறிவித்துள்ள அதேவேளையில், 2022.03.30 ஆம் திகதிய கடிதத்தின் மூலம் அவ்வாறான ஒரு தொகை அவர்களின் கணக்குகளில் இல்லை என்பதாக எழுத்து மூலம் அறிவித்துள்ளனர்.



**2021 ஆம் ஆண்டில் செயலாற்றுகையை மேம்படுத்துவதற்காக பின்பற்றப்பட்ட  
நடவடிக்கைகள்**

1. இலஞ்சம், ஊழல் மற்றும் மோசடி ஆகிவற்றைக் குறைத்து சேவைநாடிகளின் சேவை திருப்தியை அதிகரித்தமை.
2. கிளைகளில் மருத்துவ பரிசோதனை அறைகளின் எண்ணிக்கையை அதிகரித்தமை மற்றும் ஏனைய உட்கட்டமைப்பு வசதிகளை விரிவுபடுத்தும் கருத்திட்டம் மற்றும் வசதிகளை விரிவுபடுத்த முடியாத கட்டிடங்கள் உள்ள கிளைகளில் அதற்கு பதிலாக புதிய இடங்களை வழங்கும் கருத்திட்டம்.
3. தேசிய போக்குவரத்து மருத்துவ நிறுவகத்தின் கண்டி கிளையை கூடுதலான வசதிகளைக் கொண்டதாக புதியதோர் இடத்தில் ஆரம்பித்தமை.
4. அதற்கு மேலதிகமாக திருகோணமலை, மட்டக்களப்பு, நுவரெலியா, பதுளை, மாத்தறை, களுத்துறை, பொலன்னறுவை மற்றும் காலி ஆகிய கிளைகளுக்கு புதிய இடங்கள் ஏற்கனவே அடையாளம் காணப்பட்டுள்ளன.
5. உத்தியோகத்தர்கள் மற்றும் பதவியணி வெற்றிடங்கள் நிரப்பப்பட்டு நேர்மறையான மனப்பாங்கு ஏற்படுத்தப்பட்டுள்ளமை.
6. கோவிட் - 19 வைரஸ் தொற்றுநோய் அபாயம் இருந்தபோதும் சுகாதார பாதுகாப்பு முறைகளைப் பின்பற்றி தொடர்ச்சியாக சேவைகளை வழங்கியமை.
7. வாகன விபத்துக்களைக் குறைக்கும் நோக்கத்துடன் ஆரம்ப நடவடிக்கையாக இலங்கையில் பிரபலமாகக் காணப்படும் போதைப்பொருட்களைப் பயன்படுத்தும் கனரக வாகன சாரதிகளை கண்டறியும் முறைமையை நடைமுறைப்படுத்தியமை.
8. சகல நிறுவனங்களையும் ஒரேவிதமாக அமைத்தல்.
9. சேவைநாடிகளுக்கு திருப்திகரமான சேவையொன்றை வழங்கும் நோக்கத்துடன், வசதிகளை மேம்படுத்துவதற்கும் சேவை பிரதேசங்களை விரிவுபடுத்துவதற்கும் கிளிநொச்சி மற்றும் வவுனியா கிளை அலுவலகங்கள் தற்காலிகமாக பிரிதொரு இடத்திற்கு கொண்டு செல்லப்பட்டுள்ளது.
10. யாழ்ப்பாணம், கிளிநொச்சி, வவுனியா, அனுராதபுரம், கம்பஹா, குருணாகல், அம்பாந்தோட்டை, காலி, வேரஹேர, களுத்துறை, மாத்தறை, கண்டி, இரத்தினபுரி, பதுளை, மொனராகலை, மட்டக்களப்பு, அம்பாறை, மன்னார், திருகோணமலை, மாத்தளை, காலி, முல்லைத்தீவு மற்றும் பொலநறுவை கிளை அலுவலகங்களில் கணக்குப் பொதிகளை தாபிப்பதற்கு நடவடிக்கை எடுத்தமை.
11. சிறுநீர் பரிசோதனையின் நாளாந்த தரவுகளை கணினியில் சேர்ப்பதற்கு தகவல் தொழில்நுட்ப பிரிவு, கணணிமயப்படுத்தப்பட்ட தொகுதி ஒன்றை நடைமுறைப்படுத்தியது. இதன் மூலம் அறிக்கைகளை வழங்குதல் மற்றும் தொடர்புடைய உத்தியோகத்தர்களுக்கு தகவல்களை வழங்கும் வினைதிறன் என்பன மேம்படுத்தப்பட்டுள்ளது.
12. குருநாகல், மாத்தளை, கண்டி, அம்பாந்தோட்டை, காலி மற்றும் மாத்தறை கிளை அலுவலகங்களுக்கு புதிய விரல் அடையாள இயந்திரங்களைத் தாபித்தமை.
13. நுவரெலியா டிபோ வளவில் அமைந்திருந்த தேசிய போக்குவரத்து மருத்துவ நிறுவனத்தின் நுவரெலியா கிளை சேவை நாடிகளுக்கு திருப்திகரமான சேவை ஒன்றை வழங்கும் நோக்கத்துடன் நுவரெலியா நகர அபிவிருத்தி அதிகாரசபைக்கு சொந்தமான கட்டடம் ஒன்றில் தாபிக்கப்பட்டமை.

நிதி நிலைமைக் கூற்றுக்கள்  
2021 டிசம்பர் 31 இல் முடிவுற்ற வருடத்திற்கானது

தேசிய போக்குவரத்து மருத்துவ நிறுவனத்தின் நிதிக் கூற்றுக்கள் இலங்கை அரசு துறைக் கணக்கீட்டுத் தரங்களுக்கு இணங்க தயாரிக்கப்பட்டு சமர்ப்பிக்கப்பட்டுள்ளது என்பதை சான்றுப்படுத்துகிறேன்.

கணக்காளர்

பணிப்பாளர் சபை (நிருவாகம் மற்றும் நிதி)

தலைவர்  $\therefore$  பி.நி.உ.

பணிப்பாளர் சபை



தேசிய போக்குவரத்து மருத்துவ நிறுவகம்  
நிதிச் செயலாற்றுகைக் கூற்று  
2021 டிசம்பர் 31 இல் முடிவுற்ற வருடத்திற்கானது

வருமானம்	குறிப்பு	2021	2020
		ரூபா	ரூபா
பிரதான மருத்துவச் சேவை வருமானம்	15	635,658,510.00	686,791,881.00
மருந்தகத்திலிருந்து கிடைத்த இலாபம்	23	(374,188.12)	362,641.45
கடன் வட்டி	17	1,156,792.95	1,117,413.19
நி. வைப்பு மற்றும் தி.பிணை மீதான வட்டி	18	80,261,798.55	113,942,467.53
ஏனைய வருமானம்	19	447,676.43	283,524.00
மொத்த வருமானம்		<u>717,150,589.81</u>	<u>802,497,927.17</u>
செலவுகள்			
நிருவாகச் செலவுகள்	20	369,707,703.01	325,900,858.63
நிறுவனத்தின் செலவுகள்	21	212,363,712.35	165,729,844.49
ஏனைய செலவுகள்	22	11,536,688.30	20,678,055.00
ஏனைய செலவுகள்		<u>593,608,103.66</u>	<u>512,308,758.12</u>
தேறிய இலாபம்		<u><u>123,542,486.15</u></u>	<u><u>290,189,169.05</u></u>

36 முதல் 49 வரையான பகுதிகளிலுள்ள கணக்கீட்டுக் கொள்கைகளும் குறிப்புகளும் நிதிக் கூற்றின் ஒரு முழுமையான பகுதியாகும்.

தேசிய போக்குவரத்து மருத்துவ நிறுவகம்  
உரிமை மாற்றக் கூற்றுக்கள்  
2021 டிசம்பர் 31 இல் முடிவுற்ற வருடத்திற்கானது

	மூலதனம்	பொது ஒதுக்கம்	திரட்டிய இலாபம்/(நட்டம்)	மொத்தம்
2020 சனவரி 1 இல் உள்ளவாறு மீதி	62,099,697.33	22,682,287.89	1,363,009,532.37	1,447,791,517.59
2020 காலப்பகுதிகான தேறிய இலாபம்			290,189,169.05	290,189,169.05
திறைசேரியின் திரண்ட நிதியத்திற்கான பங்களிப்பு	-	-	-	-
2020 டிசம்பர் 31 இல் உள்ளவாறு மீதி	62,099,697.33	22,682,287.89	1,653,198,701.42	1,737,980,686.64
2021 சனவரி 1 இல் உள்ளவாறு மீதி	62,099,697.33	22,682,287.89	1,653,198,701.42	1,737,980,686.64
முன்னைய வருட சீராக்கம்	-	-	-	-
2021 காலப்பகுதிகான தேறிய இலாபம்	-	-	123,542,486.15	123,542,486.15
திறைசேரியின் திரண்ட நிதியத்திற்கான பங்களிப்பு	-	-	(110,000,000.00)	(110,000,000.00)
2021 டிசம்பர் 31 இல் உள்ளவாறு மீதி	62,099,697.33	22,682,287.89	1,666,741,187.57	1,751,523,172.79

36 முதல் 49 வரையான பக்கங்களிலுள்ள கணக்கீட்டுக் கொள்கைகளும் குறிப்புகளும் நிதிக் கூற்றின் ஒரு முழுமையான பகுதியாகும்.

தேசிய போக்குவரத்து மருத்துவ நிறுவகம்  
காசுப் பாய்ச்சல் கூற்றுக்கள்  
2021 டிசம்பர் 31 இல் முடிவுற்ற வருடத்திற்கானது

	2021 ரூபா	2020 ரூபா
செயற்பாட்டு நடவடிக்கைகளின் பணப்பாய்ச்சல்		
சாதாரண விடயங்களின் தேறிய இலாபம்/(நட்டம்)	123,542,486.15	290,189,169.05
தேய்மானத்திற்கான சீராக்கம்	28,326,923.65	26,370,043.65
பணிக்கொடைக்கான ஏற்பாடு	9,062,721.00	17,533,010.50
முதலீட்டின் மீதான வட்டி	(80,261,798.55)	(113,942,467.53)
வேலை மூலதனக் கட்டணத்திற்கு முன்னரான செயற்பாட்டு இலாபம்	80,670,332.25	220,149,755.67
பொருட்பதிவேடுகளில் அதிகரிப்பு / (குறைவு)	(28,147,791.04)	(4,942,376.57)
கிடைக்க வேண்டிய கணக்குகளில் அதிகரிப்பு / (குறைவு)	(1,230,922.27)	(824,520.10)
கிடைக்க வேண்டிய ஏனையவற்றில் அதிகரிப்பு / (குறைவு)	(611,881.40)	4,137,591.47
செலுத்த வேண்டிய கணக்குகளில் அதிகரிப்பு / (குறைவு)	16,767,591.52	1,835,256.39
அட்டுறு செலவுகளில் அதிகரிப்பு / (குறைவு)	(2,055,916.52)	7,873,066.09
செலுத்த வேண்டிய ஏனையவைகளில் அதிகரிப்பு / (குறைவு)	1,166,013.59	3,920,049.87
செயற்பாடுகளினால் உருவாக்கப்பட்ட காசு	66,557,426.13	232,148,822.82
பணிக்கொடைக்கான கொடுப்பனவு	(860,430.00)	(1,171,966.00)
திறைசேரியின் திரண்ட நிதியத்திற்கான பங்களிப்பு	(110,000,000.00)	
செயற்பாட்டு நடவடிக்கைகளின் தேறிய பணப்பாய்ச்சல்	(44,303,003.87)	230,976,856.82
முதலீட்டு நடவடிக்கைகளின் பணப்பாய்ச்சல்		
ஆதனம், பொறித் தொகுதி மற்றும் உபகரணம் கொள்வனவு	(28,466,282.05)	(99,019,386.89)
நடந்துகொண்டிருக்கும் வேலை - நிர்மாணம்	-	21,128,055.54
முதலீடுகளின் கொள்வனவு (தேறிய)	(39,264,039.22)	(277,286,913.75)
முதலீட்டின் மீதான வட்டி	80,261,798.55	113,942,467.53
முதலீட்டு நடவடிக்கைகளில் பயன்படுத்தப்பட்ட தேறிய காசு	12,531,477.28	(241,235,777.57)
காசு மற்றும் காசுக்குச் சமனானவைகளில் தேறிய அதிகரிப்பு	(31,771,526.59)	(10,258,920.75)
காலப்பகுதியின் ஆரம்பத்தில் காசு மற்றும் காசுக்குச் சமனானவை	36,155,992.59	46,414,913.34
காலப்பகுதியின் இறுதியில் காசு மற்றும் காசுக்குச் சமனானவை	4,384,466.00	36,155,992.59

36 முதல் 49 வரையான பக்கங்களிலுள்ள கணக்கீட்டுக் கொள்கைகளும் குறிப்புகளும் நிதிக் கூற்றின் ஒரு முழுமையான பகுதியாகும்.

தேசிய போக்குவரத்து மருத்துவ நிறுவகம்  
நிதிக் கூற்றுக்களுக்கான குறிப்புகள்  
2021 டிசம்பர் 31 இல் முடிவுற்ற வருடத்திற்கானது

1 கூட்டுறவுத் தகவல்

1.1 பொது

இலங்கை சனநாயக சோசலிசக் குடியரசு அரசாங்கத்தின் 1997 ஆம் ஆண்டின் 25 ஆம் இலக்க தேசிய போக்குவரத்து மருத்துவ நிறுவகச் சட்டத்தின் நியதிகளின் பிரகாரம், தேசிய போக்குவரத்து மருத்துவ நிறுவகம் தாபிக்கப்பட்டது. நிறுவகத்தின் பதிவுசெய்யப்பட்ட அலுவலகம் இல. 170, ஹைலெவல் வீதி, நுகேகொடையில் அமைந்துள்ளது.

நிறுவகமானது, நாடுபூராவும் அதன் சேவைகளை விரிவுபடுத்தியுள்ளதுடன், ஒவ்வொரு மாவட்டத்திலும் தலா ஒரு கிளையைத் தாபித்துள்ள அதேவேளையில் நாடு முழுவதையும் உள்ளடக்கியுள்ளது. வீதியில் வாகனத்தைச் செலுத்த விரும்பும் ஒவ்வொரு நபரும் எமது நிறுவனத்திற்கு மருத்துவப் பரிசோதனைக்கு வரவேண்டியுள்ளது.

எமது நோக்கு "ஒவ்வொரு வழிச்செலுத்துகைக்குப் பின்னாலும் ஆரோக்கியமான சாரதியொருவரை உருவாக்குதல்." ஆகும்.

எமது செயற்பணி இலங்கையினுள் போக்குவரத்து மருத்துவத் துறையில் முன்னோடியாக இருந்து சகல சாரதி அனுமதிப்பத்திர விண்ணப்பதாரர்களுக்கும் தரமான மருத்துவ பரிசோதனையை மேற்கொண்டு உடல், உள தகுதி பற்றி சான்றுப்படுத்துதல் ஆகும்.

1.2 பிரதான நடவடிக்கைகளும் செயற்பாடுகளின் தன்மையும்

அந்த நோக்குகளை அடைந்த கொள்வதற்கான ஆரம்ப நடவடிக்கையொன்றாக, தேசிய போக்குவரத்து மருத்துவ நிறுவகம் சாரதிகளை ஆட்சேர்ப்பு வேளையிலும் அவ்வப்போது குறித்த காலப்பகுதியிலும் சாரதி விண்ணப்பதாரர்கள் மீதான மருத்துவப் பரிசோதனையை மேற்கொள்வதாகும்.

இந்தத் தொழிற்பாட்டுக்கு மேலதிகமாக, தேசிய போக்குவரத்து மருத்துவ நிறுவகமானது நீதிமன்றத்தினாலும் போக்குவரத்துப் பொலிசாரினாலும் அனுப்பப்பட்டு வருகின்ற சாரதிகளை மருத்துவ ரீதியாக மதிப்பீடு செய்வதும், நீதிமன்றத்திற்கு மருத்துவ அறிக்கைகளை சமர்ப்பிப்பதுமாகும். தேசிய போக்குவரத்து மருத்துவ நிறுவகம், தனியார் பேருந்துச் சாரதிகளுக்கு தமது பயணவழி அனுமதியைப் பெற்றுக் கொள்ளும் வேளையில் மருத்துவத் தகுதிச் சான்றிதழை வழங்குதல். தனியார்த் துறை நிறுவனங்களிலிருந்து விண்ணப்பிக்கும் சாரதிகளின் மருத்துவரீதியான தகுதியை சான்றுப்படுத்துகின்றது.

இலங்கை போக்குவரத்து சபை ஊழியர்களுக்கும் ஜேர்மன் தொழில்நுட்பப் பாடசாலை ஊழியர்களுக்கும் வெளிக்கள நோயாளர் சிகிச்சையையும் அது வழங்குகின்றது.

2. இணக்கக் கூற்று

நிறுவகத்தின் நிதிக் கூற்றுக்கள், இலங்கை அரசு துறை கணக்கீட்டு நியமங்களுக்கு அமைவாகத் தயாரிக்கப்பட்டுள்ளன.

தேசிய போக்குவரத்து மருத்துவ நிறுவகம்  
நிதிக் கூற்றுக்களுக்கான குறிப்புகள்  
2021 டிசம்பர் 31 இல் முடிவுற்ற வருடத்திற்கானது

2.1 தயாரிப்பின் அடிப்படை

நிறுவகத்தின் நிதிக் கூற்றுக்கள் வரலாற்று ரீதியான செலவின் அடிப்படையில் தயாரிக்கப்பட்டுள்ளன. நிதிக் கூற்றுக்களின் தயாரிப்பும் சமர்ப்பிப்பும் இலங்கை அரசு துறை கணக்கீட்டு நியமங்களின் இலக்கம் 1 இற்கு அமைவாகக் காணப்படுகின்றன.

நிதிக் கூற்றுக்கள் இலங்கை ரூபாவில் சமர்ப்பிக்கப்படுகின்றன.

3. முக்கியமான கணக்கீட்டுக் கொள்கைகளின் சுருக்கம்

3.1 ஆதனம், பொறித் தொகுதி மற்றும் உபகரணம்

ஆதனம், பொறித் தொகுதி மற்றும் உபகரணம் என்பது ஆரம்பத்தில் செலவில் குறிப்பிடப்படுகின்றது. ஏற்பட்ட செலவு ஆதனம், பொறித் தொகுதி மற்றும் உபகரணம் ஆகியவற்றின் கொள்ளளவினதும் ஆதனம், பொறித் தொகுதி மற்றும் உபகரணம் ஆகியவற்றின் ஆயட் காலத்தினதும் மேம்பாட்டுடன் தொடர்புபட்டதாக இருப்பின் அவை ஆதனம், பொறித் தொகுதி மற்றும் உபகரணம் ஆகியவற்றின் செலவாக ஏற்றுக்கொள்ளப்படுகின்றன. ஏனைய சகல விதமான பழுதுபார்த்தல் மற்றும் பராமரிப்புச் செலவுகளும் ஏற்பட்ட இலாபம் மற்றும் நட்டத்தில் ஏற்றுக்கொள்ளப்படுகின்றன.

தேய்மானம் பின்வருமாறு சொத்துக்களின் பயன்மிக்க ஆயட்காலத்திற்கு ஏற்ப நேரான வழியின் அடிப்படையில் கணக்கிடப்படுகின்றது.

கட்டடம்	- 40 வருடங்கள்	2.5%
இயந்திர சாதனம்	- 10 வருடங்கள்	10%
தளபாடங்களும் பொருத்தல்களும்	- 10 வருடங்கள்	10%
வாகனங்கள்	- 05 வருடங்கள்	20%
மருத்துவ உபகரணங்கள்	- 10 வருடங்கள்	10%
மதிற் சுவர்	- 40 வருடங்கள்	2.5%
கணினி உபகரணங்கள்	- 04 வருடங்கள்	25%
தகவல் தொழில்நுட்பம் சார்ந்த மென்பொருள்	- 04 வருடங்கள்	25%
அலுவலக உபகரணங்கள்	- 10 வருடங்கள்	10%

ஆதனம், பொறித் தொகுதி மற்றும் உபகரணம் என்பன கொள்வனவுத் திகதியிலிருந்து தேய்மானமடைகின்றன.

3.2 பொருட்பதிவேடு

பொருட்பதிவேடுகள் செலவில் மதிப்பீடு செய்யப்படுகின்றன.

3.3 பணிக்கொடையின் நன்மை

நிறுவகமானது, தொடர்புடைய நியதிச் சட்டமுறை நியதிகளின்படி பணிக்கொடையைச் செலுத்துவதற்குப் பொறுப்பாக இருக்கின்றது. தேசிய போக்குவரத்து மருத்துவ நிறுவகத்தை முறைப்படுத்தும் சந்தர்ப்பத்தில் இலங்கை போக்குவரத்துச் சபையிலிருந்து தேசிய போக்குவரத்து மருத்துவ நிறுவகத்திற்கு இடமாற்றம் செய்யப்பட்ட ஊழியர்களுக்காக விசேட ஏற்பாடுகள் செய்யப்படுகின்றன.

**தேசிய போக்குவரத்து மருத்துவ நிறுவகம்**  
**நிதிக் கூற்றுக்களுக்கான குறிப்புகள் (தொடர்ச்சி)**  
**2021 டிசம்பர் 31 இல் முடிவற்ற வருடத்திற்கானது**

4.

சொத்துக்களின் வகுதி	2021.01.01 இல் உள்ளவாறான செலவு	2021 ஆம் ஆண்டுக்கான கொள்வனவு	2021.12.31 இல் உள்ளவாறான செலவு	2021.01.01 இல் உள்ளவாறான திரட்டிய தேய்மானம்	2021 ஆம் ஆண்டுக்கான தேய்மானம்	2021.12.31 இல் உள்ளவாறான திரட்டிய தேய்மானம்	தேறிய பெறுமதி
குத்தகைக் காணி	57,865,535.00	-	57,865,535.00	-	-	-	57,865,535.00
கட்டடம்	86,288,305.11	3,979,439.30	90,267,744.41	10,111,876.67	2,136,300.06	12,248,176.73	78,019,567.68
மதில் சுவர்	1,529,839.32	-	1,529,839.32	600,471.86	38,245.98	638,717.84	891,121.48
மோட்டார் வாகனங்கள்	23,176,333.00	-	23,176,333.00	23,176,333.38	-	23,176,333.38	(0.38)
இயந்திர சாதனங்கள்	37,933,734.65	-	37,933,734.65	19,280,491.92	3,169,204.39	22,449,696.31	15,484,038.34
தளபாடங்கள் மற்றும் பொருத்தல்கள்	58,061,447.39	9,962,893.75	68,024,341.14	27,015,114.86	5,052,192.75	32,067,307.61	35,957,033.53
அலுவலக உபகரணங்கள்	23,710,650.49	4,610,449.00	28,321,099.49	4,649,465.49	2,378,173.18	7,027,638.67	21,293,460.82
மருத்துவ உபகரணங்கள்	12,102,947.48	1,443,000.00	13,545,947.48	6,074,700.63	1,055,172.92	7,129,873.55	6,416,073.93
தகவல் தொழில்நுட்பம்	10,069,841.60	-	10,069,841.60	7,212,029.40	785,959.55	7,997,988.95	2,071,852.65
சார்ந்த மென்பொருட்கள்	85,382,378.08	8,470,500.00	93,852,878.08	52,127,961.72	12,588,361.15	64,716,322.87	29,136,555.21
கணினி உபகரணங்கள்	4,901,732.32	-	4,901,732.32	1,450,740.08	1,123,313.67	2,574,053.75	2,327,678.57
ஹம்பாந்தோட்டை புதுப்பித்தல்	401,022,744.44	28,466,282.05	429,489,026.49	151,699,186.01	28,326,923.65	180,026,109.66	249,462,916.83

தேசிய போக்குவரத்து மருத்துவ நிறுவகம்  
நிதிக் கூற்றுக்களுக்கான குறிப்புகள் (தொடர்ச்சி)  
2021 டிசம்பர் 31 இல் முடிவுற்ற வருடத்திற்கானது

	2021 ரூபா	2020 ரூபா
5 முதலீடுகள்		
நிலையான வைப்புகள் - இ.வ.	565,630,670.18	589,041,712.33
நிலையான வைப்புகள் - தே.சே.வ.	696,464,933.31	637,712,957.18
திறைசேரி உண்டியல்கள் - இ.வ.	63,102,810.77	50,608,078.28
திறைசேரி உண்டியல்கள் - தே.சே.வ.	98,641,033.30	111,784,660.47
	<u>1,423,839,447.56</u>	<u>1,389,147,408.26</u>
6 பணிக்கொடை நிதியத்திற்கான முதலீடு		
திறைசேரி உண்டியல்கள் - இ.வ.	83,610,436.75	79,038,436.83
நிலையான வைப்புகள் - தே.சே.வ.	700,000.00	700,000.00
நிலையான வைப்புகள் - இ.வ.	-	-
	<u>84,310,436.75</u>	<u>79,738,436.83</u>
7 பொருட்பதிவேடு		
7.1 மருந்தக மருந்துக் கையிருப்பு		
மருந்தக மருந்துக் கையிருப்பு - பிரதான	356,665.53	104,225.02
மருந்தக மருந்துக் கையிருப்பு - உப 1	111,245.00	159,169.59
மருந்தக மருந்துக் கையிருப்பு - உப 2	8,383.02	352,682.42
	<u>476,293.55</u>	<u>616,077.03</u>
7.2 மருத்துவப் படிவம் கையிருப்பு		
மருத்துவப் படிவம் கையிருப்பு - பிரதான	1,981,970.00	1,487,600.00
மருத்துவப் படிவம் கையிருப்பு - நுகேகொடை	-	56,700.00
மருத்துவப் படிவம் கையிருப்பு - கண்டி	33,391.17	100,982.70
மருத்துவப் படிவம் கையிருப்பு - காலி	78,176.34	39,775.05
மருத்துவப் படிவம் கையிருப்பு - குருணாகல்	84,586.37	153,734.45
மருத்துவப் படிவம் கையிருப்பு - அநுராதபுரம்	72,855.12	140,058.45
மருத்துவப் படிவம் கையிருப்பு - ஹம்பாந்தோட்டை	68,054.58	46,664.10
மருத்துவப் படிவம் கையிருப்பு - இரத்தினபுரி	28,565.63	50,685.65
மருத்துவப் படிவம் கையிருப்பு - பதுளை	24,484.00	73,919.65
மருத்துவப் படிவம் கையிருப்பு - மொனராகலை	81,360.37	123,404.50
மருத்துவப் படிவம் கையிருப்பு - அம்பாறை	48,262.91	51,179.45
மருத்துவப் படிவம் கையிருப்பு - மட்டக்களப்பு	66,432.90	88,689.00
மருத்துவப் படிவம் கையிருப்பு - வேரஹர	63,332.28	100,727.55
மருத்துவப் படிவம் கையிருப்பு - வவுனியா	191,047.20	57,397.20
மருத்துவப் படிவம் கையிருப்பு - மன்னார்	39,818.79	26,247.80
மருத்துவப் படிவம் கையிருப்பு - மாத்தறை	43,890.66	44,415.00
மருத்துவப் படிவம் கையிருப்பு - திருகோணமலை	37,181.70	88,385.85
மருத்துவப் படிவம் கையிருப்பு - யாழ்ப்பாணம்	119,112.39	25,039.80
மருத்துவப் படிவம் கையிருப்பு - கம்பஹா	81,283.77	538,924.05
மருத்துவப் படிவம் கையிருப்பு - கிளிநொச்சி	20,136.53	11,040.50
மருத்துவப் படிவம் கையிருப்பு - களுத்துறை	45,726.12	91,513.80
மருத்துவப் படிவம் கையிருப்பு - மாத்தளை	75,954.29	45,434.30
மருத்துவப் படிவம் கையிருப்பு - கேகாலை	68,520.19	60,742.30
மருத்துவப் படிவம் கையிருப்பு - முல்லைதீவு	43,902.93	52,575.60
மருத்துவப் படிவம் கையிருப்பு - நுவரெலியா	62,001.65	111,225.35
மருத்துவப் படிவம் கையிருப்பு - பொலநறுவை	127,003.18	60,301.30
மருத்துவப் படிவம் கையிருப்பு - புத்தளம்	5 3,789.67	28,132.65
	<u>3,640,840.74</u>	<u>3,755,496.05</u>

7.3	ஏ10 புத்தகம் கையிருப்பு		
	ஏ10 புத்தகம் கையிருப்பு - பிரதான	451,891.50	451,891.50
	ஏ10 புத்தகம் கையிருப்பு - நுகைகொடை	-	-
	ஏ10 புத்தகம் கையிருப்பு - கண்டி	3,340.80	3,340.80
	ஏ10 புத்தகம் கையிருப்பு - காலி	3,037.75	3,037.75
	ஏ10 புத்தகம் கையிருப்பு - குருணாகல்	1,990.25	2,095.00
	ஏ10 புத்தகம் கையிருப்பு - அநுராதபுரம்	104.75	1,780.75
	ஏ10 புத்தகம் கையிருப்பு - ஹம்பாந்தோட்டை	4,071.60	4,071.60
	ஏ10 புத்தகம் கையிருப்பு - இரத்தினபுரி	2,401.20	2,610.00
	ஏ10 புத்தகம் கையிருப்பு - பதுளை	104.40	104.40
	ஏ10 புத்தகம் கையிருப்பு - மொனராகலை	104.40	2,192.40
	ஏ10 புத்தகம் கையிருப்பு - அம்பாறை	939.60	939.60
	ஏ10 புத்தகம் கையிருப்பு - மட்டக்களப்பு	626.40	835.20
	ஏ10 புத்தகம் கையிருப்பு - வேரஹர	3,027.60	3,340.80
	ஏ10 புத்தகம் கையிருப்பு - வவுனியா	-	-
	ஏ10 புத்தகம் கையிருப்பு - மன்னார்	1,780.05	1,780.05
	ஏ10 புத்தகம் கையிருப்பு - மாத்தறை	730.80	730.80
	ஏ10 புத்தகம் கையிருப்பு - திருகோணமலை	1,152.25	1,152.25
	ஏ10 புத்தகம் கையிருப்பு - யாழ்ப்பாணம்	419.00	419.00
	ஏ10 புத்தகம் கையிருப்பு - கம்பஹா	1,566.00	1,566.00
	ஏ10 புத்தகம் கையிருப்பு - கிளிநொச்சி	626.40	626.40
	ஏ10 புத்தகம் கையிருப்பு - களுத்துறை	208.80	208.80
	ஏ10 புத்தகம் கையிருப்பு - மாத்தளை	-	-
	ஏ10 புத்தகம் கையிருப்பு - கேகாலை	835.20	835.20
	ஏ10 புத்தகம் கையிருப்பு - முல்லைதீவு	209.50	209.50
	ஏ10 புத்தகம் கையிருப்பு - நுவரெலியா	-	-
	ஏ10 புத்தகம் கையிருப்பு - பொலநறுவை	628.50	733.25
	ஏ10 புத்தகம் கையிருப்பு - புத்தளம்	523.75	523.75
		<u>480,320.50</u>	<u>485,024.80</u>
7.4	கணினி பற்றுச்சீட்டுத் தாள் கையிருப்பு		
	கணினி பற்றுச்சீட்டுத் தாள் கையிருப்பு - பிரதான	206,183.16	147,375.00
	கணினி பற்றுச்சீட்டுத் தாள் கையிருப்பு - நுகைகொடை	-	-
	கணினி பற்றுச்சீட்டுத் தாள் கையிருப்பு - கண்டி	1,944.00	2,916.00
	கணினி பற்றுச்சீட்டுத் தாள் கையிருப்பு - காலி	1,944.00	-
	கணினி பற்றுச்சீட்டுத் தாள் கையிருப்பு - குருணாகல்	3,888.00	6,804.00
	கணினி பற்றுச்சீட்டுத் தாள் கையிருப்பு - அநுராதபுரம்	2,916.00	1,944.00
	கணினி பற்றுச்சீட்டுத் தாள் கையிருப்பு - ஹம்பாந்தோட்டை	1,944.00	2,916.00
	கணினி பற்றுச்சீட்டுத் தாள் கையிருப்பு - இரத்தினபுரி	2,916.00	4,860.00
	கணினி பற்றுச்சீட்டுத் தாள் கையிருப்பு - பதுளை	-	972.00
	கணினி பற்றுச்சீட்டுத் தாள் கையிருப்பு - மொனராகலை	1,944.00	2,916.00
	கணினி பற்றுச்சீட்டுத் தாள் கையிருப்பு - அம்பாறை	3,888.00	3,888.00
	கணினி பற்றுச்சீட்டுத் தாள் கையிருப்பு - மட்டக்களப்பு	1,944.00	2,997.00
	கணினி பற்றுச்சீட்டுத் தாள் கையிருப்பு - வேரஹர	2,916.00	2,916.00
	கணினி பற்றுச்சீட்டுத் தாள் கையிருப்பு - வவுனியா	8,775.00	999.00
	கணினி பற்றுச்சீட்டுத் தாள் கையிருப்பு - மன்னார்	-	-
	கணினி பற்றுச்சீட்டுத் தாள் கையிருப்பு - மாத்தறை	-	3,888.00
	கணினி பற்றுச்சீட்டுத் தாள் கையிருப்பு - திருகோணமலை	2,916.00	1,944.00
	கணினி பற்றுச்சீட்டுத் தாள் கையிருப்பு - யாழ்ப்பாணம்	-	972.00
	கணினி பற்றுச்சீட்டுத் தாள் கையிருப்பு - கம்பஹா	2,916.00	4,860.00
	கணினி பற்றுச்சீட்டுத் தாள் கையிருப்பு - கிளிநொச்சி	972.00	-
	கணினி பற்றுச்சீட்டுத் தாள் கையிருப்பு - களுத்துறை	1,944.00	3,888.00
	கணினி பற்றுச்சீட்டுத் தாள் கையிருப்பு - மாத்தளை	1,054.84	1,085.02
	கணினி பற்றுச்சீட்டுத் தாள் கையிருப்பு - கேகாலை	1,099.44	972.00
	கணினி பற்றுச்சீட்டுத் தாள் கையிருப்பு - முல்லைதீவு	2,198.88	3,915.00
	கணினி பற்றுச்சீட்டுத் தாள் கையிருப்பு - நுவரெலியா	1,099.44	3,888.00
	கணினி பற்றுச்சீட்டுத் தாள் கையிருப்பு - பொலநறுவை	1,099.44	22,160.10
	கணினி பற்றுச்சீட்டுத் தாள் கையிருப்பு - புத்தளம்	2,198.88	2,916.00
		<u>258,701.08</u>	<u>231,991.12</u>



7.5	காகிதாதிகள் கையிருப்பு		
	காகிதாதிகள் கையிருப்பு - பிரதான	6,039,727.86	4,084,328.87
	காகிதாதிகள் கையிருப்பு - நுகேகொடை	347,050.00	674,050.00
	காகிதாதிகள் கையிருப்பு - கண்டி	159,999.52	18,525.85
	காகிதாதிகள் கையிருப்பு - காலி	40,072.50	17,349.50
	காகிதாதிகள் கையிருப்பு- குருணாகல்	515,228.89	185,112.58
	காகிதாதிகள் கையிருப்பு - அநுராதபுரம்	196,129.90	56,131.60
	காகிதாதிகள் கையிருப்பு - ஹம்பாந்தோட்டை	51,147.70	21,093.55
	காகிதாதிகள் கையிருப்பு - இரத்தினபுரி	157,364.66	314,521.00
	காகிதாதிகள் கையிருப்பு - பதுளை	80,037.42	168,897.10
	காகிதாதிகள் கையிருப்பு - மொனராகலை	97,894.76	49,984.85
	காகிதாதிகள் கையிருப்பு - அம்பாறை	101,436.60	122,015.89
	காகிதாதிகள் கையிருப்பு - மட்டக்களப்பு	43,312.62	34,457.30
	காகிதாதிகள் கையிருப்பு - வேரஹர	253,129.68	120,585.00
	காகிதாதிகள் கையிருப்பு - வவுனியா	84,828.48	16,272.68
	காகிதாதிகள் கையிருப்பு - மன்னார்	42,382.94	29,859.06
	காகிதாதிகள் கையிருப்பு - மாத்தறை	174,350.80	152,498.42
	காகிதாதிகள் கையிருப்பு- திருகோணமலை	168,805.42	255,106.95
	காகிதாதிகள் கையிருப்பு - யாழ்ப்பாணம்	111,908.10	116,069.07
	காகிதாதிகள் கையிருப்பு - கம்பஹா	297,913.90	56,611.54
	காகிதாதிகள் கையிருப்பு- கிளிநொச்சி	15,306.71	15,696.37
	காகிதாதிகள் கையிருப்பு - களுத்துறை	235,037.64	3,803.72
	காகிதாதிகள் கையிருப்பு - மாத்தளை	205,529.92	86,957.46
	காகிதாதிகள் கையிருப்பு - கேகாலை	185,542.73	172,747.60
	காகிதாதிகள் கையிருப்பு - முல்லைதீவு	46,704.11	39,302.17
	காகிதாதிகள் கையிருப்பு - நுவரெலியா	66,567.15	87,045.25
	காகிதாதிகள் கையிருப்பு - பொலநறுவை	78,582.78	129,798.05
	காகிதாதிகள் கையிருப்பு - புத்தளம்	118,508.62	24,937.92
		9,914,501.41	7,053,759.35
7.6	எக்ஸ்ட்ரே பொருட்கள் கையிருப்பு		
	எக்ஸ்ட்ரே பொருட்கள் கையிருப்பு - பிரதான	34,726.80	34,726.80
		34,726.80	34,726.80
7.7	ஆய்வுகூடப் பொருட்கள் கையிருப்பு		
	ஆய்வுகூடப் பொருட்கள் கையிருப்பு - பிரதான	8,676,945.49	3,668,029.31
	ஆய்வுகூடப் பொருட்கள் கையிருப்பு - நுகேகொடை	2,499,967.25	130,626.85
	ஆய்வுகூடப் பொருட்கள் கையிருப்பு - கண்டி	1,165,652.96	200,896.94
	ஆய்வுகூடப் பொருட்கள் கையிருப்பு - காலி	1,061,750.48	133,069.53
	ஆய்வுகூடப் பொருட்கள் கையிருப்பு - குருணாகல்	1,279,641.37	71,705.41
	ஆய்வுகூடப் பொருட்கள் கையிருப்பு - அநுராதபுரம்	1,153,239.51	121,758.40
	ஆய்வுகூடப் பொருட்கள் கையிருப்பு - ஹம்பாந்தோட்டை	1,189,652.61	109,520.40
	ஆய்வுகூடப் பொருட்கள் கையிருப்பு - இரத்தினபுரி	877,324.33	101,625.86
	ஆய்வுகூடப் பொருட்கள் கையிருப்பு - பதுளை	1,039,166.20	86,149.50
	ஆய்வுகூடப் பொருட்கள் கையிருப்பு - மொனராகலை	947,554.58	133,012.54
	ஆய்வுகூடப் பொருட்கள் கையிருப்பு - அம்பாறை	952,678.92	93,864.95
	ஆய்வுகூடப் பொருட்கள் கையிருப்பு - மட்டக்களப்பு	729,801.84	142,391.15
	ஆய்வுகூடப் பொருட்கள் கையிருப்பு - வேரஹர	809,786.71	164,481.10
	ஆய்வுகூடப் பொருட்கள் கையிருப்பு - வவுனியா	425,605.51	141,948.31
	ஆய்வுகூடப் பொருட்கள் கையிருப்பு - மன்னார்	268,154.70	96,029.58
	ஆய்வுகூடப் பொருட்கள் கையிருப்பு - மாத்தறை	892,966.63	40,152.53
	ஆய்வுகூடப் பொருட்கள் கையிருப்பு - திருகோணமலை	682,712.12	134,599.63
	ஆய்வுகூடப் பொருட்கள் கையிருப்பு - யாழ்ப்பாணம்	680,413.19	113,580.87
	ஆய்வுகூடப் பொருட்கள் கையிருப்பு - கம்பஹா	1,798,786.19	202,750.49
	ஆய்வுகூடப் பொருட்கள் கையிருப்பு - கிளிநொச்சி	282,261.89	85,910.81
	ஆய்வுகூடப் பொருட்கள் கையிருப்பு - களுத்துறை	962,393.43	151,638.46
	ஆய்வுகூடப் பொருட்கள் கையிருப்பு - மாத்தளை	739,526.71	95,444.42
	ஆய்வுகூடப் பொருட்கள் கையிருப்பு - கேகாலை	1,070,097.35	118,773.28
	ஆய்வுகூடப் பொருட்கள் கையிருப்பு - முல்லைதீவு	294,103.16	64,011.32
	ஆய்வுகூடப் பொருட்கள் கையிருப்பு - நுவரெலியா	443,598.12	125,429.90
	ஆய்வுகூடப் பொருட்கள் கையிருப்பு - பொலநறுவை	442,651.65	75,927.35
	ஆய்வுகூடப் பொருட்கள் கையிருப்பு - புத்தளம்	824,125.76	67,747.66
		32,190,558.66	6,671,076.55

7.8 மருத்துவ உபகரண உதிரிப் பாகங்கள் கையிருப்பு	194,729.00	194,729.00
மருத்துவ உபகரண உதிரிப்பாகங்கள் கையிருப்பு- பிரதான	194,729.00	194,729.00
8. கிடைக்க வேண்டிய கணக்குகள்		
இ.போ.ச. தலைமை அலுவலகம்	2,494,163.63	1,274,093.50
இல.ஜேர்.தொழி.ப.க. - மொரட்டுவை	488,933.39	443,767.39
இல.ஜேர்.தொழி.ப.க. - பொரல்ல	333,683.10	333,683.10
மத்திய பேருந்து தரிப்பிடம்	270,401.00	209,991.00
மெட்ரோபொலிடன் பேருந்துக் கம்பனி	742,312.21	742,312.21
செல் கேஸ் கம்பனி	-	1,450.00
களுத்துறை பயிற்சிப் பாடசாலை-1/5 பாதுகாப்பு	10,921,892.65	10,921,892.65
இலங்கைப் பாராளுமன்றம்	-	-
இலங்கைப் பொறியியல் கூட்டுத்தாபனம்	-	-
களுத்துறை பயிற்சிப் பாடசாலை -மருத்துவப் பரிசோதனை	-	-
தேசிய போக்குவரத்து ஆணைக்குழு	1,200.00	2,400.00
மேல் மாகாண மாகாண வீதிப் பயணப் அனுமதி	-	3,800.00
ஐயக் கடன்களுக்கான ஏற்பாடு	(645,280.02)	(557,006.16)
	14,607,305.96	13,376,383.69
9. ஏனைய கிடைக்க வேண்டியவைகள்		
கிடைக்க வேண்டிய அலுவலக வேலைக்கான முற்பணம்	517,384.05	553,837.37
கிடைக்க வேண்டிய திறைசேரிப் பிணைகள் மீதான வட்டி	7,006,564.19	12,623,190.41
கிடைக்க வேண்டிய நிலையான வைப்புகள் மீதான வட்டி	32,808,878.15	47,222,333.30
கிடைக்க வேண்டிய திறைசேரி ஊழியர் காப்புறுதி 1/3	3,181,069.30	2,222,372.00
கிடைக்க வேண்டிய மருத்துவப் படிவ வருமானம்	320,000.00	320,000.00
ஊழியர்களிடமிருந்து கிடைக்க வேண்டியவை	1,076,002.57	1,076,002.57
கிடைக்க வேண்டிய 10 மாத இடர் கடன்	33,893,268.30	29,925,387.94
வெள்ள அனர்த்தத்திற்கான விசேட கடன்	-	52,664.66
கிடைக்க வேண்டிய 10000.ஹீ கடன்	-	4,000.00
கிடைக்க வேண்டிய புத்தகக் கடன்	2,371,948.16	(63,551.84)
கிடைக்க வேண்டிய பண்டிகை முற்பணம்	2,290,211.55	1,239,211.55
மருத்துவக் காப்புறுதி முற்கொடுப்பனவு	6,036,833.51	3,440,726.48
வாகனக் காப்புறுதி முற்கொடுப்பனவு	235,859.88	-
சேவை ஒப்பந்தங்களுக்கான முற்கொடுப்பனவு	66,290.01	1,143,397.83
பராமரிப்பு ஒப்பந்தங்கள்	634,361.96	78,925.00
மல்டி டெக் சொலூஷன் மீள்கொடுப்பனவு	-	405,000.00
மெட்ரோ ஹோம்ஸ் (பிரைவட்) லிமிடட்- முற்கொடுப்பனவு	2,287,470.00	-
பலதரப்பட்ட கடன்கொடுத்தோருக்கான முற்கொடுப்பனவு	534,582.79	-
கிடைக்க வேண்டிய ஈ-செனலிங் வருமானம்	2,436,000.00	2,590,400.00
ஒசாகா ஐரீ (பிரைவட்) லிமிடட்- கிடைக்கவேண்டியவை	245,000.00	-
முற்கொடுப்பனவுகள் -வாடகை முற்பணம்	10,486,051.30	2,981,997.05
மின்மாற்றிக்கான பாதுகாப்பு வைப்பு	200,000.00	200,000.00
	106,627,775.72	106,015,894.32
10. காசு மற்றும் காசுக்குச் சமனானவை		
10.1வங்கி நடைமுறை க/கு		
வங்கி நடைமுறை க.:கு - வருமானம் 76883133	1,922,538.19	3,633,471.20
வங்கி நடைமுறை க.:கு - நுகேகொடை 228044	(11,804.53)	1,929,231.68
வங்கி நடைமுறை க.:கு - பணிக்கொடை நிதியம் 228068	(119,961.61)	(138,432.99)
சேமிப்புக் கணக்கு - நம்பிக்கை நிதியம்	169,649.27	163,824.07
வங்கி நடைமுறை க.:கு - ஈ-செனலிங் 86532219	722,123.62	28,711,050.00
வங்கி நடைமுறை க.:கு - கடனட்டைக் கொடுப்பனவு 86532229	127,845.00	33,725.00
வங்கி நடைமுறை க.:கு - நிகழ்நிலை 86532241	13,250.00	13,250.00
	2,823,639.94	34,346,118.96
10.2 சில்லறைக் காசு வங்கி நடைமுறை க.:கு		
சில்லறைக் காசு வங்கி நடைமுறை க.:கு - கண்டி	29,950.00	29,950.00
சில்லறைக் காசு வங்கி நடைமுறை க.:கு - காலி	58,332.62	44,152.62

சில்லறைக் காசு வங்கி நடைமுறை க்.கு - குருணாகல்	20,750.00	43,390.00
சில்லறைக் காசு வங்கி நடைமுறை க்.கு - அநுராதபுரம்	61,190.50	62,191.00
சில்லறைக் காசு வங்கி நடைமுறை க்.கு - ஹம்பாந்தோட்டை	28,730.02	15,500.02
சில்லறைக் காசு வங்கி நடைமுறை க்.கு - இரத்தினபுரி	52,308.04	59,108.54
சில்லறைக் காசு வங்கி நடைமுறை க்.கு - பதுளை	43,009.00	29,820.00
சில்லறைக் காசு வங்கி நடைமுறை க்.கு - மொனராகலை	32,994.83	22,494.83
சில்லறைக் காசு வங்கி நடைமுறை க்.கு - அம்பாறை	36,695.50	20,800.00
சில்லறைக் காசு வங்கி நடைமுறை க்.கு - மட்டக்களப்பு	70,632.12	43,059.12
சில்லறைக் காசு வங்கி நடைமுறை க்.கு - வவுனியா	10,000.00	16,072.00
சில்லறைக் காசு வங்கி நடைமுறை க்.கு - மன்னார்	28,100.00	7,500.00
சில்லறைக் காசு வங்கி நடைமுறை க்.கு - மாத்தறை	15,005.26	25,000.26
சில்லறைக் காசு வங்கி நடைமுறை க்.கு - திருகோணமலை	35,400.00	25,000.00
சில்லறைக் காசு வங்கி நடைமுறை க்.கு - யாழ்ப்பாணம்	50,536.92	37,856.92
சில்லறைக் காசு வங்கி நடைமுறை க்.கு - கம்பஹா	39,975.00	38,640.00
சில்லறைக் காசு வங்கி நடைமுறை க்.கு - கிளிநொச்சி	22,425.00	25,000.00
சில்லறைக் காசு வங்கி நடைமுறை க்.கு - களுத்துறை	10,000.00	20,000.00
சில்லறைக் காசு வங்கி நடைமுறை க்.கு - மாத்தறை	26,272.00	29,226.00
சில்லறைக் காசு வங்கி நடைமுறை க்.கு - கேகாலை	32,600.00	15,000.00
சில்லறைக் காசு வங்கி நடைமுறை க்.கு - முல்லைதீவு	15,210.50	15,210.50
சில்லறைக் காசு வங்கி நடைமுறை க்.கு - நுவரெலியா	37,963.00	25,003.00
சில்லறைக் காசு வங்கி நடைமுறை க்.கு - பொலநறுவை	40,184.92	47,378.92
சில்லறைக் காசு வங்கி நடைமுறை க்.கு - புத்தளம்	49,340.56	39,260.56
	<b>847,605.79</b>	<b>736,614.29</b>
<b>10.3 சில்லறைக் காசுக் க்.கு</b>		
சில்லறைக் காசுக் க்.கு - நுகெகொடை	32,788.36	51,530.86
சில்லறைக் காசுக் க்.கு - கண்டி	8,368.91	29,787.91
சில்லறைக் காசுக் க்.கு - காலி	5,684.68	14,864.68
சில்லறைக் காசுக் க்.கு - குருணாகல்	71.97	7,029.10
சில்லறைக் காசுக் க்.கு - அநுராதபுரம்	12,700.37	12,490.87
சில்லறைக் காசுக் க்.கு - ஹம்பாந்தோட்டை	7,795.00	18,020.00
சில்லறைக் காசுக் க்.கு - இரத்தினபுரி	11,756.50	1,207.50
சில்லறைக் காசுக் க்.கு - பதுளை	20,936.73	16,282.73
சில்லறைக் காசுக் க்.கு - மொனராகலை	20,848.81	19,715.81
சில்லறைக் காசுக் க்.கு - அம்பாறை	38,030.05	18,728.05
சில்லறைக் காசுக் க்.கு - மட்டக்களப்பு	20,965.09	25,540.09
சில்லறைக் காசுக் க்.கு - வேரஹர	26,830.50	22,730.86
சில்லறைக் காசுக் க்.கு - வவுனியா	37,580.00	26,638.00
சில்லறைக் காசுக் க்.கு - மன்னார்	22,065.60	27,830.60
சில்லறைக் காசுக் க்.கு - மாத்தறை	11,368.74	16,468.74
சில்லறைக் காசுக் க்.கு - திருகோணமலை	14,281.00	9,320.00
சில்லறைக் காசுக் க்.கு - யாழ்ப்பாணம்	51,304.91	25,084.91
சில்லறைக் காசுக் க்.கு - கம்பஹா	76,360.00	27,856.00
சில்லறைக் காசுக் க்.கு - கிளிநொச்சி	1,630.80	7,775.80
சில்லறைக் காசுக் க்.கு - களுத்துறை	11,965.00	6,128.00
சில்லறைக் காசுக் க்.கு - மாத்தறை	32,522.00	18,368.00
சில்லறைக் காசுக் க்.கு - கேகாலை	10,557.38	23,817.96
சில்லறைக் காசுக் க்.கு - முல்லைதீவு	41,579.00	44,573.00
சில்லறைக் காசுக் க்.கு - நுவரெலியா	47,724.35	44,955.35
சில்லறைக் காசுக் க்.கு - பொலநறுவை	14,627.08	16,651.08
சில்லறைக் காசுக் க்.கு - புத்தளம்	11,227.44	19,863.44
	<b>591,570.27</b>	<b>553,259.34</b>
<b>10.4 கையிலுள்ள காசு</b>		
கையிலுள்ள காசு - நுகெகொடை	50,400.00	35,000.00
கையிலுள்ள காசு - கண்டி	-	-
கையிலுள்ள காசு - காலி	-	-
கையிலுள்ள காசு - குருணாகல்	800.00	-
கையிலுள்ள காசு - அநுராதபுரம்	24,050.00	403,450.00

கையிலுள்ள காசு - ஹம்பாந்தோட்டை	-	-
கையிலுள்ள காசு - இரத்தினபுரி	-	8,000.00
கையிலுள்ள காசு - பதுளை	800.00	2,400.00
கையிலுள்ள காசு - மொனராகலை	2,800.00	2,400.00
கையிலுள்ள காசு - அம்பாறை	5,600.00	12,000.00
கையிலுள்ள காசு - மட்டக்களப்பு	-	1,600.00
கையிலுள்ள காசு - வேரஹர	-	-
கையிலுள்ள காசு - வவுனியா	-	800.00
கையிலுள்ள காசு - மன்னார்	-	-
கையிலுள்ள காசு - மாத்தறை	-	-
கையிலுள்ள காசு - திருகோணமலை	7,200.00	-
கையிலுள்ள காசு - யாழ்ப்பாணம்	-	-
கையிலுள்ள காசு - கம்பஹா	-	-
கையிலுள்ள காசு - கிளிநொச்சி	22,400.00	-
கையிலுள்ள காசு - களுத்துறை	-	-
கையிலுள்ள காசு - மாத்தளை	-	-
கையிலுள்ள காசு - கேகாலை	-	-
கையிலுள்ள காசு - முல்லைதீவு	-	7,000.00
கையிலுள்ள காசு - நுவரெலியா	400.00	-
கையிலுள்ள காசு - பொலநறுவை	-	47,350.00
கையிலுள்ள காசு - புத்தளம்	7,200.00	-
	<u>121,650.00</u>	<u>520,000.00</u>
11. நடைமுறையல்லாத பொறுப்புக்கள்		
பணிக்கொடைக்கான ஏற்பாடு	110,136,981.25	101,934,690.25
செலுத்த வேண்டிய நம்பிக்கை நிதியம்	114,976.26	114,976.26
	<u>110,251,957.51</u>	<u>102,049,666.51</u>
12. செலுத்த வேண்டிய கணக்குகள்		
செலுத்த வேண்டிய பாதுகாப்புக் கட்டணம்	2,411,933.66	7,373,977.46
செலுத்த வேண்டிய பேருந்து கடவுப் பத்திரக் கட்டணம்	12,470,763.96	10,348,503.56
அலு வீ கிளாஸ் எஞ்ஜினியரிங் (பிரைவட்) லிமிடட்	-	288,772.23
மத்திய பொறியியல் ஆலோசனைப் பணியகம்	15,001.25	15,001.25
ஆர்சின் எஞ்ஜினியரிங் (பிரைவட்) லிமிடட்	66,528.86	66,528.86
ட்ரான்ஸ்மெட் இன்டர்நெஷனல் (பிரைவட்) லிமிடட்	1,150,000.00	1,150,000.00
ஈ விஸ் பெட்ரிகெல்ஸ் (பிரைவட்) லிமிடட்	346,135.00	346,135.00
இவ் இன்போமேஷன் சிஸ்டம்ஸ் லிமிடட்	160,684.68	346,626.48
ஐஓஎம் லங்கா(பிரைவட்) லிமிடட்	236,333.47	236,333.47
ரொவிக் லங்கா (பிரைவட்) லிமிடட்	-	71,600.00
க்லோ-சட்டர்ன் கம்பனி (பிரைவட்) லிமிடட்	25,100.00	-
சரசவி புக்ஷொப் (பிரைவட்) லிமிடட்	-	181,006.75
பவர் நெட் (பிரைவட்) லிமிடட்	-	319,889.59
அரச மருந்தகக் கூட்டுத்தாபனம்	-	304,476.34
வரையறுக்கப்பட்ட இலங்கை அரச வர்த்தகக் கூட்டுத்தாபனம்	68,475.35	68,475.35
அரசாங்க அச்சகத் திணைக்களம்	609,720.00	1,320,821.00
களுத்துறை பயிற்சிப் பாடசாலை	8,250.00	8,250.00
இலங்கை பாராளுமன்றம், 6,950.00	6,950.00	
இலங்கை அரச பொறியியல் கூட்டுத்தாபனம்	11,120.00	11,120.00
சில்லறை வாடிக்கையாளர்	5,600.00	45,438.00
டேடோனா (பிரைவட்) லிமிடட்	-	6,800.00
ரீ என்ட் ஆர் பவர் எஞ்ஜினியரிங் (பிரைவட்) லிமிடட்	25,252.50	25,252.50
தக்ரல் வன் (பிரைவட்) லிமிடட்	213,256.50	213,256.50
அரசாங்க அச்சகத் திணைக்களம்	209,373.60	209,373.60
எம்ர் பாட்ர்மா (பிரைவட்) லிமிடட்	990,000.00	0.01
அர்ஜுனா கொம்பியூட்டர் போம்ஸ் (பிரைவட்) லிமிடட்	23,226.75	23,226.75
மெட்ரோ ஹோம்ஸ் (பிரைவட்) லிமிடட்	-	46,400.00
லொய்ட்ஸ் ஓட்டோ மார்ட் (பிரைவட்) லிமிடட்	86,800.00	0.44
டீஅர் இன்டஸ்ட்ரீஸ் (பிரைவட்) லிமிடட் -கம்பஹா	56,182.50	-

சமரவிக்ரம கொன்ஸ்ட்ரக்ஷன்	125,771.44	155,771.44
டிமன்ஜீ பிரின்டர்ஸ்	-	447,000.00
ஓசாகா ஐரீ (பிரைவட்) லிமிடட்	158,500.00	55,000.00
வீஎஸ் இன்போமேஷன் சிஸ்டம்	1,388,201.33	2,073,277.73
என்ஐஎஸ் மெடிகல் (பிரைவட்) லிமிடட்	448,000.00	224,000.00
சௌத் ஏசியன் டெக்னோலோஜி (பிரைவட்) லிமிடட்	122,310.00	122,310.00
ஜோர்ஜ் ஸ்டூவர்ட் ஹெல்த் கெயர்	24,684,264.00	-
சுமதி இன்போமேஷன் (பிரைவட்) லிமிடட்	445,954.63	4,682,523.65
சலீம் இன்டர்நெஷனல்	992,000.00	-
சொப்ட் - லொஜிக் இன்போமேஷன் (பிரைவட்) லிமிடட்	56,560.00	56,560.00
	<u>47,618,249.48</u>	<u>30,850,657.96</u>
13. திரண்ட செலவுகள்		
மீளளிக்க வேண்டிய கேள்விமனு வைப்பு	568,059.90	492,459.90
செலுத்த வேண்டிய ஊ.சே.நி.	6,778,871.79	6,096,852.89
செலுத்த வேண்டிய ஊ.ந.நி.	924,309.87	832,146.15
காகிதாதிகளுக்காகச் செலுத்த வேண்டியவை	63,051.00	16,274.25
துப்புரவேற்பாட்டுச் செலவுகளுக்காகச் செலுத்த வேண்டியவை	771,735.67	1,474,774.86
கணக்காய்வுக் கட்டணத்திற்கான ஏற்பாடுகள்	1,229,600.00	579,600.00
வாடகைக்காகச் செலுத்த வேண்டியவை	1,232,999.99	413,683.32
பாதுகாப்புக் கட்டணங்களுக்காகச் செலுத்த வேண்டியவை	1,970,010.00	5,181,232.50
செலுத்த வேண்டிய வங்கிக் கடன்	60,864.00	188,238.99
மின்சாரத்திற்காகச் செலுத்த வேண்டியவை	744,397.72	820,748.99
தொலைபேசிக்காகச் செலுத்த வேண்டியவை	778,055.22	886,264.21
நீருக்காகச் செலுத்த வேண்டியவை	44,978.33	64,615.98
குடிநீருக்காகச் செலுத்த வேண்டியவை	-	-
செலுத்த வேண்டிய சண்ச அபிவிருத்தி வங்கிக் கடன்	12,000.00	43,650.00
செலுத்த வேண்டிய பிராந்திய அபிவிருத்தி வங்கிக் கடன்	7,800.00	93,800.00
மக்கள் வங்கிக்கு செலுத்தவேண்டியவை	(38,400.00)	-
செலுத்த வேண்டிய மீள்நிரப்பப்பட்ட காப்புறுதி	160,533.29	160,533.29
செலுத்த வேண்டிய செயலாற்றுகை முறி	123,535.00	123,535.00
ஏனைய திரண்ட செலவுகள்	80,764.06	100,672.03
	<u>15,513,165.84</u>	<u>17,569,082.36</u>
14. செலுத்த வேண்டிய ஏனையவைகள்		
சம்பளக் கட்டுப்பாட்டுக் க.ரு	3,208,895.63	2,976,245.38
செலுத்த வேண்டிய துணைத்தாதிச் சம்பளம் மற்றும் ஏனையவை	3,770,775.45	3,467,995.80
முன்கொண்டுரைப்பட்ட சம்பள மீதி	-	161.60
சொத்துக்கள் சரிபார்த்தல் கொடுப்பனவு	1,018,000.00	832,250.00
செலுத்த வேண்டிய பயிலுனர் கொடுப்பனவு	304,250.00	368,200.00
செலுத்த வேண்டிய பயணச் செலவு	5,542.50	16,096.00
செலுத்த வேண்டிய உணவு மற்றும் தங்குமிடக் கட்டணம்	57,892.00	59,430.00
செலுத்த வேண்டிய தபால் கட்டணம்	220,960.88	196,471.60
செலுத்த வேண்டிய பத்திரிகைக் கட்டணம்	4,210.00	4,950.00
செலுத்த வேண்டிய எரிபொருள் கட்டணம்	7,420.00	12,630.00
மருத்துவ உபகரணங்களைப் பராமரிப்பதற்காகச்	11,600.00	-
செலுத்த வேண்டியவை		
அலுவலக தேவைப் பொருட்களுக்காகச் செலுத்த வேண்டியவை	34,200.00	36,300.00
செலுத்த வேண்டிய மருத்துவ லீவு	8,926,139.14	8,642,036.91
செலுத்த வேண்டிய நலன்புரி	129,517.00	88,065.00
செலுத்த வேண்டிய முத்திரைத் தீர்வை	133,896.00	51,396.00
செலுத்த வேண்டிய தொழிற் சங்கம் - இ.சு.தொ.ச.	47,575.00	47,575.00
செலுத்த வேண்டிய தொழிற் சங்கம் - பீடபிளீயுயிர்ஜனஸ்	19,350.00	68,350.00
செலுத்த வேண்டிய தொழிற் சங்கம் - ஜே.எஸ்.எஸ்.	29,600.00	14,850.00
செலுத்த வேண்டிய மரணசகாய நிதிச் சங்கம்	90,150.00	297,950.00
உழைக்கும் போது செலுத்த வேண்டிய வரி	106,979.44	10,979.44
செலுத்த வேண்டிய ஏனையவைகள்	525,238.53	294,245.25
	<u>18,652,191.57</u>	<u>17,486,177.98</u>

தேசிய போக்குவரத்து மருத்துவ நிறுவகம்  
நிதிக் கூற்றுக்களுக்கான குறிப்புகள் (தொடர்ச்சி)  
2021 டிசம்பர் 31 இல் முடிவுற்ற வருடத்திற்கானது

	2021 ரூபா	2020 ரூபா
15 பிரதான மருத்துவச் சேவை வருமானம்		
மென்ரக வாகனங்களின் பரிசோதனை	255,308,400.00	493,456,700.00
கனரக வாகனங்களின் பரிசோதனை	14,208,000.00	22,784,000.00
கனரக வாகனங்களின் புதுப்பித்தல் பரிசோதனை	54,499,600.00	103,844,100.00
பயணவழி அனுமதிப் பத்திரம்	2,135,700.00	2,632,800.00
விபத்துக்களின் மருத்துவப் பரிசோதனை	12,800.00	229,600.00
எக்ஸ்ரே வருமானம்	62,000.00	2,277,200.00
ஈசீஜீ வருமானம்	-	2,150.00
ஏனைய நிறுவனங்களுக்கான மருத்துவப் பரிசோதனை	106,950.00	104,000.00
தனியார் பேருந்து நடத்துனர் பரிசோதனை	187,200.00	442,000.00
சாரதி ஆலோசகர் பரிசோதனை	328,000.00	238,400.00
தே.போ.ஆ. மருத்துவ பரிசோதனை	441,600.00	756,000.00
இ.போ.ச. புதிய ஆட்சேர்ப்பு	104,000.00	876,800.00
இ.போ.ச. மீள் வேலைவாய்ப்பு	8,000.00	4,000.00
10 வருடங்களுக்கு மேலான கனரக வாகனங்களைப் புதுப்பித்தல்	643,200.00	1,248,800.00
அரசாங்க நிறுவனங்களுக்கான மருத்துவப் பரிசோதனை	54,600.00	483,600.00
ஆய்வுகூடப் பரிசோதனை வருமானம்	20,195,350.00	3,517,573.00
மருத்துவ அறிக்கையைப் புதுப்பித்தல்	35,700.00	277,450.00
சபை பரிசோதனை	11,500.00	14,000.00
மருத்துவ முகாம் வருமானம்	-	-
ஆலோசனை மற்றும் மருத்துவ உத்தியோகத்தர் கட்டணம்	386,110.00	346,050.00
சாதரதிப் பயிற்சி அனுமதிப் பத்திரம்	135,200.00	204,000.00
வெளிநாட்டு மருத்துவப் பரிசோதனை	3,095,000.00	2,750,000.00
நீதிமன்றம் மற்றும் பொலிஸ் மூலம் அனுப்பப்படுகின்றவர்கள்	2,155,200.00	2,542,400.00
நீண்ட வாகன மருத்துவ பரிசோதனை	184,800.00	148,800.00
நானாவிதச் செலவுகள்	-	-
மருத்துவ சபை கனரக. மென்ரக (சா.அ)	12,000.00	16,000.00
நிகழ்நிலை வருமானம்	-	9,287,258.00
ஈ - செனலிங்	280,786,800.00	38,287,200.00
கடனட்டை கொடுப்பனவு வருமானம்	560,800.00	21,000.00
	<u>635,658,510.00</u>	<u>686,791,881.00</u>
16 மருந்தக வருமானம்		
இ.போ.ச. தலைமையக சிகிச்சை - கடனட்டை	1,182,070.13	1,439,168.00
இ.போ.ச.டிபோ சிகிச்சை - காசு	517,158.00	549,786.00
ம.அ.ம.ப.க. மருத்துவ வருமானம் - கடனட்டை	134,655.00	185,932.00
ம.பே.சே சிகிச்சை - கடனட்டை	143,562.00	120,700.00
	<u>1,977,445.13</u>	<u>2,295,586.00</u>
17 கடன் வட்டி வருமானம்		
10 மாத இடர் கடன் வட்டி	1,102,077.45	1,117,413.19
10000. ஸ்ரீ கடன் வட்டி	-	-
புத்தகக் கடன் வட்டி	54,715.50	-
	<u>1,156,792.95</u>	<u>1,117,413.19</u>



18	நி. வைப்பு மற்றும் தி.பிணை மீதான வட்டி வருமானம்		
	திறைசேரிப் உண்டியல்கள் மீதான வட்டி -இ.வ.	8,951,133.41	16,038,330.77
	திறைசேரிப் உண்டியல்கள் மீதான வட்டி -தே.சே.வ.	7,684,061.18	23,994,618.66
	நிலையான வைப்புகள் மீதான வட்டி -இ.வ.	30,087,309.39	25,611,801.70
	நிலையான வைப்புகள் மீதான வட்டி -தே.சே.வ.	33,539,294.57	48,297,716.40
		<u>80,261,798.55</u>	<u>113,942,467.53</u>
19	ஏனைய வருமானம்		
	வாகனத் தரிப்பிட வருமானம்	-	-
	விற்பனைப் பொருட்கள் மூலமான வருமானம்	52,495.00	-
	வழங்குநர்களைப் பதிவு செய்தல்	-	194,000.00
	வாடகை வருமானம்	-	-
	ஏனைய வருமானம்	327,181.43	10,524.00
	மீளளிக்கப்படாத கேள்விமனு வைப்பு	68,000.00	79,000.00
		<u>447,676.43</u>	<u>283,524.00</u>
20	நிருவாகச் செலவுகள்		
	சம்பளங்கள் மற்றும் கூலிகள்	200,775,086.01	176,236,320.59
	கொடுப்பனவுகள்	103,872,033.92	91,802,163.81
	மேலதிக நேர மற்றும் வார இறுதிக் கொடுப்பனவு	6,467,860.20	5,504,692.49
	எடுக்கப்படாத மருத்துவ லீவுகளைக் காசாக்குதல்	10,085,871.42	9,640,520.92
	தலவைருக்கான கொடுப்பனவு	899,875.00	686,908.33
	மிகையூதியம்	4,605,525.00	4,407,075.00
	பயிலுநர் கொடுப்பனவுகள்	2,429,750.00	2,767,450.00
	ஊ.சே.நி. 12மூ	29,414,763.14	25,472,216.08
	ஊ.ந.நி. 3மூ	7,353,482.04	6,372,428.17
	திறன்விருத்தி நிகழ்ச்சித் திட்டம் ∴ நலன்புரி	427,385.23	403,843.00
	இலவச மருத்துவச் சேவை	812,197.90	876,772.00
	மருத்துவ விலைப்பட்டியல் மீள்நிரப்பல்	1,513,873.15	1,032,968.24
	மருத்துவ முகாம் கொடுப்பனவு	-	148,500.00
	போக்குவரத்துக் கொடுப்பனவு	1,050,000.00	755,000.00
		<u>369,707,703.01</u>	<u>326,106,858.63</u>
21	நிறுவனத்தின் செலவுகள்		
	மின்சாரம்	8,252,542.63	8,438,215.57
	நீர்	741,252.79	600,696.00
	குடிநீர்	562,761.28	630,957.45
	வாடகை மற்றும் வரிகள்	338,243.58	347,643.56
	வாடகை	31,831,764.67	25,629,506.58
	தபால்	1,495,276.60	1,245,572.97
	தொலைபேசி	9,479,326.42	6,740,906.33
	செய்திப் பத்திரிகைகளும் சஞ்சிகைகளும்	78,490.00	99,340.00
	துப்புரவேற்பாடு மற்றும் பராமரிப்புச் சேவைக் கட்டணம்	6,149,593.05	4,194,948.05
	பயணச் செலவுகள்	68,861.00	92,367.00
	எரிபொருள் மற்றும் உராய்வுநீக்கி	1,968,797.27	1,025,303.35
	ஊழியர்களுக்கான தேனீர்ச் செலவுகள்	2,515,525.00	2,138,787.00
	உணவு மற்றும் தங்குமிடம்	1,340,367.28	986,718.50
	விளம்பரம்	1,813,125.00	526,332.00
	பேருந்து கடவுப் பத்திரச் செலவு	10,999,931.80	8,877,671.40
	சீருடை மற்றும் அடையாள அட்டை	663,310.00	57,000.00
	அலுவலக உபகரணங்கள், தளபாடங்கள் மற்றும்		
	பொருத்தல்களைப் பராமரித்தல்	3,091,579.64	2,397,955.91
	மருத்துவ உபகரணங்கள் மற்றும் இயந்திர சாதனங்களைப்		
	பராமரித்தல்	113,875.60	21,680.00
	அலுவலக வாகனங்களைப் பராமரித்தல்	847,166.62	1,428,392.85

கட்டடங்களைப் பராமரித்தல்	2,989,814.53	4,915,914.25
கணனிகள் மற்றும் அச்ச இயந்திரங்ளைப் பராமரித்தல்	3,090,150.63	1,529,102.93
காகிதாதிகளுக்கான செலவுகள்	14,887,433.53	9,844,849.55
பயன்படுத்தப்பட்ட மருத்துவப் படிவங்கள்	7,242,655.31	8,675,459.36
பயன்படுத்தப்பட்ட கணனிப் பற்றுச்சீட்டுத் தாள்கள்	795,018.84	922,897.35
பயன்படுத்தப்பட்ட ஏ10 புத்தகங்கள் மற்றும் புகைப்படக் கடதாசி	4,704.30	628.50
அலுவலக தேவைப் பொருட்கள்	4,992,683.33	6,620,860.54
பயன்படுத்தப்பட்ட ஆய்வுகூடப் பொருட்கள்	40,911,425.66	19,397,194.93
பயன்படுத்தப்பட்ட பல மருந்த பொருட்கள்	-	-
பயன்படுத்தப்பட்ட எக்ஸ்ரே பொருட்கள்	-	-
பாதுகாப்புக் கட்டணங்கள்	15,660,918.00	13,190,359.62
வெளி ஊழியர் கட்டணம்	341,900.00	-
சபைப் பணிப்பாளர் கட்டணங்கள்	572,900.00	345,600.00
கணக்காய்வுக் குழுவுக்கான கொடுப்பனவு	39,600.00	62,900.00
சபைச் செயலாளர் கட்டணம்	420,000.00	120,000.00
சரிபார்த்தல் கொடுப்பனவு	607,250.00	503,500.00
அலுவலக வாகனங்களுக்கான காப்புறுதி	344,537.02	343,466.36
ஊழியர்களுக்கான காப்புறுதி	6,794,402.08	5,628,005.77
பயணவழிகளிலுள்ள பணத்திற்கான காப்புறுதி	-	134,780.34
தேய்மானம்	28,326,923.65	26,370,043.65
வாடகை வாகனக் கட்டணம்	966,301.49	439,116.15
உபசரிப்புச் செலவு	264,633.00	338,697.00
போக்குவரத்துக் கட்டணம்	535,152.00	-
வெளி வாடகைக் கட்டணம்	-	-
ஆலோசனைக் கட்டணம்	14,668.75	-
நுண்ணாய்வு செலவினம்	-	-
கொவிட் 18 செலவினம்	-	-
ஏனைய செலவுகள்	208,850.00	510,473.67
	<u>212,363,712.35</u>	<u>165,373,844.49</u>
22 ஏனைய செலவுகள்		
சட்டம் மற்றும் நிபுணர் சேவைச் செலவுகள்	1,180,124.32	1,265,544.37
வங்கிக் கட்டணங்கள்	259,760.00	742,700.00
கணக்காய்வுக் கட்டணங்கள்	650,000.00	504,000.00
நன்கொடை	-	-
ஐயக் கடன்	88,273.86	110,159.40
சொத்துக் கடன் நிறுவகத்தின் பங்கு	281,789.12	243,451.43
பணிக்கொடைச் சீராக்கம்	9,062,721.00	17,533,010.50
நலன்புரி - திறன்விருத்தி	-	-
நிகழ்நிலைக்கான தரகு	14,020.00	-
நானாவிதச் செலவுகள்	-	279,189.30
	<u>11,536,688.30</u>	<u>20,678,055.00</u>

தேசிய போக்குவரத்து மருத்துவ நிறுவகம்  
நிதிக் கூற்றுக்களுக்கான குறிப்புகள் (தொடர்ச்சி)  
2021 டிசம்பர் 31 இல் முடிவுற்ற வருடத்திற்கானது

23	குறிப்பு	2021 ரூபா	2020 ரூபா
மருந்தக வருமானம்	16	1,977,445.13	2,295,586.00
ஆரம்பக் கையிருப்பு		616,077.03	478,811.09
கொள்வனவுகள்		3,021,047.67	2,933,559.49
(-) மூடும்போது கையிருப்பு		(476,293.55)	(616,077.03)
		3,160,831.15	2,796,293.55
(-) இலவச மருத்துவச் சிகிச்சை		(809,197.90)	(863,349.00)
பொருட்களின் விற்பனைச் செலவு		2,351,633.25	1,932,944.55
மருந்தகத்திலிருந்து கிடைத்த இலாபம்		(374,188.12)	362,641.45

தேசிய போக்குவரத்து மருத்துவ நிறுவகம்  
வரவுசெலவு எதிர் உண்மையான கூற்று  
2021 டிசம்பர் 31 இல் முடிவுற்ற வருடத்திற்கானது

		2021 உண்மையான	2021 வரவுசெலவு
வருமானம்	குறிப்பு	ரூபா	ரூபா
பிரதான மருத்துவச் சேவை வருமானம்	24	635,658,510.00	689,300,000.00
மருந்தகத்திலிருந்து கிடைத்த இலாபம்	32	(374,188.12)	300,000.00
கடன் வட்டி	26	1,156,792.95	1,000,000.00
நி. வைப்பு மற்றும் தி.பிணை மீதான வட்டி	27	80,261,798.55	65,000,000.00
ஏனைய வருமானம்	28	447,676.43	275,000.00
மொத்த வருமானம்		<u>717,150,589.81</u>	<u>755,875,000.00</u>
செலவுகள்			
நிருவாகச் செலவுகள்	29	369,707,703.01	354,600,000.00
நிறுவனத்தின் செலவுகள்	30	212,363,712.35	242,400,000.00
ஏனைய செலவுகள்	31	11,536,688.30	22,000,000.00
மொத்தச் செலவுகள்		<u>593,608,103.66</u>	<u>619,000,000.00</u>
தேறிய இலாபம்		<u><u>123,542,486.15</u></u>	<u><u>136,875,000.00</u></u>

தேசிய போக்குவரத்து மருத்துவ நிறுவகம்  
வரவுசெலவு எதிர் உண்மையான கூற்று (தொடர்ச்சி)  
2021 டிசம்பர் 31 இல் முடிவுற்ற வருடத்திற்கானது

	2021 உண்மையான ரூபா	2021 வரவுசெலவு ரூபா
24 பிரதான மருத்துவச் சேவை வருமானம்		
மென்ரக வாகனங்களின் பரிசோதனை	255,308,400.00	358,000,000.00
கனரக வாகனங்களின் பரிசோதனை	14,208,000.00	20,000,000.00
கனரக வாகனங்களின் புதுப்பித்தல் பரிசோதனை	54,499,600.00	50,000,000.00
பயணவழி அனுமதிப் பத்திரம்	2,135,700.00	1,000,000.00
விபத்துக்களின் மருத்துவப் பரிசோதனை	12,800.00	50,000.00
எக்ஸ்ரே வருமானம்	62,000.00	1,000,000.00
ஈசீஜீ வருமானம்	-	5,000.00
ஏனைய நிறுவனங்களுக்கான மருத்துவப் பரிசோதனை	106,950.00	125,000.00
தனியார் பேருந்து நடத்துனர் பரிசோதனை	187,200.00	250,000.00
சாரதி ஆலோசகர் பரிசோதனை	328,000.00	325,000.00
தே.போ.ஆ. மருத்துவ பரிசோதனை	441,600.00	500,000.00
இ.போ.ச. புதிய ஆட்சேர்ப்பு	104,000.00	90,000.00
இ.போ.ச. மீள் வேலைவாய்ப்பு	8,000.00	10,000.00
ம.அ.ம.ப.க. மருத்துவப் பரிசோதனை	-	100,000.00
10 வருடங்களுக்கு மேலான கனரக வாகனங்களைப் புதுப்பித்தல்	643,200.00	1,000,000.00
அரசாங்க நிறுவனங்களுக்கான மருத்துவப் பரிசோதனை	54,600.00	50,000.00
ஆய்வுகூடப் பரிசோதனை வருமானம்	20,195,350.00	1,625,000.00
மருத்துவ அறிக்கையைப் புதுப்பித்தல்	35,700.00	35,000.00
சபை பரிசோதனை	11,500.00	-
மருத்துவ முகாம் வருமானம்	-	-
ஆலோசனை மற்றும் மருத்துவ உத்தியோகத்தர் கட்டணம்	386,110.00	10,000.00
சாதாரதிப் பயிற்சி அனுமதிப் பத்திரம்	135,200.00	275,000.00
வெளிநாட்டு மருத்துவப் பரிசோதனை	3,095,000.00	2,000,000.00
நீதிமன்றம் மற்றும் பொலிஸ் மூலம் அனுப்பப்படுகின்றவர்கள்	2,155,200.00	2,250,000.00
நீண்ட வாகன மருத்துவ பரிசோதனை	184,800.00	450,000.00
நானாவிதச் செலவுகள்	-	40,000.00
மருத்துவ சபை கனரக. மென்ரக (சா.அ)	12,000.00	10,000.00
நிகழ்நிலை வருமானம்	-	-
ஈ - செனலிங் 280இ	786,800.00	250,000,000.00
கடனட்டை கொடுப்பனவு வருமானம்	560,800.00	100,000.00
	<u>635,658,510.00</u>	<u>689,300,000.00</u>
25 மருந்தக வருமானம்		
இ.போ.ச. தலைமையக சிகிச்சை - கடனட்டை	1,182,070.13	1,400,000.00
இ.போ.ச.டிபோ சிகிச்சை - காசு	517,158.00	475,000.00
ம.அ.ம.ப.க. மருத்துவ வருமானம் - கடனட்டை	134,655.00	75,000.00
ம.பே.சே சிகிச்சை - கடனட்டை	143,562.00	50,000.00
	<u>1,977,445.13</u>	<u>2,000,000.00</u>

26	கடன் வட்டி வருமானம்		
	10 மாத இடர் கடன் வட்டி	1,102,077.45	1,000,000.00
	10000.'-:- கடன் வட்டி	-	-
	புத்தகக் கடன் வட்டி	54,715.50	-
		<u>1,156,792.95</u>	<u>1,000,000.00</u>
27	நி.வைப்பு மற்றும் தி. உண்டியல் மீதான வட்டி வருமானம்		
	திறைசேரிப் உண்டியல்கள் மீதான வட்டி -இ.வ.	8,951,133.41	12,000,000.00
	திறைசேரிப் உண்டியல்கள் மீதான வட்டி -தே.சே.வ.	7,684,061.18	27,000,000.00
	நிலையான வைப்புகள் மீதான வட்டி -இ.வ.	30,087,309.39	12,000,000.00
	நிலையான வைப்புகள் மீதான வட்டி -தே.சே.வ.	33,539,294.57	14,000,000.00
		<u>80,261,798.55</u>	<u>65,000,000.00</u>
28	ஏனைய வருமானம்		
	வாகனத் தரிப்பிட வருமானம்	-	-
	அகற்றல் பொருட்கள் மூலமான வருமானம்	52,495.00	50,000.00
	வழங்குநர்களைப் பதிவுசெய்தல்	-	200,000.00
	வாடகை வருமானம்	-	5,000.00
	ஏனைய வருமானம்	327,181.43	20,000.00
	மீளளிக்கப்படாத கேள்விமனு வைப்பு	68,000.00	-
		<u>447,676.43</u>	<u>275,000.00</u>
29	நிருவாகச் செலவுகள்		
	சம்பளங்கள் மற்றும் கூலிகள்	200,775,086.01	200,000,000.00
	கொடுப்பனவுகள்	103,872,033.92	100,000,000.00
	மேலதிக நேர மற்றும் வார இறுதிக் கொடுப்பனவு	6,467,860.20	4,000,000.00
	எடுக்கப்படாத மருத்துவ லீவுகளைக் காசாக்குதல்	10,085,871.42	7,800,000.00
	தலவைவருக்கான கொடுப்பனவு	899,875.00	900,000.00
	மிகையூதியம்	4,605,525.00	5,000,000.00
	பயிலுநர் கொடுப்பனவுகள்	2,429,750.00	3,000,000.00
	ஊ.சே.நி. 3மூ	29,414,763.14	24,000,000.00
	ஊ.ந.நி. 3மூ	7,353,482.04	6,000,000.00
	திறன்விருத்தி நிகழ்ச்சித் திட்டம் - நலன்புரி	427,385.23	500,000.00
	இலவச மருத்துவச் சேவை	812,197.90	900,000.00
	மருத்துவ விலைப்பட்டியல் மீள்நிரப்பல்	1,513,873.15	2,000,000.00
	மருத்துவ முகாம் கொடுப்பனவு	-	500,000.00
	போக்குவரத்துக் கொடுப்பனவு	1,050,000.00	-
		<u>369,707,703.01</u>	<u>354,600,000.00</u>
30	நிறுவனத்தின் செலவுகள்		
	மின்சாரம்	8,252,542.63	9,000,000.00
	நீர்	741,252.79	750,000.00
	குடிநீர்	562,761.28	500,000.00
	வாடகை மற்றும் வரிகள்	338,243.58	100,000.00
	வாடகை	31,831,764.67	25,000,000.00
	தபால்	1,495,276.60	1,500,000.00
	தொலைபேசி	9,479,326.42	8,000,000.00
	செய்திப் பத்திரிகைகளும் சஞ்சிகைகளும்	78,490.00	100,000.00
	துப்புரவேற்பாடு மற்றும் பராமரிப்புச் சேவைக் கட்டணம்	6,149,593.05	6,000,000.00
	பயணச் செலவுகள்	68,861.00	90,000.00
	எரிபொருள் மற்றும் உராய்வுநீக்கி	1,968,797.27	1,500,000.00



ஊழியர்களுக்கான தேனீர்ச் செலவுகள்	2,515,525.00	2,500,000.00
உணவு மற்றும் தங்குமிடம்	1,340,367.28	1,500,000.00
விளம்பரம்	1,813,125.00	1,500,000.00
பேருந்து கடவுப் பத்திரச் செலவு	10,999,931.80	10,000,000.00
சீருடை மற்றும் அடையாள அட்டை	663,310.00	1,000,000.00
அலுவலக உபகரணங்கள், தளபாடங்கள் மற்றும் பொருத்தல்களைப் பராமரித்தல்	3,091,579.64	3,000,000.00
மருத்துவ உபகரணங்கள் மற்றும் இயந்திர சாதனங்களைப் பராமரித்தல்	113,875.60	200,000.00
அலுவலக வாகனங்களைப் பராமரித்தல்	847,166.62	1,500,000.00
கட்டடங்களைப் பராமரித்தல்	2,989,814.53	15,000,000.00
கணினிகள் மற்றும் அச்சு இயந்திரங்களைப் பராமரித்தல்	3,090,150.63	2,000,000.00
காகிதாதிகளுக்கான செலவுகள்	14,887,433.53	12,000,000.00
பயன்படுத்தப்பட்ட மருத்துவப் படிவங்கள்	7,242,655.31	8,000,000.00
பயன்படுத்தப்பட்ட கணனிப் பற்றுச்சீட்டுத் தாள்கள்	795,018.84	1,500,000.00
பயன்படுத்தப்பட்ட ஏ10 புத்தகங்கள் மற்றும் புகைப்படக் கடத்தாசி	4,704.30	100,000.00
அலுவலக தேவைப் பொருட்கள்	4,992,683.33	3,500,000.00
பயன்படுத்தப்பட்ட ஆய்வுகூடப் பொருட்கள்	40,911,425.66	36,000,000.00
பயன்படுத்தப்பட்ட பல மருந்துப் பொருட்கள் 04 பெனல்		25,000,000.00
பயன்படுத்தப்பட்ட எக்ஸ்ரே பொருட்கள்	-	50,000.00
பாதுகாப்புக் கட்டணங்கள்	15,660,918.00	21,000,000.00
வெளி உழியர் கட்டணம்	341,900.00	200,000.00
சபைப் பணிப்பாளர் கட்டணங்கள்	572,900.00	900,000.00
கணக்காய்வுக் குழுவுக்கான கொடுப்பனவு	39,600.00	100,000.00
சபைச் செயலாளர் கட்டணம்	420,000.00	275,000.00
சரிபார்த்தல் கொடுப்பனவு	607,250.00	500,000.00
அலுவலக வாகனங்களுக்கான காப்புறுதி	344,537.02	500,000.00
ஊழியர்களுக்கான காப்புறுதி	6,794,402.08	9,000,000.00
பயணவழிகளிலுள்ள பணத்திற்கான காப்புறுதி	-	150,000.00
தேய்மானம்	28,326,923.65	28,000,000.00
வாடகை வாகனக் கட்டணம்	966,301.49	500,000.00
உபசரிப்புச் செலவு	264,633.00	285,000.00
போக்குவரத்துக் கட்டணங்கள்	535,152.00	500,000.00
வெளி வாடகைக் கட்டணம்	-	100,000.00
ஆலோசனைக் கட்டணம்	14,668.75	1,000,000.00
நுண்ணாய்வுச் செலவினம்	-	500,000.00
கொவிட் 19 செலவினம்	-	2,000,000.00
ஏனைய செலவுகள்	208,850.00	-
	<u>212,363,712.35</u>	<u>242,400,000.00</u>
31 ஏனைய செலவுகள்		
சட்டம் மற்றும் நிபுணர் சேவைச் செலவு	1,180,124.32	1,300,000.00
வங்கிக் கட்டணங்கள்	259,760.00	900,000.00
கணக்காய்வுக் கட்டணங்கள்	650,000.00	550,000.00
நன்கொடை	-	50,000.00
ஐயக் கடன்	88,273.86	100,000.00
சொத்துக் கடன் நிறுவகத்தின் பங்கு	281,789.12	300,000.00
பணிக்கொடை சீராக்கம்	9,062,721.00	18,000,000.00
நலன்புரி - திறன்விருத்தி	-	-
நிகழ்நிலைக்கான சீராக்கம்	-	300,000.00
நானாவித செலவுகள்	500,000.00	-
	<u>11,522,668.30</u>	<u>22,000,000.00</u>

தேசிய போக்குவரத்து மருத்துவ நிறுவகம்  
வரவுசெலவு எதிர் உண்மையான கூற்று (தொடர்ச்சி)  
2021 டிசம்பர் 31 இல் முடிவுற்ற வருடத்திற்கானது

32	குறிப்பு	2021 உண்மையான ரூபா	2021 வரவுசெலவு ரூபா
	ரீயசஅயஉல ஐஉெழுஅந 25	1,977,445.13	2,000,000.00
	ஆரம்பக் கையிருப்பு	616,077.03	400,000.00
	கொள்வனவுகள்	3,021,047.67	2,750,000.00
	(-) மூடும்போது கையிருப்பு	(476,293.55)	(550,000.00)
		3,160,831.15	2,600,000.00
	(-) இலவச மருத்துவச் சிகிச்சை	(809,197.90)	(900,000.00)
	பொருட்களின் விற்பனைச் செலவு	2,351,633.25	1,700,000.00
	மருந்தகத்திலிருந்து கிடைத்த இலாபம்	(374,188.12)	300,000.00

தேசிய போக்குவரத்து மருத்துவ நிறுவகம்  
கிளைகளின் இலாபத்தன்மை  
2021 டிசம்பர் 31 இல் முடிவுற்ற வருடத்திற்கானது

	வருட இலாபம் 2021 ரூபா	வருட இலாபம் 2020 ரூபா
நுகேகொடை	(11,785,672.51)	45,308,606.72
கண்டி	4,778,854.07	13,156,542.54
காலி	6,478,752.04	11,063,988.59
குருணாகல்	25,033,713.00	33,859,098.90
அநுராதபுரம்	14,895,491.15	24,194,855.67
ஹம்பாந்தோட்டை	6,440,243.04	10,312,655.65
இரத்தினபுரி	4,893,306.41	10,936,309.33
பதுளை	4,985,560.97	7,367,982.26
மொனராகலை	503,366.00	6,736,083.63
அம்பாறை	3,847,008.66	6,783,560.98
மட்டக்களப்பு	3,150,387.01	5,402,971.81
வேரஹர	6,543,164.80	10,254,565.65
வவுனியா	(1,201,674.63)	2,547,133.14
மன்னார்	(3,660,051.29)	(110,739.76)
மாத்தறை	5,238,740.39	8,382,722.96
திருகோணமலை	2,682,768.92	6,761,740.90
யாழ்ப்பாணம்	8,026,617.41	12,010,036.46
கம்பஹா	23,326,960.70	24,608,237.29
கிளிநொச்சி	(3,328.43)	2,222,995.77
களுத்துறை	4,070,242.74	11,093,375.56
மாத்தளை	(598,777.24)	6,450,570.35
கேகாலை	4,956,369.41	10,968,172.22
முல்லைதீவு	(1,620,795.26)	(399,061.44)
நுவரெலியா	1,574,745.56	4,543,866.90
பொலநறுவை	2,064,766.68	6,196,298.31
புத்தளம்	8,921,726.55	9,536,598.66
	<u>123,542,486.15</u>	<u>290,189,169.05</u>