



වාර්ෂික වාර්තාව ஆண்டறிக்கை ANNUAL REPORT 2014 / 2015

සී/ස කළුවෝවිටියාන නේ කර්මාන්තශාලා සමාගම
களுபோவிட்டியான தேயிலைத் தொழிற்சாலை லிமிரெட்
KALUBOWITIYANA TEA FACTORY LIMITED



වැවිලි කර්මාන්ත අමාත්‍යාංශය
பெருந்தோட்டக் கைத்தொழில் அமைச்சு
Ministry of Plantation Industries



களுபோவிட்டியான தேயிலைத் தொழிற்சாலை லிமிரெட்

ஆண்டறிக்கை 2014/'15

உள்ளடக்கம்

கூட்டாண்மைத் தகவல்கள், அறிமுகம், நோக்கு, அரும்பணி மற்றும் கட்டமைப்பு	1 - 4
தலைவரின் மீளாய்வு	5 - 8
பணிப்பாளர்களின் அறிக்கை	9 - 11
கணக்காய்வாளர்களின் அறிக்கை	12 - 13
விரிவான வருமானக் கூற்று	14
நிதி நிலைமை பற்றிய கூற்று	15
உரிமைப் பங்கிலான மாற்றங்கள் பற்றிய கூற்று	16
காசுப் பாய்வுக் கூற்று	17
நிதிக் கூற்றுகளுக்கான குறிப்புகள்	18 - 26
கணக்குகளுக்கான குறிப்புகள்	27 - 41
* முந்திய பத்து வருடங்களுக்கான விசேட நிதிசார் சம்பவங்கள்	42
நெறிப்படுத்தல் தகவல்கள்	43
* தொழிற்சாலைகளுக்கிணங்க இலாபம்/(நட்டம்) பற்றிய விபரங்கள்	44
* மாதாந்த தேயிலை உற்பத்தி விபரங்கள்	45
* வருடாந்த தேயிலை உற்பத்தி விபரங்கள்	46
* மாதாந்த தேயிலைக் கொழுந்து வழங்கல் விபரங்கள்	47
* வருடாந்த கொழுந்து வழங்கல் விபரங்கள்	48
* ஒப்பீட்டு விபரங்கள் - உற்பத்தி	49
* ஒப்பீட்டு விபரங்கள் - விற்பனை சராசரி	50
* உச்ச விலை மட்டங்கள்	51

கூட்டாண்மைத் தகவல்கள்

கம்பெனியின் பெயர்	: களுபோவிட்டியான தேயிலை தொழிற்சாலைக் கம்பெனி
கம்பெனியின் பதிவிலக்கம்	: PB 1020
பதிவுசெய்த அலுவலகம்	களுபோவிட்டியான தேயிலை தொழிற்சாலை கம்பெனி 70,TSHDA கட்டடம் தலைவரின் அலுவலகம் பாராளுமன்ற வீதி பெல்வத்த, பத்தரமுல்ல.
நிகழ்கால அலுவலகம்	இலக்கம் .556, நாகஹமுல்ல, பண்ணிபிட்டிய வீதி, பெல்வத்த, தலங்கம தெற்கு.
சட்டமுறையான தன்மை	: வரையறுக்கப்பட்ட பகிரங்க கம்பெனியாகும் 1992 செத்தெம்பர் 30 ஆந் திகதி கூட்டிணைக்கப்பட்டது
தொலைபேசி இலக்கம்	: 011-4645279
பெக்ஸ் இலக்கம்	: 011-4645279
மின்னஞ்சல்	: 'ktfl@sltnet.lk
கணக்காய்வாளர்கள்	ஜயசிங்க அன்ட கம்பெனி பட்டயக் கணக்காளர்கள் இலக்கம் 94/12, கிருலப்பணை மாவத்த கொழும்பு 05.
செயலாளர்கள்	: கோப்பரேட் சேர்விசஸ் கம்பெனி, 216, த சேரம் பிளேஸ், கொழும்பு 10
சட்டத்தரணி	எப்.ஜே அன்ட் ஜீ.இ. சேரம் சட்டத்தரணியும் பிரசித்த நொத்தாரிசும் 216, த சேரம் பிளேஸ், கொழும்பு 10
வங்கியாளர்கள்	மக்கள் வங்கி
பணிப்பாளர் சபை	: திரு. டொனல்ட் அபேசுந்தர - தலைவர் (20.01.2015) திரு. எம்.எப்.எஸ். விஜேசிநி ஸ்தெம்பு-முகாமைத்துவப் பணிப்பாளர் 20.01.2015 திரு. கருணாதிலக பிராஹ்மன - நிறைவேற்றுப் பணிப்பாளர் திருமதி இந்திராணி சுகத்தாச திரு. எ.எம்.பீ.எம். பண்டார அத்தபத்து (30.01.2015) திரு. டப்ளிஷ்.இ. உபாலி விஜேசிங்க 30.03.2015 திரு. டி.எஸ்.எஸ்.ஏ. ஜயசிங்க (09.02.2015) சங்கைக்குரிய ஹெசெஸ்சே உபதிஸ்ஸ தேரர் (அவதானிப்பு அங்கத்தவர்) - விலகவில்லை திரு.ஜீ.டபிள்யூ.இ.பீ. சேனாநாயக்க (19.01.2015-09.08.2015) திரு. ஏ.யு.சி. அத்துகோரள (20.02.2015) திரு. பீ.எஸ். சமரக்கோன் (23.02.2015) திருமதி கல்யாணி தஹநாயக்க (27.02.2015.23.02.2016) ஏ.ஆர். தேசப்பிரிய (23.03.2015-15.02.2016) இ.ஜீ.எம்.ஆர். ஹப்புஆர்ச்சி (24.04.2015-02.02.2016) காமிணி நல்லபெரும (28.5.2015) திரு. துசித பீ. ரத்தநாயக்க (28.5.2015-15.02.2016) திரு. தம்மிக்க அம்பேவெல (28.5.2015) திரு. எஸ்.என். அத்தநாயக்க (02.02.2015) திரு. எம்.ஏ.எஸ்.என்.கே. மந்திரிநாயக்க (22.2.2015) திரு. ஹேமால் கஸ்தூரி ஆர்ச்சி (15.02.2015)
சிரேட்ட முகாமைத்துவம்	: திரு. பீ.ஜயசேகர (முகாமையாளர் - நிதி) திரு.பீ.டபிள்யூ.எம்.எஸ்.பீ. பண்டார (முகாமையாளர் - நிர்வாகமும் மனிதவளமும்) திரு.பீ.ஏ.இ.ஜே.சி. திலகரத்தன (முகாமையாளர் / களுபோவிட்டியான தேயிலைத் தொழிற்சாலை) திரு துசித சிறிவர்தன (முகாமையாளர் / தேரங்கல தேயிலைத் தொழிற்சாலை கம்பெனி)
தொழிற்சாலைகள்	: களுபோவிட்டியான CTC தொழிற்சாலை களுபோவிட்டியான, மாத்தறை ஊடாக தொ.பே./பக்ஸ் . 0913 783020 மின்னஞ்சல் ktflk@sltnet.lk : தேரங்கல தேயிலை தொழிற்சாலை கிரிவெல்கெலே, பிற்றபெத்தர தொ.பே./பக்ஸ் . 0913 783621 மின்னஞ்சல் dtf@sltnet.lk : ஹினிதும ஹில்ஸ் தேயிலைத் தொழிற்சாலை தவலம தொலைபேசி/பக்ஸ். 041-7201222

அறிமுகம்

அரசாங்கத்திற்கு முழுமையான சொத்துவமுடைய பகிரங்க கம்பெனியொன்றாக களுபோவிட்டியான தேலைத்தொழிற்சாலைக் கம்பெனி 1992 செத்தெம்பர் மாதம் 30 ஆந் திகதி கூட்டணைக்கப்பட்டது. ஆரம்ப கட்டத்திப.டபட்டதுபுதிதாக நிர்மாணிக்கப்பட்ட சீரீசீ தேயிலைத் தொழிற்சாலையில் உற்பத்தி ஆரம்பிக்கப்பட்டதும் அது 1994 ஓகத்து மாதம் 01 ஆந் திகதி தனது வணிகத் தொழிற்பாடுளைஆரம்பித்தது. களுபோவிட்டியானதொழிற்சாலையின் ஆரம்ப முதலீடு பங்கொன்று ரூ.10 வீதப்பட்டியான மதிப்பீடுசெய்யப்பட்ட ஐந்து மில்லியன் பங்குகளாக 50 மில்லியன் ரூபாய்ளைக் கொண்டிருந்தது. சீரீசீ தேயிலையை உற்பத்திசெய்வதற்காக களுபோவிட்டியானவில் புதியதேயிலைத் தொழிற்சாலையொன்றைத் தாபிப்பதற்கான இந்தியக் கடன் திட்டத்தின் கீழ் ஆரம்ப மூலதனம் வழங்கப்பட்டது. இவ்விதமாக இந்தியக் கடன் திட்டத்தின் கீழ் தேரங்கல தேயிலைத் தொழிற்சாலையும் மீண்டும் நிர்மாணிக்கப்பட்டதோடு 2000 மார்ச்சு மாதத்தில் மரபுரீதியான தேயிலை உற்பத்தி செய்யப்பட்டது. 2012 ஆம் ஆண்டில் தனது வலையமைப்புக்கு ஹினிதும் ஹில்ஸ் தேயிலைத் தொழிற்சாலையை குத்தகை அடிப்படையில் பெற்றுகொண்டதோடு அதற்கிணங்க கம்பெனிக்குச் சொந்தமான மொத்த தொழிற்சாலைகளின் எண்ணிக்கை மூன்றாக உயர்ந்தது. ஹினிதும் ஹில்ஸ் தேயிலைத் தொழிற்சாலை தொழிற்பாடுளை ஆரம்பித்துள்ளபோதிலும் இற்றைரை கம்பெனிக்கு இலாபத்தை ஈட்டித்தரவில்லை. எனவே ஆரம்ப தொழிற்பாட்டுக் கிரயம் கம்பெனியின் நிகர இலாபத்தில் தாக்கமேற்படுத்தியது.

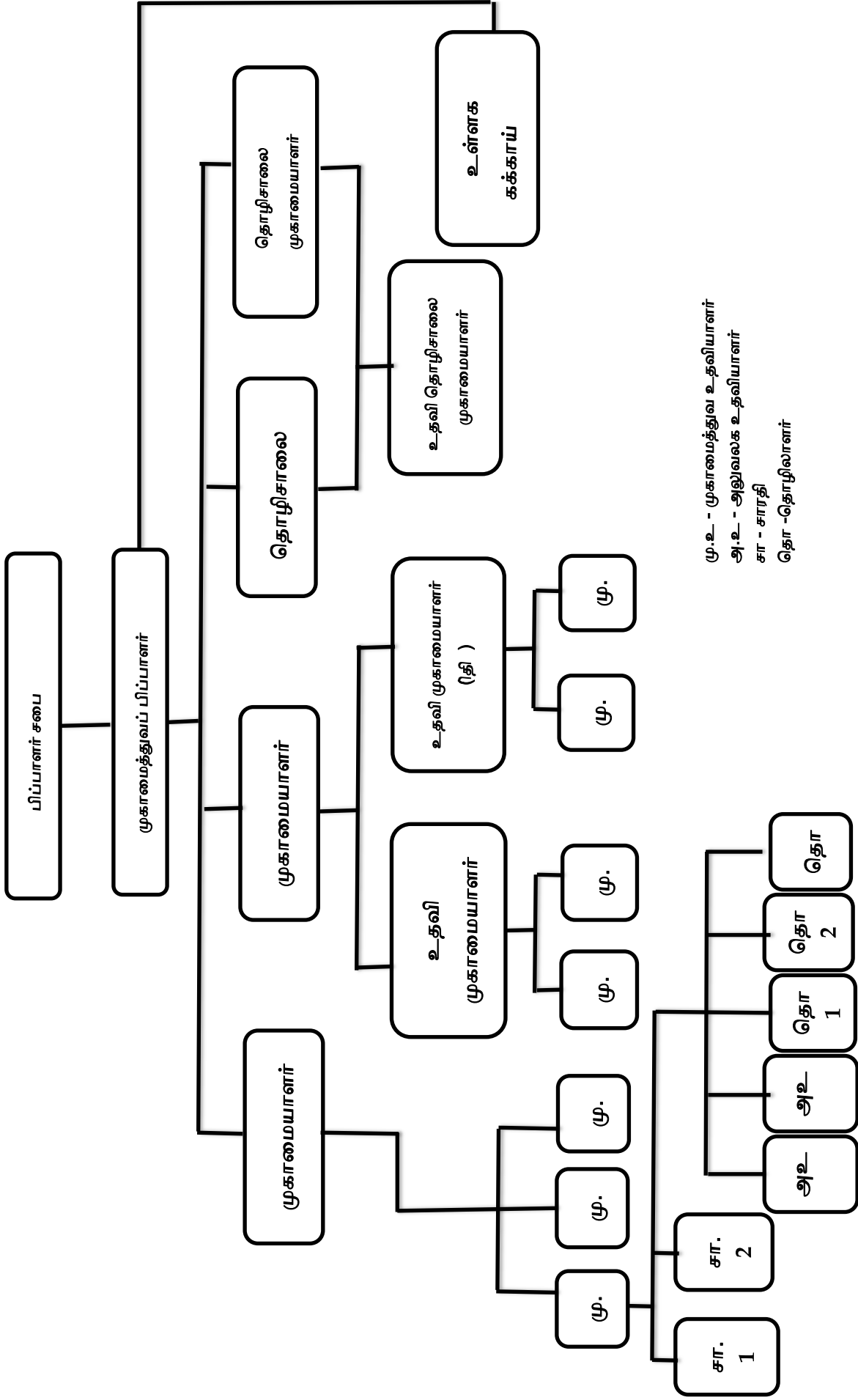
நோக்கு

மிகச்சிறந்த இலங்கை சீரீசீ மற்றும் மரபுரீதியான தேயிலை உற்பத்தி மற்றும் சந்தைப்படுத்தலில் ஈடுபட்டுள்ள மிகவும் ஏற்றுப்பொள்ளப்பட்ட முன்மாதிரியாகத் திகழ்தல்

அரும்பணி

உள்நாட்டு மற்றும் பிறநாட்டுச் சந்தைளை இலக்காகக்கொண்ட தரம்மிக்க, சுவையான மற்றும் வாடிக்கையாளர்நேயமுள்ள இலங்கைத் தேயிலையை உற்பத்திசெய்தல்.

தாபனக் கட்டமைப்பு



மு.உ - முகாமைத்துவ உதவியாளர்
 அ.உ - அலுவலக உதவியாளர்
 சா - சாரதி
 தொ - தொழிலாளர்

களபோவிட்டியான தேயிலை தொழிற்சாலை கம்பெனி
நிறுவனம்சார் முகாமைத்துவம்

திரு . எம் .எப் .எஸ் . ஸ்தெம்பு
முகாமைத்துவப் பணிப்பாளர்

திரு .கே . பிராஹ்மன
நிறைவேற்றுப் பணிப்பாளர்

திரு . பீ . ஜயசேகர
முகாமையாளர் / நிதி மற்றும் சந்தைப்படுத்தல்

திரு .ரீ .டப்ளிவ் . எம் .எஸ் .பீ . பண்டார
முகாமையாளர் / நிர்வாகம் மற்றும் மனித வளம்

திரு . ரீ .ஏ .டீ .ஜே .சீ . திலகரத்ன
முகாமையாளர் /களபோவிட்டியான தேயிலை தொழிற்சாலை

திரு .ரீ . சிறிவர்தன
முகாமையாளர் /தேரங்கல தேயிலை தொழிற்சாலை

திரு . எல் .ஏ .டீ .டீ .ஐ . நந்தசிறி
உதவி முகாமையாளர்/ஹினிதும் தேயிலை தொழிற்சாலை

2015 மார்ச்சு மாதத்தில் முடிவடைந்த ஆண்டுக்கான வரையறுக்கப்பட்ட களுபோவிட்டியான தேயலைத் தொழிற்சாலைக் கம்பெனியின் ஆண்டறிக்கையே அதன் பணிப்பாளர் சபையின் சார்பாக சமர்ப்பிப்பதில் மகிழ்ச்சியடைகிறேன். அடிப்படையில் சர்வதேச மட்டத்தில் பல்வேறு ஏதுக்கள் காரணமாக மீளாய்வாண்டின் இறுதியில் உள்ளூரில் நிலவிய பாதகமான வானிலை காரணமாக இலங்கையில் தேயலைக் கைத்தொழில் சவால்நிறைந்த ஒரு வருடத்தை எதிர்நோக்கியது. இந்த நிலைமையின் கீழும் உள்ளூட்டு தேயலை ஏற்றுமதி 1.6 பில்லியன் அமெரிக்க டொலர் பெறுமதிகொண்ட எனினும் இதுவரை பதிவாகிய அதியுயர் அளவான 327.8 பில்லியன் கிலோகிராம் தேயலையை ஏற்றுமதி செய்து சாதனை படைத்த ஆண்டாக மாறியது. (212 பில்லியன் ரூபா) இது 2013 ஆண்டில் இருந்த அளவில் 3 % அதிகரிப்பாகும். விலையில் 4 % அதிகரிப்பாகும். அனைத்து உயர் நிலங்களிலும் சாதகமான விலைப்பெறுபேற்றனையும் 2014 ஆம் ஆண்டில் சாதனைபடைத்த உற்பத்தி மட்டத்தையும் பிரதிபலிக்கின்றது.

இலங்கையின் பிரதான தேயலைக் கொள்வனவாளரான ரஷ்யாவின் புவியியல் அரசியல் உறுதியற்றநிலை காரணமாக தோன்றிய பொருளாதாரச் சுருக்கம் மற்றும் எண்ணெய் விலை வீழ்ச்சி காரணமாக "ரூபிள்" மீதுதொடர்ந்தும் அழுத்தம் ஏற்படுத்தப்பட்டது. இது மத்திய கிழக்கு குறிப்பாக எமது முதன்மைக் கொள்வனவாளர்களான ஈரான், எகிப்து, சிரியா மற்றும் லிபியாவில் நிலவிய அரசியல் பொருளாதார கொந்தளிப்புகளுக்கு மேலதிகமானதாகும். ஈரானுடன் நேரடியான நிதிசார்கொடுக்கல் - வாங்கல்களைத் தடைசெய்து ஐக்கிய அமெரிக்காவும் ஐரோப்பிய நாடுகளும் விதித்த பொருளாதார தடைகள் காரணமாக உள்ளூட்டு ஏற்றுமதியாளர்களுக்கு கொடுப்பனவினைப் பெறுதல் தொடர்பில் நிச்சயமற்ற தன்மை உருவாகியது.

மேற்படி நிலைமையின் கீழும் 2014 ஆம் ஆண்டில் இலங்கை தேயலை ஏற்றுமதியில் 14 % ஐ கொள்வனவுசெய்து தொடர்ந்தும் இலங்கையின் அதியுயர் கொள்வனவாளராக ரஷ்யா விளங்கியதோடு 13 % ஐ கொள்வனவுசெய்த துருக்கி இரண்டாவது இடத்தை வகித்தது. ஈரான், ஈராக், ஐக்கிய அரபு எமிர் இராச்சியம், சிரியா, குவைத் மற்றும் லெபனான் ஆகிய நாடுகளைக்கொண்ட மத்தியகிழக்கு பிராந்தியம் கூட்டாக 34 % ஐ கொள்வனவு செய்ததோடு எஞ்சிய பகுதி ஐரோப்பிய ஒன்றியம் மற்றும் ஆபிரிக்க நாடுகளுக்கு ஏற்றுமதி செய்யப்பட்டது.

௨.

இத்தகைய பின்னணியில் எமது கம்பெனி மீளாய்வாண்டுக்காக 751 பில்லியன் ரூபா வருமானத்தையும் 13.1 பில்லியன் ரூபா வரிவிதிப்புக்கு பிந்திய இலாபத்தையும் பதிவசெய்தோடு முறையே 3.6% மற்றும் 27.4 % வீழ்ச்சியாகும். இந்த பின்டைவுக்கு பல்வேறு ஏதுக்கள் காரணமாக அமைந்தன விளைச்சலில் தாக்கமேற்படுத்திய பாதகமான காலநிலை, ரஷ்யாவின் ஒருசில கொள்வனவாளர்கள் கென்யாவில் இருந்து சீரிசீ தேயலையை கொள்வனவுசெய்ய முற்பட்டமை மற்றும் தனது தேயலையை இயலுமானரை சிறுபற்றுநிலங்கள் பிரிவிலிருந்து பெற்றுக்கொள்வதில் தேயலைதொழிற்சலைகளுக்கடையில் நிலவிய கடும்போட்டி நிலை இதில் தாக்கமேற்படுத்திய முக்கியமான விடயங்களாகும்.

இலங்கைத் தேயிலைக் கைத்தொழிலின் வருங்கால எதிர்பார்ப்புகள் சவால் நிறைந்தனவாக காணப்படுகின்றன பெரும்பாலான பெற்றோலியம் உற்பத்தி செய்கின்ற நாடுகளான எமது பிரதான கொள்வனவாளர்களின் சந்தைகள் உள்நாட்டுரீதியாகவும் வர்த்தகரீதியாகவும் தீர்வுக்கட்டமான காரணியாக காணப்படுகின்றது சாதகமாக சுங்கத்தீர்வை நன்மைகளைப் பெற்றுத்தருகின்ற உலக வர்த்தக ஒன்றியத்தின் அங்கத்துவத்தை2014 ஓகத்தில் ரஷ்யா பெற்றுக்கொண்டமை ஆக்கமுறையானதாக அமைந்தது தடைகளை விதிக்க முன்னராக இலங்கையின் மிகப்பெரிய தேயிலைக் கொள்வனவாளரான ஈரானுக்கும் ஐக்கிய அமெரிக்காவுக்கும் இடையிலான பதற்றநிலை ஓரளவுக்கு தணிந்மை காரணமாக இலங்கைக்கு நன்மைகள் கிடைக்குமென எதிர்பார்க்கப்படுகின்றது எவ்வாறாயினும் மத்தியகிழக்கு நாடுகளில் பொதுவாக நிலவுகின்ற சமூகபொருளாதார விரக்தி கவலை அளிக்கின்றது உள்நாட்டு ரீதியாக எடுத்துக்காண்டால் வானிலை தன்மைகள், தொழிலாளர் சம்பளம் மற்றும் உரமானியம் முகாமை செய்யப்படல்வேண்டும். உரமானியம் கவர்ச்சிகரமான மற்றும் கணிசமான நியாயமான விலைக்கு வருடம்பூராவிலும் வழங்கப்பட்டாலும் தேயிலை சிறுபற்றுநிலங்கள் உரிமையாளர்கள் எதிர்நோக்கியுள்ள சவாலாக மைவது தரமான உரத்தைப்பெற்ற உயர்ந்தது. ஹினி

மூலோபாயரீதியான பார்வைக்கோணத்தில் எடுத்துக்காண்டால் விளைச்சலை அதிகரிக்கின்ற சுற்றயலான சாதகமான விவசாய மற்றும் உற்பத்தி நடைமுறைகள் சம்பந்தமாக தேயிலை சிறுபற்றுநில உடமையாளர்களுக்கு வழிப்புணர்வூட்டவும் அறிவினை மேம்படுத்தவும் அதன் மூலமாக இறுதி உற்பத்திக்கு மிகவுயர்ந்த உச்சவிலையினை சேர்க்கவும் கம்பெனி கருதுகின்றது. கூட்டுறவுச் சங்கங்களை அறிமுகஞ்செய்தல் மூலமாக தேயிலை சிறு பற்றுநிலங்கள் பிரிவுடன் சாதகமான உறவினை பேணிவர கம்பெனி கருதுவதோடு உள்நாட்டு வர்த்தகப்பெயரை அறிமுகஞ்செய்வது எதிர்கால நிகழ்தகவாகும் . வழிப்புணர்வும் புரிந்துணர்வும் பரவலாக்கப்படுதலாக அறிவு மேம்பாடு மற்றும் ஒட்டுமொத்த பயனுறுதியை விருத்திசெய்வதற்காக களுபோவிட்டியான தேயிலை தொழிற்சாலை தனது நறவேற்றுப பதவியணிக்கும் ஊழியர்களுக்கும் ஏற்புடைய பயிற்சி நிகழ்ச்சித்திட்டங்களை நடத்த உள்ளது.

பலம்பொருந்திய கோட்பாட்டின் அடிப்படையில் கம்பெனி தனது தொழிற்பாடுளை மேற்கொண்டு வருவதோடு ஊழியர் குழாமினை தனது சொத்தாக கருதுகின்றது. பணிப்பாளர்பையின் சார்பாக எமது பணிகளின் வெற்றிக்காக எமது பங்களிக்கின்ற தேயிலை சிறு பற்றுநிலங்கள் பிரிவு மற்றும் எமது தொழிற்பாடுகளை இடையறாமல் முன்னெடுத்துச் செல்கின்ற களுபோவிட்டியானவின் எமது பதவியணிக்கும் முகாமைத்துவத்திற்கும் எனது பாராட்டுக்களைத் தெரிவித்துக் கெளகிறேன்.

எமக்களித்த தயக்கமற்ற ஒத்துழைப்புக்காக பெருந்தோட்டக் கைத்தொழில் அமைச்சருக்கும் பெருந்தோட்டக் கைத்தொழில் அமைச்சிற்கும் எனது நன்றியைத் தெரிவித்துக்கொள்கிறேன். அடுத்த வருடம் பல்வேறு துறைகளிலும் சவால் நிறைந்ததாக அமையினும் நம்பிக்கையுடன் முன்னோக்கி நகரும் எமது திடசங்கற்பத்தை எமக்கு வழங்குகின்ற எமது ஊழியர்களின் , தரப்பினர்களின் மற்றும் அவர்களின் பலம்பொருந்திய பங்காண்மையின் சக்தி மற்றும் பக்கச்சார்பிலிருந்து நான் தன்னம்பிக்கையைப் பெறுகின்றேன் உ

பீ.எஸ் சமரக்கோன்

தலைவர்

..... 2014

நிதிசார் மீளாய்வு

வருமானப் பகுப்பாய்வு

முந்திய வருடத்தில் ஈட்டிய 771 மில்லியன் ரூபாவுடன் சார்புரீதியாக இவ்வருடத்தில் கம்பெனி பதிவுசெய்த வருமானம் 741 மில்லியன் ரூபாவாக அமைந்ததோடு அது முந்திய வருடத்துடன் ஒப்பிடுகையில் 3.8% வீழ்ச்சியாகும். இந்த வீழ்ச்சிக்கு பல்வேறு காரணிகள் ஏதுவாக அமைந்தன . விளைச்சலில் தாக்கமேற்படுத்திய பாதகமான வானிலை , ரஷ்யாவின் ஒருசில் கொள்வனவாளர்கள் கென்யாவில் இருந்து சீரீசீ தேயிலையை கொள்வனவு செய்தமை மற்றும் தமது தேயிலையை இயலுமானவரை தேயிலை சிறு பற்றுநிலப் பிரிவிலிருந்து பெற்றுக்கொள்வதற்காக தேயிலைத் தொழிற்சாலைகளுக்கிடையில் நிலவிய கடுமையான போட்டி இதில் தாக்கமேற்படுத்திய முக்கியமான விடயங்களாகும். வருமான ஆக்கக்கூறுகளை எடுத்துக்கொண்டால் 19.5 மில்லியன் ரூபாவாக அமைந்த உள்நாட்டு சந்தைப்படுத்தல் முந்திய வருடத்தைப் பார்க்கிலும் 7.7% சிய அளவிலான வளர்ச்சியைக் காட்டுகின்றது. அரசாங்க நிறுவனங்களும் நலன்புரிச் சங்கங்களும் அதிகளவில் எமது தேயிலையை கொள்வனவு செய்தமை இதற்கான காரணமாக அமைந்தது .

விற்பனைக் கிரயமும் தொழிற்பாட்டுச் செலவுகளும்

737 மில்லியன் ரூபாவாக அமைந்த விற்பனைக் கிரயம் முந்திய நிதியாண்டுடன் சார்புரீதியாக 1.3% வீழ்ச்சியைக் காட்டியது. ஒவ்வோராண்டிலும் சமமான அளவிலான தேயிலை உற்பத்தி செய்யப்பட்ட போதிலும் கொழுந்துக் கிரயத்துடன் தொடர்புடையதாக தமது உற்பத்திக் கிரயத்தைக் குறைத்துக் கொள்வதில் கம்பெனி வெற்றிகண்டது . மிகவும் உயர்வான தயாரித்தல் விளைத்திறனுக்காக வெப்பநீர் பிறப்பாக்கி கருவியொன்று களுபோவிட்டியான தேயிலைத் தொழிற்சாலையில் நிறுவப்பட்டமையே இதற்கான காரணமாக அமைந்தது . எவ்வாறாயினும் ஒப்பீட்டுரீதியாக நோக்கினால் வருமானம் வீழ்ச்சியடைதல் மிகவும் உயர்ந்த பெறுமானத்தை எடுத்தமையின் விளைவாக மொத்த இலாப எல்லைகளில் வீழ்ச்சி பதிவாகியது . பல்லின செலவு ஆக்கக்கூறுகளில் அதிகரிப்பு காரணமாக நிர்வாகச் செலவுகள் 28 மில்லியன் ரூபாவிலிருந்து 36 மில்லியன் ரூபா வரை உயர்வடைந்தது. பதவியணிச் சம்பள அளவு அதிகரிப்புக்கிணங்க ஆளணிக் கிரயம் அதிகரித்ததோடு உள்ளக உற்பத்தி விளைத்திறனை அதிகரிப்பதற்காக ஆட்சேர்ப்பு செய்யப்பட்ட ஆலோசகரின் சேவைக்காக 1 மில்லியன் ரூபா செலுத்தப்பட்டது. அத்திடன் வெள்ளப்பெருக்கினால் பாதிக்கப்பட்ட மக்களுக்கு நிவாரணம் வழங்கும் தனது முயற்சியில் 3.8 மில்லியன் ரூபா கணிசமான கொடையினை கம்பெனியின் நிதியம் வழங்கியது. ஆண்டில் கம்பெனி தனது தலைமையகத்தை புதிய இடமொன்றுக்கு கொண்டு சென்றதோடு அதன் வாடகை மிகவும் உயர்வானதாக அமைந்தது. இவற்றுக்கு மேலதிகமாக பதுரலிய ஏத்தேச புதிய தொழிற்சாலைக்கான தொழிற்பாட்டு நடவடிக்கைகளை தயார் செய்வதற்காக 0.9 மில்லியன் ரூபா செலவிடப்பட்டது. அதற்கிணங்க வருமானத்தின் சதவீதமாக செலவினம் 3.75 இல் இருந்து 4.85 வரை உயர்வடைந்தது.

பிற தொழிற்பாட்டு வருமானம்

பிற வருமானமாக காட்டப்பட்டுள்ள 22.8 மில்லியன் ரூபா பணத்தொகை இலங்கை தேறிலை சபையினால் கம்பெனிக்கு மானியமாக வழங்கப்பட்ட மற்றும் பின்னர் 2015 ஆம் ஆண்டில் சபையினால் பதிவழிக்கப்பட்ட நிதியங்களின் அளவினை சுட்டுக்காட்டுகின்றது. அதற்கு இடைநேர்விளைவுடையதாக வருமானத்தின் வீழ்ச்சியும் பொதுப்பணிகள் கிரயத்தில் அதிகரிப்பும் ஏற்பட்டமையால் முந்திய நிதியாண்டில் 8.2 மில்லியன் ரூபாவாக அமைந்த தொழிற்பாட்டு இலாபம் 4.8 மில்லியன் ரூபா வரை வீழ்ச்சியடைந்தது .

நிதிசார் கிரயம்

ஆண்டுக்குள் கம்பெனி தனது திறைசேரி உண்டியல்கள் முதலீட்டில் ஒரு பகுதியை விற்பனைக்கிணக்கத் தீர்மானித்ததோடு பொதுவான பேரண்டப் பொருளாதார சுற்றுச்சூழலில் தோன்றிய நிலைமைகள் காரணமாக வைப்புக்களின் வட்டிவீதம் வீழ்ச்சிப்போக்கினைக் காட்டியது . அதற்கிணங்க முந்திய நிதியாண்டில் நிலவிய 21 மில்லியன் ரூபாவுடன் சார்புரீதியாக 15 மில்லியன் ரூபாவாக அமைந்த தாழ்ந்த வட்டி வருமானத்தைக் கம்பெனி ஈட்டியது . 2013 ஆம் ஆண்டில் பீசீசீ லங்கா நிறுவனத்திற்கு வழங்கிய கடன்தொகை ஐந்தொகையில் தொடர்ச்சியாக நிலவியதோடு அதன் மூலமாக கம்பெனிக்கு வட்டி வருமானம் பிறப்பிக்கப்பட்டது.

விற்பாழிக்கப்பட்டதன் மூலமாக பிறப்பிக்கப்பட்ட நிதியங்கள் வட்டிச் செலவுகள் முன்கொண்டுசெல்லப்படுவதை குறைத்தற்கான ஒரு வழிமுறையாக வங்கிமேலதிகப்பற்று கடனெடுத்தல்களை முழுமையாக செலுத்தித் தீர்க்க பயன்படுத்தப்பட்டது. முந்திய நிதியாண்டின் 19.3 மில்லியன் ரூபாவுடன் சார்புரீதியாக கம்அ பெனி 12.2 மில்லியன் ரூபா நிகர நிதிசார் வருமானத்தைப் பதிவுசெய்தது .

வரி செலுத்திய பின்னர் 2013/14 இல் முடிவடைந்த நிதியாண்டில் 19 மில்லியன் ரூபா நிகர இலாபத்துடன் சார்புடையதாக இந்த ஆண்டில் நிகர இலாபம் 13.1 மில்லியன் ரூபா வரை 32% பின்னடைவினைப் பதிவுசெய்தது.

நிதி நிலைமையும் திரவத்தன்மையும்
நடைமுறையல்லாச் சொத்துக்கள்

நடைமுறையல்லாச் சொத்துக்கள் மொத்த சொத்துக்கள் அடிப்படையில் 33.5% ஐ உள்ளடக்கி இருந்தது. மீளாய்வு நிதியாண்டில் மதில் ஒன்றை நிர்மாணித்தல், கொதிகலன் அறையொன்று மற்றும் விறகுக் கூடமொன்று மாத்திரமன்றி உற்பத்திப் பணிக்காகவும் கொள்திறனை அதிகரிப்பதற்காகவும் வெப்பநீர் கொதிகலனை நிறுவுவதற்காக கம்பெனி பிரதான செலவுகளில் முதலீடு செய்தது .

கடன் - பீசீசீ லங்கா கம்பெனி

2004 ஆம் ஆண்டில் பீசீசீ ல்கா கம்பெனிக்கு வழங்கப்பட்ட 10 மில்லியன் ரூபா கடன் தொகை மற்றும் அதற்கான திரண்ட வட்டியான 31.96 மில்லியன் ரூபாவையும் (மொத்தப் பணத்தொகை 41.96 மில்லியன் ரூபா) மீள் அறவீடு செய்வதற்காக கம்பெனி பல முயற்சிகளில் ஈடுபட்டபோதிலும் அத்தகைய எவ்விதமான முயற்றியும் வெற்றியளிக்கவில்லை.

தொழிற்படு மூலதனம்

ஐந்தொகை திகதியில் கையிருப்பு பண்டங்களின் சந்தைப் பெறுமதி பொதுவில் வீழ்ச்சியடைந்தமை மற்றும் கம்பெனியின் திறைசேரி முதலீடுகளில் ஒருபகுதியை விற்பாழித்தலின் மூலமாக ஆண்டுக்குள் கம்பெனியின் நடைமுறைச் சொத்துக்கள் முந்திய ஆண்டில் நிலவிய 371 மில்லியன் ரூபாவில் இருந்து 35 மில்லியன் ரூபா வரை வீழ்ச்சியடைந்தது. மீளாய்வாண்டில் கம்பெனியின் உள்ளகக் கொள்கையொன்றின் விளைவாக தனது பதவியணிக்காக செலுத்தப்படுகின்ற இடர்க்கடன் அளவு அதிகரிக்கப்பட்டதோடு அதனுடாக வர்த்தக கடன்படுனர் ஆக்கக்கூறு முன்னர் நிலவிய 55 மில்லியன் ரூபாவில் இருந்து 69 மில்லியன் ரூபா வரை உயர்வடைந்தது. மேலதிகப் பற்று கடனெடுத்தல்கள் முற்றாகவே தீர்க்கப்பட்டதன் காரணமாக “ வர்த்தக சென்மதிகள்” அளவு முந்திய வருடங்களில் நிலவிய 87 மில்லியன் ரூபாவில் இருந்து 57 மில்லியன் ரூபா வரை வீழ்ச்சியடைந்தது. எனவே கம்பெனி தனது தொழிற்படு மூலதன வட்டத்தை திருப்திகரமான வரையறைக்குள்ளே முகாமை செய்து கொண்டது .

மூலதன் கட்டமைப்பு

சாதாரண பங்குகளின் அளவு

கம்பெனி ரூ . 46,375,070.00 பெறுமதிகொண்ட சராசரி மூலதன பங்குகளை வெளியிட்டது. முன்கொண்டுவந்த இலாபம், மீளாய்வு நிதியாண்டுக்காக தடுத்துவைத்த ஈட்டல்கள் மற்றும் ஒதுக்கங்கள் உயர்த்தப்பட்டதோடு அதனுடாக நடப்பு நிதியாண்டுக்காக நிகர சொத்துக்கள் 450 மில்லியன் ரூபா வரை 3% ஆல் அதிகரிக்கப்பட்டது .

கடனெடுத்தல்கள்

மீளாய்வாண்டில் கம்பெனி எவ்விதமான நெடுங்கால கடன்களையும் பெறவில்லை. தொழிற்பாட்டுத் தொடக்கத்தில் முதலீட்டு சொத்துக்களை கையகப்படுத்துவதற்காக இலங்கை தேயிலை சபையிடமிருந்து பெற்ற 22.8 மில்லியன் ரூபா கடன் தொகை சபையினால் பதிவழிக்கப்பட்டது . அந்த நிதியங்களிலிருந்து செலவிடப்பட்ட அனைத்துப் பணத்தொகைகளும் கடந்த காலப்பகுதி பூராவுலும் நியையான சொத்துக்களின் ஒரு பகுதியாக மூலதனமயமாக்கப்பட்டுள்ளது. இந்த கடனைப் பதிவழித்தல் நடைமுறையல்லாத பொறுப்புக்களின் கூட்டுத்தொகை முன்னர் நிலவிய ரூ. 30 மில்லியன் ரூபாவில் இருந்து 9.1 மில்லியன் ரூபா வரை குறைக்கப்பட பங்களிப்புச் செய்தது .

கம்பெனியின் தொழிற்பாடுகள் பற்றிய பணிப்பாளர் சபையின் ஆண்டறிக்கை

2015 மார்ச்சு 31 இல் முடிவடைந்த வருடத்திற்காக ரையறுக்கப்பட்ட களுபோவிட்டியான தேயிலை தொழிற்சாலை கம்பெனியின் பணிப்பாளர்கள் தமது அறிக்கையுடன் கம்பெனியின் கணக்காய்வு செய்யப்பட்ட அதன் நிதியறிக்கைகளையும் சமர்ப்பிக்கின்றனர் .

2007 இன் 07 ஆம் இலக்க கம்பெனிகள் சட்டத்திற்கிணங்க அவசியமான ஏற்புடைய தகவல்கள் இங்கு காட்டப்பட்டுள்ள விபரங்களில் தரப்பட்டுள்ளதோடு விதந்துரைக்கப்பட்ட சாதகமான கணக்கீட்டு நடைமுறைகளில் அதற்கான வழிகாட்டல்கள்பெறப்பட்டுள்ளன.

இந்த அறிக்கை இரண்டு பாகங்களைக் கொண்டது. 2007 இன் 07 ஆம் இலக்க கம்பெனிகள் சட்டத்தின் 168 வது பிரிவின்படி இந்த ஆண்டறிக்கையின் உள்ளடக்கத்தை அடக்கிய பணிப்பாளர் சபை அறிக்கை "அ" பாகத்தில் காட்டப்பட்டுள்ளது . இதன் "ஆ" பாகத்தில் வேறு ஏற்புடைய தகவல்கள் காட்டப்பட்டுள்ளன .

பாகம் "அ"

ஆண்டறிக்கையின் அமைந்தொழுகல் பற்றிய இசைவுக் கூற்று

பிரதான பணிகளையும் எதிர்கால தொழில்முயற்சி மேம்பாடுகளையும் புலனாய்வுசெய்தல்

கம்பெனி பிரதானமாக சீரீசீ வகைத் தேயிலையையும் மரபுரீதியான தேயிலையையும் தயாரித்தல் மற்றும் சந்தைப்படுத்தல் நடவடிக்கைகளில் ஈடுபட்டுள்ளது . கம்பெனிக்குச் சொந்தமாக மூன்றுதொழிற்சாலைகள் மாத்திரம் உள்ளதோடு அவை மாத்தறை மாவட்டத்தின் களுபோவிட்டியான மற்றும் தேரங்கலவிலும் காலி மாவட்டத்தின் ஹினிதுமவிலும் அமைந்துள்ளன .

எதிர்கால மூலோபாய அபிவிருத்தி மற்றும் நிதிசார் நன்மைகள் பற்றிய கருத்துடன் சம்பந்தப்பட்ட ஆண்டில் கம்பெனியின் தொழில்முயற்சிப் பணிகளும் அடைந்த வெற்றிகளும் தலைவரின் மீளாய்வில் (பக்கம் 04) குறிப்பிடப்பட்டுள்ளன . நிதிக்கூற்றுகளுடனான இந்த அறிக்கை மூலமாக கம்பெனியின் பணிகளின் தரம் காட்டப்பட்டுள்ளது .

கம்பெனி சட்டவிதிகள் மற்றும் பிரமாணங்களை மீறுகின்ற எந்தவொரு செயலிலும் ஈடுபடவில்லை என்பதை பணிப்பாளர் சபை தனது உச்ச அறிவுக்கெட்டியவரையிலும் நம்பிக்கைக்கிணங்கவும் உறுதிசெய்கின்றது .

நிதிக் கூற்றுகள்

நிறுவனத்தின் நிதிக்கூற்றுகள் 13 தொடக்கம் 40 வரையான பக்கங்களில் காட்டப்பட்டுள்ளன .

கணக்காய்வாளர்களின் அறிக்கை

நிதிக்கூற்றுகள் பற்றிய கணக்காய்வாளர்களின் அறிக்கை 11 மற்றும் 12 ஆம் பக்கங்களில் காட்டப்பட்டுள்ளது .

நிதிக் கூற்றுகளைத் தயாரிக்கையில் கடைப்பிடிக்கப்பட்ட கணக்கீட்டுக் கொள்கைகள் 17 தொடக்கம் 25 வரையான பக்கங்களில் காட்டப்பட்டுள்ளன . முந்திய ஆண்டில் கடைப்பிடிக்கப்பட்டுள்ள கணக்கீட்டுக் கொள்கைகளில் எவ்விதமான மாற்றமும் ஏற்படுத்தப்படவில்லை .

பணிப்பாளர்களின் ஊதியம்

2015 மார்ச்சு 31 இல் முடிவடைகின்ற ஆண்டில் நிறுவனத்தின் பணிப்பாளர்சபையின் ஊதியம்

(கூட்டத் தினங்ளை உள்ளிட்டதாக)கீழே காட்டப்பட்டுள்ளது .

1. தலைவர்	660,000.00
2. முகாமைத்துவப் பணிப்பாளர்	509,193.55
3. நிறைவேற்றுப் பணிப்பாளர்	416,612.90
கூட்டுத்தொகை	1,585,806.45

நிறுவனரீதியான கொடைகள்

சம்பந்தப்பட்ட ஆண்டில் நிறுவனத்தினால் அளிப்புச்செய்யப்பட்டகொடைகளின் பெறுமதி ரூ. 3,852,690.09 ஆகும்.

பணிப்பாளர் பை

நிதியாண்டில் நிறுவனத்தின் பணிப்பாளர்சபையின் பெயர்கள் பின்வருமாறு.

திரு. டொனல்ட். அபேசுந்தர (தலைவர்) (20.01.2015)
சி.திரு. எம்.எப்.எஸ். விஜேசிறி ஸ்தெம்பு - முகாமைத்துவப் பணிப்பாளர் 20.01.2015
திரு. கருணாதிலக பிராஹ்மண - நிறைவேற்றுப் பணிப்பாளர் - தீர்மானம் எதிர்பார்த்த
திருமதி. இந்திராணி சுகத்தாசு
திரு. ஏ.எம்.பீ.எம். பண்டார அத்தபத்து (30.01.2015)
திரு. டப்ளிஷ்.உ. உபாலி விஜேசிங்க 30.03.2015
திர்.உ.எஸ்.எஸ்.ஏ. ஜயசிங்க (09.02.2015)
சங்கைக்குரியஹவெஸ்லே உபதிஸ்ஸ தேரர் (அவதானிப்பு அங்கத்தவர்) விலகவில்லை

திரு. ஜி.டப்ளிஷ். டி.பீ.சேனாநாயக்க (19.01.2015-09.08.2015)
திரு. ஏ.யூ.சீ. அத்துக்கோரன் (20.02.2015)
திரு. பீ.எஸ். சமரக்கோன் (23.02.2015)
திருமதி கல்யாணி தஹநாயக்க (27.02.2015-23.02.2016)
திரு. ஏ.ஆர்.தேசப்பிரிய (23.03.2015-15.02.2016)
திரு.டி.ஜி.எம்.ஆர். ஹப்புஆர்ச்சி (24.04.2015-02.02.2016)
திரு. காமினி நல்லபெரும (28.5.2015-தீர்மானம் எதிர்பார்த்த)
திரு. துசித பீ. ரத்நாயக்க (28.5.2015-15.02.2016)
திரு. தம்மிக்க அம்பேவெல (28.5.2015-தீர்மானம் எதிர்பார்த்த)
திரு. எஸ். என். அத்தநாயக்க (02.02.2015)
திரு. எம்.ஏ.எஸ்.என்.கே. மன்திரீநாயக்க (22.2.2015)
திரு.ஹேமால் கஸ்தூரி ஆர்ச்சி (15.02.2015)

பணிப்பாளர்களின் ஈடுபாடுகள்

கம்பெனியின் பணிப்பாளர்கள் அறிவுக்கெட்டியவரையில் நேரடியாவோ மறைமுகமாவோ எந்வோர் ஒப்பந்தத்திலும் ஈடுபட்டிருக்கவில்லை.
கம்பெனியின் பணிப்பாளரான திருமதி இந்திராணி சுகத்தாசு பங்களிப்பு பங்காக விநியோகிக்கப்பட்ட ஒரு பங்கு வீதம் வகிக்கிறார் .

கணக்காய்வாளர்கள்

கணக்காவாளர்கள் அறிவுக்கெட்டிய வரையில் கம்பெனியுடன் எவ்விதமான உறவுகளையும் பேணிவருவதில்லை.
(கணக்காய்வாளர்களாக அன்றி) கணக்காய்வாளர்க்கு கம்பெனியுடன்வேறு எவ்விதமான கொடுக்கல் வாங்கலும் கிடையாது

கணக்காய்வுக் கட்டணம்
கணக்காய்வாளர்களான ஜயசிங்க அன்ட் கம்பெனிக்காக 2014/2015 ஆண்டுக்காக செலுத்தவேண்டிய கட்டணமாக ரூ . 182,300.00 செலுத்தப்பட்டது.

பாகம் "ஆ"

வருமானம்
சம்பந்தப்பட்ட ஆண்டில் நிறுவனம் ஈட்டியமொத்த வருமானம் 751 மில்லியன் ரூபாவாகும். நிதிக்கூற்றுகளின் பகுப்பாய்வு இலக்கம் 03 குறிப்பில் (பக்கம் 27)
காட்டப்பட்டுள்ளது. அதற்கிணங்க கடந்த வருடத்துடன் ஒப்பிடையில் கம்பெனியின் வருமானம் 3.6 % ஆல் வீழ்ச்சிடைந்துள்ளது .

நிதிசார் நன்மைகளும் ஒதுக்கீடுகளும்

ஆண்டுக்கான வரிவிதிப்புக்கு முந்திய இலாபம் 16.98 மில்லியன் ரூபாவாகும்.(2014 - 27.5 மில்லியன் ரூபா) முந்திய ஆண்டினால்
பார்க்கிலும் வரிவிதிப்பிற்கு முந்திய இலாபத்தின் வீழ்ச்சி 38.34 % ஆகும்.

வரிவிதிப்பும் நியதிச்சட்டமுறையான கொடுப்பனவுகளும்

2006 இன் 06 ஆம் இலக்க உண்ணாட்டரசிறை சட்டத்திற்கிணங்க 2015 மார்ச்சு 31 இல் முடிடைந்த ஆண்டுக்காக இலாபத்தின்பேரில் ஊழியர்சேமலாப
நிதியம், ஊழியர் நம்பிக்கை நிதியம், ஊக்குவிப்பு படிக்கல் மற்றும் பிற வரிகள் போன்ற நியதிச்சட்டமுறையான கொடுப்பனவுகள் ஏற்கெனவே
செலுத்தப்பட்டுள்ளன.
ரூ. 3,851,962.19/=வருமான வரியை நிறுவனம் செலுத்தவேண்டி உள்ளது.

பணிப்பாளர்களின் அறிக்கை தொடர்ச்சி)

நிலையான சொத்துக்கள்

நிலையான சொத்துக்கள் மாற்றங்கள் சார்ந்த தகவல்கள் நிதிக்கூற்றுகளில் பக்கம் 30 இல் 11 ஆம் இலக்க குறிப்பில் காட்டப்பட்டுள்ளன.

பிரகடனஞ்செய்த மூலதனம்

ஆண்டிறுதிக்கான அரசு மூலதன அளவு ரூ. 46,375,070/=ஆக அமைவதோடு அக்காலப்பகுதிக்குள் அரசு மூலதன அளவில் எவ்விதமான மாற்றமும் ஏற்படவில்லைஐந்தொகை தயாரித்த பின்னரான நிகழ்வுகள்

ஐந்தொகையைத் தயாரித்த திகதியில் இருந்து நிதிக்கூற்றுகளுக்குத் திருத்தம் இன்றேல் சேர்க்கப்படுவதற்குள்ள சந்தர்ப்பவசமான நிலைமைகள் உருவாகவில்லை. தொழில்முயற்சியின் இடையறா வழியுரிமை

சுற்றாடல் பாதுகாப்பு

நிறுவனத்தின் தொழிற்பாடுகளிலிருந்து

பீ.எஸ். சமரக்கோன்
முகாமைத்துவப் பணிப்பாளர்
தொழிற்சலை கம்பெனி வரை.

எஸ். என். அத்தநாயக்க
கோப்பரேட் சேர்விஷ் லிமரெட்வரை.
களுபோவிட்டியான தேயிலை தொழிற்சலை கம்பெனி

செயலாளர்கள் தலைவர்
களுபோவிட்டியான தேயிலை

வரையறுக்கப்பட்ட களுபோவிட்டியான தேயிலை தொழிற்சாலையின் பங்குடைமையாளர்களுக்கு சமர்ப்பிக்கப்படுகின்ற சுயாதீன கணக்காய்வாளர்களின் அறிக்கை

நிதிக்கூற்றுகள் பற்றிய அறிக்கை

2015 மார்ச்சு 31 ஆந் திகதியிலான நிதிநிலைமை பற்றிய கூற்றில் உள்ளடங்கிய களுபோவிட்டியான தேயிலை தொழிற்சாலை கம்பெனியின் நிதிக்கூற்றுகளும் அன்றைய திகதியில் முடிவடைந்த ஆண்டுக்கான இலாபம் அல்லது நட்டம் பற்றிய கூற்று, விபரமான வருமானக் கூற்று, உரிமைப் பங்கிலான மாற்றங்கள் பற்றிய கூற்று மற்றும் காசுப்பாய்வுக் கூற்றுனை உள்ளிட்ட முக்கியமான கணக்கீட்டுக் கொள்கைகள் பற்றிய பொழிப்பு ஏனைய விளக்கமளித்தல் குறிப்புகளும் எம்மால் கணக்காய்வு செய்யப்பட்டன.

நிதிக்கூற்றுகள் தொடர்பிலான முகாமைத்துவத்தின் பொறுப்பு

இலங்கை கணக்கீட்டு நியமங்களுக்கு அமைவாக உண்மையானதும் நியாயமானதுமான அபிப்பிராயமொன்றை முன்வைக்கின்ற இந்த நிதிக்கூற்றுகளை தயாரித்தல் மற்றும் நியாயமான வகையில் சமர்ப்பிக்கின்ற பொறுப்புக்கும் மோசடிகள் காரணமாகவோ தவறுகள் காரணமாகவோ இடம்பெறுகின்ற பொருண்மையில் பிறழ்கூற்றுகள் அற்றதாக நிதிக்கூற்றுகளைத் தயாரிக்கின்ற ஆற்றலை ஏற்படுத்துவதற்காக அவசியமானவையென பணிப்பாளர்சபை நிச்சயிக்கின்ற உள்ளக கட்டுப்பாடுகளுக்கும் பணிப்பாளர்சபை பொறுப்புக்கூறல் வேண்டும்.

கணக்காய்வாளர்களின் பொறுப்புகள்

கணக்காய்வினை அடிப்படையாகக்கொண்டு இந்த நிதிக்கூற்றுகள் தொடர்பான அபிப்பிராயமொன்றை வெளியிடுவதே எமது பொறுப்பாகும். இலங்கை கணக்காய்வு நியமங்களுக்கு அமைவாகவே நாங்கள் எமது கணக்காய்வினை மேற்கொண்டோம். நிதிக்கூற்றுகள் பொருண்மையில் பிறழ்கூற்றுகள் அற்றவையென்பதற்கான சான்றுரையைப் பெரும்பொருட்டு ஒழுக்கநெறிசார்ந்த அவசியப்பாடுகளுடன் நாங்கள் அமைந்தொழுக வேண்டியதும் கணக்காய்வினைத் திட்டமிடுதலும் மேற்கொள்ளலும் இந்த தரங்களுக்கிணங்க அவசியமாகின்றன.

நிதிக்கூற்றுகளின் குறிப்பிடப்படுகின்ற பணத்தொகைகள் மற்றும் வெளிப்படுத்தல்கள் பற்றிய சான்றுகளைப் பெறும்பொருட்டு நடவடிக்கைமுறைகளை மேற்கொள்ளல் கணக்காய்வில் இடம்பெறுகின்றது. தெரிவுசெய்யப்பட்ட நடவடிக்கைமுறைகள், மோசடிகளும் தவறுகளும் காரணமாக நிதிக்கூற்றுகளில் பொருண்மையில் பிறழ்கூற்றுகள் பற்றிய அபாயநேர்வு மதிப்பீட்டினை உள்ளடக்கியவை கணக்காய்வாளரின் தீர்ப்பின் மீது தங்கியுள்ளது. இத்தகைய அபாயநேர்வுகளை மதிப்பீடு செய்கையில் சந்தர்ப்பவசமான நிலைமைகளுக்கிணங்க பொருத்தமான கணக்காய்வு நடைமுறைகளைத் திட்டமிடும் பொருட்டு நிதிக்கூற்றுகள் பற்றி நிறுவனத்தின் தயார்நிலை மற்றும் நியாயமானவகையில் சமர்ப்பித்தலுடன் தொடர்புடைய உள்ளகக்கட்டுப்பாடுகளை கணக்காய்வாளர் கருத்திற்கொண்ட போதிலும் அவ்வாறு செய்வது நிறுவனத்தின் உள்ளக கட்டுப்பாடு பற்றிய பயன்விளைவு பற்றிய அபிப்பிராயமொன்றை வெளியிடும் பணிக்காக அல்ல. பிரயோகித்த கணக்கீட்டுக் கொள்கைகளில் தகுதி மற்றும் முகாமைத்துவத்தினால் மேற்கொள்ளப்பட்ட கணக்கீட்டு மதிப்பீடுகளில் நியாயமானதன்மையை மதிப்பீடுசெய்தல் அத்துடன் நிதிக்கூற்றுகளின் ஒட்டுமொத்த சமர்ப்பணத்தை மதிப்பீடு செய்தலும் கணக்காய்வில் அடங்குகின்றன.

நாம் பெற்றுள்ள கணக்காய்வுச் சான்றுகள் எமது தகைமைபெற்ற கணக்காய்வு அபிப்பிராயத்திற்கான அடிப்படையை வழங்க போதுமானதும் உசிதமானதுமென நாங்கள் நம்புகிறோம்.

தகைமைபெற்ற அபிப்பிராயத்திற்கான அடிப்படை

- 10 2015 மார்ச்சு 31 இல் கம்பெனியின் முடிவுப் பொருட்களின் கையிருப்பாது அத்திகதியன்று நிகர தேறிய பெறுமதியினை கருத்திற்கொண்டு ரூ. 66,409,164.12 என மதிப்பிட்டப்பட்டுள்ளது. எவ்வாறாயினும் அத்தினத்திற்கு நேரொத்த கையிருப்பு பண்டங்களின் பெறுமதியின் கிரயத்தை நிச்சயித்துக்கொள்ளும் பொருட்டு தகவல்கள் காணப்படவில்லை. இதன காரணமாக கையிருப்பு பண்டக் கிரயத்தினதும் நிகர தேறிய பெறுமதியினதும் ஆகக்குறைந்த பெறுமதிக்கு மதிப்பீடு செய்யப்படல் வேண்டுமென திட்டவட்டமாக காட்டப்பட்டுள்ள இலங்கை கணக்கீட்டு நியமம் 2 இன் பிரகாரம் தீர்த்தல் கையிருப்பு பற்றிய சரியான மதிப்பீடு பற்றி எம்மால் திருப்தியடைய இயலவில்லை.

2. 2015 மார்ச்சு 31 இல் ரூ. 2, 937,798.74 பெறுமதிகொண்ட கம்பெனியின் உயிரியல் சொத்துக்கள் கிரய அடிப்படையில் காட்டப்பட்டிருந்ததோடு அது விற்பனைக்கான செலவுகள் கழிக்கப்பட்ட பின்னர் நியாயமான பெறுமதிக்கு அளவிடப்படல் வேண்டுமென விதிக்கப்பட்டுள்ள “இகநி 41” இற்கு அமைவாக மேற்கொள்ளப்பட்டிருக்கவில்லை.
3. 2015 மார்ச்சு 31 இல் ரூ. 9,117,860 /= பெறுமதிகொண்ட பணிக்கொடை ஏற்பாடு ஒவ்வொரு ஊழியரினதும் சேவையின் முதலாவது ஆண்டில் இருந்து தொடங்கி சேவையில் பூர்த்திசெய்த ஒவ்வொரு வருடத்திற்காகவும் நிதியாண்டின் இறுதி மாதத்தில் அரைமாதச் சம்பளத்தின் அடிப்படையில் கணிக்கப்பட்டிருந்ததோடு அது ஊழியர் நன்மைகள் பற்றிய இகநி -19 இல் இருந்து விலகிச்செல்வதாக அமைகின்றது.

அபிப்பிராயம்

எமது அபிப்பிராயத்தின்படி “தகைமைபெற்ற அபிப்பிராயத்திற்கான அடிப்படை” பற்றிய பந்தியில் விபரிக்கப்பட்டுள்ள விடயங்களிலான தாக்கங்கள் நீங்கலாக 2015 மார்ச்சு 31 இல் முடிவடைந்த ஆண்டுக்காக கம்பெனி முறையான கணக்கீட்டு அறிக்கைகளைப் பேணிவந்துள்ளதோடு இந்த நிதிக்கூற்றுக்கள் இலங்கை கணக்கீட்டு நியமங்களின் பிரகாரம் 2015 மார்ச்சு 31 இல் கம்பெனியின் நிதிநிலைமை பற்றிய மற்றும் அன்றைய திகதியில் முடிவடைந்த ஆண்டுக்கான அதன் நிதிசார் செயலாற்றுகை மற்றும் காசுப்பாய்வு பற்றிய உண்மையானதும் நியாயமானதுமான அபிப்பிராயத்தை பெற்றுத் தருகின்றது.

பிற சட்டமுறையான மற்றும் ஒழுங்குறுத்தல் அவசியப்பாடுகள் பற்றிய அறிக்கை

2007 இன் 07 அம் இலக்க கம்பெனிகள் சட்டத்தின் 163 (2) பிரிவில் விதிக்கப்பட்டுள்ளவாறு நாங்கள் பின்வருவனவற்றை வெளிப்படுத்துகிறோம்.

அ) அபிப்பிராயத்திற்கான அடிப்படையும் மேலே கூறப்பட்டுள்ள கணக்காய்வுத்துறைகளின் விடயப்பரப்பும் நோக்கெல்லையும்

ஆ) எமது அபிப்பிராயத்தின் பிரகாரம்

- கணக்காய்வுக்கு அவசியமான அனைத்துவிதமான தகவல்களையும் தெளிவுபடுத்தல்களையும் நாம் பெற்றுக்கொண்டதோடு அவற்றைப் பரிசீலிக்கையில் தென்படுகின்ற விதத்தில் கம்பெனி முறையான கணக்குப்பதிவுகளை மேற்கொண்டுள்ளது.
- “தகைமைபெற்ற அபிப்பிராயத்திற்கான அடிப்படை” பற்றிய பந்தியில் விபரிக்கப்பட்டுள்ள விடயங்களிலான தாக்கங்கள் நீங்கலாக 2015 மார்ச்சு 31 இல் முடிவடைந்த ஆண்டுக்காக கம்பெனி முறையான கணக்கீட்டு அறிக்கைகளைப் பேணிவந்துள்ளதோடு இந்த நிதிக்கூற்றுக்கள் இலங்கை கணக்கீட்டு நியமங்களின் பிரகாரம் 2015 மார்ச்சு 31 இல் கம்பெனியின் நிதிநிலைமை பற்றிய மற்றும் அன்றைய திகதியில் முடிவடைந்த ஆண்டுக்கான அதன் நிதிசார் செயலாற்றுகை மற்றும் காசுப்பாய்வு பற்றிய உண்மையானதும் நியாயமானதுமான அபிப்பிராயத்தை பெற்றுத் தருகின்றது.
- நிதிக் கூற்றுக்கள் 2007 இன் கம்பெனிகள் சட்டத்தின் 151 (2) உறுப்புரையின் அவசியப்பாடுகளுடன் அமைந்தொழுகுகின்றது.

ஐயசிங்க அன்ட் கம்பெனி

பட்டயக் கணக்காளர்

கொழும்பு

21 மார்ச்சு 1

களுபோவிட்டியான தேயிலை தொழிற்சாலை கம்பெனி

2015 மார்ச்சு 31 இல் முடிடைந்த ஆண்டுக்கான

விபரமான வருமான அறிக்கை

(பணத்தொகைகள் அனைத்தும் இலங்கை ரூபாலிலேயே காட்டப்பட்டுள்ளன குறிப்பு)

		2015	2014
வருமானம்	3	751,044,477.30	779,486,291.59
விற்பனை கிரயம்	4	(737,909,957.50)	(747,630,426.27)
மொத்த இலாபம் ஃ		13,134,519.80	31,855,865.32
ஏனைய தொழிற்பாட்டு வருமானம்	5	27,808,810.97	5,356,424.47
தொழிற்பாட்டுசெலவிகளுக்கு முன்னர் இலாபம்		FALSE	37,212,289.79
நிர்வாகசெலவுகள்	6	(35,940,919.86)	(28,054,359.92)
விற்பனை மற்றும் விநியோகச் செலவுகள்	7	(242,818.00)	(917,026.59)
தொழிற்பாட்டுச்செயற்பாடுகளிலிருந்து இலாபம்		(36,183,737.86)	8,240,903.28
நிதிசார் வருமானம்		15,115,145.89	21,413,721.34
நிதிசார் செலவுகள்		(2,885,464.36)	(2,105,842.47)
நிகர நிதிசார் வருமானம்	8	12,229,681.53	19,307,878.87
வரி அறவிட முன்னர் நிகர இலாபம்		(23,954,056.33)	27,548,782.15
வரி விதிப்பு	9	(3,851,962.19)	(8,213,712.89)
வரி அறவிட்டபின் நிகர இலாபம்		(27,806,018.52)	19,335,069.26
பங்கொன்றுக்கான ஈட்டல்	10	2.83	4.17

பக்கம் 18 தொடக்கம் 41 வரையான முக்கியமான கணக்கீட்டுக் கொள்கைகளும் குறிப்புகளும் இந்த நிதிக்கூற்றுகளின் உள்ளமைந்த பகுதியை உருவாக்குகின்றன.

2015 மார்ச்சு 31 இல் நிதி நிலைமை பற்றிய அறிக்கை

	2015	2014	
(அனைத்துப் பணத்தொகைகளும் இலங்கை ரூபாலிலேயே காட்டப்பட்டுள்ளன)			
நடைமுறையல்லாச் சொத்துக்கள்			
ஆதனம், சாதனம், பொறித்தொகுதி	11	168,237,280.83	178,757,095
உயிரியல்சார் சொத்துக்கள்	12	2,937,798.74	2,937,799
		171,175,079.57	181,694,893
நடைமுறைச் சொத்துக்கள்			
பட்டோலைப் பொருட்கள்	13	84,912,959.25	113,345,327
பீசீசீ லங்கா கம்பெனியிடமிருந்து அறவிவேண்டிய தொகை		41,966,954.83	39,231,042
நிதிச் சொத்துக்கள்	14	137,508,569.90	158,206,620
வர்த்தக மற்றும் பிற வருமதிகள்	15	69,121,808.49	55,087,941
உள்நாட்டு இறைவரி ஆணையாளர்	24	-	1,328,926
காசும் காசுக்கு சமமானவையும்	16	12,270,897.86	4,689,217
கூட்டுத் தொகை		345,781,190.33	371,889,072.74
முழுச் சொத்துக்கள்		516,956,270.16	553,583,966
சமவுரிமைப் பங்குகளும் பொறுப்புகளும்			
மூலதனமும் ஒதுக்கங்களும்			
பிரகடனஞ்செய்த மூலதனம்	17	46,375,070.00	46,375,070
ஒதுக்கங்கள்	18	403,752,534.75	389,727,356
கூட்டுத் தொகை		450,127,604.75	436,102,426
நடைமுறையல்லாச் சொத்துக்கள்			
இலங்கை தேயிலைச் சபை	19	-	22,465,416
இளைப்பாற்று நன்மை செலுத்துதல்	20	9,117,860.00	7,922,801
கூட்டுத் தொகை		9,117,860.00	30,388,217
நடைமுறைப் பொறுப்புகள்			
கடன்கொடுனரும் அட்டுறு கட்டணங்களும்	21	53,964,432.41	49,651,190
வங்கி மேலதிகப் பற்று	22	-	33,052,361
பிற்போடப்பட்ட வரி பொறுப்புகள்/ சொத்துக்கள்	23	5,593,164.85	4,389,773
உள்நாட்டு இறைவரி ஆணையாளர் நாயகம்	24	(1,846,791.84)	-
கூட்டுத் தொகை		57,710,805.42	87,093,325
முழு உரிமைப் பங்குகளும் பொறுப்புகளும்		516,956,270.16	553,583,968

பக்கம் 08 தொடக்கம் 34 வரையான குறிப்புகள் இந்த நிதிக்கூற்றுக்களில் உள்ளமைந்த பகுதியை ஆக்குகின்றன.

2007 இன் 07 ஆம் இலக்க கம்பெனிகள் சட்டத்தின் அவசியப்பாடுகளின் பிரகாரம் நிதிக்கூற்றுக்கள் தயாரிக்கப்பட்டுள்ளதென்பதை உறுதிப்படுத்துகிறோம்.


நிதி முகாமையாளர்



இந்த நிதிக்கூற்றுக்களைத் தயாரித்தல் மற்றும் சமர்ப்பித்தல் தொடர்பில் பணிப்பாளர்சபை

அங்கீகரித்து பணிப்பாளர்சபையின் சார்பாக கையொப்பமிட்டது


பணிப்பாளர்


பணிப்பாளர்

2015 நவம்பர் 29
கொழும்பு

களுபோவிட்டியான தேயிலை தொழிற்சாலை கம்பெனி
உரிமைப் பங்கிலான மாற்றங்கள் பற்றிய கூற்று-

2015 மார்ச் 31 இல் முடிடைந்த ஆண்டுக்கானது

(பணத்தொகைகள் அனைத்தும் இலங்கை ரூபாவிலேயே தரப்பட்டுள்ளன.)

	பிரகடனஞ்செய்த		பொது	மூலதன	தடுத்துவைத்த
	மூலதனம்(குறிப்பு 17)	மூலதனம்			
	ரூ.ச	ரூ.ச	ரூ.ச	ரூ.ச	ரூ.ச
2013 ஏப்ரல் 01 இல் மீதி	46,375,070.00	23,229,000.00	600,000.00	346,563,286.59	416,767,356.59
ஆண்டுக்கான நிகர இலாபம்	-	-	-	19,335,069.26	19,335,069.26
2014 ஏப்ரல் 01 இல் மீதி	46,375,070.00	23,229,000.00	600,000.00	365,898,355.85	436,102,425.85
ஆண்டுக்கான நிகர இலாபம்	-	-	-	13,137,312.25	13,137,312.25
2015 மார்ச்சு 31 இல் மீதி	46,375,070.00	23,229,000.00	600,000.00	379,035,668.10	449,239,738.10

பக்கம் 08 தொடக்கம் 34 வரை காட்டப்பட்டுள்ள குறிப்புகள் இந்த நிதிக்கூற்றின் உள்ளமைந்த பகுதியை ஆக்குகின்றன.

களுபோவிட்டியான தேயிலை தொழிற்சாலை கம்பெனி

2015 மார்ச்சு 31 இல் முடிவடைந்த ஆண்டுக்கானது

காசுப் பாய்வுக்கூற்று

(அனைத்துப் பணத்தொகைகளும் இலங்கை ரூபாவிலேயே காட்டப்பட்டுள்ளன)

குறிப்பு

	2015	2014
தொழிற்பாட்டு நட		
வரி விதிப்பின் முன்னர் நிகர இலாபம்	16,989,274.44	27,548,782
சீராக்கம் :		
தேயமானம்	24,581,439.54	23,407,730
இளைப்பாற்று நன்மைக் கிரயத்திற்கான ஒதுக்கீடு	1,487,869.25	1,390,056
சொத்துக்களை விற்பனாழித்தலிலான இலாபம்	(318,775.00)	-
வட்டி வருமானம்	(15,115,145.89)	(21,413,721)
பதிவழித்தது இலங்கை தேயிலைச் சபை	(22,465,416.00)	-
தொழிற்பாடு மூலதன மாற்றத்திற்கு முந்தியதொழிற்பாட்டு இலாபம்/நட்டம்	5,159,246.34	30,932,847
பண்டப் பதிவேடு (அதிகரிப்பு) வீழ்ச்சி	28,432,367.64	(9,621,336)
வர்த்தக மற்றும் பிற வருமதிகள் (அதிகரிப்பு) வீழ்ச்சி	(14,033,867.98)	(12,950,979)
வர்த்தக மற்றும் பிறசென்மதிகள் (அதிகரிப்பு) வீழ்ச்சி	4,313,242.00	(19,986,079)
தொழிற்பாடுகளிலிருந்து பெற்ற வருமானம்	23,870,988.00	(11,625,548)
செலுத்திய பனிக்கொடை	(292,810.00)	(320,803)
செலுத்திய வரி	(2,278,570.26)	(14,646,303)
தொழிற்பாட்டு செயற்பாடுகளிலிருந்து நிகர இலாபம் (பாவித்தவை)	21,299,607.74	(26,592,654)
முதலீட்டுச் செயற்பாடுகளிலிருந்து (பாவித்தவை)		
ஆதனம், சாதனம், பொறித்தொகுதிகொள்ளல்	(14,061,624.71)	(44,826,184)
ஆதனம், சாதனம், பொறித்தொகுதி விற்பனாழித்தல்	318,775.00	-
கிடைத்த வட்டி	12,379,234.69	18,677,809
நிதிச்சொத்துக்களின் நிகர வித்தியாசங்கள்	20,698,050.19	(12,688,277)
முதலீட்டுச் செயற்பாடுகளிலிருந்து (பாவித்தவை)	19,334,435.17	(38,836,652)
நிதிச்செயற்பாடுகளிலிருந்து நிகர பணம் / (ஊழலம்)		
செலுத்திய பங்கிலாபம்	-	-
நிதிச்செயற்பாடுகளில் நிகர காசுப்பாய்வு (பாவித்தவை)	-	-
காசு மற்றும் காசுக்கு சமமானவற்றின் நிகர அதிகரிப்பு (வீழ்ச்சி)	40,634,042.91	(65,429,306)
ஆண்டின் தொடக்கத்தில் காசும் காசுக்கு சமமானவையும்	(28,363,143.73)	37,066,162
ஆண்டின் இறுதியில் காசும் காசுக்கு சமமானவையும்	12,270,897.86	(28,363,144)

16

பக்கம் 08 தொடக்கம் 34 வரையான குறிப்புகள் இந்த நிதிக்கூற்றுக்களின் உள்ளமைந்த பகுதியை ஆக்குகின்றன..

1. அறிக்கையிடல் உள்பொருள்

1.1 நிரந்தர வதிவிடமும் சட்டமுறையான வடிவமும்

வரையறுக்கப்பட்ட களுபோவிட்டியான தேயிலைத் தொழிற்சாலை கம்பெனி 1987 இன் 17 ஆம் இலக்க கம்பெனிகள் சட்டத்தின் கீழ் 1992 செப்டம்பர் 30 ஆந் திகதி கூட்டிணைக்கப்பட்டதும் 2007 இன் 7 ஆம் இலக்க கம்பெனிகள் சட்டத்தின் கீழ் 2009 யூன் 16 ஆந் திகதி பதிவுசெய்யப்பட்ட வரையறுக்கப்பட்ட பிணைப்பொறுப்புடையதுமான இலங்கையில் நிரந்தர வதிவிடத்தைக்கொண்ட கம்பெனியாகும்.

கம்பெனியின் பதிவுசெய்யப்பட்ட அலுவலகம் இலக்கம் 70, பாராளுமன்ற வீதி, பெலவத்த, பத்தரமுல்ல எனும் முகவரியில் அமைந்துள்ளது.

1.2 பிரதான செயற்பாடுகளும் தொழிற்பாடுகளின் தன்மையும்

தேயிலை செய்கையை மேற்கொள்ளல், உற்பத்திசெய்தல் மற்றும் தேயிலைச் செய்கையாளர்களிடமிருந்தும் தமக்கே சொந்தமான தோட்டங்களிலிருந்தும் கொள்வனவுசெய்த தேயிலைக் கொழுந்தினை சந்தைப்படுத்துதலுமே கம்பெனியின் பிரதான செயற்பாடாகும்.

1.3 பணிப்பாளர்கள்

2015 மார்ச்சு 31 இல் முடிவுற்ற ஆண்டுக்காக கணக்காய்வு செய்யப்பட்ட நிதிக்கூற்றுக்களை பணிப்பாளர்சபை இத்துடன் சமர்ப்பிக்கின்றது. நிதிக்கூற்றுக்களை தயாரித்தல் மற்றும் சமர்ப்பித்தல் தொடர்பில் பணிப்பாளர்சபை பொறுப்புக்கூறல் வேண்டும்.

கம்பெனியின் பணிப்பாளர்கள் கீழே காட்டப்பட்டவாறு அமைவர்.

- திரு. டொனல்ட் அபேசுந்தர
- திருமதி இந்திராணி சுகததாச
- திரு. டப்ளியூ. டி. உபாலி விஜேசிங்க
- திரு. டி.எல்.எஸ்.ஏ. ஜயசிங்க
- திரு. ஏ.எம்.பி.எம். பண்டார அத்தபத்து
- திரு. எம்.எப்.எஸ். விஜேசிறி பர்னாந்து
- திரு. கருணாதிலக பிராஹ்மன

1.4 கம்பெனிச் செயலாளர்கள்

கோப்பரேட் சர்விசஸ் (பிரைவேற்) கம்பெனி
216, த சேரம் பிளேஸ், கொழும்பு 10.

1.5 பதிவுசெய்யப்பட்ட அலுவலகம்

'TSHDA' கட்டடம்,
இலக்கம் 70, பாராளுமன்ற வீதி,
பெலவத்த, பத்தரமுல்ல.

1.6 கணக்காய்வாளர்கள்

ஜயசிங்க அன்ட் கம்பெனி
பட்டயக் கணக்காளர்கள்
இலக்கம் 94/12, கிருலப்பனை வீதி, கொழும்பு 05.

02. பொதுவான கொள்கைகள்

2.1 தயாரித்தலுக்கான அடிப்படை

வரையறுக்கப்பட்ட களுபோவிட்டியான தேயிலைத் தொழிற்சாலை கம்பெனியின் நிதிக் கூற்றுகள் நிதி நிலைமை பற்றிய கூற்று, விரிவான வருமானக் கூற்று, உரிமைப் பங்கிலான மாற்றங்கள் பற்றிய கூற்று, காசுப் பாய்வுக் கூற்று, கணக்கீட்டுக் கொள்கைகள் மற்றும் கணக்குக் கூற்றுகளுக்கான குறிப்புகள் என்பவற்றை உள்ளடக்குகின்றன. இந்த நிதிக்கூற்றுகள் இலங்கை பட்டயக் கணக்கறிஞர்கள் நிறுவகத்தினால் விதிக்கப்பட்டுள்ள இலங்கை கணக்கீட்டு நியமங்களுக்கு அமைவாகவே தயாரிக்கப்பட்டுள்ளன.

2.2 அளவிடுகின்ற அடிப்படை

சம்பந்தப்பட்ட குறிப்புகளின் கீழ் நியாயமான பெறுமதி தொடர்பாக பொருத்தமான வெளிப்படுத்தல்கள் மேற்கொண்டுள்ள சந்தர்ப்பங்களில் தவிர இந்த நிதிக்கூற்றுகள் வரலாற்றுக் கிரய அடிப்படையிலேயே தயாரிக்கப்பட்டுள்ளன. சொத்துக்கள் மற்றும் பொறுப்புகள் தன்மைக்கிணங்கவும் அவற்றின் சார்புரீதியான திரவத்தன்மை பிரதிபலிக்கக்கூடிய வகையிலும் வகைப்படுத்தப்பட்டுள்ளன.

நிதிக்கூற்றுகளில் இனங்காணப்பட்டுள்ள அளவுகளின் அடிப்படையில் மிகவும் கருத்திற்கொள்ளப்படவேண்டிய தாக்கத்தை ஏற்படுத்துகின்ற கணக்கீட்டுக் கொள்கைகளை பதிலீடு செய்கையில் முக்கியமான மதிப்பீட்டுத் துறைகள், நிச்சயமற்றதன்மை மற்றும் தீர்வுக்கட்டமான தீர்மானங்கள் பற்றிய தகவல்கள் நிதிக்கூற்றுகள் பற்றிய குறிப்புகளில் உள்ளடக்கப்பட்டுள்ளன.

2.3 வெளிநாட்டு நாணயப் பரிமாற்றம்

அனைத்து அந்நிய செலாவணி கொடுக்கல் வாங்கல்களும் கொடுக்கல் வாங்கல் மேற்கொள்ளப்பட்ட திகதிகளுடன் ஏற்புடைய செலாவணி விகிதத்தில் அறிக்கையிடப்படுகின்ற நாணய அலகான இலங்கை ரூபாவாக மாற்றப்படும். வெளிநாட்டு நாணயத்தில் குறிக்கப்பட்டுள்ள நிதிச் சொத்துக்களும் பொறுப்புகளும் ஆண்டின் இறுதியில் நிலவுகின்ற அந்நிய செலாவணி விகிதத்தை பாவித்து இலங்கை ரூபாவுக்கு இணையான நாணயத்திற்கு பரிமாற்றப்படும். அதன் விளைவாகத் தோன்றுகின்ற இலாப நட்டங்களுக்கான காரணங்கள் விரிவான வருமானக் கூற்றில் காட்டப்பட்டுள்ளன.

2.4 வரிவிதிப்பு

(அ) நடப்பு வரி

நிதிக்கூற்றுகளில் அறிக்கையிடப்பட்டுள்ளவாறு வருமான வரிக்கான ஏற்பாடுகள் வருமானம் மற்றும் செலவுகளின் அடிப்படை அம்சங்களை அடிப்படையாகக் கொண்டுள்ளதோடு 2006 இன் 10 ஆம் இலக்கமுடைய உண்ணாட்டரசிறை சட்டத்தினதும் அதில் அடுத்தடுத்து மேற்கொள்ளப்பட்ட திருத்தங்களின் பிரகாரமும் கணிப்பிடப்பட்டுள்ளது.

(ஆ) பிற்போடப்பட்ட வரி

பொறுப்புகள் முறையியலைப் பிரயோகித்து பிற்போடப்பட்ட வரியானது நிதிசார் அறிக்கையிடல் பணிகள் மற்றும் வரி அலுவல்களுக்காக பாவிக்கப்படுகின்ற அளவுகளுக்கான சொத்துக்கள் மற்றும் பொறுப்புகளுக்கிடையிலான கொண்டுசெல்லல் அளவுகளின் தற்காலிக மாற்றங்களுக்கு ஏற்பாடுகள் செய்யப்பட்டே பொறுப்புகள் முறையியலைப் பிரயோகித்து பிற்போடப்பட்ட வரியானது வழங்கப்படுகின்றது. அறிக்கையிடல் திகதியாகும்போது விதிக்கப்பட்டுள்ள சட்டத்தின் அடிப்படையில் தற்காலிக மாற்றங்களை நேர்மாற்றியவிடத்து அவற்றுக்காக பதிலீடு செய்யப்பட எதிர்பார்க்கப்படுகின்ற வரி வீதங்களுக்கே பிற்போடப்பட்ட வரி அளவிடப்படுகின்றது. அக்காலஇடைவெளிகளுக்கு சார்புரீதியாக பாவனைக்கு எடுக்கக்கூடிய எதிர்கால வரியை அறவிடக்கூடிய இலாபம் நிலவுவதற்கான நிகழ்தகவு காணப்படுகின்ற அளவுக்கே பிற்போடப்பட்ட வரி ஏற்பிசைவு செய்யப்படும். ஒவ்வொரு அறிக்கையிடல் திகதியிலும் பிற்போடப்பட்ட வரிச் சொத்துக்கள் மீளாய்வு செய்யப்படுவதோடு சார்ந்த வரி நன்மைகளை அடைவதற்கான வாய்ப்பு இல்லாமல் போகின்ற அளவுக்கு குறைக்கப்படும்.

2.5 நிகழ்கால மதிப்பீடும் அவற்றை அளவிடுகின்ற அடிப்படையும்

2.5.1 ஆதனம், சாதனம் மற்றும் பொறித்தொகுதி

ஆதனம், சாதனம் மற்றும் பொறித்தொகுதியானது திரண்ட தேய்மானம் மற்றும் பெறுமதியில் ஏதேனும் சேதம் இருப்பின் அவை கழிக்கப்பட்டு நியாயமான பெறுமதியிலேயே குறிப்பிடப்பட்டுள்ளது. சம்பவம் அல்லது நிலைமைகள் மாறுதல் மூலமாக கொண்டுசெல்லல் பெறுமதியை மீள்அறவீடுசெய்ய இயலாதென்பது சுட்டிக்காட்டப்படுகின்ற சந்தர்ப்பங்களில் ஆதனம், சாதனம் மற்றும் பொறித்தொகுதிகளில் கொண்டுசெல்லல் பெறுமதி சேதமடைதலுக்காக மீளாய்வு செய்யப்படும். அனைத்துவிதமான ஆதனம், சாதனம் மற்றும் பொறித்தொகுதிகளும் அவற்றின் கிரயத்தின் பேரிலேயே முதலில் அறிக்கையிடப்படுகின்றன. ஆதனம், சாதனம் மற்றும் பொறித்தொகுதிகள் மீள்கணிப்பீடு செய்யப்பட்டுள்ள சந்தர்ப்பங்களில் அத்தகைய சொத்துக்களின் ஒட்டுமொத்த தொகுதியும் நியாயமான பெறுமானத்தின் பேரில் மீள்கணிப்பீடு செய்யப்படும். இந்த மீள்கணிப்பீடு செய்தல் போதியளவிலான நிரந்தரத்தன்மையுடன் மேற்கொள்ளப்படுகின்றது. ஏதேனும் ஆதனம் மீள்கணிப்பீடு செய்யப்பட்டவேளையில் அதன் கொண்டுசெல்லல் பெறுமதி அதிகரித்துள்ளவிடத்து முந்திய வருமானக் கூற்றுகளில் குறிப்பிடப்பட்டுள்ள மேற்சொல்லப்பட்ட சொத்துக்கள் குறைவடைதலாக குறிப்பிடப்பட்ட சந்தர்ப்பம் நீங்கலாக அது மீள்பெறுமதி ஒதுக்கத்திற்கு நேரடியாகவே வரவு வைக்கப்படுவதோடு அத்தகைய சந்தர்ப்பங்களில் அதிகரித்தலே வருமானக்கூற்றில் ஏற்பிசைவு செய்யப்படும். ஒரே சொத்தில் முந்திய மிகைநிலையினை எதிரீடு செய்கின்ற ஏதேனும் மீள்கணிப்பீடு பற்றாக்குறை மீள்கணிப்பீட்டு ஒதுக்கத்தின் மிகைநிலைக்கு நேரடியாகவே எதிரீடு செய்யப்படுவதோடு ஏதேனும் மிகைநிலை காணப்படுமாயின் அது ஒரு செலவினமாக ஏற்பிசைவு செய்யப்படும்.

கையகற்றலினபோது விற்பனை செய்யப்பட்ட சொத்துடன் தொடர்புடைய ஏதேனும் மீள்கணிப்பீட்டு ஒதுக்கம் இருப்பின் அது தடுத்துவைத்த ஈட்டல்களுக்கு கையளிக்கப்படும். ஏதேனும் ஆதனம், சாதனம் மற்றும் பொறித்தொகுதி வகையினம் மீள்நிறுவப்படுகையில் அல்லது அவற்றின் பாவனை மூலமாக எதிர்கால பொருளாதார நன்மைகள் எதிர்பார்க்கப்பட மாட்டாதெனின் அவை அகற்றப்பட்டவையாகக் கருதப்படும். அவ்விதமாக சொத்துக்கள் அகற்றப்படுதல் காரணமாக ஏற்படுகின்ற ஏதேனும் இலாபம் அல்லது நட்டம் அவ்விதமாக அகற்றப்பட்ட வருடத்தின் வருமானக் கூற்றில் உள்ளடக்கப்படும்

வரையறுக்கப்பட்ட களுபோவிட்டியான தேயிலைத் தொழிற்சாலை கம்பெனி

2015 மார்ச்சு 31 இல் முடிவடைந்த ஆண்டுக்கான நிதிக்கூற்றுக்கான குறிப்புகள் (தொடர்ச்சி...

(அ) தேய்மானம்

கிரயத்தின் அடிப்படையில் எளிமையான நேர்கோட்டு வழிமுறையைப் பயன்படுத்துதல் மூலமாக அல்லது இறையிலிக் காணிகளைத் தவிர்ந்த ஏனைய அனைத்துவிதமான ஆதனம், சாதனம் மற்றும் பொறித்தொகுதிகளை மதிப்பீடு செய்வதன் மூலமாக அந்த சொத்துக்களின் மதிப்பிடப்பட்ட பயனுள்ள ஆயுட்காலத்திற்குள் அந்த அளவுகள் பதிவேடுகளிலிருந்து நீக்கும்பொருட்டு தேய்மானத்திற்கான ஏற்பாடுகள் கணிப்பீடு செய்யப்படும். சொத்துக்களின் பயனுள்ள ஆயுட்காலம் கீழே காட்டப்பட்டவாறு அமையும்.

சொத்துக்கள் தொகுதி	வருடங்கள்
கட்டடங்கள்	20
வர்ணம்பூசுதல்	5
நீரும் மின்சாரமும்	20
மோட்டார் வாகனங்கள்	4
பொறித்தொகுதியும் கருவிகளும்	8
உபகரணங்கள்	8
தளபாடங்களும் பொறித்தொகுதிகளும்	8
கணனி மென்பொருள்	8

இறையிலிக் காணிகளுக்காக எல்லையற்ற ஆயுட்காலம் நிலவுவதாக கருதப்படுவதால் அவற்றுக்கு தேய்மானம் கழிக்கப்படுவதில்லை.

ஒவ்வொரு நிதியாண்டின் இறுதியிலும் உசிதமெனில் சொத்தின் ஈற்றுப்பெறுமதி பயனுள்ள ஆயுட்காலம் மற்றும் தேய்மானம் கழிக்கின்ற முறையியல் மீளாய்வு செய்யப்பட்டு சீராக்கப்படும்.

(ஆ) மீட்டளிப்புக் கிரயம்

முதன்முதலாக மதிப்பீடுசெய்யப்பட்ட செயலாற்றுகைத் தரநியமத்தில் எதிர்பார்த்த எதிர்கால பொருளாதார நன்மைகள் இயல்புநிலைக்கு மீட்டல் அல்லது பேணிவரும் பொருட்டு ஆதனம், சாதனம் மற்றும் பொறித்தொகுதி பழுதுபார்த்தல் அல்லது பராமரிப்புக்காக உறப்பட்ட செலவினம் அவ்வாறு உறப்பட்டவிடத்து செலவாக ஏற்பிசைவு செய்யப்படும்.

2.5.2 உயிரியல் சொத்துக்கள்

கடந்தகால சம்பவமொன்றின் பெறுபேறாக கம்பெனி சொத்தினை நிர்வகிக்கின்றவிடத்து சொத்துக்கள் சார்ந்த எதிர்கால பொருளாதார நன்மைகள் நிறுவனத்திற்கு பாய்ந்துவரக்கூடிய ஆற்றல் உள்ளவிடத்தும் சொத்தின் நியாயமான பெறுமதி அல்லது கிரயத்தை நம்பத்தகுந்தவகையில் அளவிடக்கூடியவிடத்தும் மாத்திரமே கம்பெனி உயிரியல் சொத்துக்களை ஏற்பிசைவு செய்கின்றது. உயிரியல் சொத்துக்களுக்கான சேதமடைதல் கணிப்பிடப்படுவதில்லை.

2.5.3 நிதிசார் சொத்துக்கள் (நேரிலி நிதிக்கருவி)

கம்பெனி முதலில் கடன், வருமதிகள் மற்றும் வைப்புகளை அவை பிறப்பிக்கப்பட்ட தினத்தில் ஏற்பிசைவு செய்யும். ஏனைய அனைத்து நிதிச் சொத்துக்களும் (இலாபம் அல்லது நட்டம் ஊடாக நியாயமான பெறுமதிக்கு நிச்சயிக்கப்பட்ட சொத்துக்களை உள்ளிட்டதாக) அளிப்புப் பத்திரத்தில் உடன்படிக்கை செய்யப்பட்ட ஏற்பாடுகளுக்கு கம்பெனி ஒரு தரப்பினரான வர்த்தக தினத்திற்கு முதலில் ஏற்றபிசைவு செய்யப்படும்.

காசுப்பாய்வுக்கு சொத்தின் உடன்படிக்கை செய்யப்பட்ட உரிமைகள் நிறைவடைகையில் அல்லது நிதிசார் சொத்தின் உரித்துவத்தின் அனைத்துவிதமான அபாயநேர்வுகளும் பணிக்கொடைகளும் கணிசமான அளவில் கையளிக்கப்படுகின்ற கொடுக்கல் வாங்கலொன்றில் நிதிசார் சொத்துக்கள் மீது உடன்படிக்கை செய்யப்பட்ட காசுப்பாய்வு கிடைக்கின்ற உரிமைகள் அது கையளிக்கப்படுகின்ற வேளையில் கம்பெனி நிதிசார் செர்தொன்றின் ஏற்றபிசைவு செய்தலை அகற்றிக்கொள்ளும். கம்பெனியால் நிர்மாணிக்கப்படுகின்ற அல்லது தடுத்துவைக்கப்படுகின்ற, கையளிக்கப்பட்ட நிதிசார் சொத்துக்களின் ஏதோனுமொரு கடப்பாடு தனிவேறான சொத்து அல்லது பொறுப்பாக ஏற்றபிசைவு செய்யப்படும்.

கம்பெனிக்கு பெறுமதியை எதிரீடுசெய்ய சட்டமுறையான உரித்துவம் உள்ளவிடத்து அல்லது சொத்து தேறிய அடிப்படையின் பேரில் தீர்க்கப்பட்டு அல்லது கைகூடவைத்து சமாந்திரமாக பொறுப்பினை தீர்க்க கருதுமிடத்து மாத்திரம் நிதிசார் சொத்துக்களும் பொறுப்புகளும் எதிரீடு செய்யப்படுவதோடு சொத்தின் தேறிய பெறுமதி நிதிசார் கூற்றில் சமர்ப்பிக்கப்படும்.

கம்பெனியிடம் கீழே குறிப்பிடப்பட்ட நிதிசார் சொத்துக்கள் உள்ளன. (நேரிலி)

- கடனும் வருமதிகளும்
- காசும் காசுக்கு சமமானவையும்

(ஆ) கடனும் வருமதிகளும்

கடனும் வருமதிகளும் என்பது முனைப்பான சந்தையொன்றில் விலைமட்டங்களை சமர்ப்பித்திராத உறுதியான மற்றும் நிச்சயிக்கக்கூடிய கொடுப்பனவுகளுடனான நிதிசார் சொத்துக்களாகும். அத்தகைய சொத்துக்கள் முதலில் நியாயமான பெறுமானம் மற்றும் நேரடியாக உடைமையாக்கத்தக்க ஏதேனும் கொடுக்கல் வாங்கல் கிரயமொன்றில் ஏற்பிசைவு செய்யப்படும். அடிப்படை ஏற்பிசைவு செய்தலுக்கு அடுத்தடுத்தாக கடனும் வருமதிகளும் ஏதேனும் சேதமேற்படுத்துகின்ற நட்டங்களைக் கழித்து பயன்விளைவுமிக்க வட்டி வழிமுறையைப் பயன்படுத்தி இலதாக்கப்பட்ட பெறுமதிக்கே கணிப்பிடப்படுகின்றது.

(இ) காசும் காசுக்கு சமமானவையும்

காசுப்பாய்வு பற்றிய ஒருங்கிணைந்த கூற்றுகளில் காசு மற்றும் காசுக்கு சமமானவற்றின் காசு மீதிகளும் மூன்று மாதங்கள் அல்லது அதற்கு குறைவான அடிப்படை காலமுதிர்ச்சியைக் கொண்டுள்ள கேள்வி வைப்புகளை உள்ளடக்கியதாகும். கோரிக்கையின் பேரில் மீளச் செலுத்தக்கூடிய மற்றும் கம்பெனியின் நிதி முகாமைத்துவத்தின் ஆக்கக்கூறாக அமைகின்ற வங்கி மேலதிகப் பற்று காசு மற்றும் காசுக்கு சமமானவற்றின் ஒரு ஆக்கக்கூறாக காசுப் பாய்வுகளின் பணிக்காக உள்ளடக்கப்பட்டுள்ளன. காசு மற்றும் காசுக்கு சமமானவை கையிலுள்ள காசு மற்றும் வங்கி வைப்புகளை உள்ளடக்கியதாகும். நேரில் முறையியலை பாவித்து தயாரிக்கப்பட்டுள்ள காசுப் பாய்வுகளின் பணிக்காக காசு மற்றும் காசுக்கு சமமானவற்றின் ஒரு ஆக்கக்கூறாக வங்கி மேலதிகப்பற்று உள்ளடக்கப்பட்டுள்ளது.

2.5.4 சேதஇழப்புகள்

இலாபம் அல்லது நட்டத்தின் ஊடாக நியாயமான பெறுமானத்தை வகிக்காத நிதிசார் சொத்தொன்று அது சேதமடைந்தமைக்கான பொருள்ரீதியான சான்றுகள் உள்ளனவா என்பதை நிர்ணயிப்பதற்காக ஒவ்வொரு அறிக்கையிடல் திகதியன்றும் மதிப்பீடு செய்யப்படும். சொத்தின் ஆரம்ப ஏற்பிசைவு செய்தலின் பின்னர் சேதஇழப்பொன்று இடம்பெற்றுள்ளமைக்கான பொருள்ரீதியான சான்றுகள் இருப்பின் அத்துடன் நம்பிக்கைமிக்கவகையில் அளவிடக்கூடிய அந்த சொத்தின் மதிப்பீடு செய்யப்பட்ட எதிர்கால காசுப்பாய்வுகளுக்கு எதிர்மாறான தாக்கமொன்றை அத்தகைய நட்டமேற்படல் ஏற்படுத்தி இருப்பின் நிதிசார் சொத்தொன்றுக்கு சேதமேற்பட்டுள்ளது. வருமதிகளுக்கான சேதங்கள் பற்றிய சான்றுகளை கம்பெனி கூட்டாக பரிசீலனை செய்யும். இணையான அபாயநேர்வு பண்புகளைக்கொண்ட கிடைக்கக்கூடிய அனைத்துமே ஒன்றாக தொகுதியாக்கப்படுவதோடு இடம்பெற்றுள்ள எனினும் அன்றுதொட்டு இன்றுவரை இனங்காணப்படாத ஏதேனும் சேதஇழப்பிற்காக கூட்டாக மதிப்பீடு செய்யப்படும். காலத்தேயமானப்படுத்திய பெறுமதிக்கு அளவிடப்படுகின்ற நிதிசார் சொத்துடன் தொடர்புடைய சேதஇழப்பொன்று அதன் கொண்டுசெல்லல் பெறுமதி மற்றும் சொத்தின் ஆரம்ப பயனுறுதிமிக்க வட்டி வீதத்திற்கு கழிவுசெய்யப்பட்ட மதிப்பீடுசெய்த எதிர்கால காசுப்பாய்வுகளின் நிகழ்காலப் பெறுமதிக்கும் இடையிலான வித்தியாசமாக கணிப்பீடு செய்யப்படும். சேதஇழப்புகள் இலாபம் அல்லது நட்டங்களில் ஏற்றுக்கொள்ளப்படுவதோடு கிடைப்பனவுகளுடன் சார்புடையதாக கொடுப்பனவுகள் கணக்கொன்றில் காட்டப்படும்.சேதஇழப்படைந்த சொத்தொன்றின் மீதான வட்டி, கழிவு எதிர்காலத்திற்கு சீராக்கப்படுவதன் ஊடாக இடையறாமல் ஏற்பிசைவு செய்யப்படும். பின்னர் இடம்பெறுகின்ற சம்பவமொன்று சேதஇழப்பீட்டுப் பெறுமதியைக் குறைப்பதற்கு காரணமாக அமையுமாயின் இலாபம் அல்லது நட்டம் ஊடாக சேதஇழப்பின் குறைவடைதல் மறுதலையாக்கப்படும்.

2.5.5 சரக்குத் தொக்குப் பண்டங்கள்

சரக்குத் தொக்குப் பண்டங்கள் செயற்பாங்கிற்கு உட்படுத்தப்பட்ட, செயற்பாங்கிற்கு உட்படுத்தப்படாத மற்றும் பகுதியளவில் செயற்பாங்கிற்கு உட்படுத்தப்பட்ட விவசாய உற்பத்திகள் மற்றும் ஏனைய நுகர்வுப் பொருட்களை உள்ளடக்குகின்றன. செயற்பாங்கிற்கு உட்படுத்தப்பட்ட, செயற்பாங்கிற்கு உட்படுத்தப்படாத மற்றும் பகுதியளவில் செயற்பாங்கிற்கு உட்படுத்தப்பட்ட விவசாய உற்பத்திகள் நிதிசார் காலப்பகுதியின் இறுதியில் முழுமையாக செயற்பாங்கிற்கு உட்படுத்தப்பட்ட விவசாய உற்பத்திகளாக கருதப்படுவதோடு நிகர தேறுகைத்தகு பெறுமதிக்கு மதிப்பீடு செய்யப்படும். ஏனைய நுகர்வுப் பொருட்கள் மிகவும் குறைந்த பெறுமதிக்கும் நிகர் தேறுகைத்தகு பெறுமதிக்குமே மதிப்பீடு செய்யப்பட்டுள்ளன. சரக்குத் தொக்குப் பண்டங்கள் விற்பனையின்போது மேற்படி சரக்குத் தொக்குப் பண்டங்களின் முன்கொண்டு செல்லப்படும் தொகை சம்பந்தப்பட்ட வருமானம் ஏற்றுக்கொள்ளப்பட்ட காலப்பகுதியில் ஒரு செலவினமாக கம்பெனியால் ஏற்பிசைவு செய்யப்படும்.

2.6 பொறுப்புகளும் ஏற்பாடுகளும்

இறந்தகால சம்பவமொன்றில் இருந்து தோன்றுகின்ற நிகழ்கால கடப்பாடொன்றினை தீர்க்கையில் பொருளாதார நன்மைகளை மேலோங்கச் செய்வித்து வளங்களின் பாய்ந்துசெல்லல் அதன் பெறுபேறாக அமையுமென எதிர்பார்க்கப்படுகின்றவிடத்து நிதி நிலைமை பற்றிய கூற்றில் பொறுப்புகள் ஏற்பிசைவு செய்யப்படும். கடன்கொடுனர் கோரியவிடத்து அல்லது அறிக்கையிடல் திகதியில் இருந்து ஒரு வருடத்திற்குள் செலுத்தவேண்டிய கடப்பாடுகள் நிதி நிலைமை பற்றிய அறிக்கையில் நடைமுறைப் பொறுப்புகளாக கருதப்படும். நிதி நிலைமை திகதியில் இருந்து ஒரு வருடத்தின் பின்னர் செலுத்தவேண்டிய பொறுப்புகள் நிதி நிலைமை பற்றிய அறிக்கையில் நடைமுறையல்லாச் சொத்துகளாக கருதப்படும். கடந்தகால சம்பவமொன்றின் பெறுபேறாக சட்டமுறையான அல்லது உடன்பாட்டுரீதியான கடப்பாட்டினை கம்பெனி கொண்டிருக்கையிலும் மேற்படி கடப்பாடுகளைத் தீர்ப்பதற்காக பொருளாதார நன்மைகள் பாய்ந்துவரும் ஆற்றல்கள் உள்ள மற்றும் அதற்கான நம்பிக்கை வைக்கக்கூடிய மதிப்பீடொன்றினை ஆக்கக்கூடியதாக அமைதலை அவசியப்படுத்துகின்றவிடத்தும் நிதி நிலைமை பற்றிய கூற்றின் ஏற்பாடு ஏற்பிசைவு செய்யப்படும்.

வரையறுக்கப்பட்ட களுபோவிட்டியான தேயிலைத் தொழிற்சாலை கம்பெனி

2015 மார்ச்சு 31 இல் முடிவடைந்த ஆண்டுக்கான நிதிக்கூற்றுகளுக்கான குறிப்புகள் (தொடர்ச்சி..)

அறிக்கையிடல் திகதியளவில் வெளியிடப்பட்டிருந்தபோதிலும் அமுலாக்கப்படாத கணக்கீட்டு நியமங்கள்

வெளியிடப்பட்டபோதிலும் கம்பெனியின் நிதிக்கூற்றுகள் வெளியிடப்பட்ட திகதிவரை அமுலாக்கப்பட்டிராத நியமங்கள் கீழே பட்டியலிடப்பட்டுள்ளன. இந்த நியமங்களைப் பட்டியலிடல் மற்றும் வெளியிடப்பட்ட பொருள் கோடல், எதிர்காலத் திகதியொன்றில் பிரதியீடு செய்தவிடத்து வெளியிடுதல், நிதி நிலைமை அல்லது செயலாற்றுகையின் பேரில் தாக்கத்தை ஏற்படுத்துமென கம்பெனி நியாயமாக எதிர்பார்க்கின்றது.

இநிஅநி 9 – நிதிசார் சாதனங்கள்

நிதிசார் சொத்துக்களை ஏற்பிசைவு செய்தல், அளவீடு செய்தலும் வகைப்படுத்தலும், நிதிசார் செத்துக்களை வகைப்படுத்தல் மற்றும் அளவீடு செய்தல் தொடர்பான அவசியப்பாடுகள், நிதிசார் சொத்துக்கள் மற்றும் பொறுப்புகளை ஏற்பிசைவு செய்தல் மூலமாக அகற்றுதல் மற்றும் நியாயமான பெறுமதிக்கு எவ்வாறு அளவிடுவது என்பது பற்றிய கணக்கீட்டு நியமம் 39 இன் ஏற்பாடுகளை மீள் ஏற்பிசைவு செய்கின்ற நிதிசார் சாதனங்கள் இநிஅநி 9 இல் சேர்க்கப்பட்டுள்ளன.

இநிஅநி 9 அமுலாகின்ற திகதி 2018 சனவரி 01 வரை ஒத்திவைக்கப்பட்டுள்ளது.

கீழே காட்டப்பட்ட கணக்கீட்டு நியமங்கள் கம்பெனியின் நிதிக் கூற்றுகள் மீது தாக்கமேற்படுத்துமென எதிர்பார்க்கப்படுவதில்லை.

1. இநிஅநி 14- ஒழுங்குறுத்தல் பிற்போடல் கணக்குகள் : அமுலுக்கு வரும் திகதி 2016 சனவரி 01
2. இநிஅநி 15 – வாடிக்கையாளர்களுடனான ஒப்பந்தங்களிலான வருமானம்: அமுலுக்கு வரும் திகதி 2017 சனவரி 01
3. இநிஅநி 16 மற்றும் இநிஅநி 41 திருத்தங்கள் - கொண்டுவருபவர் பொறித்தொகுதி: அமுலுக்கு வரும் திகதி 2016 சனவரி 01

வரையறுக்கப்பட்ட களுபோவிட்டியான தேயிலைத் தொழிற்சாலை கம்பெனி

2015 மார்ச்சு 31 இல் முடிவடைந்த ஆண்டுக்கான நிதிக்கூற்றுகளுக்கான குறிப்புகள் (தொடர்ச்சி..)

(இ) வட்டி வருமானம்

பயனுறுதிமிக்க வட்டி முறையியலைப் பயன்படுத்தி அட்டுறு அடிப்படையில் வருமானம் ஏற்பிசைவு செய்யப்படும்.

(ஈ) பிற வருமானம்

பிற வருமானங்கள் அட்டுறு அடிப்படையில் ஏற்பிசைவு செய்யப்படும்.

2.7.2 செலவுகளை ஏற்பிசைவு செய்தல்

உறப்பட்ட கிரயம் மற்றும் குறித்துரைத்த வருமான வகையினங்களின் ஈட்டல்களுக்கிடையிலான நேரடித் தொடர்பினை அடிப்படையாகக்கொண்டே வருமானக் கூற்றில் செலவினங்கள் ஏற்பிசைவு செய்யப்படும். பயனுறுதிமிக்க வகையில் தொழில்முயற்சியை பேணிவரவும் ஆதனம், சாதனம் மற்றும் பொறித்தொகுதியை பராமரிப்பதற்காகவும் உறப்பட்ட அனைத்துவிதமான செலவினங்களும் விபரமான வருமானக் கூற்றில் அடக்கப்பட்டுள்ளன. விபரமான வருமானக் கூற்றினை சமர்ப்பிக்கும் பணிக்காக கம்பெனியின் செயலாற்றுகையின் அடிப்படை அம்சங்களை நியாயமாக சமர்ப்பிக்கின்றோம் என்ற அடிப்படையில் “செலவின் செயற்படுதன்மை” முறையியல் பிரயோகிக்கப்பட்டுள்ளது.

2.8 பங்கொன்றுக்கான அடிப்படை ஈட்டல்கள்/ (நட்டம்)

தனது சாதாரண பங்குகளுக்காக கம்பெனி பங்கொன்றுக்கான அடிப்படை ஈட்டல்/ (நட்டம்) தரவுகளை சமர்ப்பிக்கின்றது. கம்பெனியின் சாதாரண பங்குரிமையாளர்களுக்கு உடைமையாக்கப்பட்ட இலாபம் அல்லது நட்டம் சம்பந்தப்பட்ட காலஎல்லைக்குள் தீர்க்கப்படாத சாதாரண பங்குகளின் எண்ணிக்கை நிறையேற்று சராசரியால் வகுக்கப்படுவதன் மூலமாகவே பங்கொன்றுக்கான தரவு கணிக்கப்படுகின்றது.

2.9 ஒப்பீட்டுரீதியான தகவல்கள்

நடப்புக் காலஎல்லையில் நிதிக் கூற்றுகள் பற்றிய புரிந்துணர்வினை மேம்படுத்துதல் மற்றும் இடைக்கால எல்லைகளுக்கான ஒப்பீடுகளை முன்னேற்றுவதற்காக நிதிக்கூற்றுகளில் அறிக்கை செய்யப்பட்டுள்ள அனைத்துப் பெறுமதிகளுக்காகவும் முந்திய காலஎல்லையுடன் தொடர்புடைய கணியரீதியான, தொடர்உரை சார்ந்த மற்றும் விபரமான தகவல்களை உள்ளிட்ட ஒப்பீட்டுரீதியான தகவல்கள் வெளியிடப்படும். நிதிக்கூற்றுகளில் வகையினத்தைச் சமர்ப்பித்தல் அல்லது வகைப்படுத்தல் திருத்தப்பட்டுள்ளவிடத்து மிகச்சிறந்த சமர்ப்பித்தலை வழங்கும்பொருட்டு ந்பு வருடத்துடன் அமைந்தொழுகும் பொருட்டு ஒப்பீட்டுரீதியான பெறுமதிகளும் மீண்டும்வகைப்படுத்தப்பட்டுள்ளன.

2.10 அறிக்கையிடல் திகதிக்குப் பின்னரான நிகழ்வுகள்

நிதி நிலைமை பற்றிய அனைத்துவிதமான பொருண்மைசார்ந்த ஐந்தொகைக்குப் பிந்திய நிகழ்வுகளும் பொருத்தமான சந்தர்ப்பங்களில் பரிசீலனை செய்யப்பட்டு வெளிக்கொணரப்பட்டு சீராக்கங்கள் செய்யப்பட்டுள்ளன.

வரையறுக்கப்பட்ட களுபோவிட்டியான தேயிலைத் தொழிற்சாலை கம்பெனி

2015 மார்ச்சு 31 இல் முடிவடைந்த ஆண்டுக்கான நிதிக்கூற்றுக்கான குறிப்புகள் (தொடர்ச்சி..)

2.6.1 இளைப்பாற்று நன்மைக் கடப்பாடுகள்

(அ) குறித்துரைத்த நன்மைத் திட்டம் – பணிக்கொடை

இலங்கை பட்டயக் கணக்கறிஞர் நிறுவகத்தினால் வெளியிடப்பட்டுள்ள சூத்திரத்தின் பிரகாரம் இலங்கை கணக்கீட்டு நியமம் 19 இற்கு அமைவாக முதலாவது சேவை வருடத்தில் ஆரம்பித்து பூர்த்திசெய்துள்ள சேவையாற்றிய ஒவ்வொரு வருடத்திற்காகவும் அனைத்து ஊழியர்களுக்கும் நிதியாண்டின் இறுதி மாதத்தின் அரைமாதச் சம்பளத்தை அடிப்படையாகக்கொண்டு ஐந்தொகையில் ஒதுக்கீடொன்று முன்கொண்டு செல்லப்படும். பணிக்கொடை பொறுப்புகள் வெளிவாரியாக நிதியங்கள் வழங்கப்படுகின்ற அல்லது ஆயுட்கணிப்பு செய்யப்படுகின்ற சந்தர்ப்பங்களில் ஆயுட்கணிப்புரீதியாக கணிப்பிடப்படுவதொன்றல்ல.

ஆ) குறித்துரைத்த பங்களிப்புத் திட்டம் – ஊழியர் மேலாப நிதியமும் ஊழியர் நம்பிக்கை நிதியமும்

சம்பந்தப்பட்ட கொள்கைகள் மற்றும் நியமங்களின் பிரகாரம் ஊழியர்கள் ஊழியர் சேமலாப நிதியத்தின் பங்களிப்புத் தொகைகளுக்கும் ஊழியர் நம்பிக்கை நிதியத்தின் பங்களிப்புத் தொகைகளுக்கும் தகைமை பெறுவர்.

2.7 விரிவான வருமானக் கூற்று

2.7.1 வருமான ஏற்பிசைவு

பொருளாதார நன்மைகள் கம்பெனிக்கு பாய்ந்துவர இடமுள்ள மற்றும் உறப்பட்ட அல்லது உறப்பட இடமுள்ள வருமானம் மற்றும் சார்ந்த கிரயத்தை நம்பிக்கைமிக்க வகையில் அளவிடக்கூடிய அளவுக்கு வருமானம் ஏற்பிசைவு செய்யப்படும். கிடைத்த சலுகை அல்லது விற்பனைக்கழிவு இன்றி வருமதியானவற்றின் நியாயமான பெறுமதிக்கு வருமானம் கணிப்பீடு செய்யப்படும்.

(அ) பண்டங்கள் விற்பனை

சொத்தாண்மையுடன் பொதுவாக பின்னிப்பிணைந்துள்ள அளவுக்கு இடையறாத முகாமைத்துவ இடையீடு அல்லது விற்பனை செய்யப்பட்ட பண்டங்கள் பற்றிய பயன்விளைவுமிக்க கட்டுப்பாடு கம்பெனியால் தடுத்துவைக்கப்படாதவிடத்தும் பண்டங்களின் சொத்தாண்மையில் கணிசமான அபாயநேர்வும் வெகுமதிகளும் கொள்வனவாளருக்கு கையளிக்கப்பட்டுள்ளவேளையில் பண்டங்களை விற்பனை செய்வதன் மூலமாக கிடைக்கின்ற வருமானம் ஏற்பிசைவு செய்யப்படும்.

(ஆ) இலாபமும் நட்டமும்

ஆதனம், சாதனம் மற்றும் பொறித்தொகுதியை உள்ளிட்ட பிற நடைமுறையல்லாச் சொத்துக்கள் விற்பனைக்கப்படுகையில் தோன்றுகின்ற வருமானத்தன்மையின் நிகர இலாப நட்டங்கள் அதற்கான விற்பனைத்தலின் பேரில் கிடைக்கின்ற பணத்தொகையிலிருந்து அத்தகைய சொத்தின் கொண்டுசெல்லல் பணத்தொகை மற்றும் சார்ந்த விற்பனைச் செலவுகளிலிருந்து கழித்த பின்னர் வருமானக் கூற்றில் கணக்குகள் காட்டப்பட்டுள்ளன.

பிரதான வருமானப் பிறப்பாக்கல் செயற்பாடுகளுக்கு இடைநேர்விளைவான செயற்பாடுகளிலிருந்து தோன்றுகின்றதும் பொருண்மையற்றுமான இணையான கொடுக்கல் வாங்கல் தொகுதியொன்றிலிருந்து தோன்றுகின்ற இலாபமும் நட்டமும் நிகர அடிப்படையில் சேர்க்கப்பட்டு அறிக்கைசெய்து சமர்ப்பிக்கப்பட்டுள்ளது.

பொறுப்புறுதி வழங்கிய வாடகைப் பணத்திலிருந்து தோன்றுகின்ற ஏதேனும் இழப்பு அத்தகைய இழப்பு நேர்ந்த வருடத்திலேயே கணக்குகளில் காட்டப்படும். மிகச்சிறந்த மதிப்பீடு நட்டத்தைக் சுட்டிக்காட்டுமாயின் ஏற்பாடொன்று ஏற்பிசைவு செய்யப்படும்.

களுபோவிட்டியான தேயிலை தொழிற்சாலைக் கம்பெனி
2015 மார்ச்சு 31 இல் முடிவடைந்த அண்டுக்கான நிதிக்கூற்றுகளுக்கான குறிப்புகள்

(அனைத்துப் பணத்தொகைகளும் இலங்கை ள	2015	2014
குறிப்பு 03 - வருமானம்		
மொத்த விற்பனைகள்	741,357,030.00	771,361,075
கழிக்க : தரகர் கட்டணமும் விற்பனைச் செலவுகளும்	(9,818,461.45)	(10,010,513)
	<u>731,538,568.55</u>	<u>761,350,562</u>
கூட்டுக : உள்ளூர் விற்பனை	19,505,908.75	18,135,729
கூட்டுத் தொகை	<u>751,044,477.30</u>	<u>779,486,292</u>
குறிப்பு 04 - விறனைக் கிரயம்		
பச்சைக் கொழுந்து கொள்வனவு	514,234,223.49	533,817,352
உற்பத்திக் கிரயம்	139,246,644.22	165,803,735
உற்பத்தி பொதுப்பணிக்கிரயம்	55,616,110.19	53,741,078
உற்பத்திக் கிரயம்	<u>709,096,977.90</u>	<u>753,362,164</u>
முடிவுப்பொருள் அசைவு		
ஆண்டின் தொடக்கத்தில் மீதி	95,222,143.72	89,490,406
ஆண்டின் இறுதியில் மீதி	(66,409,164.12)	(95,222,144)
விற்பனைக் கிரயம்	<u>737,909,957.50</u>	<u>747,630,426</u>
குறிப்பு 05 - பிற வருமானம்		
பல்லின வருமானம்	5,021,269.97	5,240,497
பதிவழித்த சமர்ப்பியாத காசோலைகள்	-	47,708
சொத்துக்களை விற்பனாழித்தல் மீதான இலாபம்	318,775.00	-
பதிவழித்த இலங்கை தேயிலைச்சபை கடன்	22,465,416.00	-
பதிவழித்த கடன்கொடுனர் மீதி	3,350.00	-
கணக்காய்வுக் கட்டண மிகையேற்பாடு	-	68,219
கூட்டுத் தொகை	<u>27,808,810.97</u>	<u>5,356,424</u>

களுபோவிட்டியான தேயிலை தொழிற்சாலை கம்பெனி
2015 மார்ச்சு 31 இல் முடிவடைந்த ஆண்டுக்கான நிதிக் கூற்றுகளுக்கான குறிப்புகள்

	2015	2014
<i>(அனைத்துப் பணத்தொகைகளும் இலங்கை ரூபாவிலேயே காட்டப்பட்டுள்ளது)</i>		
குறிப்பு 06 - நிர்வாகச்செலவுகள்		
பணிப்பாளர் ஊதியமும் பதவியணிக் கிரயமும்	6.1 13,174,859.63	10,930,089.44
பயணச்செலவு, வாழ்க்கைச் செலவுப்படி, வாகன வாடகைக்கெடுத்தல்	6.2 3,464,499.75	3,439,670.50
பராமரிப்புச்செலவு - வாகனம் மற்றும் உபகரணம்	6.3 4,720,105.97	5,504,829.14
தொழில்வாண்மைக் கட்டணம்	6.4 1,736,152.97	566,479.48
காப்புறுதி மற்றும் உரிமக் கட்டணம்	6.5 700,762.80	1,138,620.07
அச்சிடல், காகிதாதிகள் மற்றும் தபால் கட்டணம்	6.6 428,273.52	339,546.06
ஏனைய நிர்வாகக் கட்டணங்கள்	6.7 11,716,265.22	6,135,125.23
கூட்டுத்தொகை	35,940,919.86	28,054,359.92
குறிப்பு 06 - பணிப்பாளர்ஊதியமும் பதவியணிக் கிரயமும்		
பதவியணிச் சம்பளம்	4,113,761.49	3,769,495.56
பணிக்கொடை	883,994.25	126,247.30
படிகள்	5,754,772.70	4,307,522.16
மேலதிகநேரம் மற்றும் விடுமுறைத்தினக் கொடுப்பனவு	525,933.02	688,383.42
ஊழியர் சேமலாப நிதிப் பங்களிப்பு	457,435.42	458,133.17
ஊழியர் நம்பிக்கை நிதியப் பங்களிப்பு	105,118.83	114,549.38
மிகையூதியம்	616,000.00	668,500.00
பணிப்பாளர் சபைக் கட்டணம்	198,000.00	372,000.00
பதவியணி நலனோம்பல்	519,843.92	425,258.45
கூட்டுத்தொகை	13,174,859.63	10,930,089.44
குறிப்பு - 6.2 பயணச்செலவு வாழ்க்கைச்செலவுப்படி , வாகனம் வாடகைக்கெடுத்தல்		
பயணச்செலவு, வாழ்க்கைச்செலவுப் படி	587,870.71	330,110.50
வாடகைக் கட்டணம்	2,876,629.04	3,109,560.00
கூட்டுத்தொகை	3,464,499.75	3,439,670.50
குறிப்பு 6.3 அலுவலகக் கட்டடம், உபகரணங்கள்வாகனப் பராமரிப்பு		
அலுவலக கட்டடப் பராமரிப்பு	15,238.00	117,252.50
அலுவலக கட்டடப் பராமரிப்பு	88,307.00	83,142.35
வாகனப் பராமரிப்புச் செலவுகள்	1,007,789.00	1,358,105.00
வாகன எரிபொருள் செலவு	3,607,421.97	3,945,719.29
டயர் திருத்துதல்	1,350.00	610.00
கூட்டுத்தொகை	4,720,105.97	5,504,829.14
குறிப்பு 6.4 -தொழில்சார்கட்டணம்		
ஏனைய கட்டணம்	61,596.00	196,955.68
செயலாளர் பணிக் கட்டணம்	165,244.00	166,263.80
மதியுரைக் கட்டணம்	1,060,410.97	-
கணக்காய்வுக் கட்டணம்	182,300.00	165,760.00
குத்தகை கட்டணம்	41,250.00	37,500.00
குறைவாக வழங்கிய கணக்காய்வுக் கட்டணம்	225,352.00	-
கூட்டுத்தொகை	1,736,152.97	566,479.48
குறிப்பு 6.5 - காப்புறுதி மற்றும் உரிமக்கட்டணம்		
காப்புறுதி மற்றும் உரிமக் கட்டணம்	232,742.14	351,117.68
பதவியணி காப்புறுதிக் கட்டணம்	468,020.66	787,502.39
கூட்டுத்தொகை	700,762.80	1,138,620.07
குறிப்பு 6.6 - அச்சிடல், காகிதாதிகள்தாபல் கட்டணம்		
அச்சிடல் செலவுகள்	100,250.00	72,576.00
முத்திரைக் கட்டணம்	10,240.00	11,595.00
கணனி காகிதாதிகள்	-	4,240.00
பிற காகிதாதிகள்	317,783.52	251,135.06
கூட்டுத்தொகை	428,273.52	339,546.06

(Contd...)

(அனைத்துப் பணத்தொகைகளும் இலங்கை ரூபாவிலேயே காட்டப்பட்டுள்ளன.)

குறிப்பு

குறிப்பு 6.7 - பிற நிர்வாகச் செலவுகள்		
சட்டக் கட்டணம்	40,935.00	90,774.00
தேய்மானம்	3,296,814.10	2,601,440.97
தலைமையகச் செலவுகள்	528,271.90	575,185.06
கொடைகள்	3,852,690.09	885,022.82
தொலபேசி	497,053.22	421,016.90
செய்தித் தாள்களும் பருவச் சஞ்சிகைகளும்	168,522.00	169,790.00
வாடகைசெலுத்துதல்	1,097,677.42	752,000.00
மின்சார கட்டணப் பட்டியல்	538,970.67	306,396.91
புதிய கருத்திட்டச் செலவுகள்	977,989.40	-
கையிருப்பு பண்டங்கள் பதிவழிப்பு	490,897.84	85,749.60
பிற பயன்பாடுகளும் சேவைகளும்	8,743.58	-
வழங்கல் மற்றும் பண்டகோரல்கள் - பிற	217,700.00	149,990.00
பதவியணி பயிற்சி	-	26,577.74
பண்டிகை முற்பண பதிவழித்தல்	-	11,837.23
பெயரிடாப்புக் கடன் பதிவழித்தல்	-	59,344.00
மிகை விதிப்பு	11,716,265.22	6,135,125.23
கூட்டுத்தொகை		
குறிப்பு 07 - விற்பனை மற்றும் விநியோகச் செலவு		
வர்த்தக கூடங்களும் கண்காட்சிகளும்	-	404,050.09
உபசரிப்புச் செலவுகள்	21,875.00	388,260.50
பதிவுசெய்தல் கட்டணம்	7,835.00	13,444.00
பிரச்சாரக் கட்டணம்	213,108.00	111,272.00
கூட்டுத்தொகை	242,818.00	917,026.59
குறிப்பு 08 - நிகர நிதிசார் வருமானம்		
08.1 நிதிசார் வருமானம்		
நிலையான வைப்பு மீதான வட்டி	9,656,871.67	13,248,192.68
திறைசேரி உண்டியல் மீதான வட்டி	2,261,631.42	5,112,778.64
ஊழியர் கடன் மீதான வட்டி	409,414.29	316,837.56
சேமிப்புக் கணக்கு வட்டி	51,317.31	-
பீசீசீ லங்கா கடன் வட்டி	2,735,911.20	2,735,912.46
கூட்டுத்தொகை	15,115,145.89	21,413,721.34
08.2 நிதிசார் செலவுகள்		
வங்கிக் கட்டணம்	37,776.80	40,964.02
மேலதிகப் பற்று வட்டி	2,847,687.56	2,037,768.37
குறுங்கால கடன் வட்டி	-	27,110.08
கூட்டுத்தொகை	2,885,464.36	2,105,842.47
நிகர	12,229,681.53	19,307,878.87
குறிப்பு 09 - வரிவிதிப்பு		
நடப்பு வரிச்செலவுகள்		
நடப்பு வருடம்	2,648,570.59	4,513,109.54
	2,648,570.59	4,513,109.54
பிற்போடப்பட்ட வரிச்செலவுகள்		
தற்காலிக வித்தியாசங்களின் தோற்றுவாய் / (எதிர்மறை)	1,203,391.60	3,700,603.35
மொத்த வரிச்செலவுகள்	3,851,962.19	8,213,712.89

(Contd...)

குறிப்பு 10 - பங்கொன்றுக்கான ஈட்டல் / பங்கொன்றுக்கான பங்கிலாபம்

10.1 பங்கொன்றுக்கான ஈட்டல்

பங்கொன்றுக்கான அடிப்படை ஈட்டல் பின்வருமாறு கணிப்பிடப்படும் ஆண்டில் விநியோகித்த சாதாரண பங்குகளில் நிறையிடப்பட்ட சராசரி எண்ணிக்கையில் வகுக்கப்படுகின்ற சாதாரண பங்குதாரர்களின் டமையாக்கப்பட்ட இலாபத்தை அடிப்படையாகக் கொண்டதாகும்

ஆண்டுக்கான நிகர இலாபம்	13,137,312	19,335,069
நிறையிடப்பட்ட சராசரி எண்ணிக்கை	4,637,507	4,637,507
பங்கொன்றுக்கான அடிப்படை ஈட்டல்	2.83	4.17
10.2 பங்கொன்றுக்கான பங்கிலாபம்		
ஆண்டுக்கான பங்கிலாபம்	-	-
பங்களின் எண்ணிக்கை	4,637,507	4,637,507
பங்கொன்றுக்கான பங்கிலாபம்	-	-

கருபேவிட்டியான தேயிலை தொழிற்சாலைக்கம்பெனி
 நிதிக்கூற்றுக்களுக்கானது
 2015மார்ச்சு 31 ஆந் தேதியில் முடிவடைந்த ஆண்டுக்கானது
 (அனைத்துப் பணத்தொகைகளும்கூட இலங்கையே காட்டப்பட்டுள்ளன)

றிப்பு 11 - ஆதனம், சாதனம், பொறித்தொகுதி -

கிரயம்	இறையிலிக் காணிகள்	கட்டடம்	பொறித்தொகுதி உபகரணங்கள்	தொழிற்சாலை உபகரணங்கள்	கணனி துணைச்சாதனங்கள்	அலுவலக சாதனங்கள்	தளபாடம் பொருத்திகள்	கருவிகள்	மோட்டார் வாகனம்	பிற	முடிவுறா வேலைகள்	கூட்டுத்தொகை
20140401 இல் கிரயம் சேர்த்தவை	2,550,621.30	194,653,944.07	187,418,975.28	7,068,034.85	5,629,168.57	1,999,375.03	362,609.25	639,412.90	28,962,032.02	2,071,129.42	19,969,700.23	450,962,393.67
விற்பொழித்தல் சாட்டுதல்	2,055,069.34	4,715,708.61	1,690,602.77	175,763.94	510,530.00	589,986.00	-	46,350.00	-	-	3,915,004.80	14,061,624.77
	-	-	-	-	-	-	-	-	(1,340,400.00)	-	-	(1,340,400.00)
20150401 திகதியில் கிரயம்	4,605,690.64	199,369,652.68	212,994,283.08	7,243,798.79	6,139,698.57	2,589,361.03	362,609.25	685,762.90	27,621,632.02	2,071,129.42	(23,884,705.03)	463,683,618.34

திரண்ட தேய்மானம்	இறையிலிக் காணிகள்	கட்டடம்	பொறித்தொகுதி உபகரணங்கள்	தொழிற்சாலை உபகரணங்கள்	கணனி துணைச்சாதனங்கள்	அலுவலக சாதனங்கள்	தளபாடம் பொருத்திகள்	கருவிகள்	மோட்டார் வாகனம்	பிற	முடிவுறா வேலைகள்	கூட்டுத்தொகை
20140401 திகதியில் திரண்ட தேய்மானம்	-	95,833,246.20	147,246,128.49	2,554,067.92	3,556,470.73	1,524,998.15	2,784,514.81	419,606.20	23,642,431.60	620,331.56	-	278,181,795.66
நடப்பு ஆண்டின் தேய்மானம்	-	10,493,119.81	8,094,810.78	781,672.65	416,741.50	167,978.00	573,133.68	42,752.78	3,794,120.83	217,109.51	-	24,581,439.54
விற்பொழித்தல் சாட்டுதல்	-	-	-	-	-	-	-	-	(1,340,400.00)	-	-	(1,340,400.00)
20150401 திகதியில் திரண்ட தேய்மானம்	-	106,326,366.01	155,340,939.27	3,335,740.57	3,973,212.23	1,692,976.15	3,357,648.49	462,358.98	26,096,152.43	837,441.07	-	301,422,835.24
At 31.03.2015 திகதியில் நிகர புத்தகப் பெறுபு	4,605,690.64	93,043,286.67	57,653,343.81	3,908,058.22	2,166,486.34	896,384.88	(2,995,039.24)	223,403.92	1,525,479.59	1,233,688.35	-	162,260,783.14

(Contd...)

களுபோவிட்டியானதேயிலை தொழிற்சாலைக்கம்பெனி

நிதிக் கூற்றுக்களுக்கான குறிப்புகள்

2015 மார்ச்சு 31 இல் முடிவடைந்த ஆண்டுக்கானது

(அனைத்துப் பணத்தொகைகளும் இலங்கை ரூபாவிலேயே காட்டப்பட்டுள்ளன.)

குறிப்பு 12 - உயிரியல் சொத்துக்கள்

	2015	2014
ஆண்டின் தொடக்கத்தில்	2,937,798.74	2,900,115.94
சேர்த்தவை	-	37,682.80
ஆண்டின் இறுதியில்	2,937,798.74	2,937,798.74

முகாமைத்துவ மரங்கள் உயிரியல் சொத்துகளாக களுபோவிட்டியானதேரங்கல மற்றும் ஹினிதும் ஹில்ஸ் ஏற்றுக்கொள்வதோடு முகாமைத்துவ மரங்கள் தோட்டங்களில் வளர்க்கப்பட்டுள்ள வணிகவெட்டுமரச் செய்கைகள் மற்றும் தொழிற்சாலை வளவில் உள்ள தேயிலை புதர்களை உள்ளடக்குகின்றது.

குறிப்பு 13 கையிருப்புகள்

உணவு பான வகைகள்	14,800,322.80	14,758,181.92
முடிவுப் பொருட்கள்	66,409,164.12	94,592,580.00
நுகர்வுக் கையிருப்புகள்	345,714.54	402,853.33
சாதாரண மற்றும் பிற	3,357,757.79	3,591,711.64
கூட்டுத்தொகை	84,912,959.25	113,345,326.89

குறிப்பு 14 - நிதிசார் சொத்துக்கள்

திறைசேரி உண்டியல்கள்	17,403,224.56	44,584,872.40
நிலையானவைப்பு - மக்கள் வங்கி	120,105,345.34	113,621,747.69
கூட்டுத்தொகை	137,508,569.90	158,206,620.09

குறிப்பு 15 - வர்த்தக பிற வருமதிகள்

வர்த்தக கடன்பெறுனர்	30,503,476.52	23,316,324.13
பதவியணி கடன்பெறுனர்	11,286,880.41	4,785,447.33
வைப்புகள்	1,983,463.00	2,001,975.00
முற்பணம், கொடுப்பனவு	26,406,253.99	25,594,483.15
அசைவற்ற மீதிகள்	1,719,324.15	2,167,300.48
பிற பற்று மீதிகள்	56,662.98	56,662.98
	71,956,061.05	57,922,193.07
கழிக்க - அறவிட முடியாக்கடன் ஏற்பாடுகள்	(2,834,252.56)	(2,834,252.56)
கூட்டுத்தொகை	69,121,808.49	55,087,940.51

குறிப்பு 16 - காசு மற்றும் காசுக்கு சமமானவை

மக்கள் வங்கி	கணக்கிலக்கம் - 204100140084885 - தலைமையகம்	9,884,165.09	-
மக்கள் வங்கி	கணக்கிலக்கம் - 204100130084961	66,658.42	-
மக்கள் வங்கி	கணக்கிலக்கம் - 204100140084911	180,668.10	3,134,977.50
மக்கள் வங்கி	கணக்கிலக்கம் - 060100110000681 - மொறவக்க	145,891.33	18,773.58
மக்கள் வங்கி	கணக்கிலக்கம் - 060100100000592	1,831.92	112,974.09
இலங்கை வங்கி	கணக்கிலக்கம் - 0006065711	1,083.00	4,036.08
இலங்கை வங்கி	கணக்கிலக்கம் - 75958665	470,961.76	-
இலங்கை வங்கி	கணக்கிலக்கம் - 205604 - தவலம	156,815.26	5,602.60
கையிலுள்ள காசு		19,147.81	43,282.43
இடைப்போக்கிலுள்ள காசு		-	137,213.23
சேமிப்புக் கணக்கு - மக்கள் வங்கி		1,343,675.17	1,232,357.86
Total		12,270,897.86	4,689,217.37

(Contd...)

களுபோவிட்டியான தேயிலை தொழிற்சாலையிலிருந்து
 நிதிக் கூற்றுக்களுக்கான குறிப்புகள்
 2015 மார்ச்சு 31 இல் முடிவுற்ற ஆண்டுக்கானது
 (அனைத்துப் பணத்தொகைகளும் இலங்கை ரூபாவிலேயே
 காட்டப்பட்டுள்ளன)

	2015	2014
பாதகமான காசும் காசுக்கு சமமானவையும் வங்கிமேலதிகப்பற்று	-	(33,052,361.17)
காசுப்பாய்வுகூற்றுப் பணிகளுக்காகக் காசுக்கு சமமானவையும்	12,270,897.86	(28,363,143.80)
குறிப்பு 17 - பிரகடனஞ்செய்த மூலதனம் முழுமையாக செலுத்திய மற்றும் விநயோகித்தவை சாதாரண பங்குகள் 4,637,507 கூட்டுத்தொகை	46,375,070.00 46,375,070.00	46,375,070.00 46,375,070.00
குறிப்பு 18 - ஒதுக்கங்கள் கொடை - திறைசேரி மூலதன ஒதுக்கம் இலாபம் / நட்டம் கணக்கு கூட்டுத்தொகை	23,229,000.00 600,000.00 379,923,534.7 403,752,534.75	23,229,000.00 600,000.00 365,898,355.85 389,727,355.85
குறிப்பு 19 - இலங்கை தேயிலைச் சபை ஆண்டின் தொடக்கத்தில் ஆண்டில் சேர்த்தவை ஆண்டில் மதிப்பிற்க்கம் ஆண்டின் இறுதியில்	22,465,416.00 - (22,465,416.00) -	22,465,416.00 - - 22,465,416.00

களுபோவிட்டியான தேயிலை தொழிற்சாலையின் தொழிற்பாடுகளின் தொடக்கத்தில் மூலதனச் சொத்துக்களை கொள்வனவு செய்வதற்காக இலங்கைதேயிலைச் சபையிடமிருந்து நிதியங்கள் கிடைத்தன. அதிலிருந்து செலவாகியதொகை ஆதனம், சாதனம், பொறித்தொகுதிக்காக மூலதனமயமாக்கப்பட்டுள்ளது. இதன் மீதிக்கான உரித்துவம் இலங்கை தேயிலைச் சபையினால் கைவிடப்பட்டுள்ளதோடு மீளாய்வாண்டில் நிதிக் கூற்றுக்களில் அது கம்பெனிக்கு வருமானமாக கருதப்பட்டுள்ளது. களுபோவிட்டியான தேயிலைத் தொழிற்சாலையிடமிருந்து அறவிடப்படவேண்டிய ரூ. 22,465,416.00 பணத்தொகையை கைவிடுமாறு பெருந்தோட்டக் கைத்தொழில் அமைச்சு செயலாளர் தனது 2013 பெப்ரவரி 20 ஆந் திகதிய கடிதம் மூலமாக இலங்கை தேயிலைச்சபையிடம் கோரிக்கை விடுத்துள்ளார். பின்னர் இலங்கை தேயிலைச்சபையின் பணிப்பாளர் நாயகத்தின் 2015 வெம்பர் 16 ஆந் திகதிய கடிதத்தின் அடிப்படையில் கம்பெனினை ஒரு கொடையாக ஏற்பிசைவுசெய்துள்ளது.

குறிப்பு 21 - ஓய்வூதிய கடப்பாடுகள் குறித்தரைத்த நன்மைக் கடப்பாட்டின் நடப்புபெறுமதியின் அசைவு வருடத்தின் தொடக்கத்தில் நடப்புச் சேவைகள் கிரயம் வட்டிக் கிரயம் ஆயுட் கணிப்பு இலாபம்/நட்டம் ஆண்டுக்கான ஏற்பாடு முந்திய வருடங்களின் சீராக்கல் ஆண்டுக்குள் செலுத்தியவை ஆண்டின் இறுதியில்	7,922,800.75 1,487,869.25 - (292,810.00) -	6,781,707.69 1,390,056.06 109,080.00 (320,802.50) (37,240.00) 7,922,800.75
--	--	--

குறிப்பு 21 - கடன்கொடுனர்களும்அட்டுறு கட்டணங்களும் 21.3 ஆயுட்கணிப்பு ஊகம்		
தேயிலைக் கொழுந்து வழங்கலாளர்கள் வர்த்தக கடன்கொடுனர் சேவை ஒப்பந்தக்காரர்கள் பதவியணி கடன்கொடுனர் திரண்டசெலவுகள் உரிமைகோரப்படாத மீதிகள் ஐய மற்றும் பிற கடன் மீதிகள் கூட்டுத்தொகை	21,883,548.71 16,101,639.72 1,751,778.23 1,782,880.05 11,648,140.94 311,028.17 485,416.59 53,964,432.41	20,506,183.32 16,814,845.79 1,491,182.90 1,382,828.30 8,672,637.54 298,087.97 485,424.59 49,651,190.41

குறிப்பு 22- வங்கி மேலதிகப்பற்று மக்கள் வங்கி மக்கள் வங்கி கூட்டுத்தொகை	கணக்கிலக்கம் . 204100140084885 கணக்கிலக்கம். 204100130084961 -	31,887,893.11 1,164,468.06 33,052,361.17
---	--	---

குறிப்பு 23 - பிறபொடப்பட்ட வரிபொறுப்புகள்/சொத்துகள் ஆண்டிறுதியில் வருமானக் கூற்றுக்கு //கூற்றிலிருந்து) சாட்டுதல்செய்யப்பட்டது. ஆண்டிறுதியில்	4,389,773.25 1,203,391.60 5,593,164.85	689,169.90 3,700,603.35 4,389,773.25
---	---	---

**களுபோவிட்டியான தேயிலைத் தொழிற்சாலை
நிதிக்கூற்றுகளுக்கான குறிப்புகள்**

2015 மார்ச்சு 31 இல் முடிவுற்ற ஆண்டுக்கானது

(அனைத்துப் பணத்தொகைகளும் இலங்கை ரூபாவிலேயே காட்டப்பட்டுள்ளன.)

	2015	2014
குறிப்பு 24 - உள்நாட்டு இறைவரி ஆணையாளர் நாயகம்		
ஆண்டின்தொடக்கத்தில் மீதி	(1,328,925.52)	8,804,268
ஆண்டுக்கான ஏற்பாடு	-	4,513,110
	(1,328,925.52)	13,317,378
முந்திய ஆண்டுக்கான செலுத்துதல்கள்	-	(9,972,119)
ஆண்டுக்கான செலுத்துதல்கள்	(1,209,425.00)	(3,110,199)
மொத்த	(2,538,350.52)	235,060
குத்தகைக் கடன்		
தடுத்துவைத்தல் வரி	-	(1,563,985)
நிகர செலுத்த வேண்டிய / (மீளச்செலுத்தப்படுகின்ற)	(2,538,350.52)	(1,328,926)
குறிப்பு 25 - மூலதனச் செலவுகளும் கடப்பாடுகளும்		
காணி	2,055,069.34	-
கட்டடம்	4,715,708.61	3,180,152
பொறித்தொகுதி இயந்திரங்கள்	25,575,307.80	18,242,864
உபகரணங்கள்	175,763.94	1,856,093
வீட்டுத்தளபாடம், பொருத்திகள்	510,530.00	983,898
கருவிகள்	589,986.00	68,769
மோட்டார் வாகனம்	362,609.25	-
பிற	46,350.00	487,025
முடிவுறாதவேலைகள்	3,915,004.80	19,969,700
கூட்டுத்தொகை	37,946,329.74	44,788,501

குறிப்பு 26 - எதிர்பாராத சந்தர்ப்பங்கள்

விசாரிக்கப்பட்டு வருகின்ற வழக்குகள்

i) தன்னை பதவி நீக்கியமை அநீதியானதெனக்கூறி தன்னை மீண்டும் சேவையிலமர்த்துமாறு மன்றாடி திரு. ஜி. பிரேமசந்திர கொட்டபொல தொழில் நியாய மன்றில் தொழில் வழக்கொன்றினை தாக்கல் செய்துள்ளார். (வழக்கு எண்

LT/KP/34/18/07)

ii) தன்னை பதவி நீக்கியமை அநீதியானதெனக்கூறி தன்னை மீண்டும் சேவையிலமர்த்துமாறு மன்றாடி திரு. எல். எஸ். விஜேமான்ன கொட்டபொல தொழில் நியாய மன்றில் தொழில் வழக்கொன்றினை தாக்கல் செய்துள்ளார். (வழக்கு எண்

LT/KP/34/19/07)

iii) தன்னை பதவி நீக்கியமை அநீதியானதெனக்கூறி தன்னை மீண்டும் சேவையிலமர்த்துமாறு மன்றாடி திரு. ஜயந்த அபேதுங்க கொட்டபொல தொழில் நியாய மன்றில் தொழில் வழக்கொன்றினை தாக்கல் செய்துள்ளார். (வழக்கு எண்

LT/KP/34/01/13).

இவ்விடயம் சம்பந்தமாக இலங்கை மனித உரமைகள் ஆணைக்குழுவில் மற்றமொரு வழக்கு தாக்கல் செய்யப்பட்டுள்ளது. (வழக்கு எண் LT/KP/34/01/13)

குறிப்பு 28 - அறிக்கையிடல் திகதிக்கு பின்னரான நிகழ்வுகள்

இந்த நிதிக்கூற்றுகளில் சீராக்கலளை மேற்கொள்ள அல்லது எடுத்துரைக்க அவசியமானபொருண்மையான சம்பவங்கள் அறிக்கையிடல் திகதிக்குப் பின்னர் இடம்பெறவில்லை.

(தொடர்ச்சி)

கனடாவிட்டியான தேயிலைத் தொழிற்சாலை
நிதிக்கூற்றுக்களுக்கான குறிப்புகள்
2015 மார்ச்சு 31 இல் முடிவற்ற ஆண்டுக்கானது
அடிப்படையிலேயேகொடுக்கல் வாங்கல்கள் மேற்கொள்ளப்படுகின்றன.
(அனைத்துப் பணத்தொகைகளும் இலங்கை ரூபாலேயே காட்டப்பட்டுள்ளன.)

குறிப்பு 28 - இணைத் தரப்பினர் எடுத்தரைப்புகள்
பொதுவானதொழில்முயற்சி நடவடிக்கைகளில் இணைக்கம்பெனிகளுடன் "கைக்கெட்டிய தூர்"
அடிப்படையிலேயேகொடுக்கல் வாங்கல்கள் மேற்கொள்ளப்படுகின்றன.

28.1. பிரதான முகமைத்துவ குழுமங்களுடனான கொடுக்கல் வாங்கல்கள்
பிரதான முகமைத்துவக் குழுமங்கள் என்பது கம்பெனியின் செயற்பாடுகளநேரடியாக அல்லது
கம்பெனியின் பிரதான முகமைத்துவக் குழுமங்கள் சபையின் பணிப்பாளர் சபையினையே உள்ளடக்குகின்றது.

28.1.1. பிரதான முகமைத்துவக் குழுமங்களின் இழப்பீடுசெலுத்துதல் கணக்கு குறிப்பு 06இல் வெளிக்காணரப்பட்டுள்ளது.

28.1.2. ஆண்டுகுள் பிரதான முகமைத்துவக் குழுமங்களுக்கு கடன் வழங்கப்படவில்லை.

28.1.3. நெருங்கிய குடும்ப அங்கத்தவர்கள் பிரதான முகமைத்துவக் குழுமங்களின் பங்குனைவைத்திருத்தல் எதுமே கடையாது. லூக்

28.1.4. ஏனைய கம்பெனிகளின் பணிப்பாளர்களான கம்பெனிப் பணிப்பாளர்கள் எவரும் இல்லை.

28.2. நெருங்கி குடும்ப அங்கத்தவர்களுடனான கொடுக்கல் வாங்கல்கள்

நெருங்கிய குடும்ப அங்கத்தவர்கள் என்பது கம்பெனியுடன் மேற்கொள்கின்ற கொடுக்கல் வாங்கல்களின்போது அழுத்தப்பெகொடுக்கக்கூடுமென எதிர்பார்க்கப்படுகின்ற அல்லது அழுத்தத்திற்கு இலக்காகக்கூடியவர்களாவர்
ஆண்டில் நெருங்கிய குடும்ப த்தவர்களுடன் கொடுக்கல் வாங்கல்களென்பவகூடுமென கொடுக்கல் வாங்கல்கள் - எதுவுமே கிடையாது.

29.3. நிர்வகிக்கப்படுகின்ற கம்பெனிகள். இணைக் கம்பெனிகள் மற்றும் பங்காண்மைத் தொழில்முயற்சிகளுடனான கொடுக்கல் வாங்கல்கள் - எதுவுமே கிடையாது.

(தொடர்ச்சி)

கருபோவிட்டியானதேயிலைத் தொழிற்சாலை
 நிதிக்கூற்றுக்களுக்கானது
 2015 மார்ச்சு 31 இல் முடிவற்ற ஆண்டுக்கானது
 (அனைத்துப் பணத்தொகைகளும் இலங்கை ரூபாலிலேயே காட்டப்பட்டுள்ளன.)

30.2.2. திரவத்தன்மை அபாயநேரவு

திரவத்தன்மை அபாயநேரவு கம்பெனியின் செயற்படு மூலதனத்தலேயே தோன்றுகின்றது. ஏற்றுக்கள்ள இயலாத நடத்தை தாங்கி அல்லது கம்பெனியின் பொறுப்புகள் முதிர்ச்சிடைதல் பகுப்பாய்வு

2015 மார்ச்சு 31 இல்

கொண்டசெல்லல் பெறுமதி	நடைமுறை	
	1 வருடம் வரை	2 வருடங்கள் வரை
	53,964,432.41	53,964,432.41
கடன்படுனரும் அட்டுறு கட்டணங்களும்	53,964,432.41	53,964,432.41
	-	-
	-	-

30.2.3. மூலதன முகாமைத்துவம்

பங்காளர்களின், கடன்படுனர்களின் மற்றும் சந்தை நம்பிக்கையை பேணும்பொருட்டும் தொழில்முயற்சியின் எதிர்கால அபிவிருத்தியை நீடுறுதியாக பேணிவரும் பொருட்டும் பலமான நிதி அத்திவாத்தை பேணிவருவதே பணிப்பாளர் சபையின் கொள்கையாகும். மூலதனத்தின் மி இலாபம் மற்றும் சாதாரண பங்குதாரர்களுக்கான பங்கிலாப மட்டத்தை பணிப்பாளர்சபை மேற்பார்வை செய்கின்றது.

ஆண்டுக்குள்ளே மூலதன முகமைத்துவம் மீது கம்பெனியின் புகுமுகத்தில் மாற்றம் ஏற்படவில்லை என்பதோடு கம்பெனி வெளிவாரியாக விதிக்கப்பட்ட மூலதன அவசியப்பாடுகளுக்கு இலக்காகவில்லை.

(தொடர்ச்சி)

கருபோவிட்டியான தேயிலைத் தொழிற்சாலை
 நிதிக்கூற்றுகளுக்கான குறிப்புகள்
 2015 மார்ச்சு 31 இல் முடிவடைந்த ஆண்டுக்கானது
 (அனைத்துப் பணத்தொகைகளும் இலங்கை ரூபாவிலேயே காட்டப்பட்டுள்ளன.)

குறிப்பு 30 - நிதிசார் அபாநேர்வு முகாமைத்துவம்

30.1 மேல்நோக்கு

தனது நிதிசார் சாதனங்களைப் பாவித்து கம்பெனி கழே காட்டப்பட்டுள் அபாநேர்வுகளுக்கு திறந்தலையில் உள்ளது...

1. கடன் அபாநேர்வு
2. திரவத்தன்மை அபாநேர்வு
3. தொழிற்பாட்டு அபாநேர்வு

மேற்படி ஒவ்வொரு அபாநேர்வுக்குமான கம்பெனியின் திறந்தநிலை, அபாயநேர்வினை அளத்தல் மைற்றும் முகாமைமசெய்தல் தொடர்பாக கம்பெனி நோக்கங்களையும் பற்றிய தகவல்களை இக்குறிப்பு சமர்ப்பிக்கின்றது.

30.2 அபாநேர்வு முகாமைத்துவ சட்டகம்

கம்பெனியின் அபாயநேர்வு முகாமைத்துவ சட்டகத்தை நிறுவதல் மற்றும் மேற்பார்வைசெய்யும் முழுப்பொறுப்பு பணிப்பாளர் சபையிடம் உள்ளது. கம்பெனியின் அபாயநேர்வு முகாமைத்துவம் அபாயநேர்வுகளை இனங்காணவும் தடுக்கவும் அவசியமான வரையறைகளை விதிக்கவும் இயங்கிவருகின்றது.

30.2.1. கடன் அபாநேர்வு

கடன் அபாநேர்வு என்பது நிதிச்சாதனத்திற்கு அல்லது வாடிக்கையாளர் உடன்படிக்கையுடன் தொடர்புடைய உடன்படிக்கைசார் கடப்பாடுகளை அடுத்த தரப்பினர் தவறவிடுவதால் கம்பெனி ஏற்கின்ற அபாநேர்வாகும் . 2014 மார்ச்சு 31 ஆந் திகதியில் சம்பந்தப்பட்ட கடன் அபாநேர்வின் கொண்டுசெல்லல் பெறுமதி கீழே காட்டப்பட்ட நிதிசார் சொத்துக்களின் மீதிகளின் கூட்டுத்தொகையாகும்.

கம்பெனியின் உச்சமட்ட அபாயநேர்வு 2015 மார்ச்சு 31 இல் இந்த நிதிசார் சொத்துக்களின் கொண்டுசெல்லல் அபறுமதிக்கு மட்டுப்பட்டதாகும்.

	2015	2014
இணைக் கம்பெனிகளிடமிருந்து வருமதியான பணம்	41,966,954.83	39,231,042
நிதிசார் சொத்துக்கள்	137,508,569.90	159,438,978
வர்த்தக மற்றும் பிற வருமதிகள்	69,121,808.49	55,087,941
காசும் காசுக்கு சமமானவையும்	12,270,897.86	3,456,860
மொத்தம்	260,868,231.08	257,214,820.33

களுபோவிட்டியானதேயிலைத் தொழிற்சாலை
நிதிக்கூற்றுக்களுக்கானகுறிப்புகள்

2015 மார்ச்சு 31 இல் முடிவுற்ற ஆண்டுக்கானது

(அனைத்துப் பணத்தொகைகளும் இலங்கை ரூபாவிலேயே காட்டப்பட்டுள்ளன.)

30.2.2. திரவத்தன்மை அபரணேர்வு

திரவத்தன்மை அபாயநேர்வு கம்பெனியின் செயற்படு மூலத்தத்தலேயே தோன்றுகின்றது. ஏற்றுக்கள்ள இயலாத நடட்டத்தை தாங்கி அல்லது கம்பெனியின் நற்பெயருக்கு களங்கம் ஏற்படுகின்ற அபாயநேர்வு இனறி சாதாரண மற்று அபாயம் நேரிடக்கூடிய இரண்டுவிதமான நிலைமையின் கீழுமசெலுத்தப்பட உள்ள கம்பெனியின் நிதிசார் கடப்பாடுகளை ஈடேற்றுகின்ற சிரமங்கள் தோன்றியவிடத்து கம்பெனி எதிர்நோக்குகின்ற அபாயநேர்வு திரவத்தன்மை அபாயநேர்வு ஆகும்.

பொறுப்புகள் முதிர்ச்சிடைதல் பகுப்பாய்வு

2015 மார்ச்சு 31 இல்

	நடைமுறை		நடைமுறையல்லாத	
கொண்டசெல்லல் பெறுமதி	1 வருடம் வரை	2 வருடங்கள் வரை	3 வருடங்கள் வரை	5 வருடங்களுக்குமேலாக
கடன்படுனரும்	53,964,432.41	53,964,432.41	-	-
அட்டுறு கட்டணங்களும்	53,964,432.41	53,964,432.41	-	-

30.2.3. மூலதன முகாமைத்துவம்

பங்காளர்களின் , கடன்படுனர்களின் மற்றும் சந்தை நம்பிக்கையை பேணும்பொருட்டும் தொழில்முயற்சியின் எதிர்கால அபிவிருத்தியை நீடுறுதியாக பேணிவரும் பொருட்டும் பலமான நிதி அத்திவாத்தை பேணிவருவதே பணிப்பாளர் சபையின் கொள்கையாகும் .மூலத்தத்தின் மி இலாபம் மற்றும் சாதாரண பங்குதாரர்களுக்கான பங்கிலாப மட்டத்தை பணிப்பாளர்சபை மேற்பார்வை செய்கின்றது.

ஆண்டுக்குள்ளே மூலதன முகமைத்துவம் மீது கம்பெனியின் புகுமுகத்தில் மாற்றம் ஏற்படவில்லை என்பதோடு கம்பெனி வெளிவாரியாக விதிக்கப்பட்ட மூலதன அவசியப்பாடுகளுக்கு இலக்காகவில்லை.

(தொடர்ச்சி)

களுபோவிட்டியான தேயிலைத் தொழிற்சாலை நிதிக்கூற்றுக்கான குறிப்புகள் 2015 மார்ச்சு 31 இல் முடிவுற்ற ஆண்டுக்கானது (அனைத்துப் பணத்தகைகளும் இலங்கை ரூபாவிலேயே காட்டப்பட்டுள்ளன.)	2015
0.1 வர்த்தக மற்றும் பிற வருமதிகள்	
1.1 வர்த்தக கடன்படுனர்	
கொழுந்து வழங்கலாளர் கடன்	2,079,994.92
கொழுந்து வழங்கலாளர் கடன் பணம்	893,933.46
கொள்வனவு செய்த கொழுந்து கொண்டுசெல்லல்	50,000.00
உரக் கடன்படுனர்	1,433,590.39
வர்த்தக கடன்படுனர்	26,045,957.75
உப மொத்தம்	30,503,476.52
1.2 பதவியணி கடன்படுனர்	
பெயரிடாப்புக் கடன்	43,689.54
பெயரிடாப்புக் கடன் பணம்	17,825.06
இடர்க்க கடன்	10,260,466.07
பண்டிகை முற்பணம்	964,899.74
உபமொத்தம்	11,286,880.41
1.3 வைப்புகள்	
வருமதியான வைப்புகள்	1,983,463.00
உப மொத்தம்	1,983,463.00
1.4 செலுத்துதல்களும் முற்பணமும்	
அறவிடவேண்டிய உசெ.வரி	6,783.00
முற்செலுத்தல்கள்	1,186,420.69
பிற முற்பணங்கள்	16,837,065.83
ஈஸ்ரன் டிரேடிங்	4,412.00
பலநோக்கு கூட்டுறவுச் சங்கம் -கொட்டபொல	327,378.25
பல்லின கடன்கொடுனர்	351,003.02
லொறி JJ - 1961	91,462.51
டப் ஏ எச் எம் பிரியந்த	26,350.00
பவர் உரம் (தனி) கம்பெனி	-
சீஜீ உரம்	-
முத்திரை	1,095.35
தேயிலை நாற்றுமேடைகள்	8,820.00
செப்டா	451,547.30
தேயிலைச் சபை மானியம்	7,113,916.04
உப மொத்தம்	26,406,253.99
1.5 அசைவற்ற மீதிகள்	
லொறி 226- 1532	42,833.93
நில அளவையாளர் திணைக்களம்	42,511.88
அரிசி வழங்கலாளர்	1,100.00
வங்கிக்கடன் நெலுவ	9,370.00
தேயிலை சிறுபற்றுநிலங்கள் அபிவிருத்தி அதிகாரபை	18,931.25
ரீ.ஜி.ஹேமசந்திர	27,258.70
ஃபி.ஏ. ஆரியதாச	8,114.00
சுனில் டிரேட் என்றபிறைசஸ்	26,920.30
சிறிபுர டிரேடர்ஸ்	45,457.75
பட்டு மற்றும் இணை உற்பத்தி அபிவிருத்தி அதிகார சபை	-
லலிதா டிரேட் சென்டர்	4,585.00
கெண்டி டிரான்ஸ்போர்ட்	-
ஜயசேகர மோட்டர்ஸ்	8,260.40
ஜயக்கொடி நிரப்பல் நிலையம்	984.38
இத்தமல்கொட வர்த்தக கம்பெனி	174,626.00
பிரதேச செயலகம்	3,238.00
காப்புறுதி மிகைசெலுத்தல்	
ஆஷா ஏஜன்சீஸ்	
ஏசிய சியாக்கா கொமொடி டீஸல் லிமரெட்	
சமர்வில் அனட் கம்பெனி	798,461.15
கூலி உழைப்பு	1,128.46
ஊழியர் சம்பளக் கடன்	6,166.20
1.5 பிற பற்று மீதிகள்	
எதிர்பாரா நிகழ்வுக் கணக்கு	
கையிருப்புக் கொள்வனவு எதிர்பாரா நிகழ்வுக் கணக்கு	
எதிர்பாரா நிகழ்வுக் கணக்கு	
கையிருப்புக் கொள்வனவு எதிர்பாரா நிகழ்வுக் கணக்கு	
உப மொத்தம்	-
இறுதி மொத்தம்	70,180,073.92
அறவிடமுடியாத ஐயக்கடன் ஏற்பாடுகள்	(2,834,252.56)
நிகரமொத்தம்	67,345,821.36

களுபோவிட்டியான தேயிலைத் தொழிற்சாலை
நிதிக் கூற்றுக்களுக்கான விபரமான அட்டவணைகள்
2015 மார்ச்சு 31 இல்

2015

(அனைத்துப் பணத்தொகைகளும் இலங்கை ரூபாவிலேயே காட்டப்பட்டுள்ளன.)

02. கடன்கொடுனர் மற்றும் அட்டுறு கட்டணங்கள்

2.1 கொழுந்து வழங்கலாளர்	
கொழுந்து வழங்கலாளர்	21,883,548.71
உப மொத்தம்	21,883,548.71
2.2 வர்த்தக கடன்கொடுனர்	
அபான்ஸ் லிமிரெட்	-
எலிட் கொமர்ஷல்	252,800.00
அக்ஸ்டார் பர்டிசைசர்	97,297.60
அபேவிக்ரம் ஸ்டோர்ஸ்	440.00
பவர் உரம்	1,703,750.00
சீ.ஐ.சீ உரம்	1,293,280.87
சீ.ஐ.சீ.கோழிப் பண்ணை	16,150.40
லங்கா உரம்	753,200.00
சந்தன எஞ்ஜினியரிங்	30,525.00
ஈஸ்டர் டரேடிங் ஏஜன்சி	
பலநோக்கு கூட்டுறவுச் சங்கம் - கொட்டபொல	
கொட்டபொல ஹார்ட்வெயர்	457.00
மொறவக்க ஹார்ட்வெயர்	23,627.50
பீ.ஏ.ஆரியதாச அன்ட சன்ஸ்	32,761.00
எஸ்.எல்.என்.சங்கம்	2,260.00
சிங்கர் சிறிலங்கா லிமிரெட்	67,239.00
நானாவித கடன்கொடுனர்	6,739,478.23
சென்.நெஜீஸ் பெக்கேஜிங்	278,801.16
தனுஜா ஹார்ட் வெயர்	1,200.00
ஏ.டப்.ரணசிங்க	
ஆரியசிறி ஹார்ட்வெயர்	300.00
சிலோன் பேப்பர்செக்ஸ் லிமிரெட்	97,902.64
இலங்கைபெற்றோலியக் கூட்டுத்தாபனக் கணக்கு	173,580.00
கலம்பு கமர்ஷல் கம்பெனி	18,657.40
கலம்பு அக்ரோ பசளைக் கம்பெனி	10,233.10
ஈகள் டிரேடர்ஸ்	36,860.62
போல்கன் என்ரபிறைசஸ்	-
ஹெட்டிஆர்ச்சி ஹார்ட்வெயர்	365.20
ஹேலிக்ஸ் என்ஜினியரிங்	64,657.64
ஜயக்கொடி நிரப்பல் நலையம்	74,569.19
ஐயசேகர மோட்டர்ஸ்	-
கலா மோட்டர்ஸ்	-
லங்கா சதொச	505,389.00
பீசீசீ லங்கா நிறுவனத்திற்கு செலுத்த வேண்டிய வாடகைப் பணம்	750,000.00
சதர்ன் இன்ஜினியரிங் கம்பெனி	7,100.00
விறகு ஒப்பந்தக்காரர்கள்	302,400.00
விதானகே பிறைவேட் கம்பெனி	-
கிவிக் பெக் பிறைவேட் கம்பெனி	1,861.80
மொறவக்க ஸ்டோர்ஸ்	147,462.00
அகலவத்த பநோ.கூ.ச.	1,782,333.85
ஏ.டப்.ரணசிங்க எரிபொருள் நிரப்பு நிலையம்	171,055.00
சென்மதியான கணக்குகள்	234,991.34
வங்கிக் கடன்	3,000.00
சீ.பீ.பீ.எஸ் கணக்கு	8,960.60
ஈஸ்ரன் டிரேடிங்	252,382.58
விறகு	26,350.00
ஹரெக் இன்ஜினியர்ஸ்	74,350.00
சந்தரு உறபத்தி	63,610.00
உப மொத்தம்	16,101,639.72
2.சேவை ஒப்பந்தக்காரர்களுக்கான செலுத்துதல்கள்	
பச்சைத் தேயிலைக் கொழுந்து கொண்டுகெல்லல் கட்டணம்	1,640,769.33
கெழுந்து இறக்கல் ஒப்பந்தக்காரர்கள்	48,189.75
கொழுந்து ஏற்றல் ஒப்பந்தக்காரர்கள்	35,339.15
நானாவித ஒப்பந்தக்காரர்கள்	27,480.00
உப மொத்தம்	1,751,778.23

**களுபோவிட்டியான தேயிலைத் தொழிற்சாலை
நிதிக்கூற்றுக்கான விபரமான அட்டவணைகள்
2014 மார்ச்சு 31 இல்**

(அனைத்துப் பணத்தொகைகளும் இலங்கை ரூபாவிலேயே காட்டப்பட்டுள்ளன.)

2015

2.4 பதவியணி கடன்படுனர்

தொழிலாளர் பெயர் இடாப்பு
விடுமுறைதின வேதனத்திற்கான ஏற்பாடு
பதவியணி மேலதிநேரப் படிகள்
உபமொத்தம்

1,521,139.64
50,344.16
211,396.25
1,782,880.05

2.5 அட்டுறு செலவினங்கள்

இலங்கை மின்சார சபை
தேங்காய் வழங்குனர்கள்
இரத்துச்செய்த காசோலைகள்
செலுத்தவேண்டிய வைப்புகள்
ஊழியர் நம்பிக்கை நிதியம்
ஊழியர் சேமலாப நிதியம்
விடுமுறை தினப் படிகள்
எரிபொருள் நிரப்பும் நிலையம்
ஜி .டப் .சிறியார்தன
ஜெனரல் என்ஜினியரிங் சர்விசஸ்
காப்புறுதிக் கட்டணம்
உழைக்கும்போதே செலுத்தும் வரி
புரள்வு வரி
முத்திரைத் தீர்வை
முத்திரைகள்
சிறிலங்கா ரெலிகொம்
நானாவித கழித்தல்கள்
நானாவித போக்குவரத்துச் செலவுகள்
சாந்த எஸ்டேட்
சாந்த இலக்கிகல்ஸ்
சுனில் டிறேட் என்ரபிறைசஸ்
தேயிலைச் சக்தி நிதியம்
நலன்புரிச் சங்கம்
நலன்புரிச் சங்கம் தேரங்கல தேயிலை தொழிற்சாலை
நலன்புரி
யுனிடல் பேப்பர் செக்
சென்மதியான பணிக்கொடை
உ.செ.வ. மிகைவிதிப்பு
கணக்காய்வுக் கட்டணம்
குத்தகைக் கட்டணம்
சீஈஎஸ்யூ
டீசல் கொள்வனவு
சென்மதியான சம்பளம்
லலான் என்ஜினியரிங்
பிற அட்டுறு செலவினங்கள்
உப மொத்தம்

2,933,475.77
770.00
500,032.11
200,000.00
752,530.86
110,730.75
155,597.66
5,075.66
4,520.00
240,150.86
81,324.44
18,288.00
6,406.00
-
13,259.31
68,285.79
210.75
12,512.50
41,276.00
11,925.00
133,500.00
66,130.00
3,200.00
-
7,498.40
-
59,344.00
348,060.00
176,250.00
500.00
115,110.77
140,620.00
1,566,001.92
3,875,554.39
11,648,140.94

2.6 பிற கடன்கள்

ஐயக் கடன் கணக்கு
குறைவான தேயிலை வழங்கல்
உபமொத்தம்

474,287.53
11,129.06
485,416.59

2.7 உரிமை கோராத மீதிகள்

பெறப்படாத நாளாந்தச் சம்பளம்
காப்புறுதித் தொகை
கொழுந்து வழங்கலாளர்
சம்பளமும்வேதனமும்
பதவியணி சம்பளம்
காசோலைகள்
உபமொத்தம்
கூட்டுமொத்தம்

29,436.15
4,763.00
196,524.07
32,220.86
44,561.84
3,522.25
311,028.17
53,964,432.41

முந்திய பத்து வருடங்களுக்கான விசேட நிதிசார் நிகழ்வுகள்

	2005/2006	2006/2007	2007/2008	2008/2009	2009/2010	2010/2011	2011/2012	2012/2013	2013/2014	2014/2015
நிகர் விற்பனை	362,116,908.39	409,112,340.00	491,437,211.58	458,241,211.21	498,967,014.32	547,568,613.03	638,941,281.83	769,483,494.35	779,486,291.59	751,044,477.30
விற்பனைக் கிரயம்	(324,608,978.00)	(359,218,231.00)	(427,810,879.77)	(418,479,645.76)	(425,784,176.48)	(492,030,156.43)	(536,329,531.92)	(732,146,391.80)	(747,630,426.27)	(737,909,957.50)
மொத்த இலாபம்	37,507,930.39	49,894,109.00	63,626,331.81	39,761,565.45	73,182,837.84	55,538,456.60	102,611,749.91	37,337,102.55	31,855,865.32	13,134,519.80
பிற வருமானம்	2,484,409.00	4,958,098.00	14,154,380.16	23,299,933.48	22,502,884.87	18,564,382.09	13,697,746.00	18,908,625.42	26,770,145.81	42,923,956.86
தொழிற்பாட்டுச் செலவுகளுக்கு	39,992,339.39	54,852,207.00	77,780,711.97	63,061,498.93	95,685,722.71	74,102,838.69	116,309,495.91	56,245,727.97	58,626,011.13	56,058,476.66
நிர்வாக மற்றும் தபனச்செலவுகள்	(14,469,062.00)	(18,318,703.00)	(28,432,171.87)	(20,713,538.86)	(23,794,302.78)	(43,324,929.20)	(25,279,941.00)	(29,231,328.65)	(28,971,386.51)	(36,183,737.86)
விற்பனை, விநியோக மற்றும்										
தொழிற்பாட்டுச் செயற்பாடுகளில்	25,523,277.39	36,533,504.00	49,348,540.10	42,347,960.07	71,891,419.93	30,777,909.49	91,029,554.91	27,014,399.32	29,654,624.62	19,874,738.80
நிதிசார்செலவுகள்	(392,523.00)	(249,512.00)	(246,743.26)	(190,273.08)	(234,404.29)	(238,320.62)	(585,336.80)	(107,679.26)	(2,105,842.47)	(2,885,464.36)
வரிவிதியின் முன்னர் நிகர்	25,130,754.39	36,283,992.00	49,101,796.84	42,157,686.99	71,657,015.64	30,539,588.87	90,444,218.11	26,906,720.06	27,548,782.15	16,989,274.44
வருமான வரி	(5,779,730.00)	(12,096,366.00)	(21,119,934.90)	(15,857,050.00)	(6,485,203.00)	(5,128,363.00)	(11,182,452.00)	(5,112,710.00)	(8,213,712.89)	(2,964,095.54)
வரிவிதியின் முன்னர் நிகர்	19,351,024.39	24,187,626.00	27,981,861.94	26,300,636.99	65,171,812.64	25,411,225.87	79,261,766.11	21,794,010.06	19,335,069.26	14,025,178.90

தொழிற்பாட்டுத் தகவல்கள் தகவல்கள்

களுபோவிட்டியான தேயிலைத் தொழிற்சாலை கம்பெனி - தலைமையகம்

முகவரி	: இலக்கம் 556, நாகஹமுல்ல, பண்ணிப்பிட்டிய வீதி, பெலவத்த, தலங்கம தெற்கு	
மனித வளம்	: முகமைத்துவப் பணிப்பாளர்	1
	முகாமையாளர் / நிதி மற்றும் சந்தைப்படுத்தல்	1
	முகாமையாளர் / நிர்வாகம் மற்றும் மனித வளம்	1
	உதவி முகாமையாளர் நிதி	1
	முகமைத்துவ உதவியாளர்	10
	அலுவலக உதவியாளர்	3
	சாரதி	2

களுபோவிட்டியான தேயிலைத் தொழிற்சாலை

மாவட்டம்	: மாத்தறை	
உப மாவட்டம்	: மொறவக்க	
கிராமம்	: களுபோவிட்டியான	
உயரம்	: தாழ்நிலம்	
வர்த்தகப் பெயர்	: களுபோவிட்டியான	
உற்பத்தவைகை	: சீரீசீ தேயிலை	
மனித வளம்	: தொழிற்சாலை அத்தியட்சகர்	1
	உதவிதொழிற்சாலை அத்தியட்சகர்	1
	அலுவலக பதவியணி	12
	தொழிற்சாலை பதவியணி	10

தேரங்கல தேயிலைத் தொழிற்சாலை

மாத்தறை	
மொறவக்க	
கிரிவெல்கெலே	
தாழ்நிலம்	
தேரங்கல / கிரிவெல்கெலே	
மரபுரீதியான தேயிலை	
முகாமையாளர்	
உதவி முகாமையாளர்	1
பதவியணி	8
தொழிற்சாலை பதவியணி	

ஹினிதும் ஹில்ஸ் தேயிலைத் தொழிற்சாலை

மாட்டம்	: காலி	
உப மாவட்டம்	: தவலம	
கிராமம்	: ஜெஸ்மின் வெலி	
உயரம்	: தாழ் நிலம்	
வர்த்தகப் பெயர்	: ஹினிதும் ஹில்ஸ் / தவலம ஹில்ஸ்	
உற்பத்தி வகை	: மரபுரீதியான தேயிலை	
மனித வளம்	: உதவி தொழிற்சாலை முகாமையாளர்	1
	அலுவலக பதவியணி	3
	தொழிற்சாலை பதவியணி	12

தொழிற்சாலைக்கிணங்க இலாபம் / (நட்டம்) நிலமை- 2014/2015

விற்பனை	களுபோவிட்டியான	தேரங்கல	ஃவரினிதும் வறில்ஸ்
மொத்த விற்பனை	512,269,835.00	150,625,800.00	78,461,395.00
கழிக்க - தரக்கட்டணம் , விற்பனைச்செலவுகள்	(5,901,689.60)	(2,553,100.16)	(1,371,204.69)
	506,368,145.40	148,072,699.84	77,090,190.31
சேர்க்க - உள்நாட்டு விற்பனை	9,611,022.50	2,911,354.00	171,609.75
	515,979,167.90	150,984,053.84	77,261,800.06
கொள்வனவு செய்த கொழுந்து	342,285,327.53	111,742,927.78	60,205,968.18
உற்பத்திக் கிரயம்			
உற்பத்திக் கிரயம்	84,571,917.67	29,875,730.81	20,355,643.93
பொதுக்கட்டணம்	26,425,108.86	17,466,590.09	9,456,236.84
உற்பத்திக் கிரயம்	453,282,354.06	159,085,248.68	90,017,848.95
சேர்க்க - ஆரம்பக் கையிருப்பு	65,627,355.00	18,482,400.00	10,482,825.00
கழிக்க இறுதிக் கையிருப்பு	(41,782,500.00)	(13,949,717.60)	(10,030,221.11)
விற்பனைக் கிரயம்	477,127,209.06	163,617,931.08	90,470,452.84
இலாபம்/(நட்டம்)	38,851,958.84	(12,633,877.24)	(13,208,652.78)

களுபோவிட்டியான தேயிலைத்தொழிற்சாலை

பிரதேசத்தில் நிலவிய பாதகமான காலநிலையின் மத்தியில் கூட 2014/15 நிதியாண்டில் களுபோவிட்டியான தேயிலைத் தொழிற்சாலை 4,446,200 கிலோ கிராம் விளைச்சலைப் பெற்றுக்கொண்டதோடு அதுபெற்றுக்கொள்ள மதிப்பிட்டிருந்த விளைச்சலான 5,580,000 இல் 80% ஆக பதிவாகியது . உலகளாவிய சந்தை நிலைமைகளில் எதிர்பாராத விலை வீழ்ச்சிப்போக்கு காரணமாக தவிர்க்க இயலாத வண்ணம் பச்சைக் கொழுந்தினைப் பெற்றுக்கொள்ள தொழிற்சாலைகள் மத்தியில் கட்டும் போட்டி நிலவியது. தனது இறுதி உற்பத்தியை முன்னேற்றிக்கொண்டு களுபோவிட்டியான தொடர்ச்சியான உயர்ந்த கொழுந்தினைப் பெற்றுக்கொண்டதோடு அதன் வலைவாக 531.32 கணிசமான நிகர விற்பனை சராசரியை பேணிவர தொழிற்சாலைக்கு இயலுமாயிற்று .

ஆண்டுக்குள் களுபோவிட்டியான தேயிலைத் தொழிற்சாலை முனைப்பாக புலப்படத்தக்கவகையில் ரூ. 38,851,958.84 இலாபத்தை ஈட்டியது. உற்பத்திக் கிரயத்தை ஏற்றுக்கொள்ளக்கூடிய மட்டத்தில் பேணிவர கம்பெனி விசேட கவனம் செலுத்தியது.

தனது தொழிற்சாலைக்கு தேயிலை சிற்றடைமையாளர்கள் வழங்கிய தேயிலைக் கொழுந்துக்காக நியாயமான விலையை செலுத்துவதன் மூலமாக அவர்களின் வருமானத்தையும் வாழ்க்கைத்தரத்தையும் உயர்த்த களுபோவிட்டியான தேயிலைத் தொழிற்சாலை பங்களிப்புச் செய்தது.

தேரங்கல தேயிலைத் தொழிற்சாலை

பிரதேசத்தின் ஏனைய தொழிற்சாலைகள் மத்தியில் நிலவிய போட்டியின் மத்தியில் கூட தேரங்கல தேயிலைத் தொழிற்சாலையின் மதிப்பீடு செய்யப்பட்ட விளைச்சலான 1,400,000 கிலோ கிராம் உடன் சார்புர்தியாக 1,539,162 கிலோ கிராமம் பதிவுசெய்ததோடு அது பாராட்டப்படத்தக்க ஒன்றாகும். கம்பெனி உயர் தரங்கொண்டகொழுந்துமீது கவனஞ் செலுத்தியபோதிலும் பாதகமான சந்தை நிலைமைகள் காரணமாக அடைந்த நிகர விற்பனைச் சராசரி எதிர்பார்த்த மட்டத்தைப் பார்க்கிலும் மிகவும் தாழ்ந்த மட்டத்தில் நிலவிதோடு அதன் காரணமாக கம்பெனி ஆண்டுக்குள் ரூ. 12,633,877.24 நட்டத்தைப் பதிவுசெய்தது.

பிரதேசத்தின் ஏனைய தொழிற்சாலைகள் மத்தியில் நிலவிய போட்டியின் மத்தியில் கூட தேரங்கல தேயிலைத் தொழிற்சாலையின் மதிப்பீடு செய்யப்பட்ட விளைச்சலான 1,400,000 கிலோ கிராம் உடன் சார்புர்தியாக 1,539,162 கிலோ கிராமம் பதிவுசெய்ததோடு அது பாராட்டப்படத்தக்க ஒன்றாகும். கம்பெனி உயர் தரங்கொண்டகொழுந்துமீது கவனஞ் செலுத்தியபோதிலும் பாதகமான சந்தை நிலைமைகள் காரணமாக அடைந்த நிகர விற்பனைச் சராசரி எதிர்பார்த்த மட்டத்தைப் பார்க்கிலும் மிகவும் தாழ்ந்த மட்டத்தில் நிலவிதோடு அதன் காரணமாக கம்பெனி ஆண்டுக்குள் ரூ. 12,633,877.24 நட்டத்தைப் பதிவுசெய்தது.

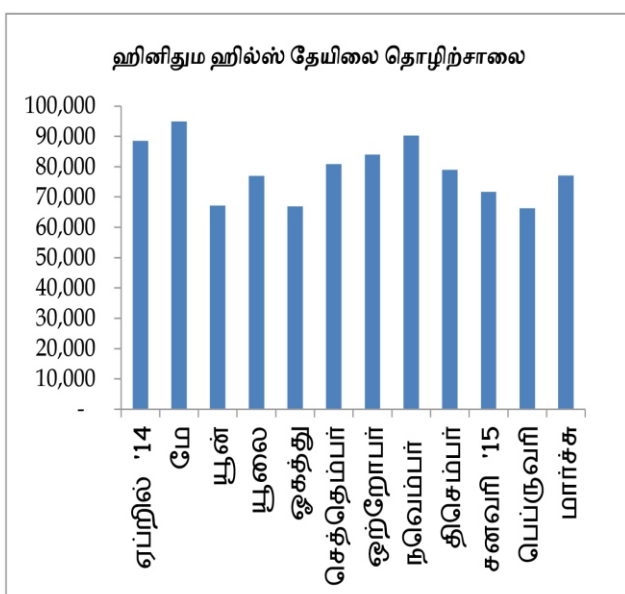
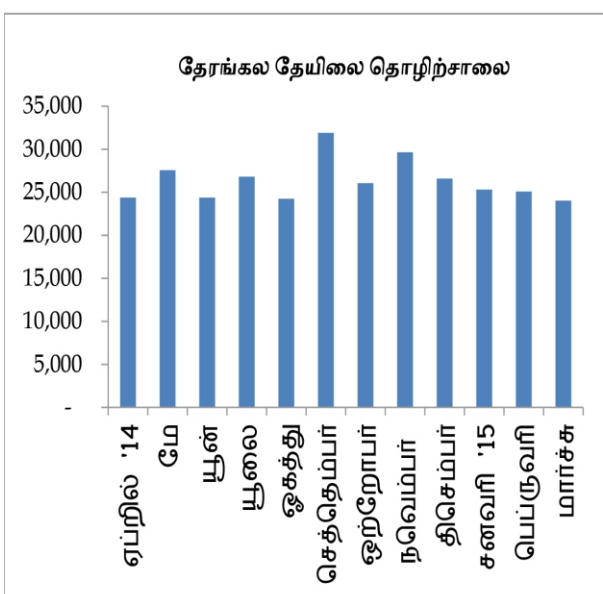
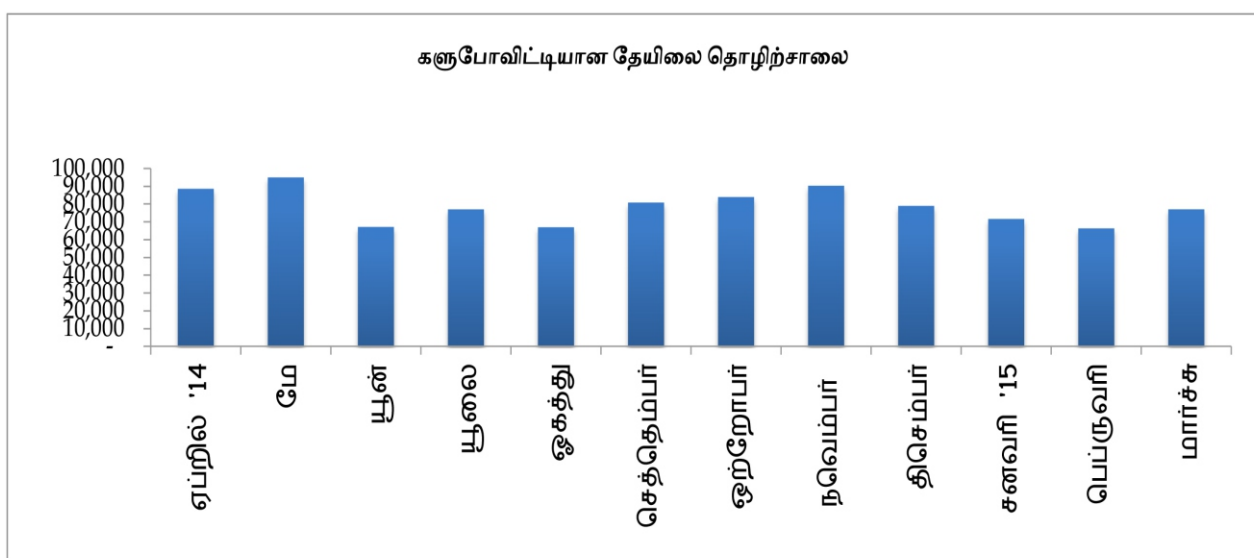
வறினிதும் தேயிலைத் தொழிற்சாலை

பாதகமான காலநிலை காரணமாக தொழிற்சாலை 834,380 கிலோ கொழுந்தினை மாத்திரம் பதிவுசெய்ததோடு அது மதிப்பீடுசெய்த விளைச்சலில் 68% மாத்திரமே ஆகும். ஆண்டில் புதிய கொழுந்து வழங்கல் வழிவகைகளை அறிமுகம்செய்ய தொழிற்சாலை முகாமைத்துவம் முயற்சிசெய்ததோடு அதன் மூலமாக வருங்காலத்தில் பெறப்படுகின்ற கொழுந்தின் அளவு உயர்வடையக்கூடும். உற்பத்திக் கிரயம் எதிர்பார்த்த மட்டத்தைப் பார்க்கிலும் உயர்வான 520.84 ரூபாவாக அமைந்ததோடு போகத்திற்காக எதிர்பார்த்த வருமானம் கிடைக்கமையே அதற்கான காரணமாகும். ஆண்டுக்குள் தொழிற்சாலை 13,208,652.78 ரூபா நட்டத்தைப் பதிவுசெய்தது.

தாழ்நில சராசரியைப் பார்க்கிலும் 33.90 ரூபா குறைந்த விலையை தொழிற்சாலை பதிவுசெய்ததோடு அது வருடத்தில் கம்பெனின் தீவிர கவனத்திற்கு உள்ளானது. 2014/15 ஆண்டுக்குள் உயர் சராசரி உயர் நிகர விற்பனை சராசரியை அடையும்பொருட்டு மிகவும் உயர்வான இறுதி உற்பத்தியை டைவதற்காக தரமான கொழுந்தினை பெற்றுக்கொள்ள தொழிற்சாலை கவனஞ்செலுத்தியது.

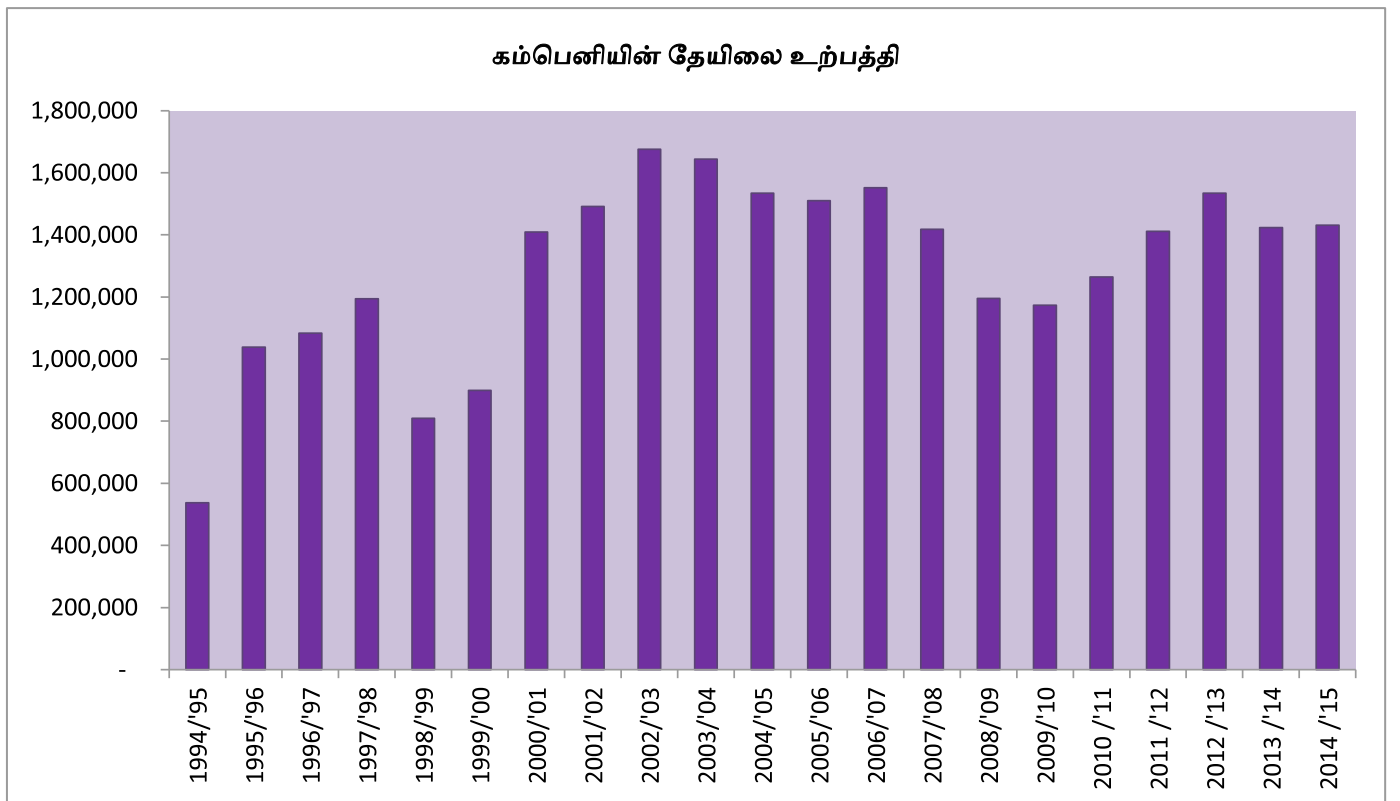
மாதம்	களுபோவிட்டியான தொழிற்சாலை கி.கி	தேரங்கல தொழிற்சாலை கி.கி	ஹினிதும ஹில்ஸ் தொழிற்சாலை கி.கி	மொத்தம் கி.கி.
ஏப்ரில் '14	88,578	24,385	8,226	121,189
மே	94,950	27,550	10,150	132,650
யூன்	67,131	24,352	11,996	103,479
யூலை	77,026	26,801	16,144	119,971
ஓகத்து	66,956	24,210	16,743	107,909
செத்தெம்பர்	80,835	31,895	22,968	135,698
ஒற்றோபர்	83,942	26,067	16,380	126,389
நவம்பர்	90,300	29,611	16,925	136,836
திசெம்பர்	78,966	26,592	14,737	120,295
சனவரி '15	71,639	25,290	14,350	111,279
பெப்ரவரி	66,339	25,076	11,634	103,049
மார்ச்சு	77,044	24,025	11,498	112,567
மொத்தம்	943,706	315,854	171,751	1,431,311

மாதாந்த முடிவுத் தேயிலை உற்பத்தி விபரங்கள் - 2014/15



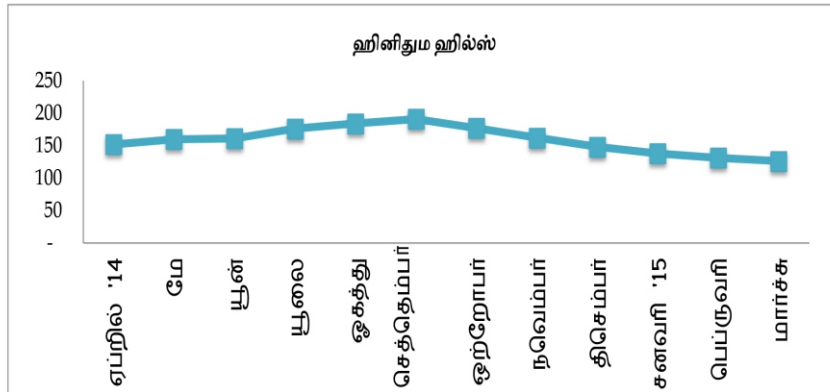
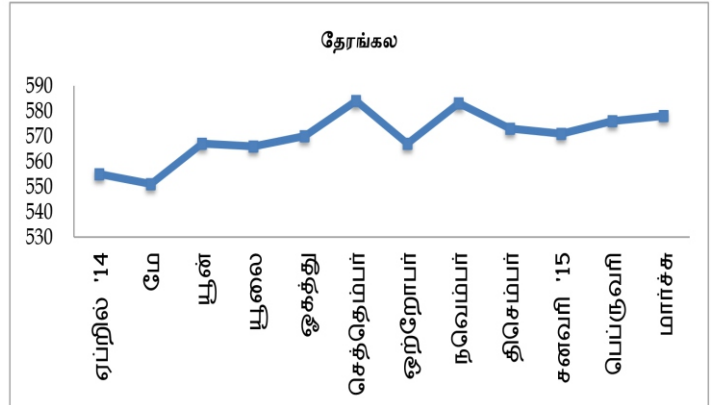
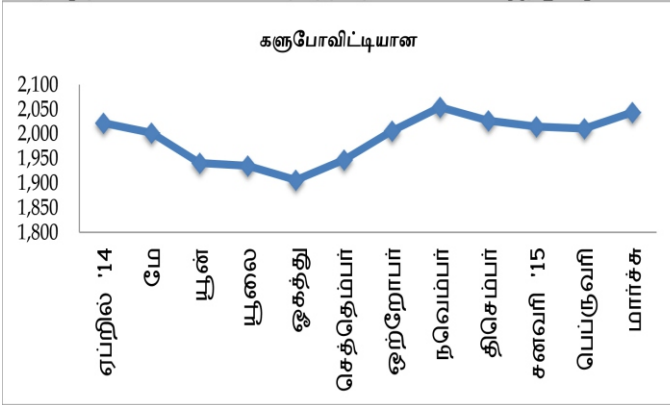
வருடாந்த தேயலை உற்பத்தி விபரங்கள்

வருடம்	களுபோவிட்டியான தொழிற்சாலை கி.கி.	தேரங்கல தொழிற்சாலை கி.கி.	ஹினிதூம் ஹில்ஸ் தொழிற்சாலை கி.கி.	மொத்தம் கி.கி.
1994/'95	536,780	-	-	536,780
1995/'96	1,038,739	-	-	1,038,739
1996/'97	1,082,973	-	-	1,082,973
1997/'98	1,194,418	-	-	1,194,418
1998/'99	809,741	-	-	809,741
1999/'00	884,197	14,584	-	898,781
2000/'01	914,433	494,894	-	1,409,327
2001/'02	954,905	536,601	-	1,491,506
2002/'03	1,039,447	636,762	-	1,676,209
2003/'04	1,154,969	488,915	-	1,643,884
2004/'05	1,173,659	361,154	-	1,534,813
2005/'06	1,161,031	348,651	-	1,509,682
2006/'07	1,272,903	278,828	-	1,551,731
2007/'08	1,097,681	320,512	-	1,418,193
2008/'09	967,631	227,617	-	1,195,248
2009/'10	950,347	222,824	-	1,173,171
2010 /'11	994,746	269,314	-	1,264,060
2011 /'12	1,170,972	240,901	-	1,411,873
2012 /'13	1,110,907	254,706	168,425	1,534,038
2013 /'14	995,844	281,666	146,031	1,423,541
2014 /'15	943,706	315,854	171,751	1,431,311
மொத்தம்	19,510,479	4,696,263	168,425	27,230,019



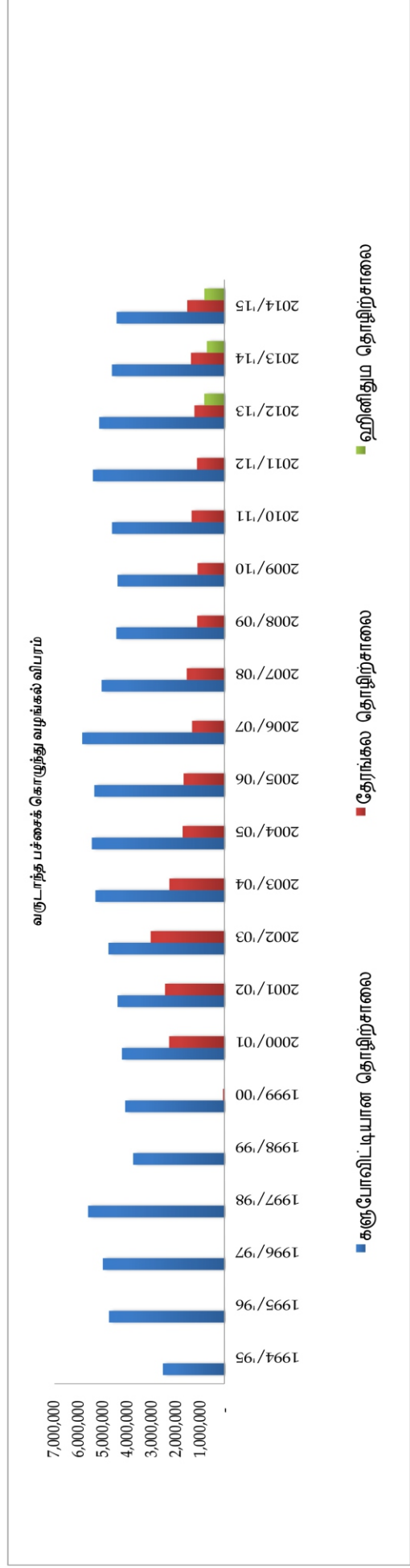
மாதம்	களுபோவிட்டியான		தேரங்கல தேயிலை தொழிற்சாலை		ஹினிதும் ஹில்ஸ் தேயிலை தொழிற்சாலை		மொத்தம்	
	வழங்கலாளர் எண்ணிக்கை	வழங்கிய அளவு கிலோ கிராம்	வழங்கலாளர் எண்ணிக்கை	வழங்கிய அளவு கிலோ கிராம்	வழங்கலாளர் எண்ணிக்கை	வழங்கிய அளவு கிலோ கிராம்	வழங்கலாளர் எண்ணிக்கை	வழங்கிய அளவு கிலோ கிராம்
ஏப்ரில் '14	2,022	411,037	555	116,117	152	39,462	2,729	566,616
மே	2,002	439,581	551	131,187	160	49,453	2,713	620,221
பூன்	1,941	318,706	567	115,958	161	59,969	2,669	494,633
பூலை	1,935	358,258	566	130,737	176	76,857	2,677	565,852
ஓகத்து	1,906	318,827	570	127,012	184	79,275	2,660	525,114
செத்தெம்பர்	1,947	384,559	584	155,585	191	109,358	2,722	649,502
ஒற்றோபர்	2,006	409,471	567	128,404	177	81,080	2,750	618,955
நவெம்பர்	2,054	437,287	583	144,443	162	82,547	2,799	664,277
திசெம்பர்	2,027	375,138	573	130,033	148	72,158	2,748	577,329
சனவரி '15	2,015	332,896	571	122,165	138	70,703	2,724	525,764
பெப்ரூவரி	2,011	307,835	576	121,140	131	56,716	2,718	485,691
மார்ச்சு	2,044	352,605	578	116,780	126	56,802	2,748	526,187
மொத்தம்		4,446,200		1,539,561		834,380		6,820,141

தொழிற்சாலைக்கிணங்காதாந்த தேயிலைக் கொழுந்துவழங்கல்



வருடாந்த தேயிலைக் கொழுந்துபெறல் பற்றிய விபரங்கள்

வருடம்	களுபோவிட்டியான தொழிற்சாலை			தேரங்கல தொழிற்சாலை			வறினிதும ஹில்ஸ் தொழிற்சாலை		
	அளவு கி.கி.	கிலோவுக்கு செலுத்திய விலை ரூ.	செலுத்திய மொத்தப் பணத்தொகை ரூ.	அளவு கி.கி.	கிலோவுக்கு செலுத்திய விலை ரூ.	செலுத்திய மொத்தப் பணத்தொகை ரூ.	அளவு கி.கி.	கிலோவுக்கு செலுத்திய விலை ரூ.	செலுத்திய மொத்தப் பணத்தொகை ரூ.
1994/95	2,539,978	11.65	29,587,982.13	-	-	-	-	-	-
1995/96	4,758,850	13.50	64,251,776.63	-	-	-	-	-	-
1996/97	5,011,298	16.76	83,946,849.41	-	-	-	-	-	-
1997/98	5,619,161	21.49	120,746,103.55	-	-	-	-	-	-
1998/99	3,764,498	20.99	79,009,251.87	-	-	-	-	-	-
1999/00	4,092,958	20.54	84,059,716.54	68,377	21.00	1,435,917.00	-	-	-
2000/01	4,225,019	24.73	104,493,119.37	2,283,999	23.21	53,001,315.79	-	-	-
2001/02	4,406,549	25.76	113,531,489.13	2,452,187	23.33	57,224,296.34	-	-	-
2002/03	4,779,581	27.06	129,321,153.69	3,042,878	22.67	68,985,911.36	-	-	-
2003/04	5,316,428	29.28	155,642,831.99	2,274,012	23.82	54,158,850.23	-	-	-
2004/05	5,464,753	34.08	186,241,089.52	1,727,312	27.70	47,847,765.77	-	-	-
2005/06	5,362,732	36.30	194,683,064.10	1,688,298	29.11	49,302,770.60	-	-	-
2006/07	5,859,734	38.43	225,182,103.24	1,339,562	32.28	43,239,914.14	-	-	-
2007/08	5,061,084	51.08	258,498,237.53	1,559,138	46.93	73,165,311.51	-	-	-
2008/09	4,455,756	53.57	238,716,305.27	1,129,629	46.22	52,214,017.57	-	-	-
2009/10	4,406,749	62.57	275,722,181.37	1,114,004	57.22	63,746,050.83	-	-	-
2010/11	4,634,137	66.28	307,172,293.98	1,359,341	59.29	80,593,192.05	-	-	-
2011/12	5,421,437	69.59	377,269,886.08	1,136,937	58.20	64,713,552.59	-	-	-
2012/13	5,161,301	71.16	367,260,153.59	1,243,421	64.55	80,264,641.77	838,887	65.05	54,569,118.77
2013/14	4,638,578	80.13	374,733,726.05	1,386,298	74.78	103,673,719.50	731,251	75.77	55,409,906.20
2014/15	4,446,200	76.98	342,285,327.53	1,539,561	72.58	111,742,927.78	834,380	72.16	60,205,968.18



உற்பத்தி ஒப்பீட்டு விபரங்கள்

தாழ்நில சீர்சீ மற்றும் தேசிய சீர்சீ தேயிலை உற்பத்திக்கு அளித்த பங்களிப்பு

மாதம்	சீர்சீ உற்பத்தி		களுபோவிட்டியான உற்பத்தி கி.கி 000,	உற்பத்தி பங்களிப்பு	
	தாழ்நில	தேசிய உற்.		தாழ்நில உற். %	தேசிய உற். %
	கி.கி. 000,	கி.கி. 000,			
ஏப்ரில் '13	443	1,499	88.58	20.01	5.91
மே	496	2,181	94.95	19.14	4.35
யூன்	628	1,787	67.13	10.70	3.76
யூலை	706	1,583	77.03	10.91	4.87
ஓகத்து	488	1,152	66.96	13.72	5.81
செத்தெம்பர்	780	1,704	80.84	10.37	4.74
ஒற்றோபர்	701	1,800	83.94	11.98	4.66
நவெம்பர்	617	1,833	90.30	14.63	4.93
திசெம்பர்	684	1,581	78.97	11.54	5.00
சனவரி '14	751	1,596	71.64	9.54	4.49
பெப்ரவரி	646	1,494	66.34	10.27	4.44
மார்ச்சு	941	1,726	77.04	8.19	4.46
மொத்தம்	7,881	19,935	943.71	150.98	57.42

* களுபோவிட்டியான தேயிலை தொழிற்சாலை
தாழ்நில மரபுரீதியான மற்றும் தேசிய மரபுரீதியான உற்பத்திக்கான பங்களிப்பு

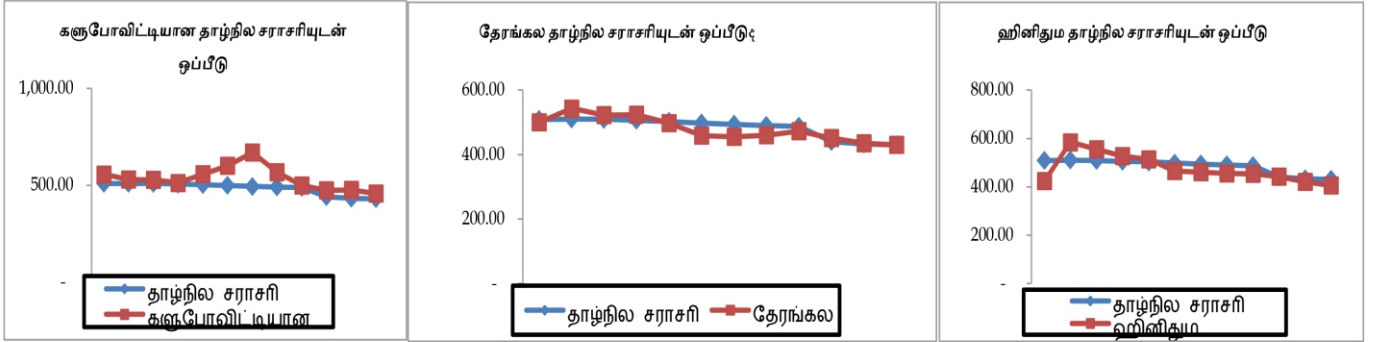
மாதம்	மரபுரீதியான தேயிலை உற்பத்தி		தேதொ. மற்றும் ஹி.ஹிதொ. உற்பத்தி கி.கி. 000,	உற்பத்திப் பங்களிப்பு	
	தாழ்நில	தேசிய		தாழ்நில உற். %	தேசிய %
	கி.கி 000,	கி.கி. 000,			
ஏப்ரில் '14	16,909	27,141	32.61	0.19	0.12
மே	21,899	36,468	37.70	0.17	0.10
யூன்	17,312	28,599	36.35	0.21	0.13
யூலை	18,433	26,999	42.95	0.23	0.16
ஓகத்து	16,297	23,493	40.95	0.25	0.17
செத்தெம்பர்	18,489	26,934	54.86	0.30	0.20
ஒற்றோபர்	16,676	25,971	42.45	0.25	0.16
நவெம்பர்	17,427	27,569	46.54	0.27	0.17
திசெம்பர்	14,694	22,476	41.33	0.28	0.18
சனவரி '15	14,461	21,421	39.64	0.27	0.19
பெப்ரவரி	14,160	23,688	36.71	0.26	0.15
மார்ச்சு	17,658	28,247	35.52	0.20	0.13
மொத்தம்	204,416	319,007	487.61	2.89	1.87

தேரங்கல தேயிலை தொழிற்சாலை
கம்பெனியின் தாழ்நில மற்றும் தேசிய தேயிலை உற்பத்திக்கான பங்களிப்பு

மாதம்	ஒட்டுமொத்த உற்பத்தி		ஒட்டுமொத்த உற்பத்தி கம்பெனி கி.கி. 000,	உற்பத்திக்கான பங்களிப்பு	
	தாழ்நிலம்	தேசிய		தாழ்நில %	தேசிய %
	கி.கி. 000,	கி.கி. 000,			
ஏப்பிரில் '14	17,352	28,640	121.19	0.70	0.42
மே	22,395	38,648	132.65	0.59	0.34
யூன்	17,940	30,386	103.48	0.58	0.34
யூலை	19,139	28,582	119.97	0.63	0.42
ஓகத்து	16,785	24,645	107.91	0.64	0.44
செத்தெம்பர்	19,269	28,639	135.70	0.70	0.47
ஒற்றோபர்	17,376	27,772	126.39	0.73	0.46
நவெம்பர்	18,045	29,402	136.84	0.76	0.47
திசெம்பர்	15,379	24,056	120.30	0.78	0.50
சனவரி '15	15,212	23,018	111.28	0.73	0.48
பெப்ரவரி	14,806	25,182	103.05	0.70	0.41
மார்ச்சு	18,599	29,973	112.57	0.61	0.38
மொத்தம்	212,296	338,942	1,431.31	0.67	0.42

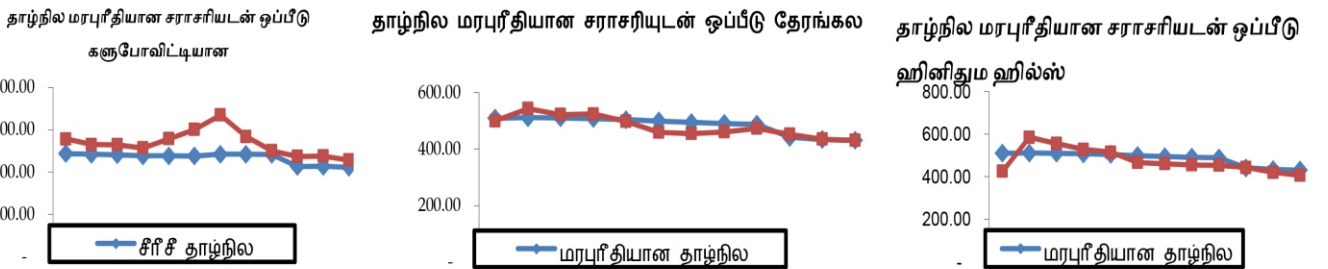
தாழ்நில தேயிலை சராசரி விலையுடனான ஒப்பீடு

மாதம்	தாழ்நில சராசரி ரூ.	மாதாந்த சராசரி		
		களுபோவிட்டியான ரூ.	தேரங்கல ரூ.	ஹினிதும் ரூ.
ஏப்ரில் '14	508.61	556.14	499.71	424.37
மே	510.05	529.52	543.14	584.56
யூன்	509.41	527.75	522.11	554.98
யூலை	506.21	512.52	523.95	527.75
ஆகத்து	503.06	557.00	497.46	514.46
செத்தெம்பர்	497.99	600.95	459.44	465.74
ஒற்றோபர்	493.69	669.23	454.84	461.01
நவம்பர்	490.42	567.31	460.10	455.18
திசெம்பர்	487.71	499.55	472.81	453.62
சனவரி '15	440.55	473.59	451.94	442.85
பெப்ரவரி	433.18	475.39	435.26	420.03
மார்ச்சு	430.19	456.60	430.60	405.86



தாழ்நில சீரீச சராசரி மற்றும் மரபுரீதியான தேயிலை சராசரி விலையுடனான ஒப்பீடு

மாதம்	சீரீச தாழ்நில ரூ.	களுபோவிட்டியான தொழிற்சாலை ரூ.	மரபுரீதியான தாழ்நில ரூ.	தேரங்கல தொழிற்சாலை ரூ.	ஹினிதும் ஹில்ஸ் தொழிற்சாலை ரூ.
ஏப்ரில் '14	487.21	556.14	509.26	499.71	424.37
மே	483.88	529.52	510.84	543.14	584.56
யூன்	481.40	527.75	510.24	522.11	554.98
யூலை	475.90	512.52	507.07	523.95	527.75
ஆகத்து	476.28	557.00	503.81	497.46	514.46
செத்தெம்பர்	475.28	600.95	498.60	459.44	465.74
ஒற்றோபர்	483.95	669.23	493.95	454.84	461.01
நவம்பர்	483.89	567.31	490.60	460.10	455.18
திசெம்பர்	482.51	499.55	487.85	472.81	453.62
சனவரி '15	425.27	473.59	440.99	451.94	442.85
பெப்ரவரி	426.80	475.39	433.37	435.26	420.03
மார்ச்சு	422.20	456.60	430.42	430.60	405.86



உச்ச விலைகள் 2014/'15

திகதி	தரம்					தரகர்
	களுபோவிட்டியான தொழிற்சாலை				தேரங்கல	
	BP1 ரூ.	PF1 ரூ.	P.DUST	PFGS ரூ.	FBOPF ரூ.	
2014.04.23		580.00				CTB
2014.06.09			490.00			ASIA
2014.09.23		650.00				CTB
2014.09.23			530.00			CTB
2014.09.30		740.00				
2014.10.01		740.00				ASIA

AS : ஆசியா சியாக்காக்கா கொமொட்டீஸ் (பிறை)லிமிரெட்

FW : போபஸ் அன்ட் வோக்கர்ஸ் ரீ புறோக்கர்ஷ் (பிறை) கம்பெனி

CTB : சிலோன் ரீ புறோக்கர்ஸ் கம்பெனி